

Document No : *	WI-01-RSD-005	Revision : *	02
Department : *	Research and Development	Effective Date :	25 Aug 2024
Document Type : *	Work Instruction (W/I)	Standard :	
Category : *	(01) หมวดการบริหารจัดการ / Management (Internal Use Only)		
Subject : *	การจัดการทรัพย์สินทางปัญญา		

## 1. วัตถุประสงค์

เพื่อเป็นแนวทางการปกป้องและคุ้มครองสิทธิ ของบริษัทกรุงเทพดุสิตเวชการ จำกัด (มหาชน) รวมถึงกระตุ้นให้เกิดการสร้างทรัพย์สินทางปัญญานับสนุนการวิจัยเฉพาะทางและพัฒนาไปสู่การบูรณาการงานวิจัยในหลายๆ ศาสตร์ให้เข้มแข็ง พร้อมทั้งจะนำไปสู่การจดสิทธิบัตร และนำผลงานวิจัยไปใช้ประโยชน์ในเชิงพาณิชย์หรือเชิงคุณค่าต่อองค์กร

## 2. ขอบเขต

แนวทางปฏิบัตินี้ใช้สำหรับบุคลากรของศูนย์วิจัยสุขภาพบีดีเอ็มเอสและหน่วยงานที่เกี่ยวข้อง ของบริษัทกรุงเทพดุสิตเวชการ จำกัด(มหาชน) ที่ต้องการเกิดการปกป้องและคุ้มครองสิทธิทางด้านทรัพย์สินทางปัญญา ผลงานอันเกิดจากการประดิษฐ์การออกแบบและการสร้างสรรค์อันเกิดจากบุคลากรของบริษัทกรุงเทพดุสิตเวชการ จำกัด (มหาชน) ซึ่งอาจเป็นงานอันเกิดจากการทำงานเงินงบประมาณของบริษัท หรืองานอันเกิดจากการได้รับเงินสนับสนุนจากแหล่งทุนอื่นโดยอาจก่อให้เกิดประโยชน์ในเชิงพาณิชย์หรือนำไปสู่การดำเนินการขอรับความคุ้มครองสิทธิตามกฎหมายว่าด้วยทรัพย์สินทางปัญญา ได้แก่ สิทธิบัตรอนุสิทธิบัตร ลิขสิทธิ์แบบผังภูมิของวงจรรวม เครื่องหมายการค้า ความลับทางการค้า พันธุ์พืชใหม่ สิ่งบ่งชี้ทางภูมิศาสตร์ ทั้งนี้ให้รวมถึงองค์ความรู้การคิดค้นที่สร้างสรรค์และพัฒนาข้อมูลทางด้านเทคนิคและผลผลิตที่ได้จากการวิจัย

### หน้าที่และความรับผิดชอบ

พนักงานศูนย์วิจัยสุขภาพบีดีเอ็มเอสมีหน้าที่ประเมินความเป็นไปได้ของการขึ้นทะเบียนทรัพย์สินทางปัญญา โดยพิจารณาจากหัวข้อต่อไปนี้

1. เป็นสิ่งประดิษฐ์ใหม่ คือ ยังไม่เคยมีจำหน่ายหรือขายมาก่อนหรือยังไม่เคยเปิดเผยรายละเอียดของสิ่งประดิษฐ์ในเอกสารสิ่งพิมพ์ใดๆ ในทีวี หรือในวิทยุ มาก่อน
2. มีขั้นการประดิษฐ์ที่สูงขึ้น คือ ไม่เป็นสิ่งการประดิษฐ์ที่สามารถทำได้ง่ายโดยผู้มีความรู้ในระดับ ธรรมดา หรืออาจพูดได้ว่ามีการแก้ไขปัญหาทางเทคนิคของสิ่งประดิษฐ์ที่มีมาก่อน
3. สามารถนำไปใช้ประโยชน์ในการผลิตทางอุตสาหกรรม ทัศนกรรม และพาณิชย์กรรมได้ การประดิษฐ์ที่ขอรับสิทธิบัตร/อนุสิทธิบัตรไม่ได้
  - จุลชีพและส่วนประกอบส่วนใดส่วนหนึ่งของจุลชีพที่มีอยู่ตามธรรมชาติ สัตว์ พืช หรือสารสกัดจากสัตว์หรือพืช
  - กฎเกณฑ์และทฤษฎีทางวิทยาศาสตร์และคณิตศาสตร์

- ระบบข้อมูลสำหรับการทำงานของเครื่องคอมพิวเตอร์
- วิธี การวินิจฉัย บำบัด หรือรักษาโรคมนุษย์ หรือสัตว์
- การประดิษฐ์ ที่ขัดต่อความสงบเรียบร้อย หรือศีลธรรมอันดีของนามัย หรือ สวัสดิภาพของประชาชน

พนักงานศูนย์วิจัยสุขภาพปิติเอ็มเอสมีหน้าที่ประเมินโอกาสการนำผลไปใช้ ทั้งในเครือบริษัทและในวงกว้าง เพื่อพัฒนาคุณภาพบริการ ลดการใช้ทรัพยากรและเพิ่มพูนคุณค่าทางธุรกิจ

ผู้เสนอโครงการมีหน้าที่เสนอเอกสารที่จำเป็นและอธิบายแนวคิดกรณีได้รับการร้องขอ

ผู้เสนอโครงการสามารถใช้กลไกของศูนย์วิจัยสุขภาพปิติเอ็มเอสเพื่อรับคำปรึกษา หรือ อธิบายเพิ่มเติม ทั้งทางอิเล็กทรอนิกส์ เมลล์โทรศัพท์ และการพบปะหารือ ทั้งพูดคุยพบหน้าและหารือทางไกลผ่านระบบวิดีโอคอนเฟอเรนซ์ ตัวแทนสิทธิบัตร ทำการยื่นจดทะเบียนทรัพย์สินทางปัญญา

### 3. นิยาม

คำศัพท์	ความหมาย
ทรัพย์สินทางปัญญา	ผลงานอันเกิดจากความคิดสร้างสรรค์ของมนุษย์ทรัพย์สินทางปัญญาเป็นทรัพย์สิน อีกชนิดหนึ่งนอกเหนือจากสิ่งหาปริมาณได้ คือ ทรัพย์สินที่สามารถเคลื่อนย้ายได้และ อสังหาริมทรัพย์ คือ ทรัพย์สินที่ไม่สามารถเคลื่อนย้ายได้
สิทธิบัตร (Patent)	หนังสือสำคัญที่รัฐออกให้เพื่อคุ้มครองการประดิษฐ์คิดค้นหรือการออกแบบผลิตภัณฑ์ที่มี ลักษณะตามที่กำหนดในกฎหมาย กฎกระทรวงและระเบียบว่าด้วยสิทธิบัตร พ.ศ.2522เป็น ทรัพย์สินทางปัญญาประเภทหนึ่งที่เกี่ยวข้องกับการประดิษฐ์คิดค้นห ารออกแบบเป็นสิทธิพิเศษที่ให้ผู้ประดิษฐ์คิดค้นหรือผู้ออกแบบผลิตภัณฑ์ที่มีสิทธิที่จะ ผลิตสินค้าจำหน่ายสินค้าแต่เพียงผู้เดียวในช่วงระยะเวลาหนึ่ง
อนุสิทธิบัตร (Petty patent)	เป็นการให้ความคุ้มครองสิ่งประดิษฐ์คิดค้นเช่นเดียวกับสิทธิบัตรแต่แตกต่างกันตรงที่การ ประดิษฐ์ที่จะขอรับอนุสิทธิบัตรเป็นการประดิษฐ์ที่มีเป็นการปรับปรุงเพียงเล็กน้อยและมี ประโยชน์ใช้สอยมากขึ้น
เครื่องหมายการค้า	เครื่องหมายที่ใช้หรือจะเป็นเครื่องหมายเกี่ยวข้องกับสินค้าเพื่อแสดงว่าสินค้าที่ใช้ เครื่องหมายของเจ้าของเครื่องหมายการค้านั้นแตกต่างกับสินค้าที่ใช้เครื่องหมายการค้า ของบุคคลอื่น
เครื่องหมายบริการ	เครื่องหมายที่ใช้หรือจะใช้เป็นที่หมายหรือเกี่ยวข้องกับบริการเพื่อแสดงว่าบริการที่ใช้ เครื่องหมายของเจ้าของเครื่องหมายบริการนั้นแตกต่างกับบริการที่ใช้เครื่องหมายบริการ ของบุคคลอื่น
เครื่องหมายรับรอง	เครื่องหมายที่เจ้าของเครื่องหมายรับรองใช้หรือจะใช้เป็นที่หมายหรือเกี่ยวข้องกับสินค้า และบริการของบุคคลอื่นเพื่อเป็นการรับรองเกี่ยวกับแหล่งกำเนิด ส่วนประกอบ วิธีการผลิต คุณภาพ หรือคุณลักษณะอื่นใดของสินค้านั้น หรือเพื่อรับรอง เกี่ยวกับสภาพ ชนิด หรือ คุณลักษณะอื่นใดของบริการนั้น
เครื่องหมายร่วม	เครื่องหมายการค้าหรือเครื่องหมายบริการที่ใช้ หรือจะใช้โดยบริษัทหรือรัฐวิสาหกิจในกลุ่ม เดียวกัน หรือโดยสมาชิกของสมาคม สหกรณ์ สหภาพ สมาพันธ์ กลุ่มบุคคลหรือองค์กรอื่น ใดของรัฐหรือเอกชน

ผังภูมิของวงจรรวม	แบบ แผนผัง หรือภาพที่ท วขึ้นไม่ว่าจะปรากฏในรูปแบบใด หรือวิธีใดเพื่อให้เห็นถึงการจัดวางให้เป็นวงจรรวมแบบของวงจรไฟฟ้าที่ได้ออกแบบขึ้นมาหรือที่เรียกว่า Layout design และตัวชุดหน้ากากหรือแผ่นฝัง (Mask work) ซึ่งจะเป็นตัวต้นแบบที่ใช้ในการสร้างให้เกิดแบบผังภูมิก็จัดว่าอยู่ในข่ายที่จะได้รับความคุ้มครองตามกฎหมายนี้ด้วยเช่นกัน
ความลับทางการค้า	ข้อมูลการค้าซึ่งยังไม่รู้จักกันโดยทั่วไปและมีประโยชน์ในเชิงพาณิชย์ผู้ควบคุมความลับทางการค้าจะต้องมีมาตรการที่มีความเหมาะสมในการเก็บความลับทางการค้า คือเก็บรักษาความลับทางการค้าที่อยู่ในความดูแลของตนให้ปลอดภัย ทั้งนี้เพื่อเป็นการป้องกันไม่ให้ผู้อื่นชักชวนเอาข้อมูลเหล่านั้นไปใช้ประโยชน์โดยไม่ได้รับอนุญาตเพราะอาจจะส่งผลเสียตามมาในภายหลังได้ในทางปฏิบัติผู้ที่เป็นเจ้าของข้อมูลที่เป็นความลับทางการค้า
สิ่งบ่งชี้ทางภูมิศาสตร์	เป็นทรัพย์สินทางปัญญาประเภทหนึ่งซึ่งจะเกิดขึ้นได้ก็ต่อเมื่อมีความเชื่อมโยง (Links) ระหว่างปัจจัยสำคัญสองประการ คือ ธรรมชาติและมนุษย์ กล่าวคือ ชุมชนได้อาศัยลักษณะเฉพาะที่มีอยู่ในแหล่งภูมิศาสตร์ตามธรรมชาติ เช่นสภาพดินฟ้าอากาศ หรือวัตถุดิบเฉพาะในพื้นที่มาใช้ประโยชน์ในการผลิตสินค้าในท้องถิ่นของตนขึ้นมา ทำให้ได้ผลิตภัณฑ์ที่มีคุณลักษณะพิเศษที่มาจากพื้นที่ดังกล่าวคุณลักษณะพิเศษนี้อาจหมายถึง คุณภาพชื่อเสียงหรือคุณลักษณะเฉพาะอื่นๆที่มาจากแหล่งภูมิศาสตร์นั้นๆ
ภูมิปัญญาท้องถิ่นไทย	องค์ความรู้ของกลุ่มบุคคลท้องถิ่น และรวมถึงงานศิลปวัฒนธรรมพื้นบ้านที่มีอยู่ในประเทศไทย
ลิขสิทธิ์	สิทธิแต่ผู้เดียวที่จะกระทำการใด ๆ เกี่ยวกับงานที่ผู้สร้างสรรค์ได้ทำขึ้นงานหรือความคิดสร้างสรรค์ในสาขาวรรณกรรม ศิลปกรรม ดนตรีกรรมงานภาพยนตร์ หรืองานอื่นใดในแผนกวิทยาศาสตร์ ลิขสิทธิ์ยังรวมทั้งสิทธิข้างเคียง (Neighboring Right) คือ การนำเอางานด้านลิขสิทธิ์ออกแสดง เช่น นักแสดง ผู้บันทึกเสียงและสถานีวิทยุโทรทัศน์ในการบันทึกหรือถ่ายทอดเสียงหรือ ภาพ โปรแกรมคอมพิวเตอร์ (Computer Program หรือ Computer Software) คือ ชุดคำสั่งที่ใช้กับเครื่องคอมพิวเตอร์เพื่อกำหนดให้เครื่องคอมพิวเตอร์ทำงาน งานฐานข้อมูล (Data Base) คือ ข้อมูลที่ได้รับเก็บรวบรวมขึ้นเพื่อใช้ประโยชน์ด้านต่างๆ

#### 4. วัสดุอุปกรณ์/เครื่องมือที่ใช้

ไม่มี

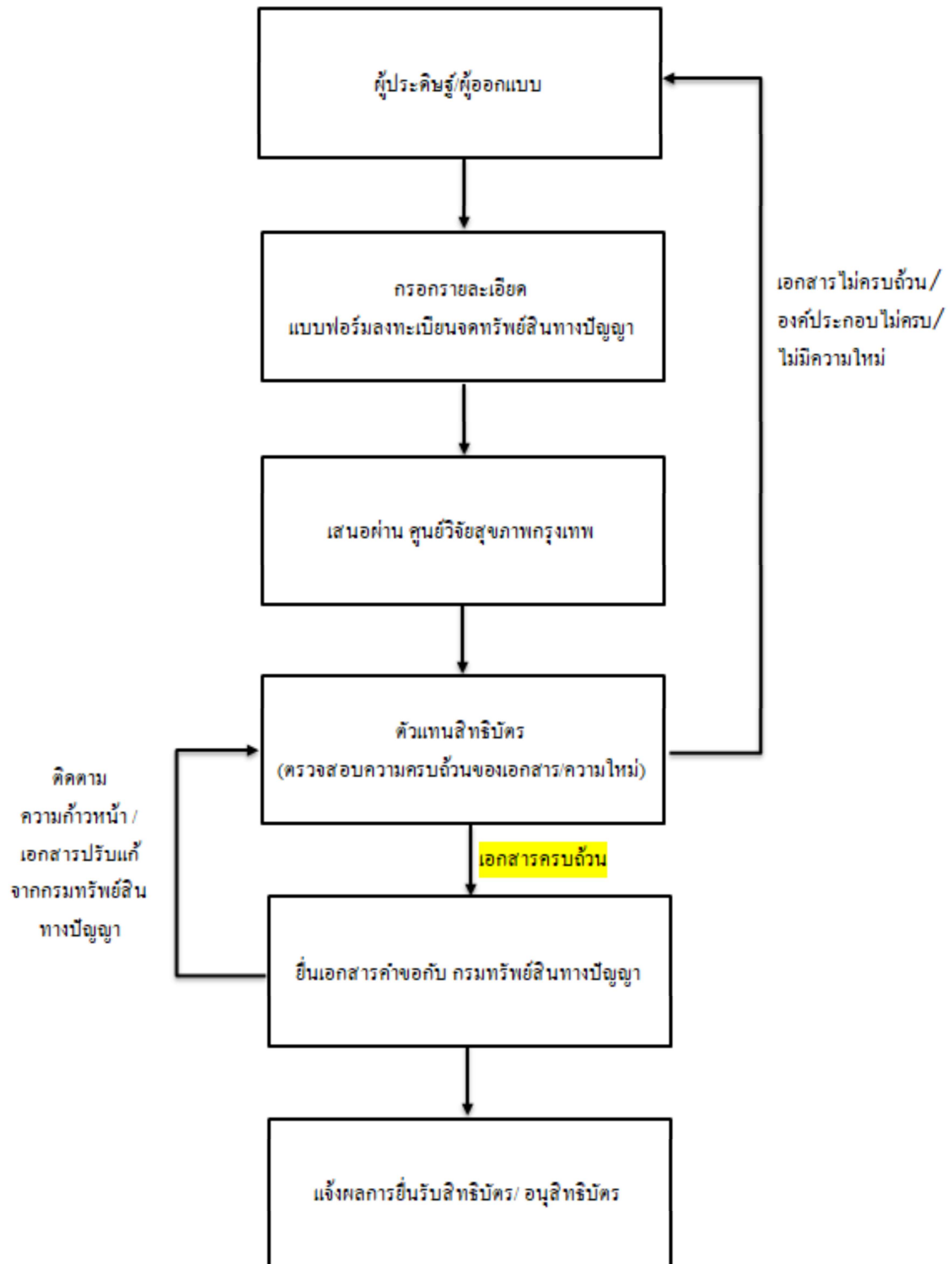
#### 5. ขั้นตอนการทำงาน

แนวทางปฏิบัติ

1. ผู้เสนอโครงการวิจัยหรือการพัฒนาเทคโนโลยีหรือนวัตกรรมนำเสนอเอกสารโครงการ พร้อมเอกสารที่เกี่ยวข้อง ได้แก่ ประวัติผู้เสนอโครงการ แบบบันทึกข้อมูล ประมาณการณงบประมาณ และข้อพิจารณา (อนุญาต) ของผู้บริหารหน่วยงานให้ศูนย์วิจัยสุขภาพปิติเอ็มเอสพิจารณา
2. ศูนย์วิจัยสุขภาพปิติเอ็มเอสพิจารณาและให้ความเห็นโดยตอบกลับภายในสองสัปดาห์

#### 6. Workflow

6. แผนภาพกระบวนการ



## 7. ช่องทางการสื่อสาร และการอบรม

1. สามารถศึกษาด้วยตนเองได้จาก เอกสารแนวทางปฏิบัติ “การจัดการทรัพยากรสิ้นทางปัญญา” มีการแจ้งประกาศใช้ เอกสารและการสืบค้นในระบบ e-Document
2. ศูนย์วิจัยสุขภาพปีดีเอ็มเอส บรรจุเอกสาร“การจัดการทรัพยากรสิ้นทางปัญญา”ในการจัดอบรมของศูนย์วิจัยสุขภาพปีดีเอ็มเอส อย่างน้อยปี ละ 1 ครั้ง

## 8. การเฝ้าติดตามและการวัดกระบวนการ/ การบริการ

1. ตัวแทนสิทธิบัตรผู้นำเสนอรายงานผลความก้าวหน้าโครงการแก่ผู้ประดิษฐ์/ผู้ออกแบบและศูนย์วิจัยสุขภาพปีดีเอ็มเอสเพื่อบันทึกและสรุปผล
2. ศูนย์วิจัยสุขภาพปีดีเอ็มเอสแจ้งผลต่อคณะกรรมการวิจัยฯ รับทราบ

## 9. เอกสารอ้างอิง / บรรณานุกรม

1. พระราชบัญญัติสิทธิบัตร พ.ศ. 2522  
แก้ไขเพิ่มเติมโดยพระราชบัญญัติสิทธิบัตร (ฉบับที่ 2) พ.ศ. 2535 และพระราชบัญญัติสิทธิบัตร (ฉบับที่ 3) พ.ศ. 2542
2. พระราชบัญญัติเครื่องหมายการค้า พ.ศ. 2534 แก้ไขเพิ่มเติมโดยพระราชบัญญัติเครื่องหมายการค้า (ฉบับที่ 2) พ.ศ. 2537
3. พระราชบัญญัติลิขสิทธิ์ พ.ศ. 2537
4. พระราชบัญญัติคุ้มครองแบบผังภูมิของวงจรรวม พ.ศ. 2543

### Relevant Documents:

Document Code	Document Name	Revision
F/M-01-RSD-021	แบบฟอร์มลงทะเบียนจดทรัพยากรสิ้นทางปัญญา	02