

สถานการณ์การเฝ้าระวังทางห้องปฏิบัติการโรคไข้หวัดใหญ่

โรงพยาบาลในเครือ บริษัทกรุงเทพดุสิตเวชการ จำกัด(มหาชน) สัปดาห์ที่ 12

ระหว่าง วันที่ 19 – 25 มีนาคม 2561

หมายเหตุ ข้อมูลทั้งหมดเป็นข้อมูลเบื้องต้น จึงขอให้พิจารณาก่อนนำข้อมูลไปใช้

- ในสัปดาห์ที่ 12 พ.ศ. 2561 ศูนย์วิจัยสุขภาพกรุงเทพ ได้รับข้อมูลผลตรวจทางห้องปฏิบัติการ ตัวอย่างส่งตรวจ (Nasopharyngeal swab) จำนวน 3,242 ตัวอย่าง จากการเฝ้าระวังทางห้องปฏิบัติการในเครือ 33 แห่ง ผลการตรวจทางห้องปฏิบัติการ ตรวจพบเชื้อเป็นผลบวกจำนวน 667 ตัวอย่าง คิดเป็นร้อยละ 20.57 %
- โดยพบสารพันธุกรรมไข้หวัดใหญ่ชนิด
 - Influenza A unspecified subtype 439 ตัวอย่าง
 - Influenza A H3N2 11 ตัวอย่าง
 - Influenza A H1N1 12 ตัวอย่าง
 - Influenza B 195 ตัวอย่าง
 - RSV 10 ตัวอย่าง
- การกระจายทางภูมิศาสตร์ : กระจาย
- แนวโน้ม: จำนวนผู้ติดเชื้อเพิ่มขึ้นเมื่อเทียบกับสัปดาห์ที่ผ่านมา
- ไข้หวัดใหญ่สายพันธุ์ที่พบมากที่สุด: Influenza A unspecified subtype
- คำแนะนำ: ศูนย์วิจัยสุขภาพกรุงเทพ คาดการณ์ว่าสัปดาห์หน้าจะมีแนวโน้มจำนวนผู้ป่วยเพิ่มขึ้น เนื่องจากเข้าสู่หน้าฝน แนะนำให้ฉีดวัคซีนชนิดสี่สายพันธุ์เพื่อป้องกันไข้หวัดใหญ่ และผู้ป่วยเป็นไข้หวัดควรป้องกันการแพร่กระจายไปสู่ผู้อื่น

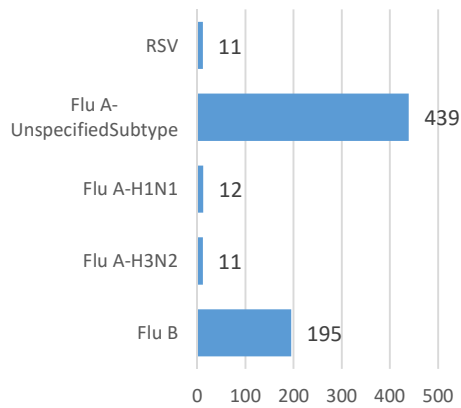
สรุป: ข้อมูลแสดงให้เห็นไข้หวัดใหญ่ยังคงกระจายหมุนเวียนในประเทศไทย

สัปดาห์ที่	ข้อมูล รพ. ในเครือ บริษัท กรุงเทพดุสิตเวชการ จำกัด (มหาชน)			ข้อมูลประเทศไทย		
	Positive	Total # Tested	% Positive	Positive	Total # Tested	% Positive
201808	1,039	4,735	21.94			
201809	998	4,500	22.18			
201810	930	4,088	22.75			
201811	841	3,818	22.03			
201812	667	3,242	20.57			

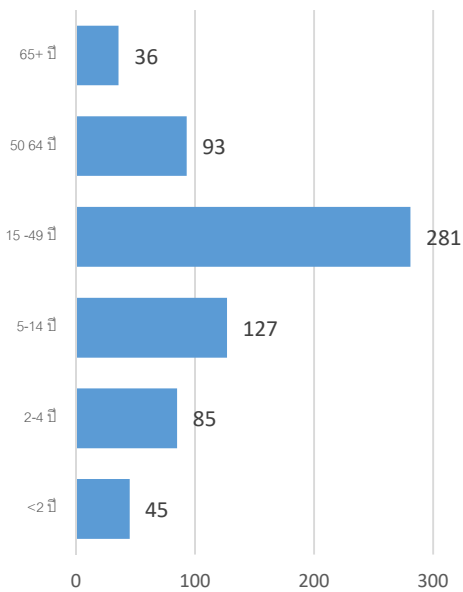
ข้อมูลสัปดาห์ที่ 12 ระหว่างวันที่

19 – 25 มีนาคม 2561

จำแนกตามเชื้อ



จำแนกตามอายุ



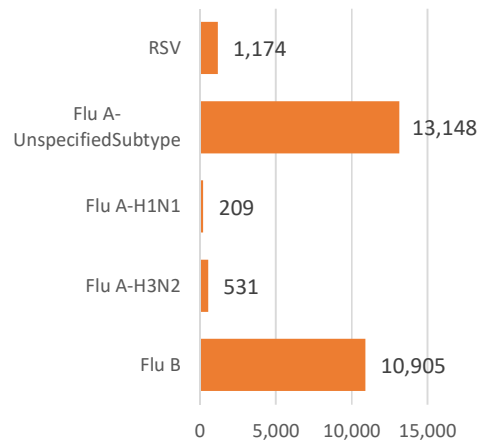
จำแนกตามเพศ

ชาย – 319 หญิง – 348

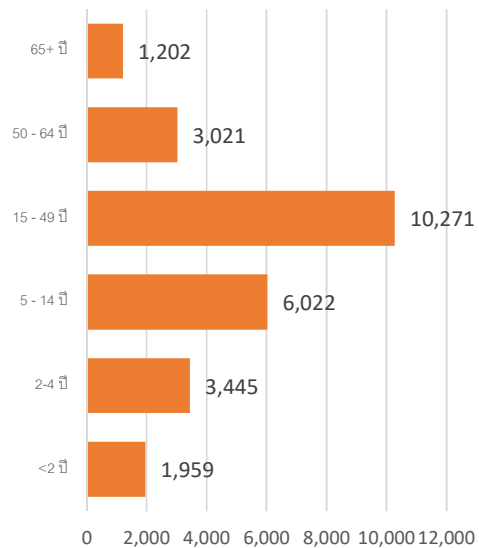
ข้อมูลสะสมตั้งแต่ 2 ตุลาคม 2560 – 25 มีนาคม

2561 (ปี 2560-256 สัปดาห์ที่ 201740 – 2018012)

จำแนกตามเชื้อ



จำแนกตามอายุ



จำแนกตามเพศ

ชาย – 12,612 หญิง – 13,325

รายงานจำนวนตัวอย่างจากผู้ป่วย ILI ในแผนกผู้ป่วยนอกทั้งหมด

ที่ส่งตรวจ และผลการตรวจหาเชื้อไวรัสไข้หวัดใหญ่ประจำสัปดาห์ที่ 12 ระหว่าง วันที่ 19 – 25 มีนาคม 2561 และ

ข้อมูลสะสมสัปดาห์ที่ 201740 – 201812 ระหว่างวันที่ 2 ตุลาคม – 25 มีนาคม 2561 จากการเฝ้าระวังทาง

ห้องปฏิบัติการ 33 แห่ง

Hospital	Influenza positive week 2018012 th						Influenza positive week 201740 th – 2018012 th					
	Tested	A unspecified	H1N1	H3N2	B	RSV	Tested	A unspecified	H1N1	H3N2	B	RSV
BCH	83	5	0	0	2	0	3,807	536	0	0	245	0
BCM	63	6	0	0	7	0	2,769	442	0	0	258	112
BCT	0	0	0	0	0	0	0	0	0	0	0	0
BHH	69	3	1	1	3	0	3,512	515	34	108	394	0
BHN	63	14	0	0	4	0	1,966	222	0	3	265	0
BHP	2	1	0	0	1	0	31	18	0	0	12	0
BHQ	135	24	4	1	9	0	4,258	581	17	28	499	75
BKH	10	4	0	1	1	0	492	85	0	5	98	0
BKN	77	3	0	0	3	0	2,231	151	0	0	197	103
BNH	145	26	0	0	7	2	4,603	593	2	6	529	156
BPD	0	0	0	0	0	0	0	0	0	0	0	0
BPH	313	49	0	0	19	0	8,310	1,131	2	2	935	0
BPK	109	12	0	0	17	0	4,562	698	1	1	687	0
BPL	78	0	0	0	2	0	2,245	137	0	0	80	0
BPR	19	4	0	0	1	0	605	86	0	0	59	8
BRH	286	8	0	0	7	0	8,258	204	2	8	842	0
BSH	70	7	0	0	8	0	2,059	277	0	0	354	0
BSN	116	11	0	0	5	0	4,236	633	0	0	310	76
BSR	23	3	0	0	2	0	889	145	0	0	144	0
BTH	70	2	0	0	1	0	2,168	125	0	0	179	0
BUD	80	8	1	0	4	0	2,709	174	4	0	236	0
DBK	54	5	0	0	12	0	1,622	274	0	0	260	0
MPH	0	0	0	0	0	0	0	0	0	0	0	0
NHS	101	4	4	7	2	0	3,508	47	128	316	361	5
PLD	37	11	0	0	3	0	869	144	0	0	88	17
PT1	33	7	0	0	4	0	1,285	188	0	0	149	3

PT2	20	2	0	0	0	0	612	55	0	0	19	41
PT3	151	42	0	0	11	0	5,947	909	1	0	548	98
RAH	1	0	0	0	0	0	182	23	0	0	19	0
RPH	33	3	0	0	1	0	1,270	201	0	0	92	0
SCH	165	44	0	0	9	0	3,702	627	0	0	269	0
SCT	3	0	0	0	1	0	35	5	0	0	8	0
SIH	122	9	0	0	10	0	4,965	597	2	1	586	0
RRH	0	0	0	0	0	0	0	0	0	0	0	0
SNH	305	60	2	1	21	6	8,959	1,313	9	34	814	254
SRH	36	29	0	0	15	0	1,201	73	0	0	108	0
SSH	192	29	0	0	15	0	6,517	931	0	0	483	0
STH	50	10	0	0	2	0	1,271	160	0	0	96	28
SVH	305	60	2	1	15	6	10,060	1,481	10	38	1,055	272
Total	3,242	439	12	11	195	10	107,989	13,148	209	531	10,905	1,174

Note: BCH: Bangkok Chanthaburi Hospital, BCM: Bangkok Chiang Mai Hospital, BCT: Bangkok Hospital China Town, BHH: Bangkok Hatyai Hospital, BHN: Bangkok Hospital Hua-Hin, BHP: Bangkok Hospital Pakchong, BHQ: Bangkok Hospital Head Quarter, BKH: Bangkok Ratchasima Hospital, BKN: Bangkok Hospital Khon Kan, BNH: BNH Hospital, BPD: Bangkok Phrapradaeng Hospital, BPH: Bangkok Pattaya Hospital, BPK: Bangkok Phuket Hospital, BPL: Bangkok Pitsanulok Hospital, BRH: Bangkok Rayong Hospital, BSH: Bangkok Samui Hospital, BSN: Bangkok Sanamchan Hospital, BSR: Bangkok Hospital Surat, BTH: Bangkok Trat Hospital, BUD: Bangkok Udon Hospital, DBK: Deubk Hospital, MPH: Mueng Petch Hospital, NHS: N-Health services, RAH: Royal Angkor International Hospital, RPH: Royal Phnom Penh Hospital, RRR: Royal Rattanak Medical Service, SCH: Samitivej Chonburi Hospital, SIH: Siroj International Hospital, SNH: Samitivej Srinakarin Hospital, SRH: Sri-Rayong Hospital, SSH: Samitivej Sriracha Hospital, STH: Samitivej Thonburi Hospital, SVH: Samitivej Hospital,

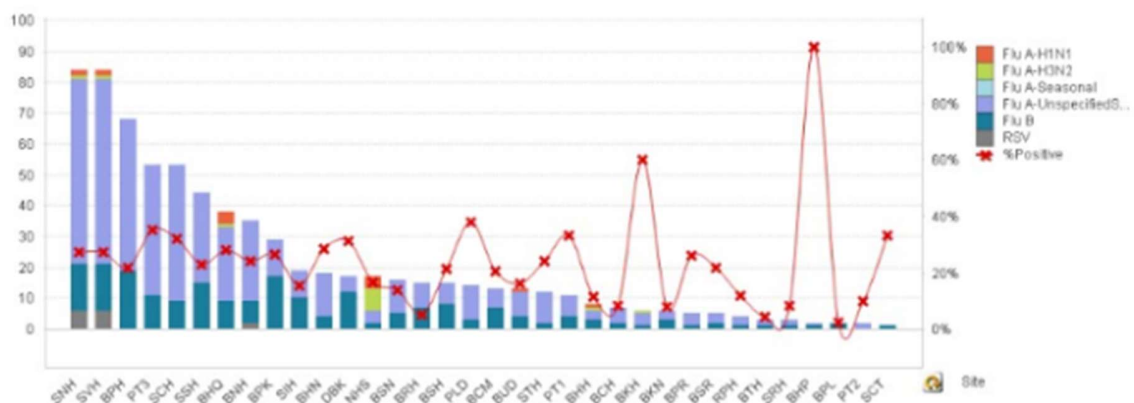


Figure 1 ผลการตรวจหาเชื้อไวรัสไข้หวัดใหญ่ จำแนกตามโรงพยาบาล จากการเฝ้าระวังทางห้องปฏิบัติการ 20 แห่ง จากกลุ่มตัวอย่างผู้ป่วย ILI ในแผนกผู้ป่วยนอกสัปดาห์ที่ 12 ระหว่างวันที่ 19 – 25 มีนาคม 2561

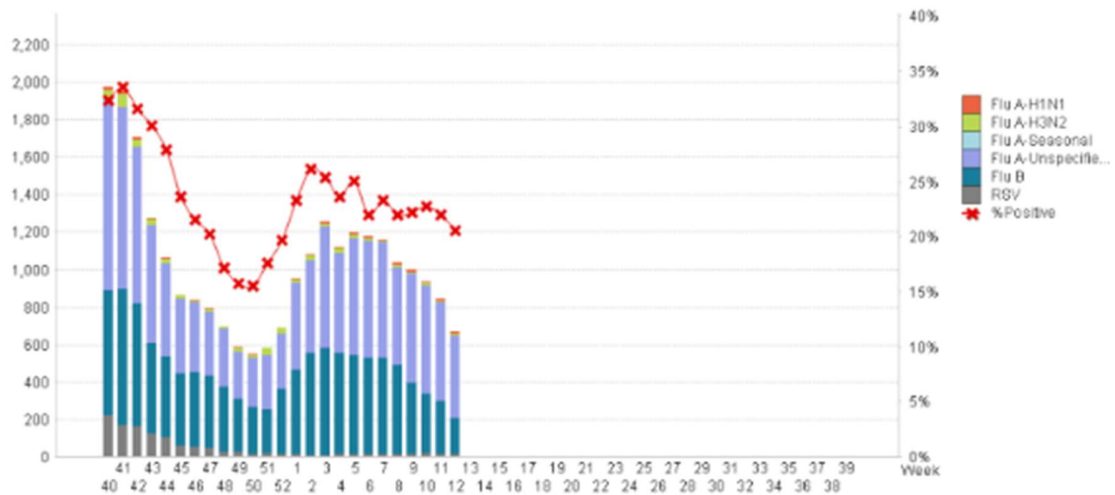


Figure 2 ผลการตรวจหาเชื้อไวรัสไข้หวัดใหญ่ จากการเฝ้าระวังทางห้องปฏิบัติการ 20 แห่ง จากกลุ่มตัวอย่างผู้ป่วย ILI ในแผนกผู้ป่วยนอก สะสม ตั้งแต่ วันที่ 2 ตุลาคม - 25 มีนาคม 2561 (ปี 2560-2561 สัปดาห์ที่ 201740 – 201812)

แหล่งข้อมูล

- 1 <http://www.thainihnic.org/influenza/main.php>
- 2 <http://www.cdc.gov/flu/weekly/>
- 3 http://www.who.int/influenza/gisrs_laboratory/flunet/en/
- 4 http://www.who.int/influenza/gisrs_laboratory/updates/summaryreport/en/