

สถานการณ์การเฝ้าระวังทางห้องปฏิบัติการโรคไข้หวัดใหญ่

โรงพยาบาลในเครือ บริษัทกรุงเทพดุสิตเวชการ จำกัด(มหาชน) สัปดาห์ที่ 2

ระหว่าง วันที่ 8 มกราคม – 14 มกราคม 2561

หมายเหตุ ข้อมูลทั้งหมดเป็นข้อมูลเบื้องต้น จึงขอให้พิจารณาก่อนนำข้อมูลไปใช้

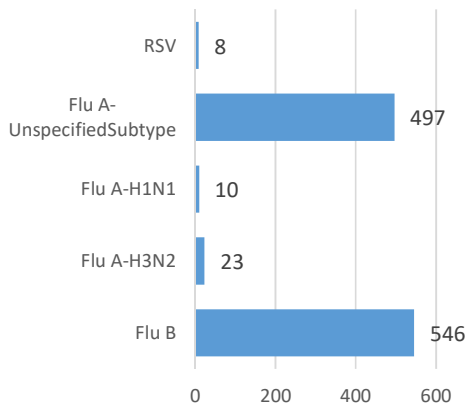
- ในสัปดาห์ที่ 2 พ.ศ. 2561 ศูนย์วิจัยสุขภาพกรุงเทพ ได้รับข้อมูลผลตรวจทางห้องปฏิบัติการ ตัวอย่างสิ่งส่งตรวจ (Nasopharyngeal swab) จำนวน 4,136 ตัวอย่าง จากการเฝ้าระวังทางห้องปฏิบัติการในเครือ 33 แห่ง ผลการตรวจทางห้องปฏิบัติการ ตรวจพบเชื้อเป็นผลบวกจำนวน 1,083 ตัวอย่าง คิดเป็นร้อยละ 26.18 %
- โดยพบสารพันธุกรรมไข้หวัดใหญ่ชนิด
 - Influenza A unspecified subtype 497 ตัวอย่าง
 - Influenza A H3N2 23 ตัวอย่าง
 - Influenza A H1N1 10 ตัวอย่าง
 - Influenza B 546 ตัวอย่าง
 - RSV 8 ตัวอย่าง
- การกระจายทางภูมิศาสตร์ : กระจาย
- แนวโน้ม: จำนวนผู้ติดเชื้อเพิ่มขึ้นเมื่อเทียบกับสัปดาห์ที่ผ่านมา
- ไข้หวัดใหญ่สายพันธุ์ที่พบมากที่สุด: Influenza A unspecified subtype
- คำแนะนำ: ศูนย์วิจัยสุขภาพกรุงเทพ คาดการณ์ว่าสัปดาห์หน้าจะมีแนวโน้มจำนวนผู้ป่วยเพิ่มขึ้น เนื่องจากเข้าสู่หน้าฝน แนะนำให้ฉีดวัคซีนชนิดสี่สายพันธุ์เพื่อป้องกันไข้หวัดใหญ่ และผู้ป่วยเป็นไข้หวัดควรป้องกันการแพร่กระจายไปสู่ผู้อื่น

สรุป: ข้อมูลแสดงให้เห็นไข้หวัดใหญ่ยังคงกระจายหมุนเวียนในประเทศไทย

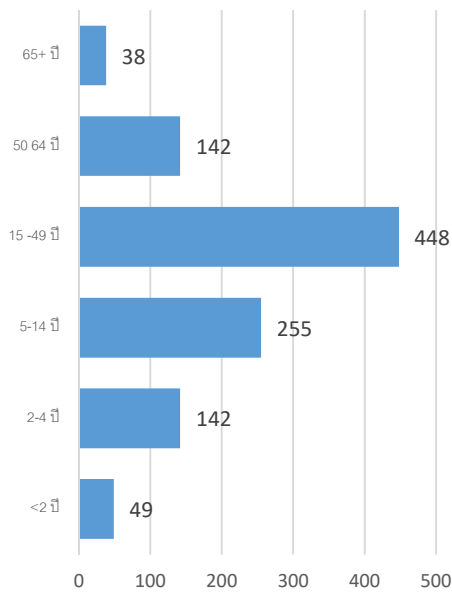
สัปดาห์ที่	ข้อมูล รพ. ในเครือ บริษัท กรุงเทพดุสิตเวชการ จำกัด (มหาชน)			ข้อมูลประเทศไทย		
	Positive	Total # Tested	% Positive	Positive	Total # Tested	% Positive
201750	545	3,517	15.50	1	15	6.67
201751	580	3,301	17.57	0	4	0.00
201752	683	3,472	19.67	1	2	50.00
201801	950	4,068	23.35			
201802	1,083	4,136	26.18			

ข้อมูลสัปดาห์ที่ 2 ระหว่างวันที่
8 มกราคม – 14 มกราคม 2561

จำแนกตามเชื้อ



จำแนกตามอายุ

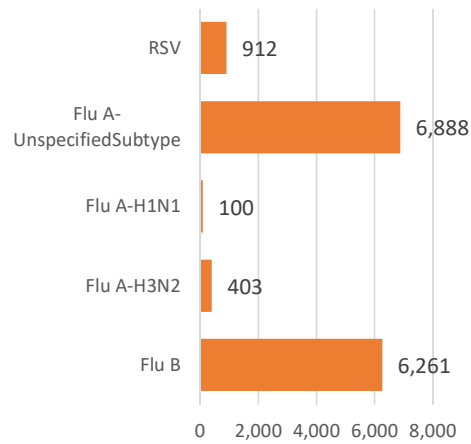


จำแนกตามเพศ

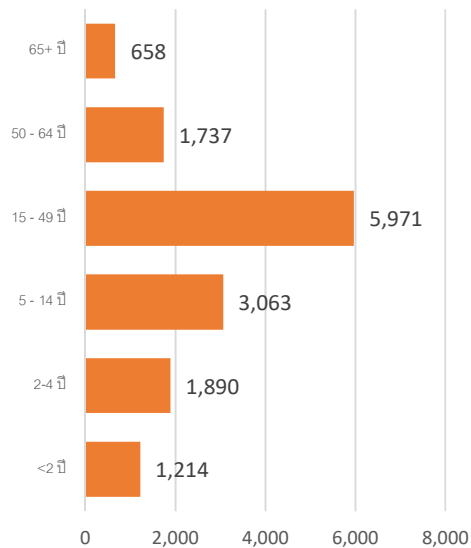
ชาย – 523 หญิง – 558

ข้อมูลสะสมตั้งแต่ 2 ตุลาคม 2560 – 14 มกราคม
2561 (ปี 2560-2561 สัปดาห์ที่ 201740 – 201802)

จำแนกตามเชื้อ



จำแนกตามอายุ



จำแนกตามเพศ

ชาย – 7,074 หญิง – 7,471

รายงานจำนวนตัวอย่างจากผู้ป่วย ILI ในแผนกผู้ป่วยนอกทั้งหมด

ที่ส่งตรวจ และผลการตรวจหาเชื้อไวรัสไข้หวัดใหญ่ประจำสัปดาห์ที่ 2 ระหว่าง วันที่ 8 มกราคม – 14 มกราคม

2561 และ ข้อมูลสะสมสัปดาห์ที่ 201740 – 201802 ระหว่างวันที่ 2 ตุลาคม – 14 มกราคม 2561 จากการเฝ้าระวังทางห้องปฏิบัติการ 33 แห่ง

Hospital	Influenza positive week 201802 nd						Influenza positive week 201740 th – 201802 nd					
	Tested	A unspecified	H1N1	H3N2	B	RSV	Tested	A unspecified	H1N1	H3N2	B	RSV
BCH	127	5	0	0	10	0	2,627	483	0	0	213	0
BCM	120	24	0	0	14	1	1,600	287	0	0	113	105
BCT	0	0	0	0	0	0	0	0	0	0	0	0
BHH	161	25	2	5	32	0	2,202	363	26	89	233	0
BHN	78	12	0	0	6	0	976	106	0	1	110	0
BHP	1	0	0	0	1	0	24	13	0	0	10	0
BHQ	174	27	1	2	26	1	2,607	342	6	22	293	66
BKH	17	6	0	0	3	0	350	58	0	2	84	0
BKN	90	7	0	0	7	0	1,298	77	0	0	145	97
BNH	177	29	0	0	22	1	2,641	288	1	4	295	134
BPD	15	2	0	0	3	0	529	71	0	0	58	16
BPH	337	44	0	1	38	0	4,366	513	0	1	547	0
BPK	224	38	0	0	38	0	2,363	353	0	0	337	0
BPL	67	0	0	0	1	0	1,319	102	0	0	59	0
BPR	14	1	0	0	3	0	125	5	0	0	6	2
BRH	272	3	0	0	19	0	4,908	133	0	7	613	0
BSH	114	14	0	0	29	0	932	109	0	0	150	0
BSN	119	15	0	0	5	0	2,670	449	0	0	223	76
BSR	42	12	0	0	10	0	465	74	0	0	77	0
BTH	68	4	0	0	3	0	1,342	90	0	0	140	0
BUD	74	1	0	0	5	0	1,649	72	2	0	187	0
DBK	91	13	0	0	13	0	787	107	0	0	130	0
MPH	0	0	0	0	0	0	202	40	0	0	26	5
NHS	127	4	3	9	20	0	2,213	28	57	238	242	5
PT1	51	7	0	0	7	0	1,191	75	0	0	93	12
PT2	18	5	0	0	2	1	1,122	68	0	0	80	14

PT3	212	35	0	0	26	0	1,510	119	0	0	125	12
RAH	7	2	0	0	1	0	172	21	0	0	19	0
RPH	41	6	0	0	3	0	809	173	0	0	56	0
SCH	107	9	0	0	13	0	2,148	330	0	0	176	0
SCT	4	1	0	0	0	0	70	14	0	0	8	0
SIH	255	27	0	0	30	0	2,623	309	1	0	305	0
RRH	0	0	0	0	0	0	0	0	0	0	0	0
SNH	186	22	1	2	25	1	2,989	339	1	10	261	159
SRH	31	1	0	0	2	0	793	60	0	0	91	0
SSH	211	29	0	0	18	0	3,505	415	0	0	288	0
STH	34	4	0	0	8	0	771	85	0	0	61	28
SVH	470	63	3	4	110	3	5,924	843	6	29	563	213
Total	4,136	497	10	23	546	8	59,652	6,888	100	403	6,261	920

Note: BCH: Bangkok Chanthaburi Hospital, BCM: Bangkok Chiang Mai Hospital, BCT: Bangkok Hospital China Town, BHH: Bangkok Hatyai Hospital, BHN: Bangkok Hospital Hua-Hin, BHP: Bangkok Hospital Pakchong, BHQ: Bangkok Hospital Head Quarter, BKH: Bangkok Ratchasima Hospital, BKN: Bangkok Hospital Khon Kan, BNH: BNH Hospital, BPD: Bangkok Phrapradaeng Hospital, BPH: Bangkok Pattaya Hospital, BPK: Bangkok Phuket Hospital, BPL: Bangkok Pitsanulok Hospital, BRH: Bangkok Rayong Hospital, BSH: Bangkok Samui Hospital, BSN: Bangkok Sanamchan Hospital, BSR: Bangkok Hospital Surat, BTH: Bangkok Trat Hospital, BUD: Bangkok Udon Hospital, DBK: Deubk Hospital, MPH: Mueng Petch Hospital, NHS: N-Health services, RAH: Royal Angkor International Hospital, RPH: Royal Phnom Penh Hospital, RRH: Royal Rattanak Medical Service, SCH: Samitivej Chonburi Hospital, SIH: Siriroj International Hospital, SNH: Samitivej Srinakarin Hospital, SRH: Sri-Rayong Hospital, SSH: Samitivej Sriracha Hospital, STH: Samitivej Thonburi Hospital, SVH: Samitivej Hospital,

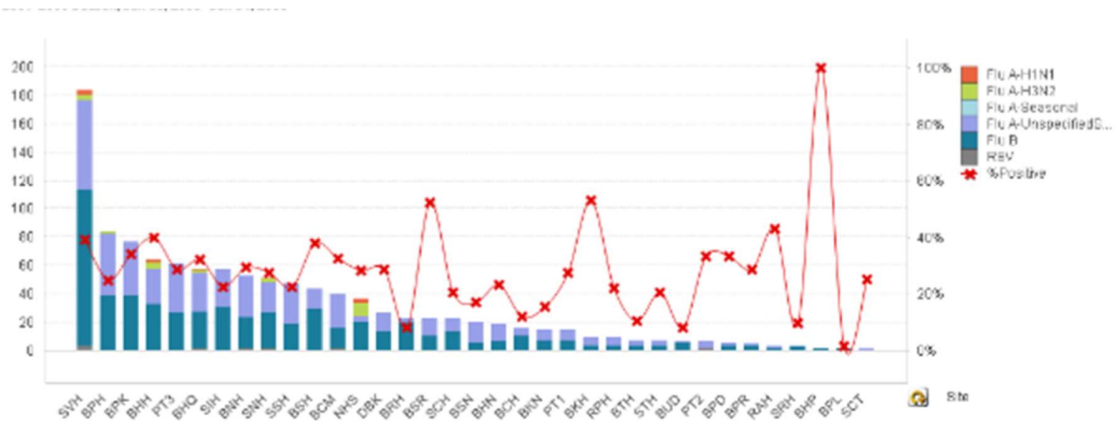


Figure 1 ผลการตรวจหาเชื้อไวรัสไข้หวัดใหญ่ จำแนกตามโรงพยาบาล จากการเฝ้าระวังทางห้องปฏิบัติการ 20 แห่ง จากกลุ่มตัวอย่างผู้ป่วย ILI ในแผนกผู้ป่วยนอกสัปดาห์ที่ 2 ระหว่างวันที่ 8 มกราคม - 14 มกราคม 2561

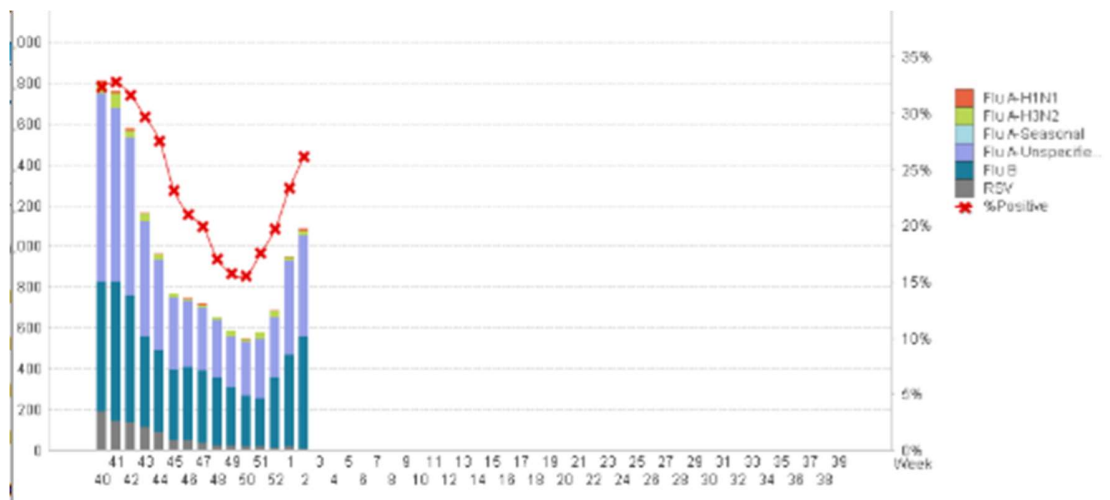


Figure 2 ผลการตรวจหาเชื้อไวรัสไข้หวัดใหญ่ จากการเฝ้าระวังทางห้องปฏิบัติการ 20 แห่ง จากกลุ่มตัวอย่างผู้ป่วย ILI ในแผนกผู้ป่วยนอก สะสม ตั้งแต่ วันที่ 2 ตุลาคม - 14 มกราคม 2561 (ปี 2560-2561 สัปดาห์ที่ 201740 – 201802)

แหล่งข้อมูล

- 1 <http://www.thainihnic.org/influenza/main.php>
- 2 <http://www.cdc.gov/flu/weekly/>
- 3 http://www.who.int/influenza/gisrs_laboratory/flunet/en/
- 4 http://www.who.int/influenza/gisrs_laboratory/updates/summaryreport/en/