

สถานการณ์การเฝ้าระวังทางห้องปฏิบัติการโรคไข้หวัดใหญ่

โรงพยาบาลในเครือ บริษัทกรุงเทพดุสิตเวชการ จำกัด(มหาชน) สัปดาห์ที่ 27

ระหว่าง วันที่ 3 – 9 กรกฎาคม 2560

หมายเหตุ ข้อมูลทั้งหมดเป็นข้อมูลเบื้องต้น จึงขอให้พิจารณาก่อนนำข้อมูลไปใช้

- ในสัปดาห์ที่ 27 พ.ศ. 2560 ศูนย์วิจัยสุขภาพกรุงเทพ ได้รับข้อมูลผลตรวจทางห้องปฏิบัติการ ตัวอย่างส่งตรวจ (Nasopharyngeal swab) จำนวน 4,377 ตัวอย่าง จากการเฝ้าระวังทางห้องปฏิบัติการในเครือ 20 แห่ง ผลการตรวจทางห้องปฏิบัติการ ตรวจพบเชื้อเป็นผลบวกจำนวน 656 ตัวอย่าง คิดเป็นร้อยละ 10.28 %
- โดยพบสารพันธุกรรมไข้หวัดใหญ่ชนิด
 - Influenza A unspecified subtype 253 ตัวอย่าง
 - Influenza A H3N2 48 ตัวอย่าง
 - Influenza A H1N1 10 ตัวอย่าง
 - Influenza B 346 ตัวอย่าง
- การกระจายทางภูมิศาสตร์ : กระจาย
- แนวโน้ม: จำนวนผู้ติดเชื้อลดลงเมื่อเทียบกับสัปดาห์ที่ผ่านมา
- ไข้หวัดใหญ่สายพันธุ์ที่พบมากที่สุด: Influenza B
- คำแนะนำ: ศูนย์วิจัยสุขภาพกรุงเทพ คาดการณ์ว่าสัปดาห์หน้าจะมีแนวโน้มจำนวนผู้ป่วยเพิ่มขึ้น เนื่องจากเข้าสู่หน้าฝน แนะนำให้ฉีดวัคซีนชนิดสี่สายพันธุ์เพื่อป้องกันไข้หวัดใหญ่ และผู้ป่วยเป็นไข้หวัดควรป้องกันการแพร่กระจายไปสู่ผู้อื่น

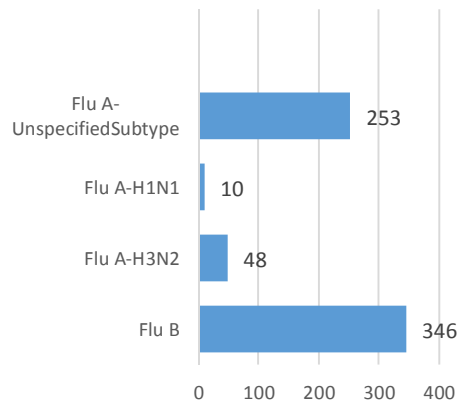
สรุป: ข้อมูลแสดงให้เห็นไข้หวัดใหญ่ยังคงกระจายหมุนเวียนในประเทศไทย

สัปดาห์ที่	ข้อมูล รพ. ในเครือ บริษัท กรุงเทพดุสิตเวชการ จำกัด (มหาชน)			ข้อมูลประเทศไทย		
	Positive	Total # Tested	% Positive	Positive	Total # Tested	% Positive
201722	42	689	4.57	6	27	22.22
201723	185	1,909	7.01	10	38	26.32
201724	220	2,076	7.88	7	34	20.59
201725	464	3,843	7.95	10	38	26.32
201726	513	4,016	8.56	4	24	16.67
201727	656	4,377	10.28	13	31	41.94

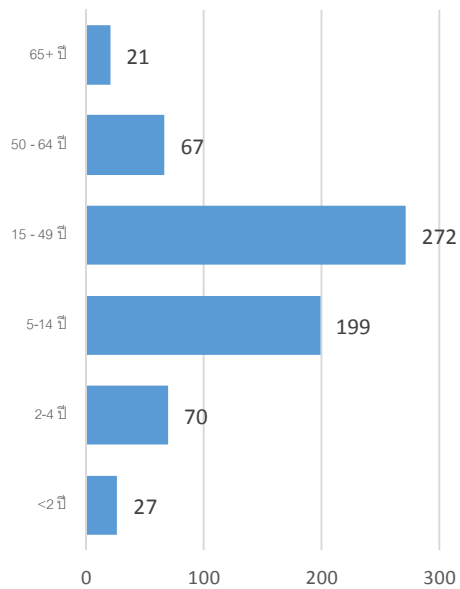
ข้อมูลสัปดาห์ที่ 27 ระหว่างวันที่

3 - 9 กรกฎาคม 2560

จำแนกตามเชื้อ



จำแนกตามอายุ



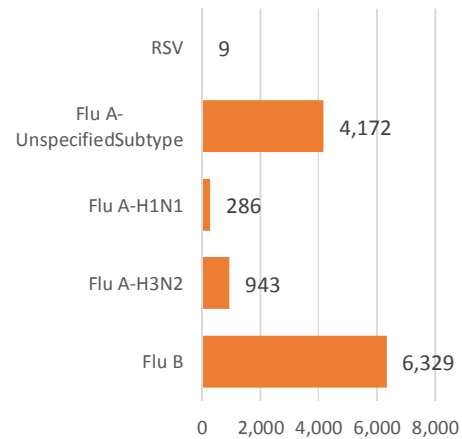
จำแนกตามเพศ

ชาย - 318 หญิง - 338

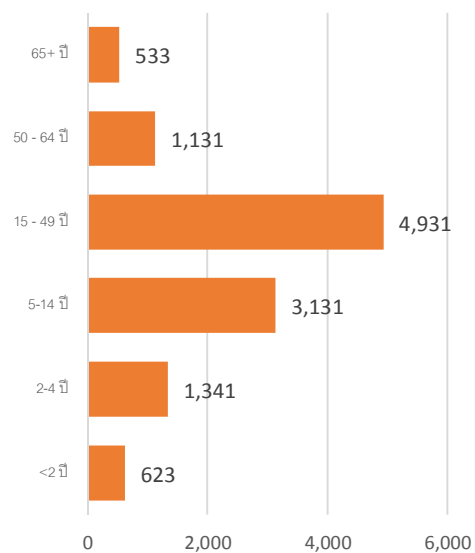
ข้อมูลสะสมตั้งแต่ 3 ตุลาคม 2559 - 9 กรกฎาคม

2560 (ปี 2559-2560 สัปดาห์ที่ 201640 - 201727)

จำแนกตามเชื้อ



จำแนกตามอายุ



จำแนกตามเพศ

ชาย - 5,705 หญิง - 6,023

รายงานจำนวนตัวอย่างจากผู้ป่วย ILI ในแผนกผู้ป่วยนอกทั้งหมด

ที่สุ่มส่งตรวจ และผลการตรวจหาเชื้อไวรัสไข้หวัดใหญ่ประจำสัปดาห์ที่ 26 ระหว่าง วันที่ 3 - 9 กรกฎาคม 2560 และ ข้อมูลสะสมสัปดาห์ที่ 201640 – 201727 ระหว่างวันที่ 3 ตุลาคม 2559 – 9 กรกฎาคม 2560 จากการเฝ้าระวังทาง ห้องปฏิบัติการ 33 แห่ง

Hospital	Influenza positive week 201727 th						Influenza positive week 201640 th – 201727 th					
	Tested	A unspecified	H1N1	H3N2	B	RSV	Tested	A unspecified	H1N1	H3N2	B	RSV
BCH	250	0	0	0	19	0	5,457	0	1	0	318	0
BCM	58	5	0	0	5	0	2,123	234	0	0	182	0
BCT	6	0	0	0	2	0	159	2	0	1	5	0
BHH	168	0	0	9	13	0	4,383	0	48	163	322	0
BHN	55	6	0	1	2	0	2,123	320	2	15	115	0
BHP	1	0	0	0	1	0	30	19	0	0	6	0
BHQ	201	0	0	2	11	0	5,717	16	18	58	294	1
BKH	32	13	1	0	3	0	873	180	7	24	67	1
BKN	140	56	0	0	7	0	2,505	437	0	0	77	0
BNH	139	1	1	0	12	0	5,518	49	4	9	259	0
BPD	46	0	0	0	6	0	1,022	0	0	0	71	0
BPH	431	0	0	0	47	0	8,474	1	4	8	553	1
BPK	169	0	0	0	9	0	4,895	0	0	0	326	0
BPL	72	5	0	0	5	0	3,181	327	0	0	138	0
BRH	869	90	0	3	95	0	13,031	780	4	13	1,076	0
BSH	41	1	0	0	5	0	2,055	18	0	1	103	0
BSN	173	29	0	0	15	0	5,534	976	0	0	345	0
BSR	22	0	0	0	1	0	79	0	0	0	4	0
BTH	174	1	0	0	1	0	2,912	2	0	2	116	0
BUD	127	26	0	0	5	0	2,976	371	11	0	119	0
DBK	50	0	0	0	3	0	974	0	0	0	56	0
MPH	19	1	0	0	1	0	457	73	0	0	30	0
NHS	157	2	8	26	11	0	3,968	15	156	580	234	6
RAH	1	0	0	0	0	0	380	58	0	0	22	0
RPH	25	6	0	0	1	0	1,264	176	0	1	85	0
SCH	0	0	0	0	0	0	41	5	0	0	1	0

SIH	162	0	0	0	8	0	4,480	0	0	0	187	0
RRH	0	0	0	0	0	0	0	0	0	0	0	0
SNH	235	0	0	4	12	0	6,479	4	6	17	387	0
SRH	130	9	0	0	17	0	1,757	89	1	0	142	0
SSH	0	0	0	0	0	0	18	0	0	0	0	0
STH	68	2	0	0	7	0	1,537	19	0	0	97	0
SVH	356	0	0	3	22	0	11,477	2	24	51	591	0
Total	4,377	253	10	48	346	0	106,217	4,172	286	943	6,329	9

Note: BCH: Bangkok Chanthaburi Hospital, BCM: Bangkok Chiang Mai Hospital, BCT: Bangkok Hospital China Town, BHH: Bangkok Hatyai Hospital, BHN: Bangkok Hospital Hua-Hin, BHP: Bangkok Hospital Pakchong, BHQ: Bangkok Hospital Head Quarter, BKH: Bangkok Ratchasima Hospital, BKN: Bangkok Hospital Khon Kan, BNH: BNH Hospital, BPD: Bangkok Phrapradaeng Hospital, BPH: Bangkok Pattaya Hospital, BPK: Bangkok Phuket Hospital, BPL: Bangkok Pitsanulok Hospital, BRH: Bangkok Rayong Hospital, BSH: Bangkok Samui Hospital, BSN: Bangkok Sanamchan Hospital, BSR: Bangkok Hospital Surat, BTH: Bangkok Trat Hospital, BUD: Bangkok Udon Hospital, DBK: Deubk Hospital, MPH: Mueng Petch Hospital, NHS: N-Health services, RAH: Royal Angkor International Hospital, RPH: Royal Phnom Penh Hospital, RRH: Royal Rattanak Medical Service, SCH: Samitivej Chonburi Hospital, SIH: Siriroj International Hospital, SNH: Samitivej Srinakarin Hospital, SRH: Sri-Rayong Hospital, SSH: Samitivej Sriracha Hospital, STH: Samitivej Thonburi Hospital, SVH: Samitivej Hospital,

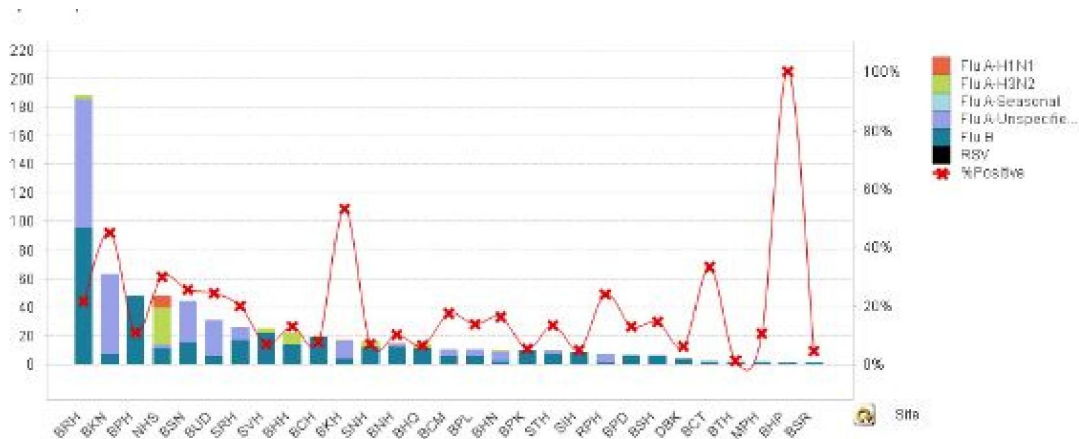


Figure 1 ผลการตรวจหาเชื้อไวรัสไข้หวัดใหญ่ จำแนกตามโรงพยาบาล จากการเฝ้าระวังทางห้องปฏิบัติการ 20 แห่ง จากกลุ่มตัวอย่างผู้ป่วย ILI ในแผนกผู้ป่วยนอกสัปดาห์ที่ 27 ระหว่างวันที่ 3 - 9 กรกฎาคม 2560

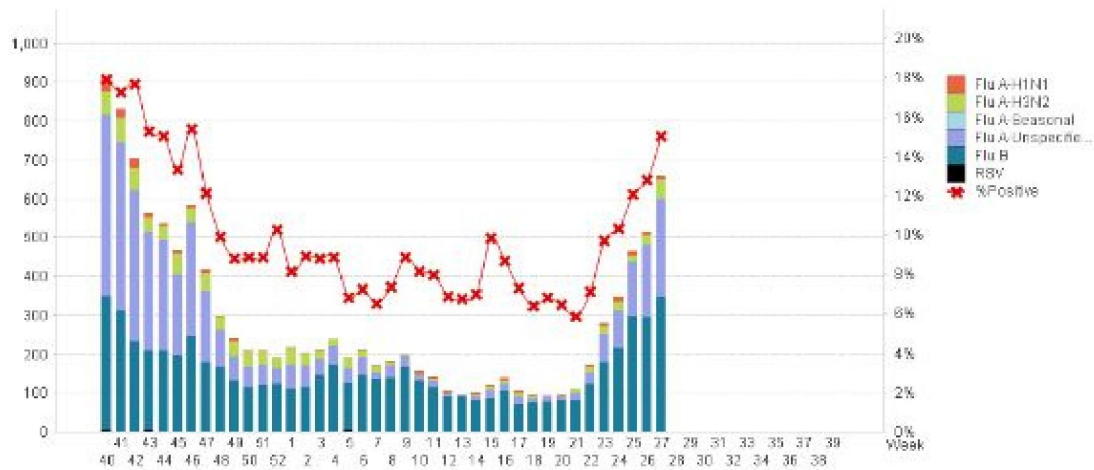


Figure 2 ผลการตรวจหาเชื้อไวรัสไข้หวัดใหญ่ จากการเฝ้าระวังทางห้องปฏิบัติการ 20 แห่ง จากกลุ่มตัวอย่างผู้ป่วย ILI ในแผนกผู้ป่วยนอก สะสม ตั้งแต่ วันที่ 3 - 9 กรกฎาคม 2560 (ปี 2559-2560 สัปดาห์ที่ 201640 – 201727)

แหล่งข้อมูล

1 <http://www.thainihnc.org/influenza/main.php>

2 <http://www.cdc.gov/flu/weekly/>

3 http://www.who.int/influenza/gisrs_laboratory/flunet/en/

4 http://www.who.int/influenza/gisrs_laboratory/updates/summaryreport/en/