

## สถานการณ์การเฝ้าระวังทางห้องปฏิบัติการโรคไข้หวัดใหญ่

โรงพยาบาลในเครือ บริษัท กรุงเทพดุสิตเวชการ จำกัด (มหาชน)

Month 8<sup>th</sup> (Week 31 - 35) สัปดาห์ที่ 31<sup>st</sup> - 35<sup>th</sup> ระหว่าง วันที่ 31 กรกฎาคม - 3 กันยายน 2560

หมายเหตุ ข้อมูลทั้งหมดเป็นข้อมูลเบื้องต้น จึงขอให้พิจารณาก่อนนำข้อมูลไปใช้

- ในสัปดาห์ที่ 31<sup>st</sup> - 35<sup>th</sup> พ.ศ. 2560 ศูนย์วิจัยสุขภาพกรุงเทพ ได้รับข้อมูลผลตรวจทางห้องปฏิบัติการ ตัวอย่างสิ่งส่งตรวจ (Nasopharyngeal swab) จำนวน 28,613 ตัวอย่าง จากการเฝ้าระวังทางห้องปฏิบัติการในเครือ 32 แห่ง ผลการตรวจทางห้องปฏิบัติการ ตรวจพบเชื้อเป็นผลบวกจำนวน 5,436 ตัวอย่าง คิดเป็นร้อยละ 19.00 จากตัวอย่างส่งตรวจทั้งหมด
- โดยพบสารพันธุกรรมไข้หวัดใหญ่ชนิด
 

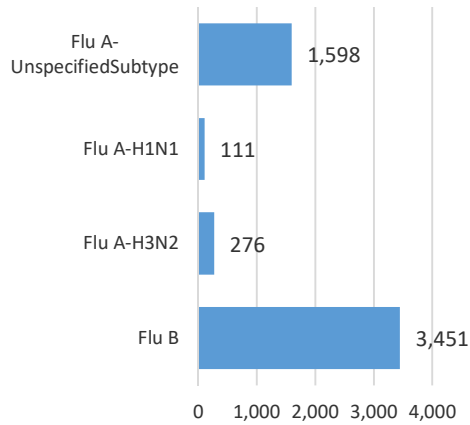
|                                   |       |          |
|-----------------------------------|-------|----------|
| ● Influenza A unspecified subtype | 983   | ตัวอย่าง |
| ● Influenza A H1N1                | 54    | ตัวอย่าง |
| ● Influenza A H3N2                | 208   | ตัวอย่าง |
| ● Influenza B                     | 1,785 | ตัวอย่าง |
- การกระจายทางภูมิศาสตร์: กระจาย
- แนวโน้ม: จำนวนผู้ติดเชื้อ**เพิ่มขึ้น**เมื่อเทียบกับเดือนที่ผ่านมา (มิถุนายน: 3,024/19,177 (10.73%))
- ไข้หวัดใหญ่สายพันธุ์ที่พบมากที่สุด: Influenza B
- คำแนะนำ: ศูนย์วิจัยสุขภาพกรุงเทพพยากรณ์ว่าในเดือนกันยายนจะมีแนวโน้มการติดเชื้อไข้หวัดเพิ่มขึ้น แนะนำให้ประชาชนดูแลสุขภาพให้แข็งแรง และฉีดวัคซีนป้องกันไข้หวัดใหญ่ชนิด 4 สายพันธุ์

สรุป: ข้อมูลแสดงให้เห็นไข้หวัดใหญ่ยังคงกระจายหมุนเวียนในประเทศไทย

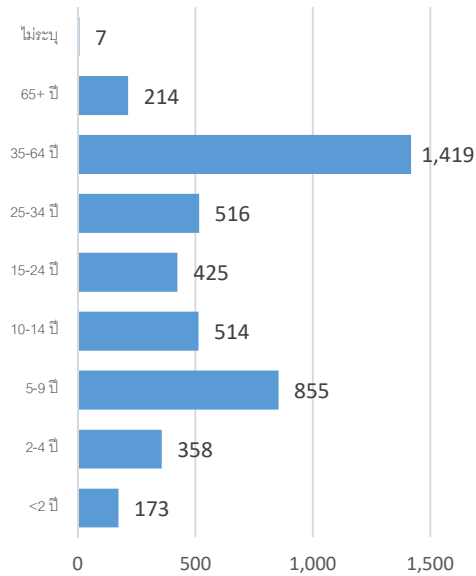
| 2016 - 2017 |          | ข้อมูล รพ. ในเครือ บริษัท กรุงเทพดุสิตเวชการ จำกัด (มหาชน) |                |            | ข้อมูลศูนย์ไข้หวัดใหญ่แห่งชาติ <sup>1</sup> |                |            |
|-------------|----------|--|----------------|------------|---|----------------|------------|
| สัปดาห์ที่  | เดือน    | Positive   | Total # Tested | % Positive | Positive                                    | Total # Tested | % Positive |
| 40-43       | October  | 3,070  | 18,036         | 17.02      | 51  | 135            | 37.78      |
| 44-47       | November | 2,059  | 15,115         | 13.62      | 31  | 102            | 30.39      |
| 48-52       | December | 1,006  | 10,827         | 9.29       | 8   | 73             | 10.96      |
| 1-4         | January  | 939  | 10,894         | 8.62       | 3   | 45             | 6.67       |
| 5-8         | February | 739  | 10,575         | 6.99       | 2   | 70             | 2.86       |
| 9-13        | March    | 620  | 7,864          | 7.88       | 1   | 62             | 1.61       |
| 14-17       | April    | 479  | 5,996          | 7.99       | 10  | 31             | 32.25      |
| 18-22       | May      | 458  | 7,203          | 6.36       | 10  | 72             | 13.89      |
| 22-26       | June     | 1,561  | 14,349         | 10.88      | 35  | 161            | 21.87      |
| 27-30       | July     | 3,024  | 19,177         | 10.73      | 39  | 107            | 36.45      |
| 31-35       | August   | 5,436  | 28,613         | 19.00      | 117   | 274            | 42.70      |

ข้อมูลสัปดาห์ที่ 31<sup>st</sup> – 35<sup>th</sup> ระหว่าง  
วันที่ 31 กรกฎาคม – 3 กันยายน 2560

#### จำแนกตามเชื้อ



#### จำแนกตามอายุ

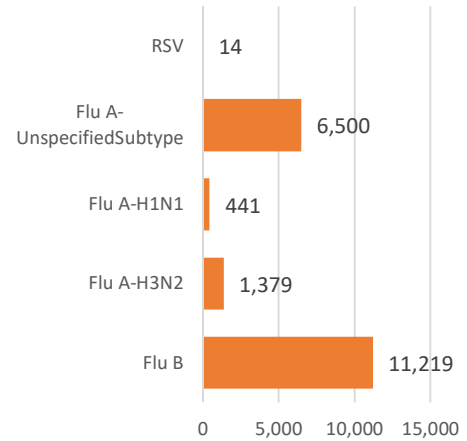


#### จำแนกตามเพศ

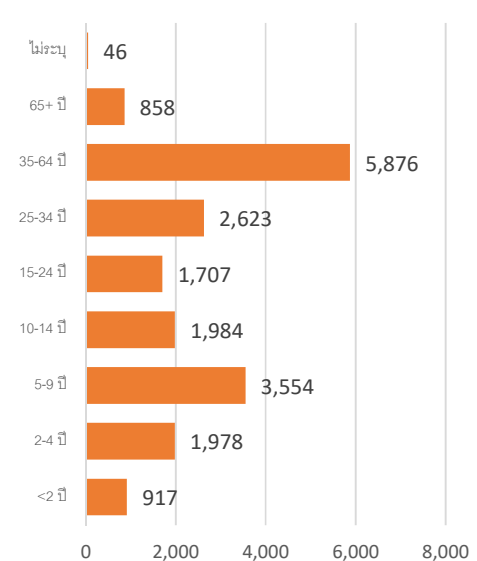
ชาย – 2,664      หญิง – 2,774

ข้อมูลสะสมตั้งแต่ 3 ตุลาคม 2559 – 3 กันยายน  
2560 (ปี 2559-256 สัปดาห์ที่ 201640 - 201735)

#### จำแนกตามเชื้อ



#### จำแนกตามอายุ



#### จำแนกตามเพศ

ชาย – 9,517      หญิง – 10,015

### รายงานจำนวนตัวอย่างจากผู้ป่วย ILI ในแผนกผู้ป่วยนอกทั้งหมด

ที่สุ่มส่งตรวจ และผลการตรวจหาเชื้อไวรัสไข้หวัดใหญ่ประจำสัปดาห์ที่ 31<sup>st</sup> - 35<sup>th</sup> ระหว่าง 31 กรกฎาคม - 3 กันยายน 2560 และ ข้อมูลสะสมสัปดาห์ที่ 201640 - 201735 ระหว่างวันที่ 3 ตุลาคม 2559 - 3 กันยายน 2560 จากการเฝ้าระวังทางห้องปฏิบัติการ 32 แห่ง

| Hospital | Influenza positive week 201731 <sup>st</sup> - 201735 <sup>th</sup> |               |      |      |     | Influenza positive week 201640 <sup>th</sup> - 201735 <sup>th</sup> |               |      |      |       |
|----------|---|---------------|------|------|-----|---|---------------|------|------|-------|
|          | Tested  | A unspecified | H1N1 | H3N2 | B   | Tested  | A unspecified | H1N1 | H3N2 | B     |
| BCH      | 1,908   | 0             | 1    | 1    | 468 | 8,393   | 0             | 2    | 1    | 967   |
| BCM      | 680   | 148           | 0    | 0    | 25  | 2,995   | 413           | 0    | 0    | 217   |
| BCT      | 33  | 0             | 0    | 0    | 4   | 207   | 2             | 0    | 1    | 10    |
| BHH      | 733   | 1             | 11   | 27   | 34  | 5,541   | 1             | 60   | 202  | 382   |
| BHN      | 355   | 106           | 2    | 1    | 25  | 2,655   | 468           | 6    | 17   | 148   |
| BHP      | 14  | 13            | 0    | 0    | 1   | 51  | 34            | 0    | 0    | 12    |
| BHQ      | 1,720   | 9             | 6    | 28   | 208 | 8,154   | 26            | 30   | 92   | 559   |
| BKH      | 177   | 47            | 2    | 3    | 28  | 1,161   | 253           | 11   | 32   | 111   |
| BKN      | 720   | 160           | 0    | 0    | 70  | 3,587   | 690           | 0    | 0    | 172   |
| BNH      | 1,598   | 19            | 2    | 7    | 160 | 7,723   | 76            | 6    | 19   | 455   |
| BPD      | 618   | 1             | 0    | 0    | 76  | 1,642   | 1             | 0    | 0    | 174   |
| BPH      | 2,291   | 2             | 0    | 2    | 360 | 12,206  | 7             | 4    | 18   | 1,065 |
| BPK      | 796   | 0             | 0    | 0    | 51  | 6,167   | 0             | 0    | 0    | 398   |
| BPL      | 848   | 129           | 0    | 0    | 67  | 4,287   | 480           | 0    | 0    | 220   |
| BRH      | 3,720   | 218           | 4    | 7    | 541 | 19,314  | 1,173         | 10   | 26   | 1,948 |
| BSH      | 305   | 6             | 0    | 0    | 13  | 2,531   | 25            | 0    | 1    | 126   |
| BSN      | 1,638   | 279           | 0    | 0    | 219 | 7,855   | 1,363         | 0    | 0    | 656   |
| BSR      | 268   | 0             | 0    | 0    | 21  | 421   | 0             | 0    | 0    | 31    |
| BTH      | 710   | 1             | 0    | 0    | 62  | 4,134   | 3             | 0    | 3    | 196   |
| BUD      | 4,496   | 259           | 0    | 0    | 83  | 4,499   | 757           | 13   | 0    | 234   |
| DBK      | 197   | 0             | 0    | 0    | 13  | 1,296   | 0             | 0    | 0    | 77    |
| MPH      | 225   | 50            | 0    | 0    | 18  | 752   | 133           | 0    | 0    | 52    |
| NHS      | 1,176   | 11            | 72   | 161  | 161 | 5,702   | 33            | 250  | 837  | 449   |
| RAH      | 10  | 0             | 0    | 0    | 0   | 392   | 59            | 0    | 0    | 22    |
| RPH      | 247   | 61            | 0    | 1    | 3   | 1,623   | 264           | 0    | 2    | 91    |

| Hospital     | Influenza positive week 201731 <sup>st</sup> - 201735 <sup>th</sup> |               |            |            |              | Influenza positive week 201640 <sup>th</sup> - 201735 <sup>th</sup> |               |            |              |               |
|--------------|---|---------------|------------|------------|--------------|---|---------------|------------|--------------|---------------|
|              | Tested  | A unspecified | H1N1       | H3N2       | B            | Tested  | A unspecified | H1N1       | H3N2         | B             |
| SCH          | 6   | 2             | 0          | 0          | 0            | 50  | 10            | 0          | 0            | 1             |
| SIH          | 860   | 0             | 0          | 0          | 37           | 6,206   | 0             | 0          | 0            | 237           |
| SNH          | 2,020   | 1             | 4          | 5          | 246          | 9,386   | 6             | 12         | 26           | 709           |
| SRH          | 587   | 62            | 0          | 0          | 82           | 2,818   | 185           | 1          | 0            | 300           |
| SSH          | 10  | 1             | 0          | 2          | 1            | 38  | 3             | 1          | 3            | 4             |
| STH          | 582   | 12            | 0          | 0          | 91           | 2,346   | 34            | 0          | 0            | 220           |
| SVH          | 2,721   | 0             | 7          | 31         | 283          | 15,560  | 2             | 35         | 99           | 977           |
| <b>Total</b> | <b>28,613</b>   | <b>1,598</b>  | <b>111</b> | <b>276</b> | <b>3,451</b> | <b>149,630</b>  | <b>6,500</b>  | <b>441</b> | <b>1,379</b> | <b>11,219</b> |

Note: BCH: Bangkok Chanthaburi Hospital, BCM: Bangkok Chiang Mai Hospital, BCT: Bangkok Hospital China Town, BHH: Bangkok Hatyai Hospital, BHN: Bangkok Hospital Hua-Hin, BHP: Bangkok Hospital Pakchong, BHQ: Bangkok Hospital Head Quarter, BKH: Bangkok Ratchasima Hospital, BKN: Bangkok Hospital Khon Kan, BNH: BNH Hospital, BPD: Bangkok Phrapradaeng Hospital, BPH: Bangkok Pattaya Hospital, BPK: Bangkok Phuket Hospital, BPL: Bangkok Pitsanulok Hospital, BRH: Bangkok Rayong Hospital, BSH: Bangkok Samui Hospital, BSN: Bangkok Sanamchan Hospital, BSR: Bangkok Hospital Surat, BTH: Bangkok Trat Hospital, BUD: Bangkok Udon Hospital, DBK: Deubk Hospital, MPH: Mueng Petch Hospital, NHS: N-Health services, RAH: Royal Angkor International Hospital, RPH: Royal Phnom Penh Hospital, RRH: Royal Rattanak Medical Service, SCH: Samitivej Chonburi Hospital, SIH: Siriroj International Hospital, SNH: Samitivej Srinakarin Hospital, SRH: Sri-Rayong Hospital, SSH: Samitivej Sriracha Hospital, STH: Samitivej Thonburi Hospital, SVH: Samitivej Hospital,

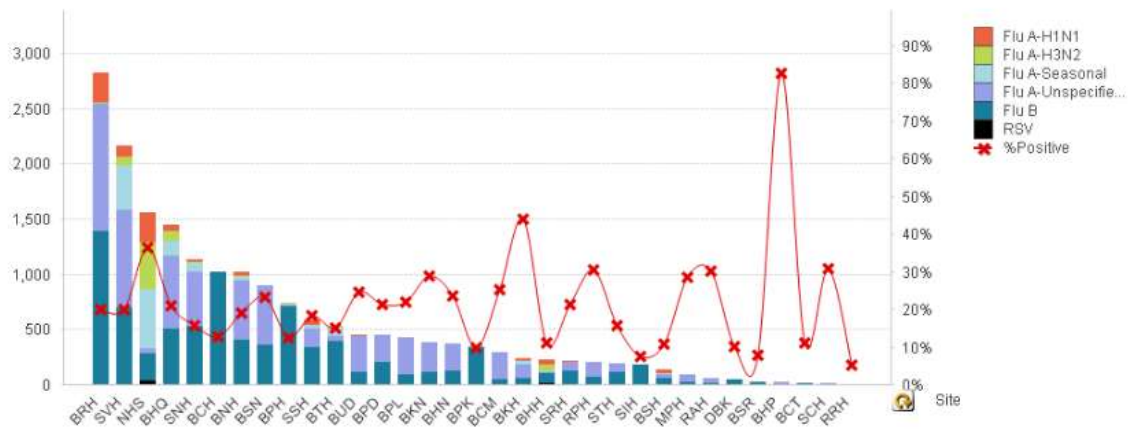


Figure 1 ผลการตรวจหาเชื้อไวรัสไข้หวัดใหญ่ จำแนกตามโรงพยาบาล จากการเฝ้าระวังทางห้องปฏิบัติการ 32 แห่ง จากกลุ่มตัวอย่างผู้ป่วย ILI ในแผนกผู้ป่วยนอก สัปดาห์ที่ 31<sup>st</sup> –35<sup>th</sup> ระหว่าง 31 กรกฎาคม – 3 กันยายน 2560

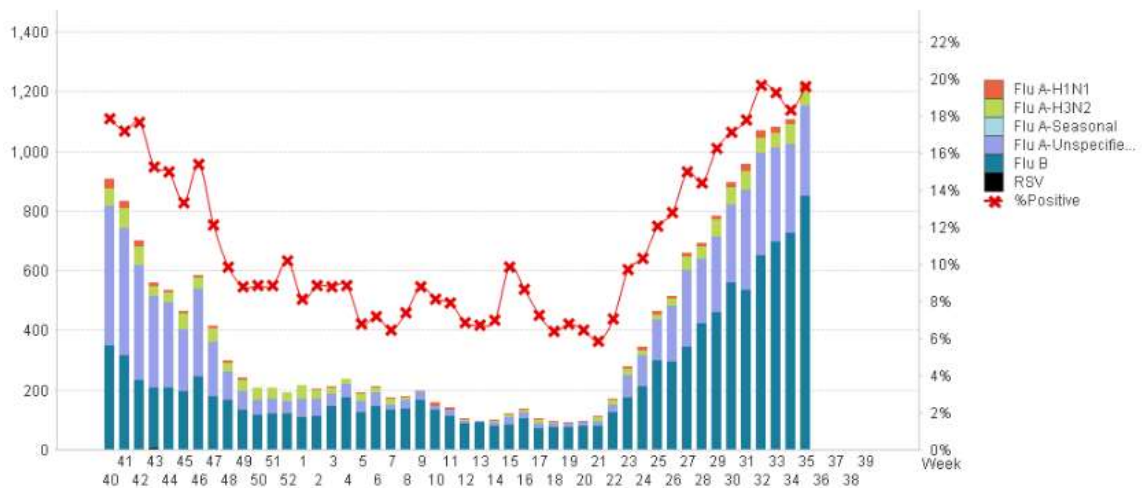


Figure 2 ผลการตรวจหาเชื้อไวรัสไข้หวัดใหญ่ จากการเฝ้าระวังทางห้องปฏิบัติการ 32 แห่ง จากกลุ่มตัวอย่างผู้ป่วย ILI ในแผนกผู้ป่วยนอก สะสมตั้งแต่ 3 ตุลาคม 2559 – 3 กันยายน 2560 (ปี 2559-2560 สัปดาห์ที่ 201640 – 201735)

#### แหล่งข้อมูล

- 1 <http://www.thainihnic.org/influenza/main.php>
- 2 <http://www.cdc.gov/flu/weekly/>
- 3 [http://www.who.int/influenza/gisrs\\_laboratory/flunet/en/](http://www.who.int/influenza/gisrs_laboratory/flunet/en/)
- 4 [http://www.who.int/influenza/gisrs\\_laboratory/updates/summaryreport/en/](http://www.who.int/influenza/gisrs_laboratory/updates/summaryreport/en/)

#### ที่ปรึกษา

1. นายแพทย์ ไพฑูริย์ บุญมา
2. แพทย์หญิง พรรณพิศ สุวรรณกุล
3. นายแพทย์ ชัยยศ คุณานุสนธิ์
4. นายแพทย์ ประวิช ตัญญาสิทธิสุนทร
5. นายแพทย์ พันเลิศ ปิยะราช

ขอขอบคุณผู้อำนวยการโรงพยาบาลเครือข่ายทั้ง 32 โรงพยาบาล