

## สถานการณ์การเฝ้าระวังทางห้องปฏิบัติการโรคไข้หวัดใหญ่

โรงพยาบาลในเครือ บริษัท กรุงเทพดุสิตเวชการ จำกัด (มหาชน)

Month 5<sup>th</sup> (Week 18 - 22) สัปดาห์ที่ 18<sup>th</sup> -22<sup>nd</sup> ระหว่าง วันที่ 1 พฤษภาคม – 2 มิถุนายน 2560

หมายเหตุ ข้อมูลทั้งหมดเป็นข้อมูลเบื้องต้น จึงขอให้พิจารณาก่อนนำข้อมูลไปใช้

- ในสัปดาห์ที่ 18<sup>th</sup> -22<sup>nd</sup> พ.ศ. 2560 ศูนย์วิจัยสุขภาพกรุงเทพ ได้รับข้อมูลผลตรวจทางห้องปฏิบัติการ ตัวอย่างสิ่งส่งตรวจ (Nasopharyngeal swab) จำนวน 4,357 ตัวอย่าง จากการเฝ้าระวังทางห้องปฏิบัติการในเครือ 20 แห่ง ผลการตรวจทางห้องปฏิบัติการ ตรวจพบเชื้อเป็นผลบวกจำนวน 281 ตัวอย่าง คิดเป็นร้อยละ 6.45 จากตัวอย่างส่งตรวจทั้งหมด
- โดยพบสารพันธุกรรมไข้หวัดใหญ่ชนิด
 

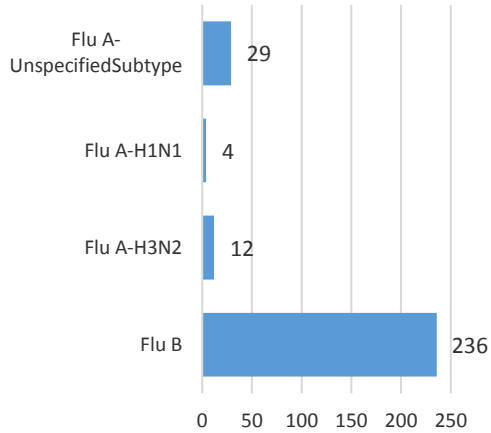
● Influenza A unspecified subtype	29	ตัวอย่าง
● Influenza A H1N1	4	ตัวอย่าง
● Influenza A H3N2	12	ตัวอย่าง
● Influenza B	236	ตัวอย่าง
● RSV	0	ตัวอย่าง
- การกระจายทางภูมิศาสตร์ : กระจาย
- แนวโน้ม: จำนวนผู้ติดเชื้อลดลงเมื่อเทียบกับเดือนที่ผ่านมา (เมษายน: 286/3,467 (8.25%))
- ไข้หวัดใหญ่สายพันธุ์ที่พบมากที่สุด: Influenza B
- คำแนะนำ: ศูนย์วิจัยสุขภาพกรุงเทพพยากรณ์ว่าในเดือนมิถุนายนจะมีแนวโน้มการติดเชื้อไข้หวัดเพิ่มขึ้นเล็กน้อย แนะนำให้ประชาชนดูแลสุขภาพให้แข็งแรง และฉีดวัคซีนป้องกันไข้หวัดใหญ่ชนิด 4 สายพันธุ์

สรุป: ข้อมูลแสดงให้เห็นใช้หวัดใหญ่ยังคงกระจายหมุนเวียนในประเทศไทย

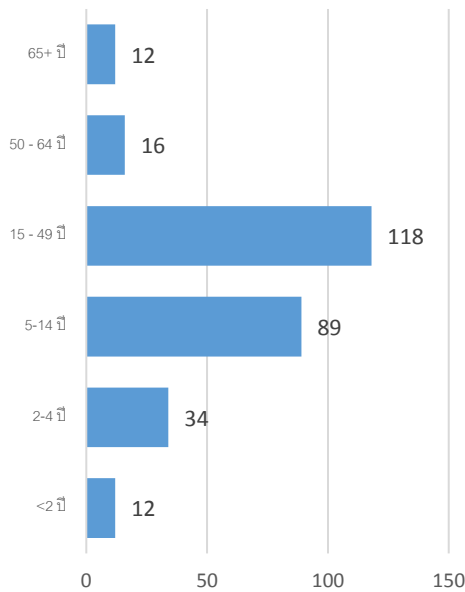
2016 - 2017		ข้อมูล รพ. ในเครือ บริษัท กรุงเทพดุสิตเวชการ จำกัด (มหาชน)			ข้อมูลศูนย์ใช้หวัดใหญ่แห่งชาติ <sup>1</sup>		
สัปดาห์ที่	เดือน	Positive	Total # Tested	% Positive	Positive	Total # Tested	% Positive
40-43	October	1,675	12,096	13.85	51	135	37.78
44-47	November	1,101	9,661	11.40	31	102	30.39
48-52	December	794	8,529	9.31	8	73	10.96
1-4	January	588	6,783	8.67	3	45	6.67
5-8	February	464	7,050	6.58	2	70	2.86
9-13	March	345	3,755	9.19	1	62	1.61
14-17	April	286	3,467	8.25	10	31	32.25
18-22	May	281	4,357	6.45	10	72	13.89
40-22	Oct-May	5,534	55,671	9.94	116	590	19.67

ข้อมูลสัปดาห์ที่ 18<sup>th</sup> – 22<sup>nd</sup> ระหว่าง  
วันที่ 1 พฤษภาคม – 2 มิถุนายน 2560

### จำแนกตามเชื้อ



### จำแนกตามอายุ

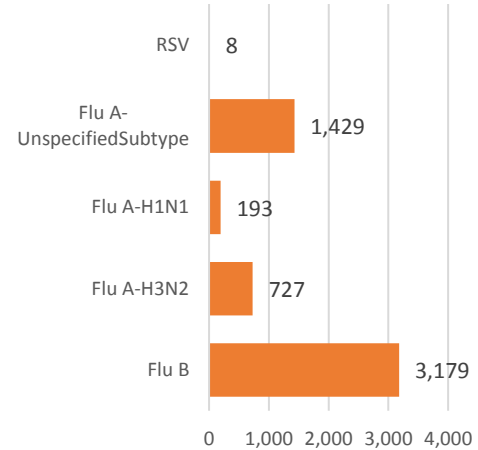


### จำแนกตามเพศ

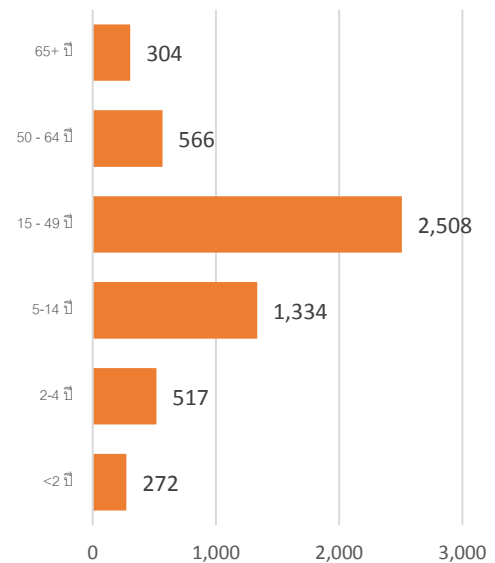
ชาย – 146      หญิง – 135

ข้อมูลสะสมตั้งแต่ 3 ตุลาคม 2559 – 2 มิถุนายน  
2560 (ปี 2559-2560 สัปดาห์ที่ 201640 - 201722)

### จำแนกตามเชื้อ



### จำแนกตามอายุ



### จำแนกตามเพศ

ชาย – 2,682      หญิง – 2,852

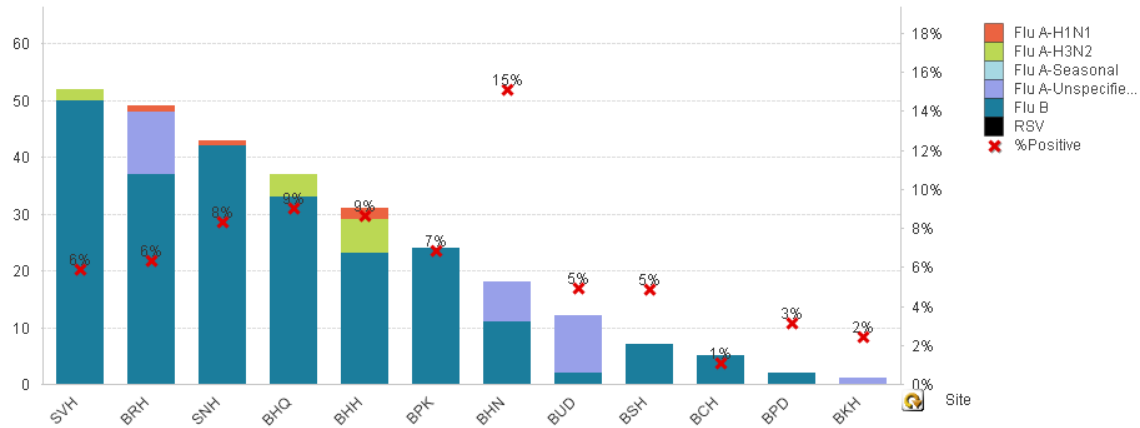
## รายงานจำนวนตัวอย่างจากผู้ป่วย ILI ในแผนกผู้ป่วยนอกทั้งหมด

ที่สุ่มส่งตรวจ และผลการตรวจหาเชื้อไวรัสไข้หวัดใหญ่ประจำสัปดาห์ที่ 18<sup>th</sup> – 22<sup>nd</sup> ระหว่าง 1 พฤษภาคม– 2 มิถุนายน 2560 และ ข้อมูลสะสมสัปดาห์ที่ 201640 – 201722 ระหว่างวันที่ 3 ตุลาคม 2559 – 2 มิถุนายน 2560 จากการเฝ้าระวังทางห้องปฏิบัติการ 20 แห่ง

Hospital	Influenza positive week 201718 <sup>th</sup> – 201722 <sup>nd</sup>					Influenza positive week 201640 <sup>th</sup> – 201722 <sup>nd</sup>				
	Tested	A unspecified	H1N1	H3N2	B	Tested	A unspecified	H1N1	H3N2	B
BCH	448	0	0	0	5	4,145	0	0	0	240
BHH	359	0	2	6	23	3,628	0	46	140	271
BHN	119	7	0	0	11	1,876	300	2	13	104
BHP	0	0	0	0	0	24	18	0	0	1
BHQ	411	0	0	4	33	4,988	15	14	52	245
BKH	41	1	0	0	0	714	146	6	24	49
BNH	0	0	0	0	0	3,940	46	2	9	171
BPD	64	0	0	0	2	832	0	0	0	52
BPH	0	0	0	0	0	0	0	0	0	0
BPK	349	0	0	0	24	4,008	0	0	0	276
BRH	770	11	1	0	37	9,319	521	4	9	634
BSH	144	0	0	0	7	1,791	15	0	0	96
BTH	0	0	0	0	0	1,900	1	0	2	79
BUD	243	10	0	0	2	2,314	294	9	0	99
NHS	0	0	0	0	0	2,279	10	94	426	118
RAH	8	0	0	0	0	373	57	0	0	22
RRH	0	0	0	0	0	0	0	0	0	0
SNH	518	0	1	0	42	4,861	4	3	12	288
SSH	1	0	0	0	0	13	0	0	0	0
SVH	882	0	0	2	50	8,666	2	13	40	434
<b>Total</b>	<b>4,357</b>	<b>29</b>	<b>4</b>	<b>12</b>	<b>236</b>	<b>55,671</b>	<b>1,429</b>	<b>193</b>	<b>727</b>	<b>3,179</b>

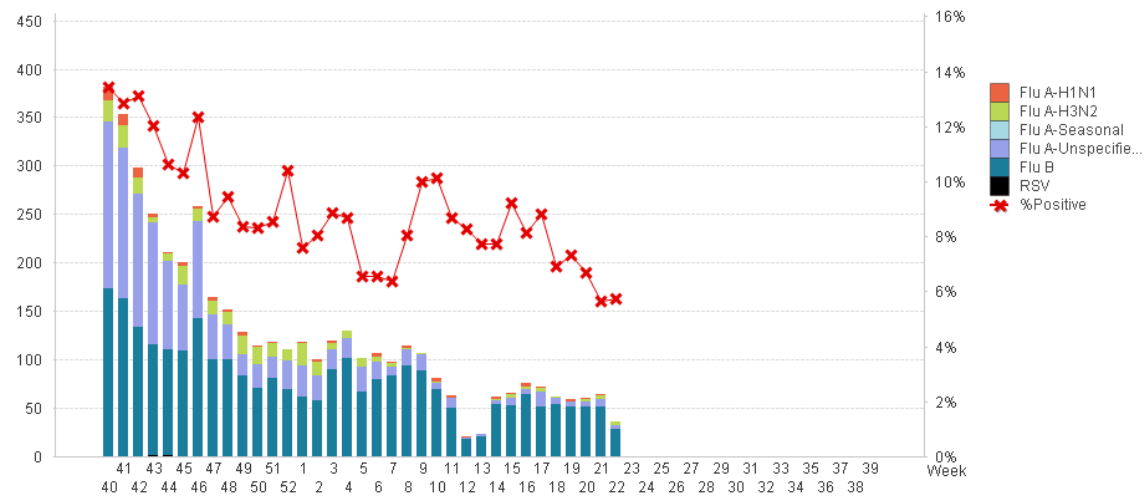
Note: SNH: SamitivejSrinakarin Hospital, BRH: Bangkok Rayong Hospital, SSH: SamitivejSriracha Hospital, SVH: Samitivej Hospital, BPH: Bangkok Pattaya Hospital, BCH: Bangkok Chanthaburi Hospital, BTH: Bangkok Trat Hospital, NHS: , BHN: Bangkok Hospital Hua-Hin, BSH: Bangkok Samui Hospital, BHQ: Bangkok Hospital Head Quarter, BNH: BNH Hospital, BPD: Bangkok Phrapradaeng Hospital, BKH: Bangkok Ratchasima Hospital, BHP: Bangkok Hospital Pakchong, BPK: Bangkok Phuket Hospital, BHH: Bangkok Hatyai Hospital, BUD: Bangkok Udon Hospital, RRH: Royal Rattanak Medical Service, RAH: Royal Angkor International Hospital

Laboratory-Confirmed Influenza Cases,  
2016-2017 Season, May 01, 2017- Jun 02, 2017  
Reported by BHRC



รูป 1 ผลการตรวจหาเชื้อไวรัสไข้หวัดใหญ่ จำแนกตามโรงพยาบาล จากการเฝ้าระวังทางห้องปฏิบัติการ 20 แห่ง จากกลุ่มตัวอย่างผู้ป่วย ILI ในแผนกผู้ป่วยนอก สัปดาห์ที่ 18<sup>th</sup> -22<sup>nd</sup> ระหว่าง 1 พฤษภาคม - 2 มิถุนายน 2560

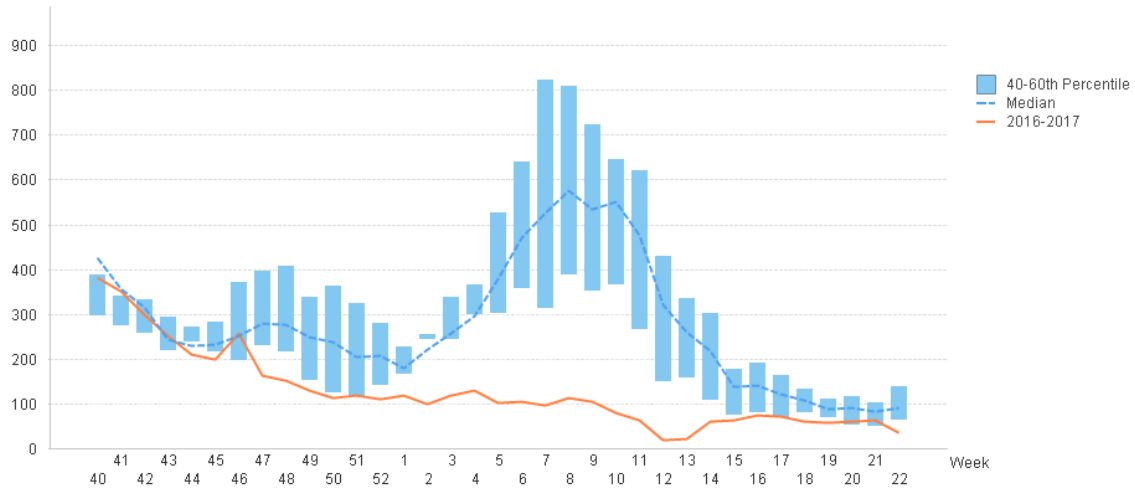
Laboratory-Confirmed Influenza Cases,  
2016-2017 Season, Oct 03, 2016- Jun 02, 2017  
Reported by BHRC



รูป 2 ผลการตรวจหาเชื้อไวรัสไข้หวัดใหญ่ จากการเฝ้าระวังทางห้องปฏิบัติการ 20 แห่ง จากกลุ่มตัวอย่างผู้ป่วย ILI ในแผนกผู้ป่วยนอก สัปดาห์ตั้งแต่ 3 ตุลาคม 2559 - 2 มิถุนายน 2560 (ปี 2559-2560 สัปดาห์ที่ 201640 - 201722)

## Weekly Line Chart with the past 5 years trend

Laboratory-Confirmed Influenza Cases,  
2016-2017 Season, Oct 03, 2016- Jun 02, 2017  
Reported by BHRC



รูป 3 ผลการตรวจหาเชื้อไวรัสไข้หวัดใหญ่ จากการเฝ้าระวังทางห้องปฏิบัติการ 20 แห่ง จากกลุ่มตัวอย่างผู้ป่วย ILI ในแผนกผู้ป่วยนอก สัปดาห์ตั้งแต่ 3 ตุลาคม 2559 – 2 มิถุนายน 2560 (ปี 2559-2560 สัปดาห์ที่ 201640 – 201722) เปรียบเทียบกับข้อมูลย้อนหลัง 5 ปี

## แหล่งข้อมูล

- 1 <http://www.thainihnic.org/influenza/main.php>
- 2 <http://www.cdc.gov/flu/weekly/>
- 3 [http://www.who.int/influenza/gisrs\\_laboratory/flunet/en/](http://www.who.int/influenza/gisrs_laboratory/flunet/en/)
- 4 [http://www.who.int/influenza/gisrs\\_laboratory/updates/summaryreport/en/](http://www.who.int/influenza/gisrs_laboratory/updates/summaryreport/en/)

## ที่ปรึกษา

1. นายแพทย์ ไพฑูริย์ บุญมา
2. แพทย์หญิง พรรณพิศ สุวรรณกุล
3. นายแพทย์ ชัยยศ คุณมานุสนธิ์
4. นายแพทย์ ประวิช ตัญญูสิทธิสุนทร
5. นายแพทย์ พันเลิศ ปิยะราช

ขอขอบคุณผู้อำนวยการโรงพยาบาลเครือข่ายทั้ง 20 โรงพยาบาล