

สถานการณ์การเฝ้าระวังทางห้องปฏิบัติการโรคไข้หวัดใหญ่

โรงพยาบาลในเครือ บริษัท กรุงเทพดุสิตเวชการ จำกัด (มหาชน)

Month 3rd (Week 9 - 13) สัปดาห์ที่ 9th - 13th ระหว่าง วันที่ 27 กุมภาพันธ์ - 2 เมษายน 2560

หมายเหตุ ข้อมูลทั้งหมดเป็นข้อมูลเบื้องต้น จึงขอให้พิจารณาก่อนนำข้อมูลไปใช้

- ในสัปดาห์ที่ 9th - 13th พ.ศ. 2560 ศูนย์วิจัยสุขภาพกรุงเทพ ได้รับข้อมูลผลตรวจทางห้องปฏิบัติการ ตัวอย่างส่งตรวจ (Nasopharyngeal swab) จำนวน 3,576 ตัวอย่าง จากการเฝ้าระวังทางห้องปฏิบัติการในเครือ 20 แห่ง ผลการตรวจทางห้องปฏิบัติการ ตรวจพบเชื้อเป็นผลบวกจำนวน 335 ตัวอย่าง คิดเป็นร้อยละ 9.37 จากตัวอย่างส่งตรวจทั้งหมด
- โดยพบสารพันธุกรรมไข้หวัดใหญ่ชนิด
 - Influenza A unspecified subtype 37 ตัวอย่าง
 - Influenza A H1N1 20 ตัวอย่าง
 - Influenza A H3N2 7 ตัวอย่าง
 - Influenza B 272 ตัวอย่าง
 - RSV 0 ตัวอย่าง
- การกระจายทางภูมิศาสตร์ : กระจาย
- แนวโน้ม: จำนวนผู้ติดเชื้อลดลงเมื่อเทียบกับเดือนที่ผ่านมา (กุมภาพันธ์:464/7,050 (6.58%))
- ไข้หวัดใหญ่สายพันธุ์ที่พบมากที่สุด: Influenza B
- คำแนะนำ: ศูนย์วิจัยสุขภาพกรุงเทพพยากรณ์ว่าในเดือนมีนาคมจะมีแนวโน้มการติดเชื้อไข้หวัดเพิ่มขึ้นเล็กน้อย แนะนำให้ประชาชนดูแลสุขภาพให้แข็งแรง และฉีดวัคซีนป้องกันไข้หวัดใหญ่ชนิด 4 สายพันธุ์

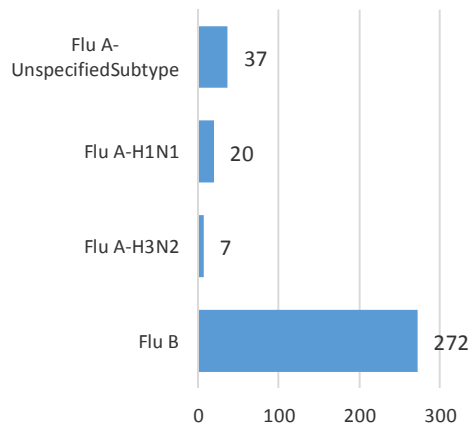
สรุป: ข้อมูลแสดงให้เห็นไข้หวัดใหญ่ยังคงกระจายหมุนเวียนในประเทศไทย

2016 - 2017		ข้อมูล รพ. ในเครือ บริษัท กรุงเทพดุสิตเวชการ จำกัด (มหาชน)			ข้อมูลศูนย์ไข้หวัดใหญ่แห่งชาติ ¹		
สัปดาห์ที่	เดือน	Positive	Total # Tested	% Positive	Positive	Total # Tested	% Positive
40-43	October	1,675	12,096	13.85	51	135	37.78
44-47	November	1,101	9,661	11.40	31	102	30.39
48-52	December	794	8,529	9.31	8	73	10.96
1-4	January	573	6,605	8.68	3	45	6.67
5-8	February	464	7,050	6.58	2	70	2.86
9-13	March	3,576	335	9.37			

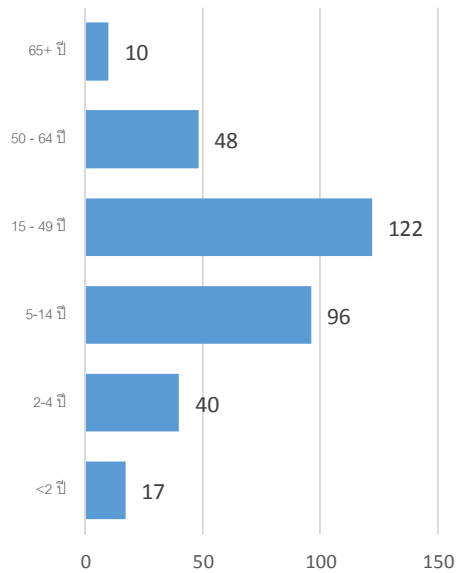
ข้อมูลสัปดาห์ที่ 9th – 13rd ระหว่าง

วันที่ 27 กุมภาพันธ์ – 2 เมษายน 2560

จำแนกตามเชื้อ



จำแนกตามอายุ



จำแนกตามเพศ

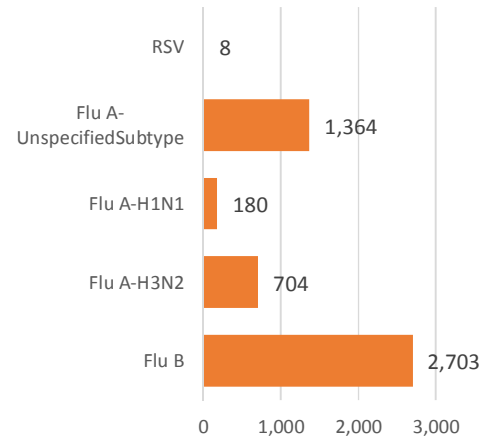
ชาย – 172

หญิง – 163

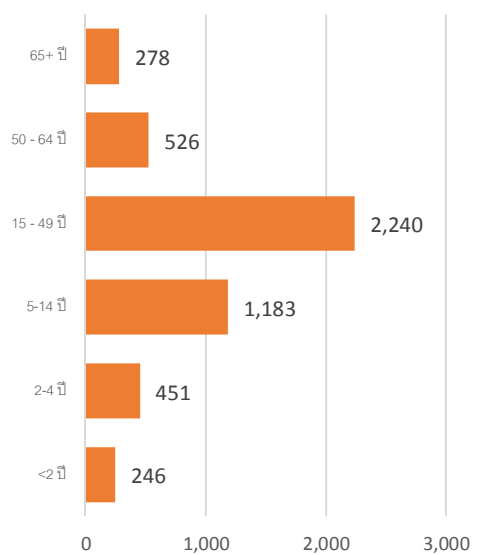
ข้อมูลสะสมตั้งแต่ 3 ตุลาคม 2559 - 2 เมษายน

2560 (ปี 2559-2560 สัปดาห์ที่ 201640 - 201713)

จำแนกตามเชื้อ



จำแนกตามอายุ



จำแนกตามเพศ

ชาย – 2,390

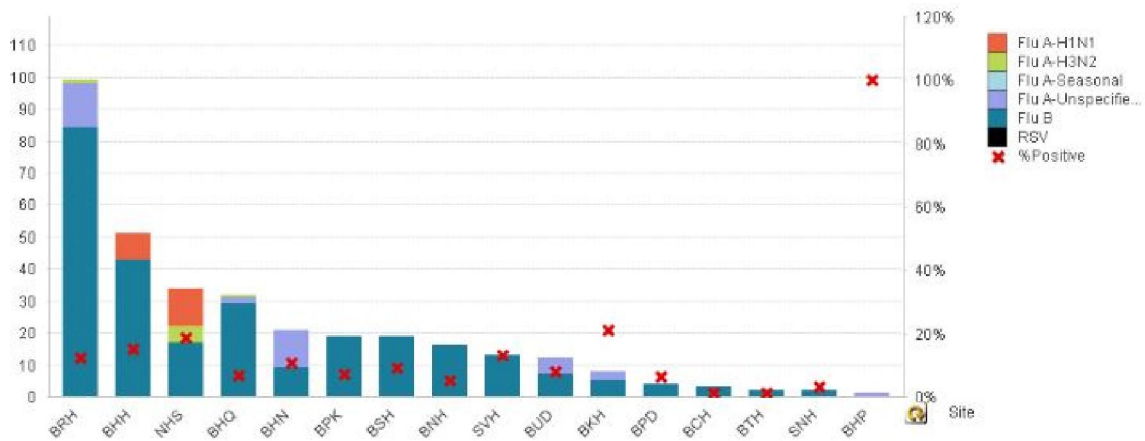
หญิง – 2,567

รายงานจำนวนตัวอย่างจากผู้ป่วย ILI ในแผนกผู้ป่วยนอกทั้งหมด

ที่สุ่มส่งตรวจ และผลการตรวจหาเชื้อไวรัสไข้หวัดใหญ่ประจำสัปดาห์ที่ 9th – 13rd ระหว่าง 27 กุมภาพันธ์ – 2 เมษายน 2560 และ ข้อมูลสะสมสัปดาห์ที่ 201640 – 201713 ระหว่างวันที่ 3 ตุลาคม 2559 – 2 เมษายน 2560 จากการเฝ้าระวังทางห้องปฏิบัติการ 20 แห่ง

Hospital	Influenza positive week 201705 th – 201708 th					Influenza positive week 201640 th – 201708 th				
	Tested	A unspecified	H1N1	H3N2	B	Tested	A unspecified	H1N1	H3N2	B
BCH	252	0	0	0	3	3,312	0	0	0	232
BHH	338	0	8	0	43	3,015	0	43	125	220
BHN	188	12	0	0	9	1,635	286	2	13	84
BHP	1	1	0	0	0	23	17	0	0	1
BHQ	464	2	0	1	29	4,230	15	9	47	189
BKH	38	3	0	0	5	637	142	6	24	45
BNH	299	0	0	0	16	3,940	46	2	9	171
BPD	63	0	0	0	4	727	0	0	0	50
BPH	0	0	0	0	0	0	0	0	0	0
BPK	265	0	0	0	19	3,399	0	0	0	232
BRH	803	14	0	1	84	7,975	502	3	9	551
BSH	209	0	0	0	19	1,540	15	0	0	84
BTH	151	0	0	0	2	1,695	1	0	2	71
BUD	152	5	0	0	7	1,858	269	9	0	94
NHS	184	0	12	5	17	2,279	10	94	426	118
RAH	3	0	0	0	0	346	55	0	0	22
RRH	0	0	0	0	0	0	0	0	0	0
SNH	64	0	0	0	2	3,956	4	2	12	220
SSH	2	0	0	0	0	11	0	0	0	0
SVH	100	0	0	0	13	7,093	2	10	37	319
Total	3,576	37	20	7	272	47,671	1,364	180	704	2,703

Note: SNH: SamitivejSrinakarin Hospital, BRH: Bangkok Rayong Hospital, SSH: SamitivejSriracha Hospital, SVH: Samitivej Hospital, BPH: Bangkok Pattaya Hospital, BCH: Bangkok Chanthaburi Hospital, BTH: Bangkok Trat Hospital, NHS: , BHN: Bangkok Hospital Hua-Hin, BSH: Bangkok Samui Hospital, BHQ: Bangkok Hospital Head Quarter, BNH: BNH Hospital, BPD: Bangkok Phrapradaeng Hospital, BKH: Bangkok Ratchasima Hospital, BHP: Bangkok Hospital Pakchong, BPK: Bangkok Phuket Hospital, BHH: Bangkok Hatyai Hospital, BUD: Bangkok Udon Hospital, RRH: Royal Rattanak Medical Service, RAH: Royal Angkor International Hospital



ผลการตรวจหาเชื้อไวรัสไข้หวัดใหญ่ จำแนกตามโรงพยาบาล จากการเฝ้าระวังทางห้องปฏิบัติการ 20 แห่ง จากกลุ่มตัวอย่างผู้ป่วย ILI ในแผนกผู้ป่วยนอก สัปดาห์ที่ 9th - 13rd ระหว่าง 27 กุมภาพันธ์ - 2 เมษายน 2560

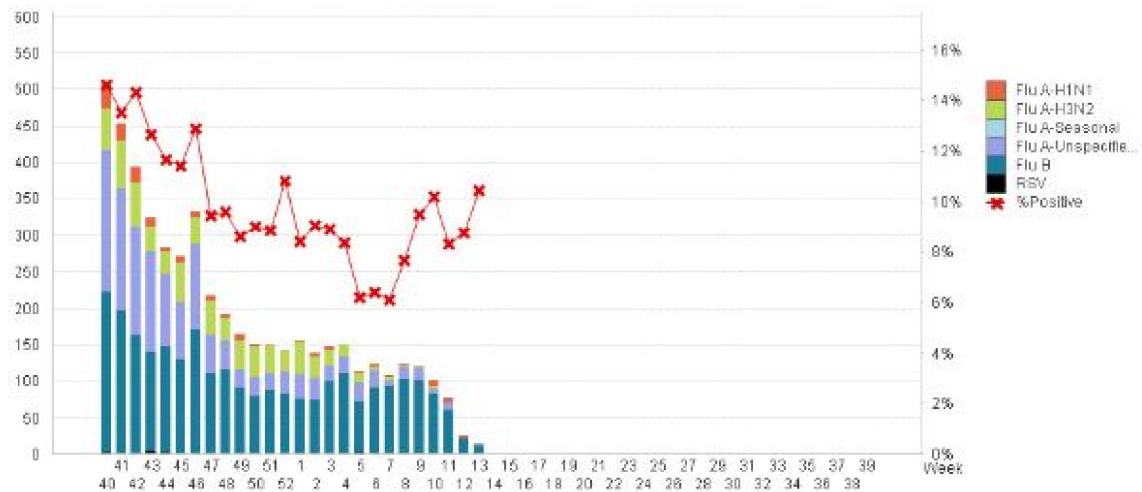


Figure 1 ผลการตรวจหาเชื้อไวรัสไข้หวัดใหญ่ จากการเฝ้าระวังทางห้องปฏิบัติการ 20 แห่ง จากกลุ่มตัวอย่างผู้ป่วย ILI ในแผนกผู้ป่วยนอก สหสม ตั้งแต่ 3 ตุลาคม 2559 - 2 เมษายน 2560 (ปี 2559-2560 สัปดาห์ที่ 201640 - 201713)

แหล่งข้อมูล

- 1 <http://www.thainihnc.org/influenza/main.php>
- 2 <http://www.cdc.gov/flu/weekly/>
- 3 http://www.who.int/influenza/gisrs_laboratory/flu-net/en/
- 4 http://www.who.int/influenza/gisrs_laboratory/updates/summaryreport/en/

ที่ปรึกษา

1. นายแพทย์ ไพฑูริย์ บุญมา
2. แพทย์หญิง พรรณพิศ สุวรรณกุล
3. นายแพทย์ ชัยยศ คุณานุสนธิ์
4. นายแพทย์ ประวิศ ตัญญาสิทธิสุนทร

ขอขอบคุณผู้อำนวยการโรงพยาบาลเครือข่ายทั้ง 20 โรงพยาบาล