

## สถานการณ์การเฝ้าระวังทางห้องปฏิบัติการโรคไข้หวัดใหญ่

โรงพยาบาลในเครือ บริษัท กรุงเทพดุสิตเวชการ จำกัด (มหาชน)

Month 10<sup>th</sup> (Week 40 - 43) สัปดาห์ที่ 40<sup>th</sup> – 43<sup>rd</sup> ระหว่าง วันที่ 2 – 29 ตุลาคม 2560

หมายเหตุ ข้อมูลทั้งหมดเป็นข้อมูลเบื้องต้น จึงขอให้พิจารณาก่อนนำข้อมูลไปใช้

- ในสัปดาห์ที่ 40<sup>th</sup> – 43<sup>rd</sup> พ.ศ. 2560 ศูนย์วิจัยสุขภาพกรุงเทพ ได้รับข้อมูลผลตรวจทางห้องปฏิบัติการ ตัวอย่างสิ่งส่งตรวจ (Nasopharyngeal swab) จำนวน 21,491 ตัวอย่าง จากการเฝ้าระวังทางห้องปฏิบัติการในเครือ 32 แห่ง ผลการตรวจทางห้องปฏิบัติการ ตรวจพบเชื้อเป็นผลบวกจำนวน 6,897 ตัวอย่าง คิดเป็นร้อยละ 32.09 จากตัวอย่างส่งตรวจทั้งหมด
- โดยพบสารพันธุกรรมไข้หวัดใหญ่ชนิด
 

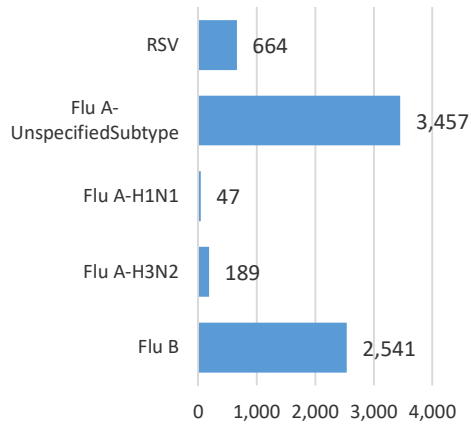
|                                   |       |          |
|-----------------------------------|-------|----------|
| ● Influenza A unspecified subtype | 3,457 | ตัวอย่าง |
| ● Influenza A H1N1                | 47    | ตัวอย่าง |
| ● Influenza A H3N2                | 189   | ตัวอย่าง |
| ● Influenza B                     | 2,541 | ตัวอย่าง |
| ● RSV                             | 668   | ตัวอย่าง |
- การกระจายทางภูมิศาสตร์ : กระจาย
- แนวโน้ม: จำนวนผู้ติดเชื้อ **เพิ่มขึ้น** เมื่อเทียบกับเดือนที่ผ่านมา (กันยายน: 4,264/23,621 (18.05%))
- ไข้หวัดใหญ่สายพันธุ์ที่พบมากที่สุด: Influenza A unspecified subtype
- คำแนะนำ: ศูนย์วิจัยสุขภาพกรุงเทพพยากรณ์ว่าในเดือนกันยายนจะมีแนวโน้มการติดเชื้อไข้หวัดเพิ่มขึ้น แนะนำให้ประชาชนดูแลสุขภาพให้แข็งแรง และฉีดวัคซีนป้องกันไข้หวัดใหญ่ชนิด 4 สายพันธุ์

สรุป: ข้อมูลแสดงให้เห็นไข้หวัดใหญ่ยังคงกระจายหมุนเวียนในประเทศไทย

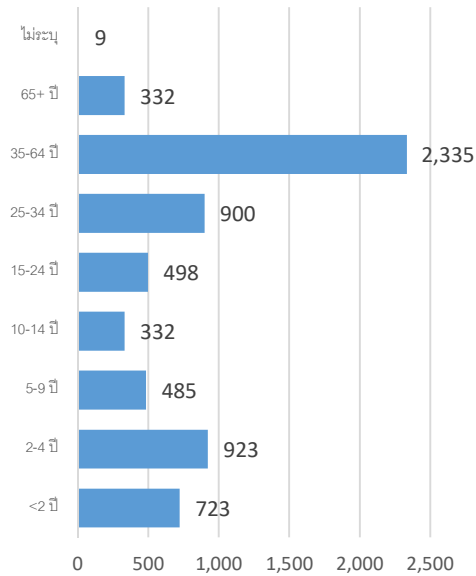
| 2017       |           | ข้อมูล รพ. ในเครือ บริษัท กรุงเทพดุสิตเวชการ จำกัด (มหาชน) |                |            | ข้อมูลศูนย์ไข้หวัดใหญ่แห่งชาติ <sup>1</sup> |                |            |
|------------|-----------|--|----------------|------------|---|----------------|------------|
| สัปดาห์ที่ | เดือน     | Positive   | Total # Tested | % Positive | Positive                                    | Total # Tested | % Positive |
| 1-4        | January   | 939  | 10,894         | 8.62       | 3   | 45             | 6.67       |
| 5-8        | February  | 739  | 10,575         | 6.99       | 2   | 70             | 2.86       |
| 9-13       | March     | 620  | 7,864          | 7.88       | 1   | 62             | 1.61       |
| 14-17      | April     | 479  | 5,996          | 7.99       | 10  | 31             | 32.25      |
| 18-22      | May       | 458  | 7,203          | 6.36       | 10  | 72             | 13.89      |
| 22-26      | June      | 1,561  | 14,349         | 10.88      | 35  | 161            | 21.87      |
| 27-30      | July      | 3,024  | 19,177         | 10.73      | 39  | 107            | 36.45      |
| 31-35      | August    | 5,436  | 28,613         | 19.00      | 117   | 274            | 42.70      |
| 36-39      | September | 4,264  | 23,621         | 18.05      | 66  | 199            | 33.17      |
| 40-43      | October   | 6,897  | 21,491         | 32.09      | 31  | 114            | 27.19      |

ข้อมูลสัปดาห์ที่ 40<sup>th</sup> – 43<sup>rd</sup> ระหว่าง  
วันที่ 2 - 29 ตุลาคม 2560

### จำแนกตามเชื้อ



### จำแนกตามอายุ



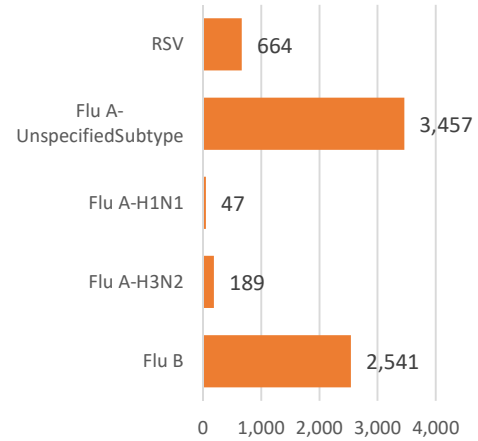
### จำแนกตามเพศ

ชาย – 3,354      หญิง – 3,542

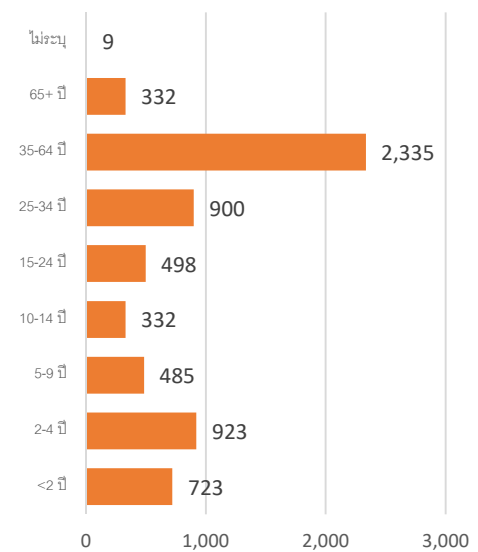
## เดือนที่ 10 ปี 2560

ข้อมูลสะสมตั้งแต่ 2 – 29 ตุลาคม 2560 (ปี 2560-2561  
สัปดาห์ที่ 201740 - 201743)

### จำแนกตามเชื้อ



### จำแนกตามอายุ



### จำแนกตามเพศ

ชาย – 3,354      หญิง – 3,542

### รายงานจำนวนตัวอย่างจากผู้ป่วย ILI ในแผนกผู้ป่วยนอกทั้งหมด

ที่สุ่มส่งตรวจ และผลการตรวจหาเชื้อไวรัสไข้หวัดใหญ่ประจำสัปดาห์ที่ 40<sup>th</sup> - 43<sup>rd</sup> ระหว่าง 2 - 29 ตุลาคม 2560 และ ข้อมูลสะสมสัปดาห์ที่ 201740 - 201743 ระหว่างวันที่ 2 - 29 ตุลาคม 2560 จากการเฝ้าระวังทางห้องปฏิบัติการ 32 แห่ง

| Hospital | Influenza positive week 201740 <sup>th</sup> - 201743 <sup>rd</sup> |               |      |      |     | Influenza positive week 201740 <sup>th</sup> - 201743 <sup>rd</sup> |               |      |      |     |
|----------|---|---------------|------|------|-----|---|---------------|------|------|-----|
|          | Tested  | A unspecified | H1N1 | H3N2 | B   | Tested  | A unspecified | H1N1 | H3N2 | B   |
| BCH      | 1,053   | 305           | 0    | 0    | 101 | 1,053   | 305           | 0    | 0    | 101 |
| BCM      | 480   | 76            | 0    | 0    | 31  | 480   | 76            | 0    | 0    | 31  |
| BCT      | 0   | 0             | 0    | 0    | 0   | 0   | 0             | 0    | 0    | 0   |
| BHH      | 583   | 78            | 9    | 27   | 47  | 583   | 78            | 9    | 27   | 47  |
| BHN      | 250   | 35            | 0    | 1    | 32  | 250   | 35            | 0    | 1    | 32  |
| BHP      | 13  | 8             | 0    | 0    | 5   | 13  | 8             | 0    | 0    | 5   |
| BHQ      | 946   | 169           | 3    | 13   | 118 | 946   | 169           | 3    | 13   | 118 |
| BKH      | 138   | 25            | 0    | 1    | 32  | 138   | 25            | 0    | 1    | 32  |
| BKN      | 470   | 40            | 0    | 0    | 73  | 470   | 40            | 0    | 0    | 73  |
| BNH      | 911   | 118           | 1    | 2    | 100 | 911   | 118           | 1    | 2    | 100 |
| BPD      | 220   | 47            | 0    | 0    | 36  | 220   | 47            | 0    | 0    | 36  |
| BPH      | 1,249   | 196           | 0    | 0    | 194 | 1,249   | 196           | 0    | 0    | 194 |
| BPK      | 585   | 106           | 0    | 0    | 84  | 585   | 106           | 0    | 0    | 84  |
| BPL      | 531   | 67            | 0    | 0    | 27  | 531   | 67            | 0    | 0    | 27  |
| BRH      | 1,761   | 88            | 0    | 5    | 290 | 1,761   | 88            | 0    | 5    | 290 |
| BSH      | 200   | 31            | 0    | 0    | 15  | 200   | 31            | 0    | 0    | 15  |
| BSN      | 1,016   | 249           | 0    | 0    | 84  | 1,016   | 249           | 0    | 0    | 84  |
| BSR      | 169   | 32            | 0    | 0    | 18  | 169   | 32            | 0    | 0    | 18  |
| BTH      | 516   | 49            | 0    | 0    | 96  | 516   | 49            | 0    | 0    | 96  |
| BUD      | 596   | 45            | 1    | 0    | 79  | 596   | 45            | 1    | 0    | 79  |
| DBK      | 176   | 27            | 0    | 0    | 30  | 176   | 27            | 0    | 0    | 30  |
| MPH      | 112   | 25            | 0    | 0    | 19  | 112   | 25            | 0    | 0    | 19  |
| NHS      | 850   | 7             | 30   | 121  | 112 | 850   | 7             | 30   | 121  | 112 |
| RAH      | 47  | 7             | 0    | 0    | 0   | 47  | 7             | 0    | 0    | 0   |
| RPH      | 336   | 137           | 0    | 0    | 7   | 336   | 137           | 0    | 0    | 7   |

| Hospital     | Influenza positive week 201740 <sup>th</sup> - 201743 <sup>rd</sup> |               |           |            |              | Influenza positive week 201740 <sup>th</sup> - 201743 <sup>rd</sup> |               |           |            |              |
|--------------|---|---------------|-----------|------------|--------------|---|---------------|-----------|------------|--------------|
|              | Tested  | A unspecified | H1N1      | H3N2       | B            | Tested  | A unspecified | H1N1      | H3N2       | B            |
| SCH          | 767   | 168           | 0         | 0          | 95           | 767   | 168           | 0         | 0          | 95           |
| SCT          | 19  | 5             | 0         | 0          | 4            | 19  | 5             | 0         | 0          | 4            |
| SIH          | 715   | 111           | 0         | 0          | 97           | 715   | 111           | 0         | 0          | 97           |
| SNH          | 1,107   | 156           | 0         | 5          | 118          | 1,107   | 156           | 0         | 5          | 118          |
| SRH          | 326   | 45            | 0         | 0          | 57           | 326   | 45            | 0         | 0          | 57           |
| SSH          | 1,244   | 208           | 0         | 0          | 148          | 1,244   | 208           | 0         | 0          | 148          |
| STH          | 287   | 46            | 0         | 0          | 26           | 287   | 46            | 0         | 0          | 26           |
| SVH          | 2,178   | 413           | 2         | 14         | 203          | 2,178   | 413           | 2         | 14         | 203          |
| <b>Total</b> | <b>21,491</b>   | <b>3,457</b>  | <b>47</b> | <b>189</b> | <b>2,541</b> | <b>21,491</b>   | <b>3,457</b>  | <b>47</b> | <b>189</b> | <b>2,541</b> |

Note: BCH: Bangkok Chanthaburi Hospital, BCM: Bangkok Chiang Mai Hospital, BCT: Bangkok Hospital China Town, BHH: Bangkok Hatyai Hospital, BHN: Bangkok Hospital Hua-Hin, BHP: Bangkok Hospital Pakchong, BHQ: Bangkok Hospital Head Quarter, BKH: Bangkok Ratchasima Hospital, BKN: Bangkok Hospital Khon Kan, BNH: BNH Hospital, BPD: Bangkok Phrapradaeng Hospital, BPH: Bangkok Pattaya Hospital, BPK: Bangkok Phuket Hospital, BPL: Bangkok Pitsanulok Hospital, BRH: Bangkok Rayong Hospital, BSH: Bangkok Samui Hospital, BSN: Bangkok Sanamchan Hospital, BSR: Bangkok Hospital Surat, BTH: Bangkok Trat Hospital, BUD: Bangkok Udon Hospital, DBK: Deubk Hospital, MPH: Mueng Petch Hospital, NHS: N-Health services, RAH: Royal Angkor International Hospital, RPH: Royal Phnom Penh Hospital, RRH: Royal Rattanak Medical Service, SCH: Samitivej Chonburi Hospital, SIH: Siroj International Hospital, SNH: Samitivej Srinakarin Hospital, SRH: Sri-Rayong Hospital, SSH: Samitivej Sriracha Hospital, STH: Samitivej Thonburi Hospital, SVH: Samitivej Hospital,

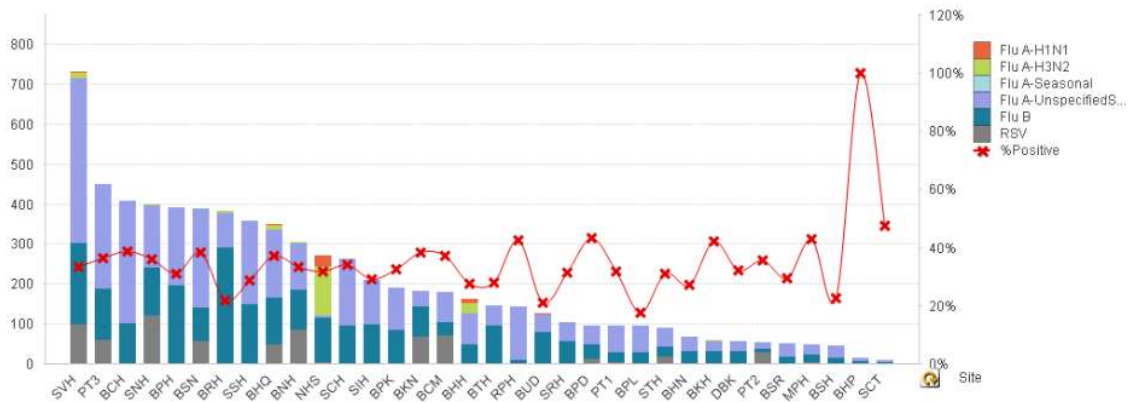


Figure 1 ผลการตรวจหาเชื้อไวรัสไข้หวัดใหญ่ จำแนกตามโรงพยาบาล จากการเฝ้าระวังทางห้องปฏิบัติการ 32 แห่ง จากกลุ่มตัวอย่างผู้ป่วย ILI ในแผนกผู้ป่วยนอก สัปดาห์ที่ 40<sup>th</sup> – 43<sup>rd</sup> ระหว่าง 2 – 29 ตุลาคม 2560

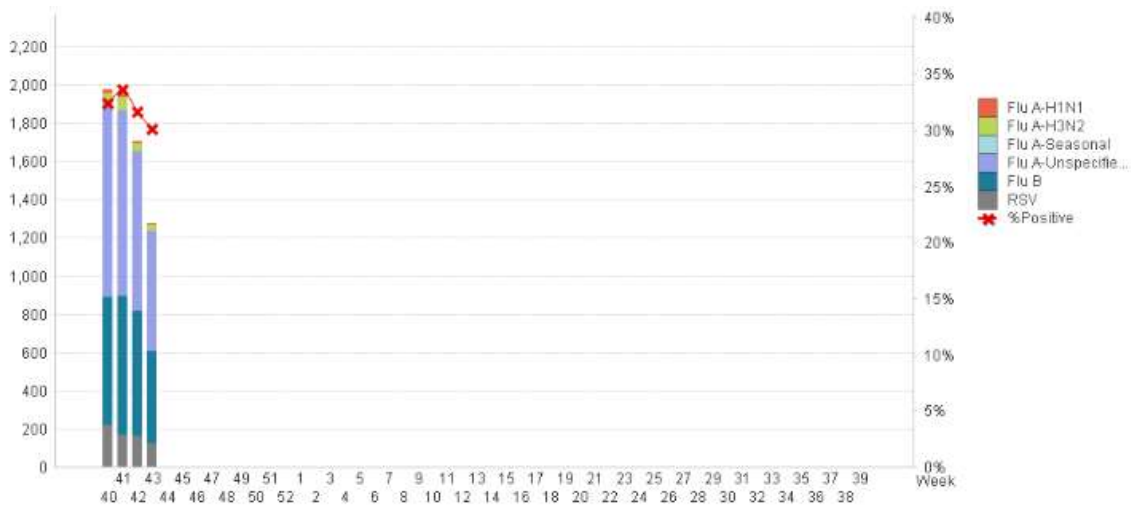


Figure 2 ผลการตรวจหาเชื้อไวรัสไข้หวัดใหญ่ จากการเฝ้าระวังทางห้องปฏิบัติการ 32 แห่ง จากกลุ่มตัวอย่างผู้ป่วย ILI ในแผนกผู้ป่วยนอก สะสม ตั้งแต่ 2 – 29 ตุลาคม 2560 (ปี 2559-2560 สัปดาห์ที่ 201740 – 201743)

#### แหล่งข้อมูล

- 1 <http://www.thainihnic.org/influenza/main.php>
- 2 <http://www.cdc.gov/flu/weekly/>
- 3 [http://www.who.int/influenza/gisrs\\_laboratory/flunet/en/](http://www.who.int/influenza/gisrs_laboratory/flunet/en/)
- 4 [http://www.who.int/influenza/gisrs\\_laboratory/updates/summaryreport/en/](http://www.who.int/influenza/gisrs_laboratory/updates/summaryreport/en/)

#### ที่ปรึกษา

1. นายแพทย์ ไพฑูริย์ บุญมา
2. แพทย์หญิง พรรณพิศ สุวรรณกุล
3. นายแพทย์ ชัยยศ คุณานุสนธิ์
4. นายแพทย์ ประวิศ ตัญญาสิทธิสุนทร
5. นายแพทย์ พันเลิศ ปิยะราช

ขอขอบคุณผู้อำนวยการโรงพยาบาลเครือข่ายทั้ง 32 โรงพยาบาล