

## สถานการณ์การเฝ้าระวังทางห้องปฏิบัติการโรคไข้หวัดใหญ่

โรงพยาบาลในเครือ บริษัทกรุงเทพดุสิตเวชการ จำกัด(มหาชน) สัปดาห์ที่ 31

ระหว่าง วันที่ 1 - 7 สิงหาคม 2559

หมายเหตุ ข้อมูลทั้งหมดเป็นข้อมูลเบื้องต้น จึงขอให้พิจารณาก่อนนำข้อมูลไปใช้

- ในสัปดาห์ที่ 31 พ.ศ. 2559 ศูนย์วิจัยสุขภาพกรุงเทพ ได้รับข้อมูลผลตรวจทางห้องปฏิบัติการ ตัวอย่างส่งตรวจ (Nasopharyngeal swab) จำนวน 2,739 ตัวอย่าง จากการเฝ้าระวังทางห้องปฏิบัติการในเครือ 20 แห่ง ผลการตรวจทางห้องปฏิบัติการ ตรวจพบเชื้อเป็นผลบวกจำนวน 320 ตัวอย่าง คิดเป็นร้อยละ 11.68
- โดยพบสารพันธุกรรมไข้หวัดใหญ่ชนิด
  - Influenza A unspecified subtype 46 ตัวอย่าง
  - Influenza A H1N1 20 ตัวอย่าง
  - Influenza A H3N2 12 ตัวอย่าง
  - Influenza B 243 ตัวอย่าง
- การกระจายทางภูมิศาสตร์ : กระจาย
- แนวโน้ม: จำนวนผู้ติดเชื้อเพิ่มขึ้นเมื่อเทียบกับสัปดาห์ที่ผ่านมา
- ไข้หวัดใหญ่สายพันธุ์ที่พบมากที่สุด: Influenza B
- คำแนะนำ: ศูนย์วิจัยสุขภาพกรุงเทพ คาดการณ์ว่าสัปดาห์หน้าจะมีแนวโน้มจำนวนผู้ป่วยเพิ่มขึ้น เนื่องจากเข้าสู่หน้าฝน แนะนำให้ฉีดวัคซีนชนิดสี่สายพันธุ์เพื่อป้องกันไข้หวัดใหญ่ และผู้ป่วยเป็นไข้หวัดควรป้องกันการแพร่กระจายไปสู่ผู้อื่น

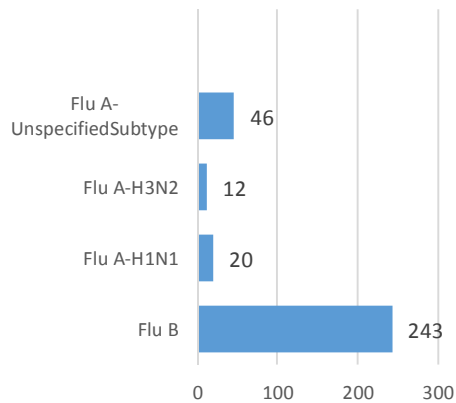
สรุป: ข้อมูลแสดงให้เห็นไข้หวัดใหญ่ยังคงกระจายหมุนเวียนในประเทศไทย

สัปดาห์ที่	ข้อมูล รพ. ในเครือ บริษัท กรุงเทพดุสิตเวชการ จำกัด (มหาชน)			ข้อมูลประเทศไทย			ข้อมูลประเทศสหรัฐอเมริกา		
	Positive	Total # Tested	% Positive	Positive	Total # Tested	% Positive	Positive	Total # Tested	% Positive
201627	209	2,049	10.20	8	26	30.77	N/A	N/A	N/A
201628	232	2,391	9.70	22	49	44.90	N/A	N/A	N/A
201629	258	2,335	11.05	0	3	0	N/A	N/A	N/A
201630	249	2,151	11.58	19	43	44.19	N/A	N/A	N/A
201631	320	2,739	11.68	17	42	40.48	N/A	N/A	N/A

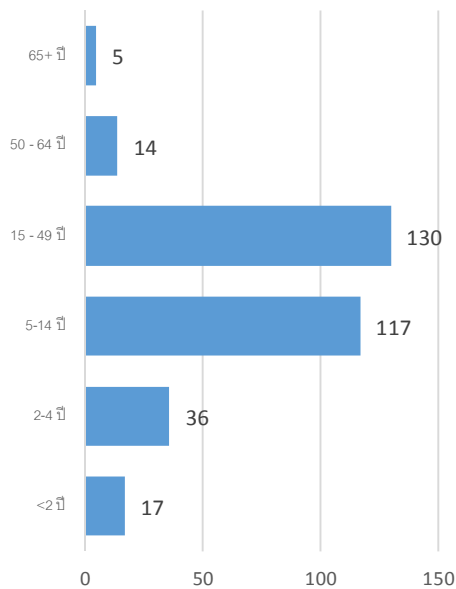
## ข้อมูลสัปดาห์ที่ 31 ระหว่างวันที่

1 - 7 สิงหาคม 2559

## จำแนกตามเชื้อ



## จำแนกตามอายุ



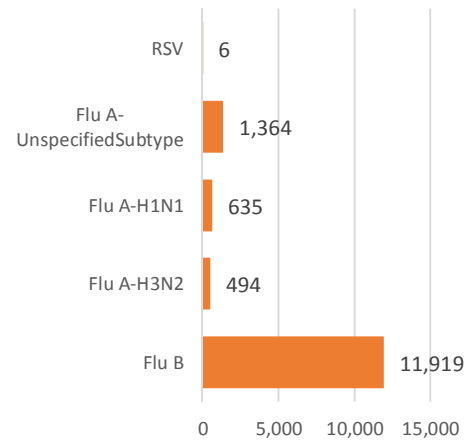
## จำแนกตามเพศ

ชาย - 151 หญิง - 169

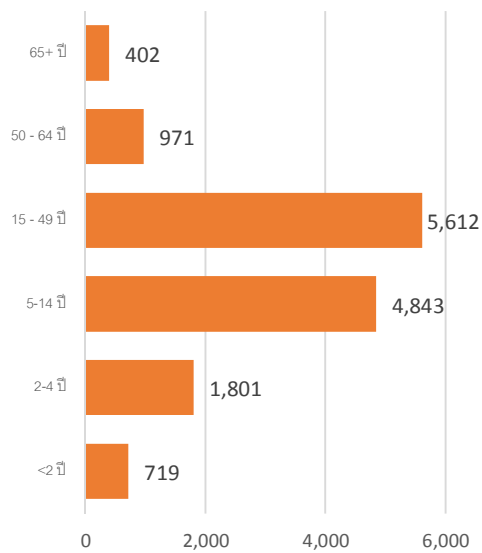
## ข้อมูลสะสมตั้งแต่ 28 กันยายน 2558 - 7 สิงหาคม

2559 (ปี 2558-2559 สัปดาห์ที่ 201540 - 201631)

## จำแนกตามเชื้อ



## จำแนกตามอายุ



## จำแนกตามเพศ

ชาย - 7,060 หญิง - 7,350

## รายงานจำนวนตัวอย่างจากผู้ป่วย ILI ในแผนกผู้ป่วยนอกทั้งหมด

ที่ส่งตรวจ และผลการตรวจหาเชื้อไวรัสไข้หวัดใหญ่ประจำสัปดาห์ที่ 31 ระหว่าง วันที่ 1 - 7 สิงหาคม 2559 และ ข้อมูลสะสมสัปดาห์ที่ 201540 – 201631 ระหว่างวันที่ 28 กันยายน 2558 – 7 สิงหาคม 2559 จากกรรไฝ้าระวังทาง ห้องปฏิบัติการ 20 แห่ง

Hospital	Influenza positive week 201631 <sup>st</sup>						Influenza positive week 201540 <sup>th</sup> – 201631 <sup>st</sup>					
	Tested	A unspecified	H1N1	H3N2	B	RSV	Tested	A unspecified	H1N1	H3N2	B	RSV
BCH	343	0	0	0	21	0	9,372	0	0	0	1,272	0
BHH	107	0	0	1	5	0	2,860	0	8	23	416	0
BHN	62	9	0	0	4	0	2,989	349	1	2	242	0
BHP	1	1	0	0	0	0	5	3	0	0	0	0
BHQ	200	0	1	1	9	0	7,715	23	48	41	933	2
BKH	21	2	3	0	1	0	1,344	138	30	8	146	0
BNH	173	1	1	0	21	0	6,646	161	39	14	839	0
BPD	77	0	0	0	2	0	1,623	0	0	0	220	0
BPH	0	0	0	0	0	0	6,826	1	10	5	683	0
BPK	227	0	0	0	40	0	6,166	0	2	0	1,003	0
BRH	609	27	5	0	83	0	14,684	417	46	1	2,235	0
BSH	40	0	0	0	1	0	1,605	12	4	0	157	0
BTH	142	0	0	0	18	0	3,517	0	5	0	256	0
BUD	49	5	0	0	2	0	2,810	183	20	0	384	0
NHS	97	0	10	6	11	0	4,712	39	340	328	610	3
RAH	6	1	0	0	2	0	272	17	0	0	22	0
RRH	0	0	0	0	0	0	0	0	0	0	0	0
SNH	216	0	0	1	7	0	8,109	1	17	16	903	1
SSH	0	0	0	0	0	0	51	8	0	0	3	0
SVH	369	0	0	3	16	0	13,671	12	65	56	1,595	0
<b>Total</b>	<b>2,739</b>	<b>46</b>	<b>20</b>	<b>12</b>	<b>243</b>	<b>0</b>	<b>94,977</b>	<b>1,364</b>	<b>635</b>	<b>494</b>	<b>11,919</b>	<b>6</b>

Note: SNH: SamitivejSrinakarin Hospital, BRH: Bangkok Rayong Hospital, SSH: SamitivejSriracha Hospital, SVH: Samitivej Hospital, BPH: Bangkok Pattaya Hospital, BCH: Bangkok Chanthaburi Hospital, BTH: Bangkok Trat Hospital, NHS: , BHN: Bangkok Hospital Hua-Hin, BSH: Bangkok Samui Hospital, BHQ: Bangkok Hospital Head Quarter, BNH: BNH Hospital, BPD: Bangkok Phrapradaeng Hospital, BKH: Bangkok Ratchasima Hospital, BHP: Bangkok Hospital Pakchong, BPK: Bangkok Phuket Hospital, BHH: Bangkok Hatyai Hospital, BUD: Bangkok Udon Hospital, RRH: Royal Rattanak Medical Service, RAH: Royal Angkor International Hospital

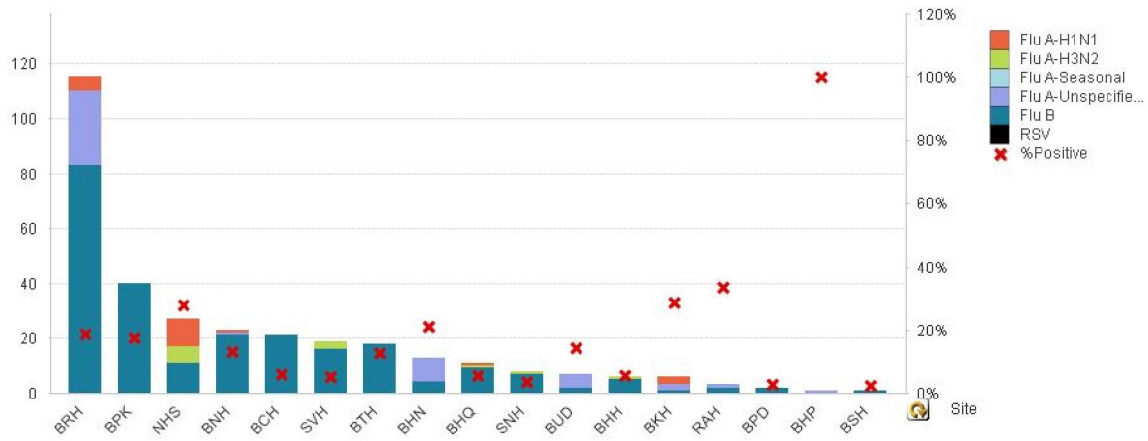


Figure 1 ผลการตรวจหาเชื้อไวรัสไข้หวัดใหญ่ จำแนกตามโรงพยาบาล จากการเฝ้าระวังทางห้องปฏิบัติการ 20 แห่ง จากกลุ่มตัวอย่างผู้ป่วย ILI ในแผนกผู้ป่วยนอกสัปดาห์ที่ 31 ระหว่างวันที่ 1 - 7 สิงหาคม 2559

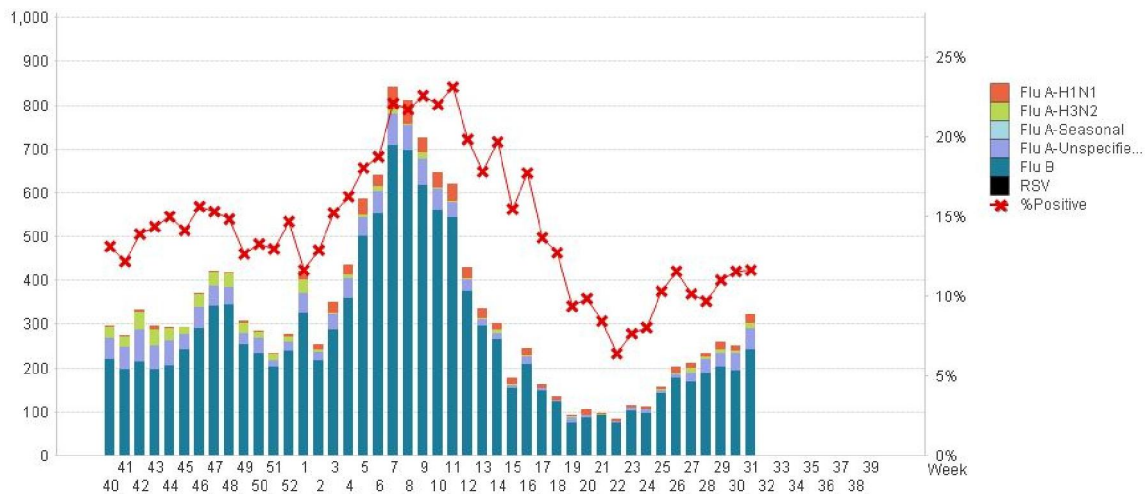


Figure 2 ผลการตรวจหาเชื้อไวรัสไข้หวัดใหญ่ จากการเฝ้าระวังทางห้องปฏิบัติการ 20 แห่ง จากกลุ่มตัวอย่างผู้ป่วย ILI ในแผนกผู้ป่วยนอก สัปดาห์ตั้งแต่ 28 กันยายน 2558 - 7 สิงหาคม 2559 (ปี 2558-2559 สัปดาห์ที่ 201540 - 201631)

#### แหล่งข้อมูล

- 1 <http://www.thainihnic.org/influenza/main.php>
- 2 <http://www.cdc.gov/flu/weekly/>
- 3 [http://www.who.int/influenza/gisrs\\_laboratory/flunet/en/](http://www.who.int/influenza/gisrs_laboratory/flunet/en/)
- 4 [http://www.who.int/influenza/gisrs\\_laboratory/updates/summaryreport/en/](http://www.who.int/influenza/gisrs_laboratory/updates/summaryreport/en/)

#### ที่ปรึกษา

1. นายแพทย์ ไพฑูริย์ บุญมา
2. แพทย์หญิง พรรณพิศ สุวรรณกุล
3. นายแพทย์ ชัยยศ คุณานุสนธิ์
4. นายแพทย์ ประวิศ ตัญญาสิทธิสุนทร

ขอขอบคุณผู้อำนวยการโรงพยาบาลเครือข่ายทั้ง 20 โรงพยาบาล