

## สถานการณ์การเฝ้าระวังทางห้องปฏิบัติการ โรคไข้เลือดออกเดงกี

โรงพยาบาลในเครือ บริษัทกรุงเทพดุสิตเวชการ จำกัด(มหาชน)

ประจำเดือน พฤษภาคม 2560

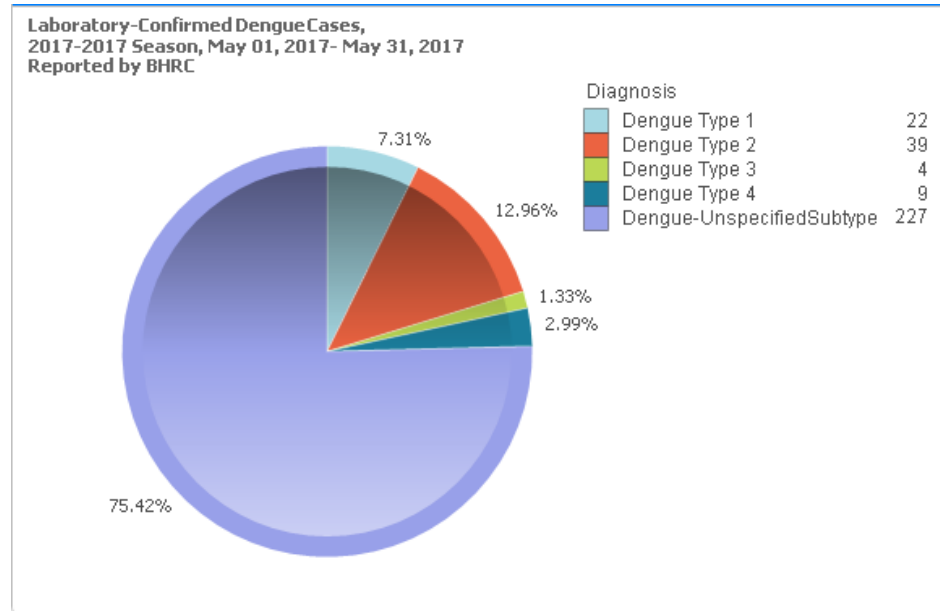
หมายเหตุ ข้อมูลทั้งหมดเป็นข้อมูลเบื้องต้น จึงขอให้พิจารณาก่อนนำข้อมูลไปใช้

	2560	2559	2558	2557	2556	2555
ผู้ป่วยยืนยันการตรวจพบเชื้อไข้เลือดออกเดงกี	1,842	7,359	13,558	7,699	13,018	9,961
ผู้ป่วยอาการคล้ายไข้เลือดออกเดงกี	14,247	63,774	66,206	42,578	58,093	41,995
อัตราการตรวจพบเชื้อ (%)	12.93%	11.54%	20.48%	18.08%	22.41%	23.72%

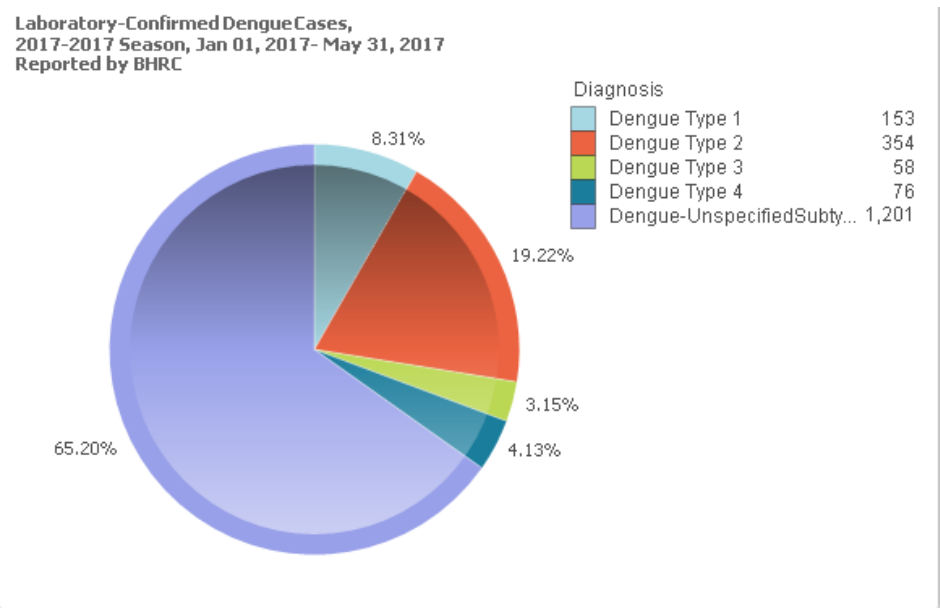
- สถานการณ์การตรวจพบเชื้อไข้เลือดออกเดงกี ในปี 2560 (ข้อมูลจากศูนย์วิจัยสุขภาพกรุงเทพ ณ วันที่ 31 พฤษภาคม 2560)
- มีรายงานผู้ป่วยอาการคล้ายไข้เลือดออกเดงกีจำนวน 2,370 ราย
- ตรวจพบเชื้อไข้เลือดออกเดงกีจำนวน 301 ตัวอย่าง
  - Dengue type 1 จำนวน 22 ตัวอย่าง
  - Dengue type 2 จำนวน 39 ตัวอย่าง
  - Dengue type 3 จำนวน 4 ตัวอย่าง
  - Dengue type 4 จำนวน 9 ตัวอย่าง
  - Dengue unspecified subtype จำนวน 227 ตัวอย่าง
- อัตราการตรวจพบเชื้อไข้เลือดออกเดงกี 12.70%
- มีอัตราการตรวจพบเชื้อไข้เลือดออกเดงกี ณ ช่วงเวลาเดียวกัน ปี 2560 (12.70%) มากกว่าปี 2559 (8.41%) เพิ่มขึ้นเป็นจำนวน 51.01%

## ไข้เลือดออกเดงกี เดือนที่ 05 ปี 2560

การกระจายของโรคจำแนกตามสายพันธุ์ ตั้งแต่วันที่ 1 พฤษภาคม 2560 ถึงวันที่ 31 พฤษภาคม 2560

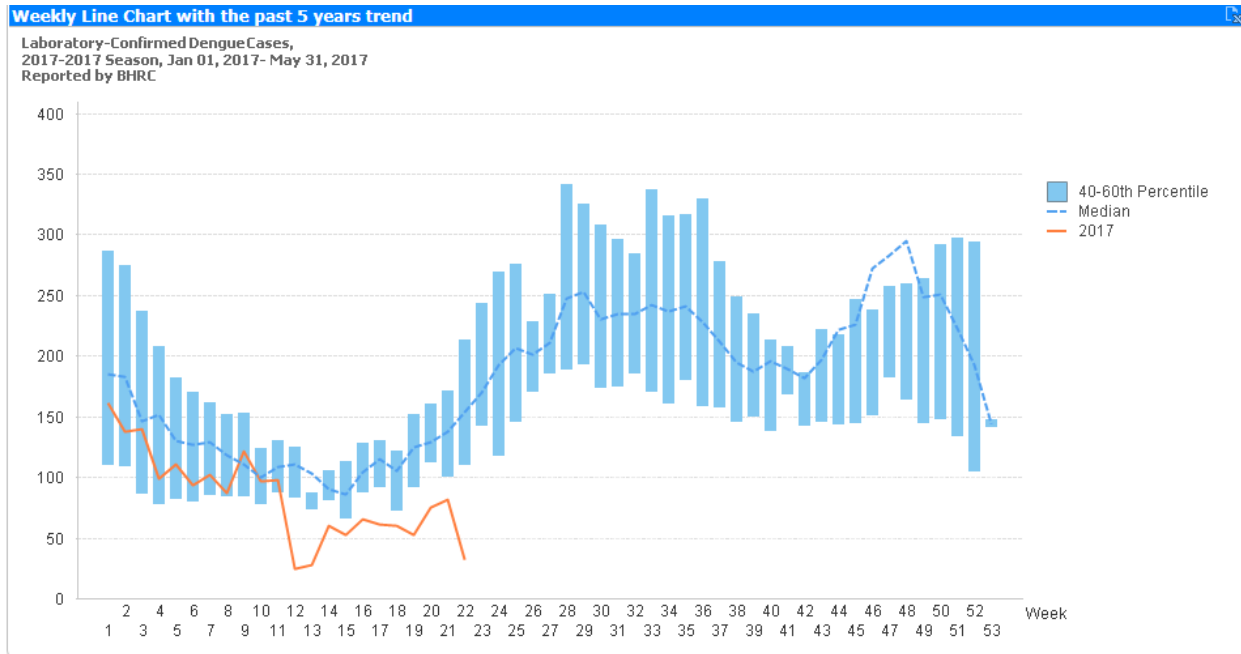


การกระจายของโรคจำแนกตามสายพันธุ์ ตั้งแต่วันที่ 1 มกราคม 2560 ถึงวันที่ 31 พฤษภาคม 2560



การกระจายของโรคจำแนกตามรายสัปดาห์

- เดือน พฤษภาคม มีอัตราการตรวจพบเชื้อไข้เลือดออกเดงกี จำนวนต่ำกว่าค่าเฉลี่ย 5 ปี ย้อนหลัง ณ ช่วงเวลาเดียวกัน



การกระจายของโรคจำแนกตามภูมิภาค

ตาราง 1 สถานการณ์ไข้เลือดออกเดงกีจำแนกรายภาค จากสถานพยาบาลเฝ้าระวังเฉพาะพื้นที่ จากกลุ่มตัวอย่างอาการคล้ายไข้เลือดออกเดงกีในแผนกผู้ป่วยนอก ข้อมูลประจำเดือน พฤษภาคม 2560

	ข้อมูลประจำเดือน พฤษภาคม 2560			ข้อมูลสะสม ตั้งแต่ 1 มกราคม - 31 พฤษภาคม 2560		
	จำนวนผู้มีอาการคล้ายไข้เลือดออกเดงกี	ตรวจพบเชื้อไข้เลือดออกเดงกี	อัตราตรวจพบเชื้อไข้เลือดออกเดงกี (%)	จำนวนผู้มีอาการคล้ายไข้เลือดออกเดงกี	ตรวจพบเชื้อไข้เลือดออกเดงกี	อัตราตรวจพบเชื้อไข้เลือดออกเดงกี (%)
ตะวันออก	645	143	22.17	3,887	623	16.03
กลาง	513	19	3.70	2,775	140	5.05
ใต้	743	105	14.13	4,320	705	16.32
ตะวันออกเฉียงเหนือ	422	30	7.11	1,962	122	6.22
ไม่ระบุ	47	4	8.51	1,303	252	19.34
รวม	2,370	301	12.70	14,247	1,842	12.93

## ไข้เลือดออกเดงกิ เดือนที่ 05 ปี 2560

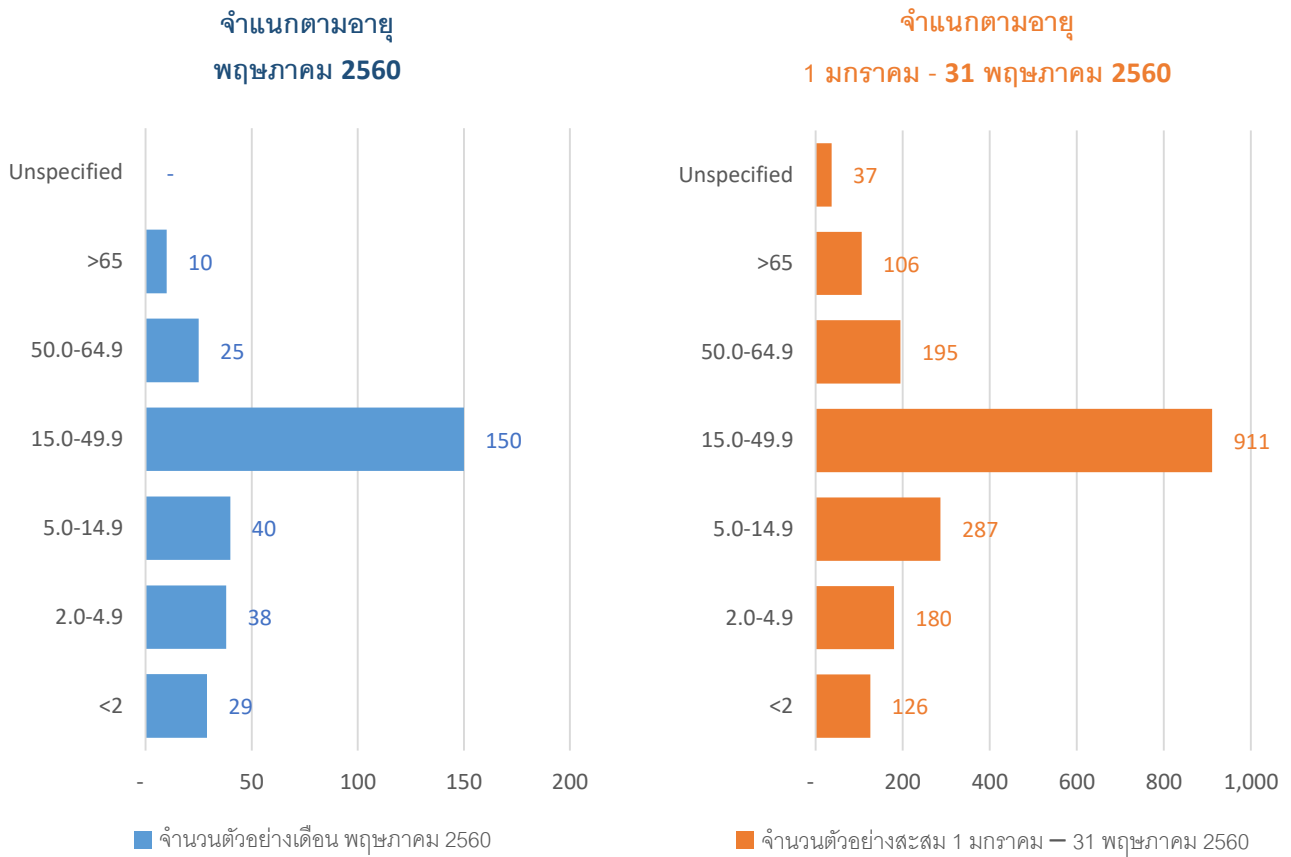


Figure 4 การกระจายของการตรวจพบเชื้อไข้เลือดออกเดงกิเดือน พฤษภาคม 2560 และสะสมตั้งแต่วันที่ 1 มกราคม 2560 – 31 พฤษภาคม 2560 จำแนกตาม กลุ่มอายุ

- ในเดือน เมษายน 2560 ส่วนใหญ่พบในกลุ่มอายุ 15 – 49 ปี มีการตรวจพบเชื้อไข้เดงกิสูงสุดจำนวน 150 ราย

### จำแนกตามเพศ

จำนวนตัวอย่างเดือน พฤษภาคม 2560

หญิง 140 ชาย 161

จำนวนตัวอย่างสะสม 1 มกราคม – 31 พฤษภาคม 2560

หญิง 855 ชาย 986 ไม่ระบุ 1

## ไข้เลือดออกเดงกี เดือนที่ 05 ปี 2560

Table 2 อัตราตรวจพบเชื้อไข้เลือดออกเดงกี ในช่วง 1 มกราคม – 31 พฤษภาคม 2560 10 อันดับ

อันดับ	โรงพยาบาล	จำนวนผู้มีอาการคล้าย ไข้เลือดออกเดงกี (ราย)	ตรวจพบเชื้อ ไข้เลือดออกเดงกี (ราย)	อัตราตรวจพบเชื้อ ไข้เลือดออกเดงกี (%)
1	Samitivej Sriracha Hospital (SSH)	602	526	87.38
2	Bangkok Samui Hospital (BSH)	976	266	27.25
3	N-Health service (NHS)	1,110	240	21.62
4	Bangkok Hatyai Hospital (BHH)	1,937	222	11.46
5	Bangkok Phuket Hospital (BPK)	1,407	217	15.42
6	Bangkok Udon Hospital (BUD)	553	90	16.27
7	Bangkok Rayong Hospital (BRH)	1,577	51	3.23
8	Bangkok Hospital Head Quarter (BHQ)	775	42	5.42
9	Samitivej Hospital (SVH)	781	40	5.12
10	Bangkok Hospital Hua-Hin (BHN)	499	25	5.01

Table 3 อัตราตรวจพบเชื้อไข้เลือดออกเดงกี ในช่วง 1 – 31 พฤษภาคม 2560 10 อันดับ

อันดับ	โรงพยาบาล	จำนวนผู้มีอาการคล้าย ไข้เลือดออกเดงกี (ราย)	ตรวจพบเชื้อ ไข้เลือดออกเดงกี (ราย)	อัตราตรวจพบเชื้อ ไข้เลือดออกเดงกี (%)
1	Samitivej Sriracha Hospital (SSH)	132	120	90.91
2	Bangkok Phuket Hospital (BPK)	292	59	20.21
3	Bangkok Samui Hospital (BSH)	126	31	24.60
4	Bangkok Udon Hospital (BUD)	141	20	14.18
5	Bangkok Hatyai Hospital (BHH)	325	15	4.62
6	Bangkok Rayong Hospital (BRH)	287	14	4.88
7	Bangkok Hospital Head Quarter (BHQ)	173	7	4.05
8	Samitivej Srinakarin Hospital (SNH)	164	6	3.66
9	Bangkok Pattaya Hospital (BHP)	67	5	7.46
10	Bangkok Chanthaburi Hospital (BCH)	162	5	3.09

### ที่ปรึกษา

1. นายแพทย์ ไพฑูริย์ บุญมา 2. แพทย์หญิง พรรณพิศ สุวรรณกุล 3. นายแพทย์ ชัยยศ คุณานุสนธิ
4. นายแพทย์ พันเลิศ ปิยะราช

ขอขอบคุณผู้อำนวยการโรงพยาบาลเครือข่ายทั้ง 20 แห่ง

ผู้จัดทำรายงาน: แผนกข้อมูลสุขภาพ ศูนย์วิจัยสุขภาพกรุงเทพ