

## สถานการณ์การเฝ้าระวังทางห้องปฏิบัติการ โรคไข้เลือดออกเดงกี

โรงพยาบาลในเครือ บริษัทกรุงเทพดุสิตเวชการ จำกัด(มหาชน)

ประจำเดือน เมษายน 2560

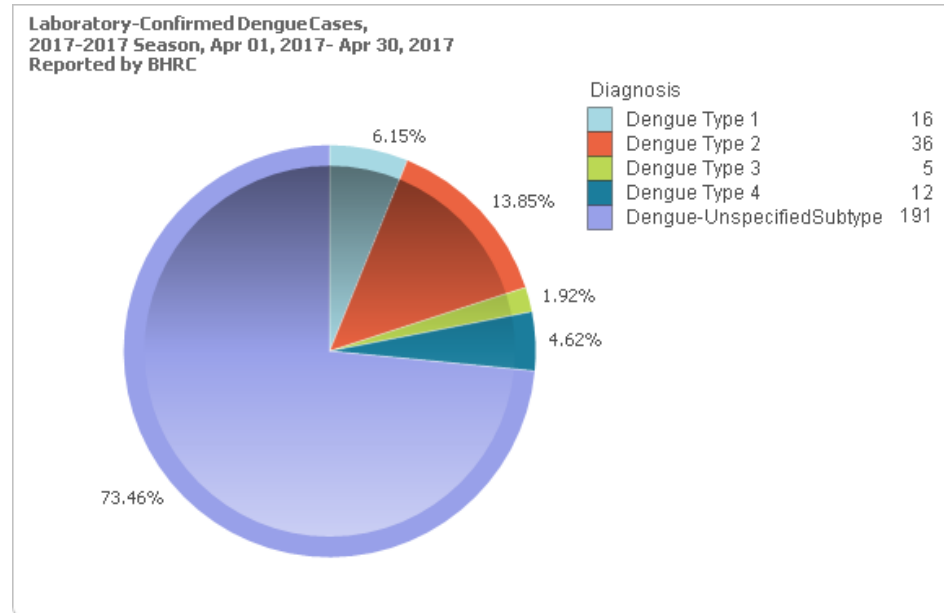
หมายเหตุ ข้อมูลทั้งหมดเป็นข้อมูลเบื้องต้น จึงขอให้พิจารณาก่อนนำข้อมูลไปใช้

	2560	2559	2558	2557	2556	2555
ผู้ป่วยยืนยันการตรวจพบเชื้อไข้เลือดออกเดงกี	1,541	7,359	13,558	7,699	13,018	9,961
ผู้ป่วยอาการคล้ายไข้เลือดออกเดงกี	11,878	63,774	66,206	42,578	58,093	41,995
อัตราการป่วย (%)	12.97%	11.54%	20.48%	18.08%	22.41%	23.72%

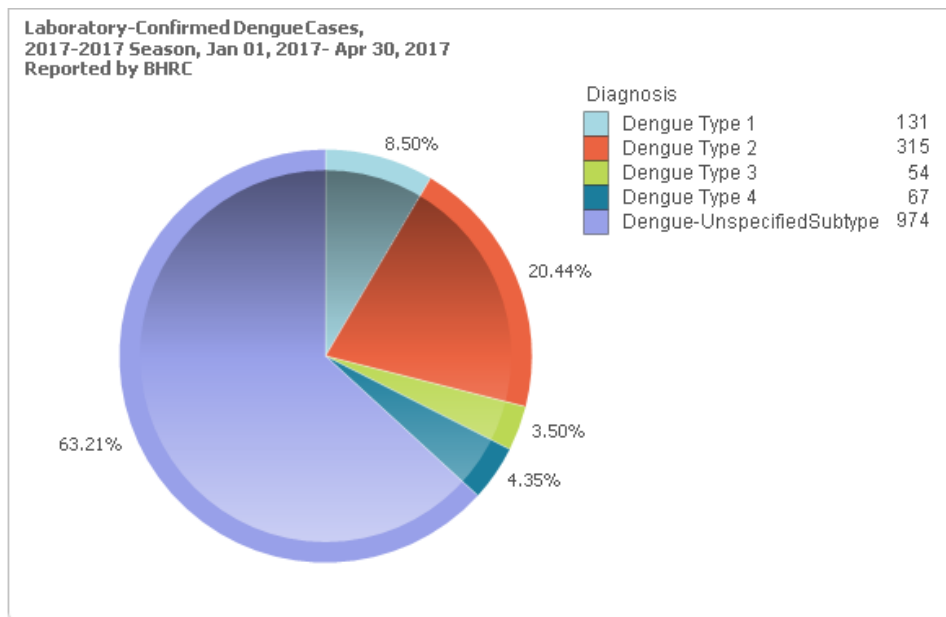
- สถานการณ์การตรวจพบเชื้อไข้เลือดออกเดงกี ในปี 2560 (ข้อมูลจากศูนย์วิจัยสุขภาพกรุงเทพ ณ วันที่ 30 เมษายน 2560)
- มีรายงานผู้ป่วยอาการคล้ายไข้เลือดออกเดงกีจำนวน 2,185 ราย
- ตรวจพบเชื้อไข้เลือดออกเดงกีจำนวน 260 ตัวอย่าง
  - Dengue type 1 จำนวน 16 ตัวอย่าง
  - Dengue type 2 จำนวน 36 ตัวอย่าง
  - Dengue type 3 จำนวน 5 ตัวอย่าง
  - Dengue type 4 จำนวน 12 ตัวอย่าง
  - Dengue unspecified subtype จำนวน 191 ตัวอย่าง
- อัตราการตรวจพบเชื้อไข้เลือดออกเดงกี 11.90%
- มีอัตราการตรวจพบเชื้อไข้เลือดออกเดงกี ณ ช่วงเวลาเดียวกัน ปี 2560 (11.90%) มากกว่าปี 2559 (9.88%) เพิ่มขึ้นเป็นจำนวน 20.44%

## ไข้เลือดออกเดงกี เดือนที่ 04 ปี 2560

การกระจายของโรคจำแนกตามสายพันธุ์ ตั้งแต่วันที่ 1 เมษายน 2560 ถึงวันที่ 30 เมษายน 2560

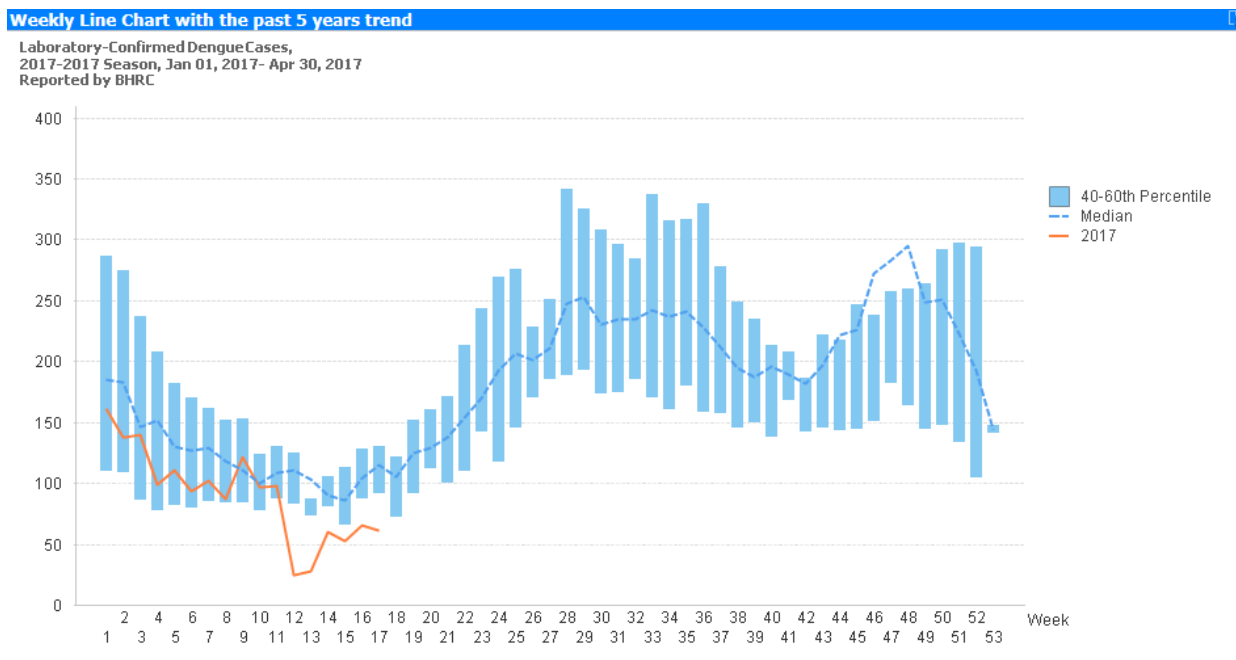


การกระจายของโรคจำแนกตามสายพันธุ์ ตั้งแต่วันที่ 1 มกราคม 2560 ถึงวันที่ 30 เมษายน 2560



การกระจายของโรคจำแนกตามรายสัปดาห์

- เดือน เมษายน มีอัตราการตรวจพบเชื้อไข้เลือดออกเดงกี จำนวนต่ำกว่าค่าเฉลี่ย 5 ปี ย้อนหลัง ณ ช่วงเวลาเดียวกัน



การกระจายของโรคจำแนกตามภูมิภาค

ตาราง 1 สถานการณ์ไข้เลือดออกเดงกีจำแนกรายภาค จากสถานพยาบาลเฝ้าระวังเฉพาะพื้นที่ จากกลุ่มตัวอย่างอาการคล้ายไข้เลือดออกเดงกีในแผนกผู้ป่วยนอก ข้อมูลประจำเดือน เมษายน 2560

ภูมิภาค	ข้อมูลประจำเดือน เมษายน 2560			ข้อมูลสะสม ตั้งแต่ 1 มกราคม - 31 เมษายน 2560		
	จำนวนผู้มีอาการคล้ายไข้เลือดออกเดงกี	ตรวจพบเชื้อไข้เลือดออกเดงกี	อัตราตรวจพบเชื้อไข้เลือดออกเดงกี (%)	จำนวนผู้มีอาการคล้ายไข้เลือดออกเดงกี	ตรวจพบเชื้อไข้เลือดออกเดงกี	อัตราตรวจพบเชื้อไข้เลือดออกเดงกี (%)
ตะวันออก	717	127	17.71	3,242	480	14.81
กลาง	462	29	6.28	2,263	121	5.35
ใต้	616	83	13.47	3,577	600	16.77
ตะวันออก เฉียงเหนือ	359	15	4.18	1,540	92	5.97
ไม่ระบุ	31	6	19.35	1,256	248	19.75
รวม	2,185	260	11.90	11,878	1,541	12.97

## ไข้เลือดออกเดงกิ เดือนที่ 04 ปี 2560

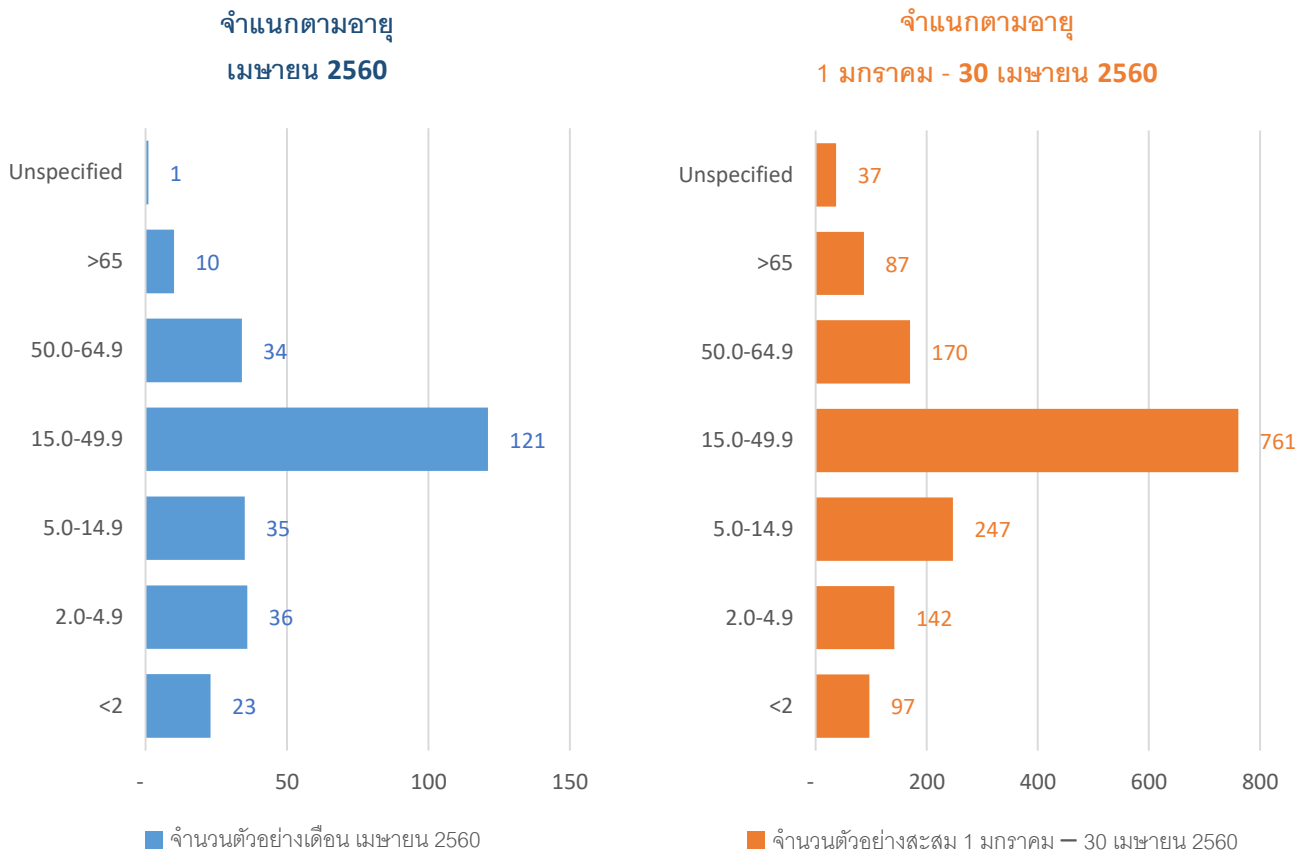


Figure 4 การกระจายของการตรวจพบเชื้อไข้เลือดออกเดงกิเดือน เมษายน 2560 และสะสมตั้งแต่วันที่ 1 มกราคม 2560 – 31 เมษายน 2560 จำแนกตาม กลุ่มอายุ

- ในเดือน เมษายน 2560 ส่วนใหญ่พบในกลุ่มอายุ 15 – 49 ปี มีการตรวจพบเชื้อไข้เดงกิสูงสุดจำนวน 121 ราย

### จำแนกตามเพศ

จำนวนตัวอย่างเดือน เมษายน 2560

หญิง 118 ชาย 142

จำนวนตัวอย่างสะสม 1 มกราคม - 30 เมษายน 2560

หญิง 715 ชาย 825 ไม่ระบุ 1

## ไข้เลือดออกเดงกี เดือนที่ 04 ปี 2560

Table 2 อัตราตรวจพบเชื้อไข้เลือดออกเดงกี ในช่วง 1 มกราคม – 30 เมษายน 2560 10 อันดับ

อันดับ	โรงพยาบาล	จำนวนผู้มีอาการคล้าย ไข้เลือดออกเดงกี (ราย)	ตรวจพบเชื้อ ไข้เลือดออกเดงกี (ราย)	อัตราตรวจพบเชื้อ ไข้เลือดออกเดงกี (%)
1	Samitivej Sriracha Hospital (SSH)	470	406	86.38
2	N-Health service (NHS)	1,110	240	21.62
3	Bangkok Samui Hospital (BSH)	850	235	27.65
4	Bangkok Hatyai Hospital (BHH)	1,612	207	12.84
5	Bangkok Phuket Hospital (BPK)	1,115	158	14.17
6	Bangkok Udon Hospital (BUD)	412	70	16.99
7	Bangkok Rayong Hospital (BRH)	1,290	37	2.87
8	Samitivej Hospital (SVH)	639	35	5.48
9	Bangkok Hospital Head Quarter (BHQ)	602	35	5.81
10	Bangkok Hospital Hua-Hin (BHN)	405	23	5.68

Table 3 อัตราตรวจพบเชื้อไข้เลือดออกเดงกี ในช่วง 1 – 30 เมษายน 2560 10 อันดับ

อันดับ	โรงพยาบาล	จำนวนผู้มีอาการคล้าย ไข้เลือดออกเดงกี (ราย)	ตรวจพบเชื้อ ไข้เลือดออกเดงกี (ราย)	อัตราตรวจพบเชื้อ ไข้เลือดออกเดงกี (%)
1	Samitivej Sriracha Hospital (SSH)	123	111	90.24
2	Bangkok Samui Hospital (BSH)	113	34	30.09
3	Bangkok Phuket Hospital (BPK)	251	31	12.35
4	Bangkok Hatyai Hospital (BHH)	252	18	7.14
5	Bangkok Rayong Hospital (BRH)	286	12	4.32
6	Samitivej Hospital (SVH)	278	11	6.75
7	Bangkok Udon Hospital (BUD)	105	10	9.52
8	Bangkok Hospital Head Quarter (BHQ)	131	8	6.11
9	Samitivej Srinakarin Hospital (SNH)	132	6	4.55
10	Bangkok Ratchasima Hospital (BKH)	193	4	2.07

### ที่ปรึกษา

- นายแพทย์ไพฑูริย์ บุญมา
- แพทย์หญิง พรรณพิศ สุวรรณกุล
- นายแพทย์ ชัยยศ คุณานุสนธิ
- นายแพทย์ พันเลิศ ปิยะราช

ขอขอบคุณผู้อำนวยการโรงพยาบาลเครือข่ายทั้ง 20 แห่ง

ผู้จัดทำรายงาน: แผนกข้อมูลสุขภาพ ศูนย์วิจัยสุขภาพกรุงเทพ