

สถานการณ์การเฝ้าระวังทางห้องปฏิบัติการโรคไข้หวัดใหญ่

โรงพยาบาลในเครือ บริษัท กรุงเทพดุสิตเวชการ จำกัด (มหาชน)

Month 9th (Week 36-39) สัปดาห์ที่ 36th -39th ระหว่าง วันที่ 31 สิงหาคม 2558 ถึงวันที่ 27 กันยายน 2558

หมายเหตุ ข้อมูลทั้งหมดเป็นข้อมูลเบื้องต้น จึงขอให้พิจารณาก่อนนำข้อมูลไปใช้

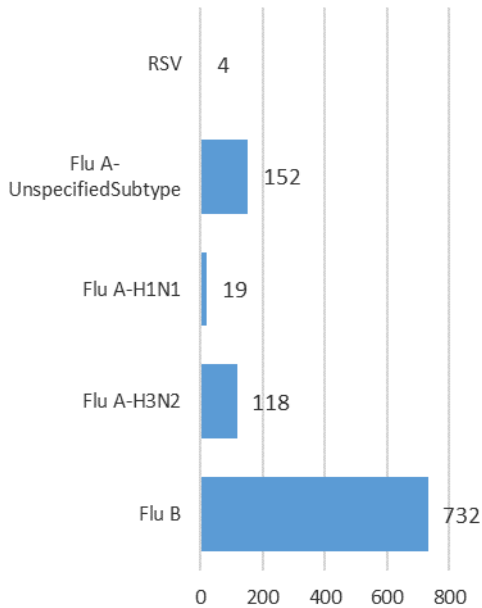
- ในสัปดาห์ที่ 36th -39th พ.ศ. 2558 ศูนย์วิจัยสุขภาพกรุงเทพ ได้รับข้อมูลผลตรวจทางห้องปฏิบัติการ ตัวอย่างส่งตรวจ (Nasopharyngeal swab) จำนวน 9,111 ตัวอย่าง จากการเฝ้าระวังทางห้องปฏิบัติการในเครือ 20 แห่ง ผลการตรวจทางห้องปฏิบัติการ ตรวจพบเชื้อเป็นผลบวกจำนวน 1,024 ตัวอย่าง คิดเป็นร้อยละ 11.24 จากตัวอย่างส่งตรวจทั้งหมด
- โดยพบสารพันธุกรรมไข้หวัดใหญ่ชนิด
 - Influenza A unspecified subtype 152 ตัวอย่าง
 - Influenza A H1N1 19 ตัวอย่าง
 - Influenza A H3N2 118 ตัวอย่าง
 - Influenza B 732 ตัวอย่าง
 - RSV 4 ตัวอย่าง
- การกระจายทางภูมิศาสตร์ : ภาคตะวันออก
- แนวโน้ม: จำนวนผู้ติดเชื้อเพิ่มขึ้นเมื่อเทียบกับเดือนที่ผ่านมา (สิงหาคม : 940/8,962 (10.49%))
- ไข้หวัดใหญ่สายพันธุ์ที่พบมากที่สุด: Influenza B
- คำแนะนำ: ศูนย์วิจัยสุขภาพกรุงเทพพยากรณ์ว่าในเดือนตุลาคมนี้จะมีแนวโน้มการติดเชื้อไข้หวัดใหญ่เพิ่มมากขึ้นเนื่องจากช่วงนี้เริ่มมีฝนตกกระจายในหลายพื้นที่ซึ่งอาจทำให้จำนวนผู้ติดเชื้อไข้หวัดใหญ่และไข้หวัดธรรมดาเพิ่มขึ้นได้ แนะนำให้ประชาชนดูแลสุขภาพให้แข็งแรง และฉีดวัคซีนป้องกันไข้หวัดใหญ่ ไข้หวัด นอกจากนี้การล้างมือให้สะอาด กินร้อน ช้อนกลาง ยังเป็นวิธีการที่มีประสิทธิภาพในการป้องกันโรคติดต่อระบบทางเดินหายใจ

สรุป: ข้อมูลแสดงให้เห็นไข้หวัดใหญ่ยังคงกระจายหมุนเวียนในประเทศไทย

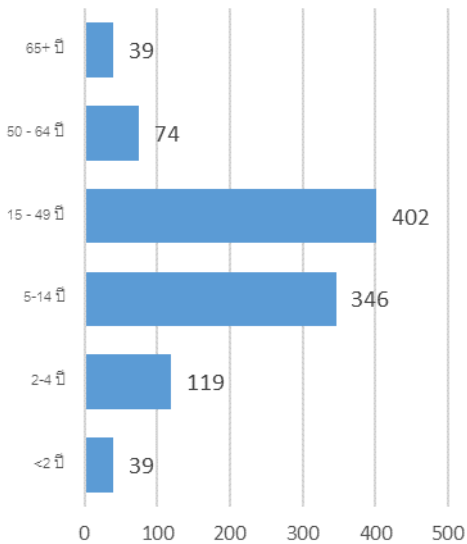
2015		ข้อมูล รพ. ในเครือ บริษัท กรุงเทพดุสิตเวชการ จำกัด (มหาชน)			ข้อมูลศูนย์ไข้หวัดใหญ่แห่งชาติ ¹			ข้อมูลสหรัฐอเมริกา US CDC ²		
สัปดาห์ที่	เดือน	Positive	Total # Tested	% Positive	Positive	Total # Tested	% Positive	Positive	Total # Tested	% Positive
27-31	July	1,077	10,729	10.04	17	111	15.32	387	23,834	1.62
32-35	August	940	8,962	10.49	19	102	18.63	372	20,305	1.83
36-39	September	1,024	9,111	11.24	21	107	19.63	518	26,954	1.92

ข้อมูลสัปดาห์ที่ 36th – 39th ระหว่าง
วันที่ 31 สิงหาคม 2558 ถึง 27 กันยายน 2558

จำแนกตามเชื้อ



จำแนกตามอายุ



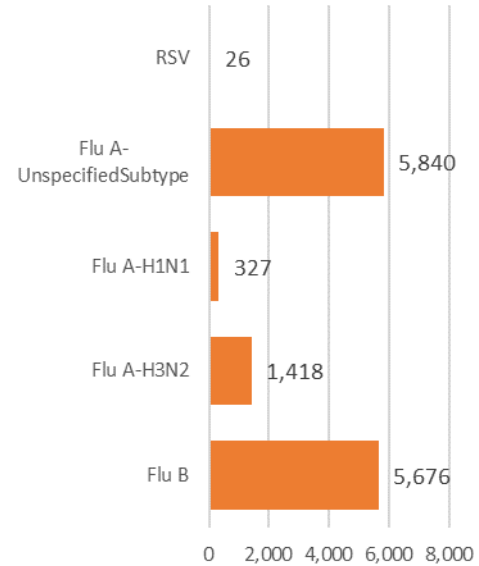
จำแนกตามเพศ

ชาย – 502

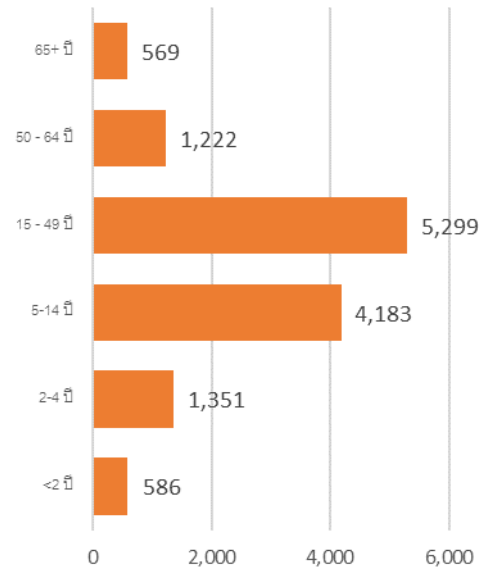
หญิง – 521

ข้อมูลสะสมตั้งแต่ 29 กันยายน 2557 - 27
กันยายน 2558 (ปี 2557-2558 สัปดาห์ที่ 201440 – 201539)

จำแนกตามเชื้อ



จำแนกตามอายุ



จำแนกตามเพศ

ชาย – 6,666

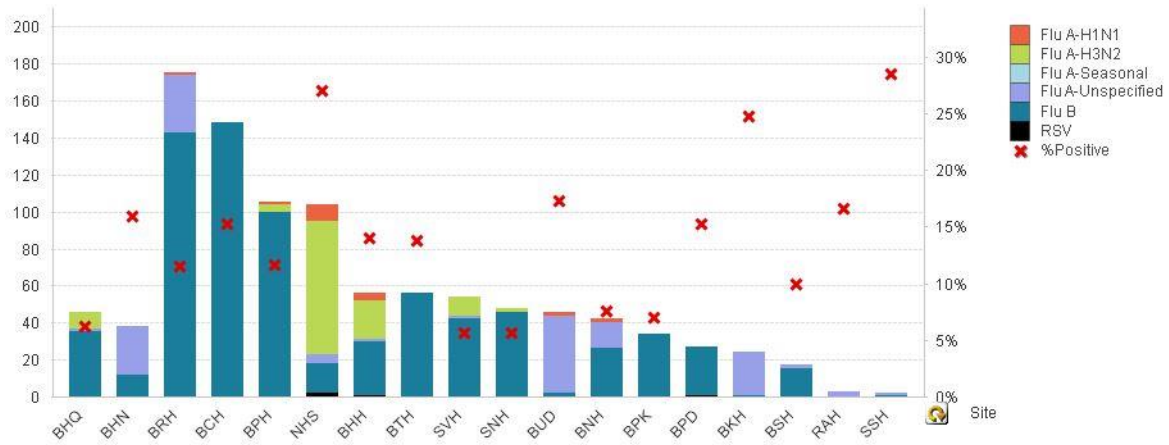
หญิง – 6,600

รายงานจำนวนตัวอย่างจากผู้ป่วย ICI ในแผนกผู้ป่วยนอกทั้งหมด

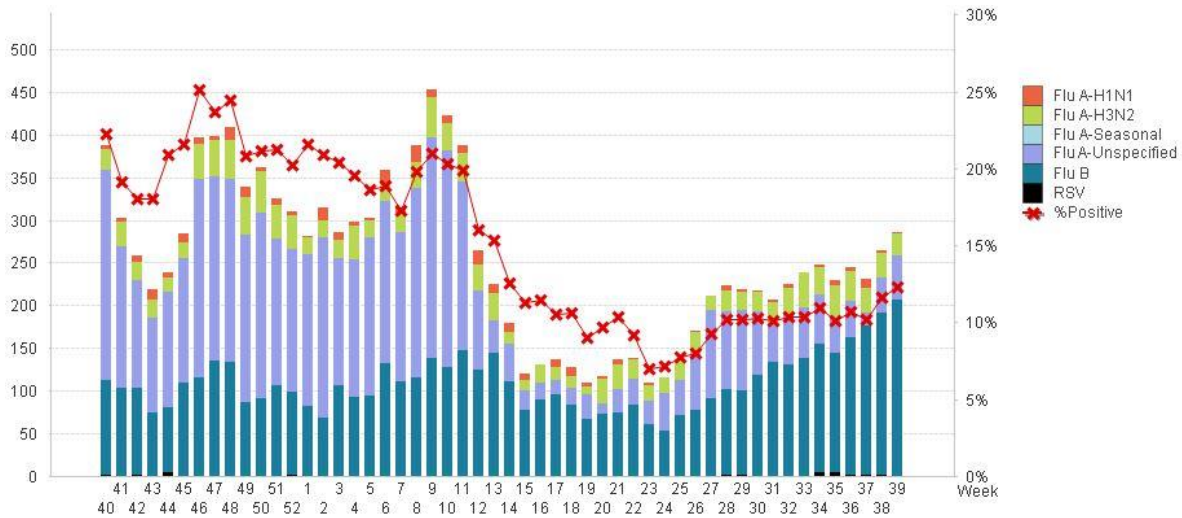
ที่สุ่มส่งตรวจ และผลการตรวจหาเชื้อไวรัสไข้หวัดใหญ่ประจำสัปดาห์ที่ 36th -39th ระหว่าง วันที่ 31 สิงหาคม 2558 ถึงวันที่ 27 กันยายน 2558 และ ข้อมูลสะสมสัปดาห์ที่ 201440 – 201539 ระหว่างวันที่ 29 กันยายน 2557 – 27 กันยายน 2558 จากการเฝ้าระวังทางห้องปฏิบัติการ 20 แห่ง

Hospital	Influenza positive week 201536 th – 201539 th					Influenza positive week 201440 th – 201539 th				
	Tested	A unspecified	H1N1	H3N2	B	Tested	A unspecified	H1N1	H3N2	B
BCH	968	0	0	0	148	8,815	0	0	1	455
BHH	399	1	4	21	29	2,036	49	32	137	171
BHN	238	26	0	0	12	2,556	374	1	2	159
BHP	0	0	0	0	0	16	4	0	0	3
BHQ	741	2	0	9	35	7,536	784	18	138	444
BKH	97	23	0	0	1	823	151	10	30	41
BNH	557	14	2	0	26	6,080	751	41	28	358
BPD	177	0	0	0	26	1,573	125	0	0	117
BPH	897	0	1	4	100	7,916	1	2	21	700
BPK	484	0	0	0	34	4,763	0	0	0	426
BRH	1,510	31	1	0	143	15,971	1,164	44	1	797
BSH	170	2	0	0	15	1,529	22	4	3	100
BTH	407	0	0	0	56	3,689	0	2	15	387
BUD	265	42	2	0	2	1,459	147	29	0	33
NHS	381	5	9	72	16	4,348	25	125	885	278
RAH	18	3	0	0	0	435	73	0	0	10
RRH	0	0	0	0	0	2	0	0	0	0
SNH	845	0	0	2	46	7,352	837	4	11	507
SSH	7	1	0	0	1	68	15	1	0	6
SVH	950	2	0	10	42	12,106	1,318	14	146	684
Total	9,111	152	19	118	732	89,073	5,840	327	1,418	5,676

Note: SNH: SamitivejSrinakarin Hospital, BRH: Bangkok Rayong Hospital, SSH: SamitivejSriracha Hospital, SVH: Samitivej Hospital, BPH: Bangkok Pattaya Hospital, BCH: Bangkok Chanthaburi Hospital, BTH: Bangkok Trat Hospital, NHS: , BHN: Bangkok Hospital Hua-Hin, BSH: Bangkok Samui Hospital, BHQ: Bangkok Hospital Head Quarter, BNH: BNH Hospital, BPD: Bangkok Phrapradaeng Hospital, BKH: Bangkok Ratchasima Hospital, BHP: Bangkok Hospital Pakchong, BPK: Bangkok Phuket Hospital, BHH: Bangkok Hatyai Hospital, BUD: Bangkok Udon Hospital, RRH: Royal Rattanak Medical Service, RAH: Royal Angkor International Hospital



ผลการตรวจหาเชื้อไวรัสไข้หวัดใหญ่ จำแนกตามโรงพยาบาล จากการเฝ้าระวังทางห้องปฏิบัติการ 20 แห่ง จากกลุ่มตัวอย่างผู้ป่วย ILI ในแผนกผู้ป่วยนอก สัปดาห์ที่ 36th - 39th ระหว่าง วันที่ 31 สิงหาคม 2558 ถึงวันที่ 27 กันยายน 2558



ผลการตรวจหาเชื้อไวรัสไข้หวัดใหญ่ จากการเฝ้าระวังทางห้องปฏิบัติการ 20 แห่ง จากกลุ่มตัวอย่างผู้ป่วย ILI ในแผนกผู้ป่วยนอก สะสมตั้งแต่ 29 กันยายน 2557 - 27 กันยายน 2558 (ปี 2557-2558 สัปดาห์ที่ 201440 - 201539)

แหล่งข้อมูล

- 1 <http://www.thainhnic.org/influenza/main.php>
- 2 <http://www.cdc.gov/flu/weekly/>
- 3 http://www.who.int/influenza/gisrs_laboratory/flunet/en/
- 4 http://www.who.int/influenza/gisrs_laboratory/updates/summaryreport/en/

ที่ปรึกษา

1. นายแพทย์ไพฑูริย์ บุญมา
2. แพทย์หญิงพรณพิศ สุวรรณกุล
3. นายแพทย์ชัยยศ คุณานูนสนธิ์
4. นายแพทย์ประวิช ตัญญาสิทธิสุนทร

ขอขอบคุณผู้อำนวยการโรงพยาบาลเครือข่ายเฝ้าระวังทางห้องปฏิบัติการทั้ง 20 แห่ง