

สถานการณ์การเฝ้าระวังทางห้องปฏิบัติการโรคไข้หวัดใหญ่

โรงพยาบาลในเครือ บริษัท กรุงเทพดุสิตเวชการ จำกัด (มหาชน)

Month 8th (Week 32-35) สัปดาห์ที่ 32nd -35th ระหว่าง วันที่ 3 สิงหาคม 2558 ถึงวันที่ 30 สิงหาคม 2558

หมายเหตุ ข้อมูลทั้งหมดเป็นข้อมูลเบื้องต้น จึงขอให้พิจารณาก่อนนำข้อมูลไปใช้

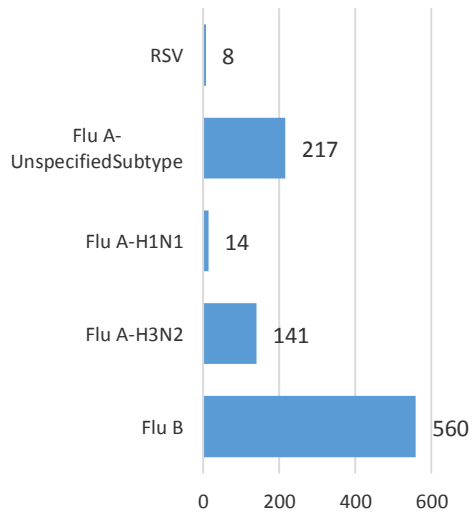
- ในสัปดาห์ที่ 32nd -35th พ.ศ. 2558 ศูนย์วิจัยสุขภาพกรุงเทพ ได้รับข้อมูลตัวอย่างส่งตรวจจากผู้ป่วยอาการคล้ายไข้หวัดใหญ่ในแผนกผู้ป่วยนอกจำนวน 12,357 ตัวอย่าง จากการเฝ้าระวังทางห้องปฏิบัติการในเครือ 20 แห่ง ผลการตรวจทางห้องปฏิบัติการ ตรวจพบเชื้อเป็นผลบวกจำนวน 940 ตัวอย่าง คิดเป็นร้อยละ 10.49 จากตัวอย่างส่งตรวจทั้งหมด
- โดยพบสารพันธุกรรมไข้หวัดใหญ่ชนิด
 - Influenza A unspecified subtype 217 ตัวอย่าง
 - Influenza A H1N1 14 ตัวอย่าง
 - Influenza A H3N2 141 ตัวอย่าง
 - Influenza B 560 ตัวอย่าง
 - RSV 8 ตัวอย่าง
- การกระจายทางภูมิศาสตร์ : กระจาย
- แนวโน้ม: ค่าเฉลี่ยเพิ่มขึ้นเมื่อเทียบกับเดือนที่ผ่านมา (กรกฎาคม : 1,077/10,729 (10.04%))
- ไข้หวัดใหญ่สายพันธุ์ที่พบมากที่สุด: Influenza B
- คำแนะนำ: ศูนย์วิจัยสุขภาพกรุงเทพพยากรณ์ว่าในเดือนกันยายนนี้จะมีแนวโน้มการติดเชื้อไข้หวัดใหญ่เพิ่มมากขึ้น เนื่องจากช่วงนี้เริ่มมีฝนตกกระจายในหลายพื้นที่ซึ่งอาจทำให้จำนวนผู้ติดเชื้อไข้หวัดใหญ่และไข้หวัดธรรมดาเพิ่มขึ้นได้ แนะนำให้ประชาชนดูแลสุขภาพให้แข็งแรง สวมหน้ากากอนามัยเมื่อต้องอยู่ใกล้ชิดผู้ป่วยไข้หวัด และฉีดวัคซีนป้องกันไข้หวัดใหญ่ ไข้หวัด นอกจากนี้การล้างมือให้สะอาด กินร้อน ช้อนกลาง ยังเป็นวิธีการที่มีประสิทธิภาพในการป้องกันโรคติดต่อระบบทางเดินหายใจ

สรุป: ข้อมูลแสดงให้เห็นไข้หวัดใหญ่ยังคงกระจายหมุนเวียนในประเทศไทย

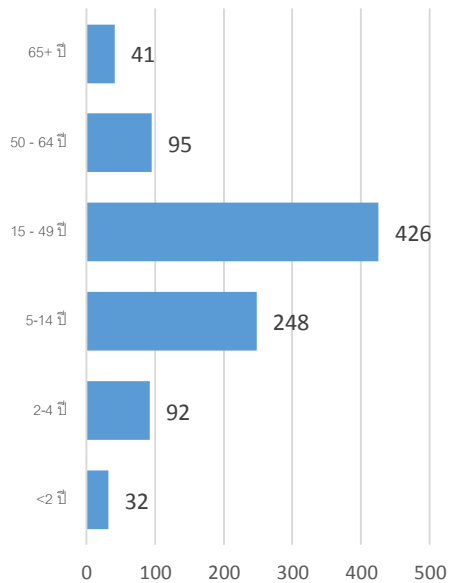
2015		ข้อมูล รพ. ในเครือ บริษัท กรุงเทพดุสิตเวชการ จำกัด (มหาชน)			ข้อมูลศูนย์ไข้หวัดใหญ่แห่งชาติ ¹			ข้อมูลสหรัฐอเมริกา US CDC ²		
สัปดาห์ที่	เดือน	Positive	Total # Tested	% Positive	Positive	Total # Tested	% Positive	Positive	Total # Tested	% Positive
23-26	June	529	7,013	7.54	29	138	21.01	550	22,379	2.46
27-31	July	1,077	10,729	10.04	17	102	16.67	288	20,145	1.43
32-35	August	940	8,962	10.49	21	112	18.75	104	7,081	1.47

ข้อมูลสัปดาห์ที่ 32nd – 35th ระหว่าง
วันที่ 3 สิงหาคม 2558 ถึงวันที่ 30 สิงหาคม 2558

จำแนกตามเชื้อ



จำแนกตามอายุ

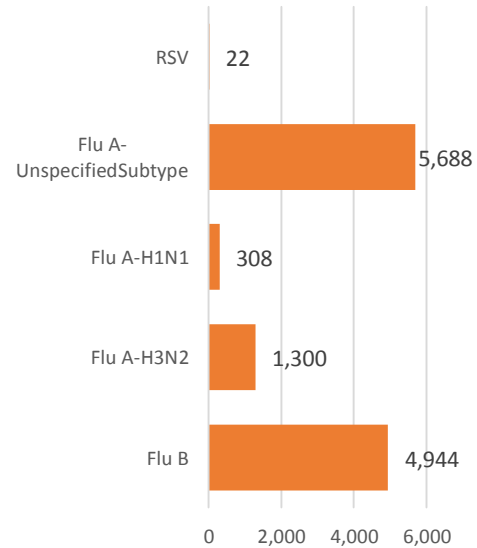


จำแนกตามเพศ

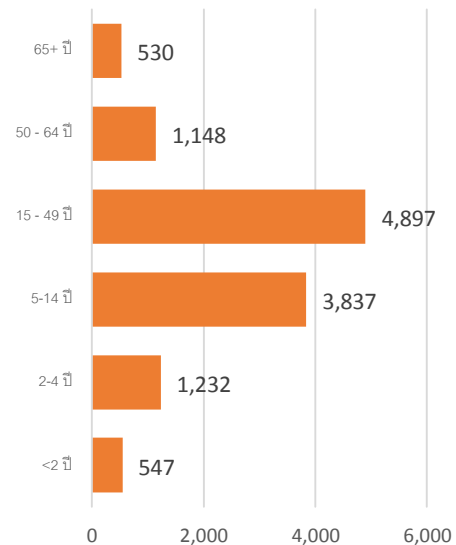
ชาย – 485 หญิง – 454

ข้อมูลสะสมตั้งแต่ 29 กันยายน 2557 - 30 สิงหาคม
2558 (ปี 2557-2558 สัปดาห์ที่ 201440 – 201535)

จำแนกตามเชื้อ



จำแนกตามอายุ



จำแนกตามเพศ

ชาย – 6,145 หญิง – 6,098

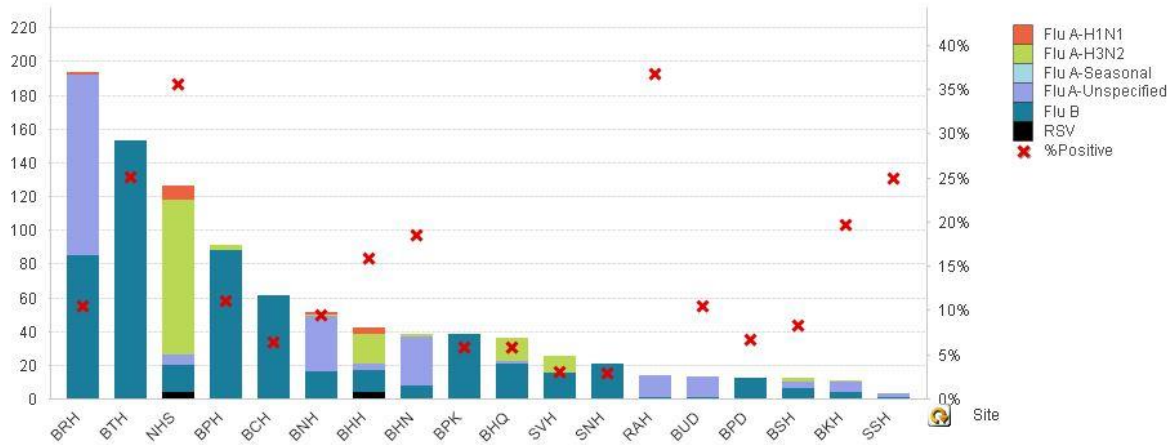
รายงานจำนวนตัวอย่างจากผู้ป่วย ILI ในแผนกผู้ป่วยนอกทั้งหมด

ที่สุ่มส่งตรวจ และผลการตรวจหาเชื้อไวรัสไข้หวัดใหญ่ประจำสัปดาห์ที่ 32nd -35th ระหว่าง วันที่ 3 สิงหาคม 2558 ถึง วันที่ 30 สิงหาคม 2558 และ ข้อมูลสะสมสัปดาห์ที่ 201440 – 201535 ระหว่างวันที่ 29 กันยายน 2557 – 30

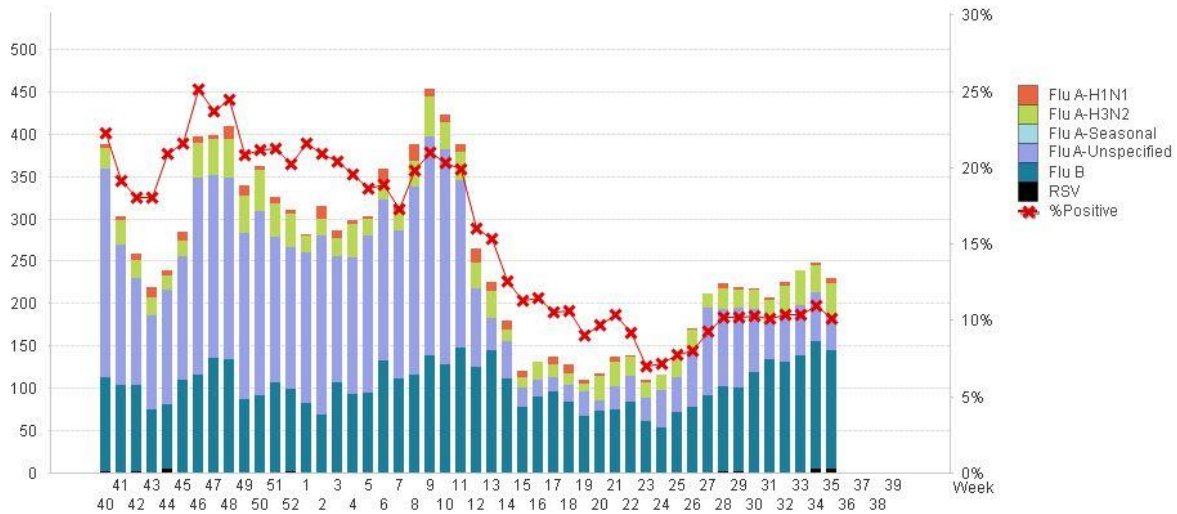
สิงหาคม 2558 จากกรณีเฝ้าระวังทางห้องปฏิบัติการ 20 แห่ง

Hospital	Influenza positive week 201532 nd – 201535 th					Influenza positive week 201440 st – 201535 th				
	Tested	A unspecified	H1N1	H3N2	B	Tested	A unspecified	H1N1	H3N2	B
BCH	956	0	0	0	61	7,847	0	0	1	307
BHH	264	4	4	17	13	1,637	48	28	116	142
BHN	205	29	0	1	8	2,319	348	1	2	147
BHP	2	0	0	0	0	16	4	0	0	3
BHQ	619	1	0	14	21	6,796	782	18	129	409
BKH	56	6	0	1	4	726	128	10	30	40
BNH	538	33	1	1	16	5,523	737	39	28	332
BPD	180	0	0	0	12	1,396	125	0	0	91
BPH	817	0	0	3	88	7,019	1	1	17	600
BPK	658	0	0	0	38	4,279	0	0	0	392
BRH	1,838	107	1	0	85	14,464	1,133	43	1	654
BSH	144	4	0	2	6	1,359	20	4	3	85
BTH	610	0	0	0	153	3,282	0	2	15	331
BUD	123	12	0	0	1	1,194	105	27	0	31
NHS	354	6	8	92	16	3,966	20	116	813	262
RAH	38	13	0	0	1	417	70	0	0	10
RRH	0	0	0	0	0	2	0	0	0	0
SNH	715	0	0	0	21	6,508	837	4	9	461
SSH	12	2	0	0	1	61	14	1	0	5
SVH	833	0	0	10	15	11,157	1,316	14	136	642
Total	8,962	217	14	141	560	79,968	5,688	306	1,300	4,944

Note: SNH: SamitivejSrinakarin Hospital, BRH: Bangkok Rayong Hospital, SSH: SamitivejSriracha Hospital, SVH: Samitivej Hospital, BPH: Bangkok Pattaya Hospital, BCH: Bangkok Chanthaburi Hospital, BTH: Bangkok Trat Hospital, NHS: , BHN: Bangkok Hospital Hua-Hin, BSH: Bangkok Samui Hospital, BHQ: Bangkok Hospital Head Quarter, BNH: BNH Hospital, BPD: Bangkok Phrapradaeng Hospital, BKH: Bangkok Ratchasima Hospital, BHP: Bangkok Hospital Pakchong, BPK: Bangkok Phuket Hospital, BHH: Bangkok Hatyai Hospital, BUD: Bangkok Udon Hospital, RRH: Royal Rattanak Medical Service, RAH: Royal Angkor International Hospital



ผลการตรวจหาเชื้อไวรัสไข้หวัดใหญ่ จำแนกตามโรงพยาบาล จากการเฝ้าระวังทางห้องปฏิบัติการ 20 แห่ง จากกลุ่มตัวอย่างผู้ป่วย ILI ในแผนกผู้ป่วยนอก สัปดาห์ที่ 32nd -35th ระหว่าง วันที่ 3 สิงหาคม 2558 ถึงวันที่ 30 สิงหาคม 2558



ผลการตรวจหาเชื้อไวรัสไข้หวัดใหญ่ จากการเฝ้าระวังทางห้องปฏิบัติการ 20 แห่ง จากกลุ่มตัวอย่างผู้ป่วย ILI ในแผนกผู้ป่วยนอก สะสมตั้งแต่ 29 กันยายน 2557 – 30 สิงหาคม 2558 (ปี 2557-2558 สัปดาห์ที่ 201440 – 201535)

แหล่งข้อมูล

- 1 <http://www.thainhnic.org/influenza/main.php>
- 2 <http://www.cdc.gov/flu/weekly/>
- 3 http://www.who.int/influenza/gisrs_laboratory/flunet/en/
- 4 http://www.who.int/influenza/gisrs_laboratory/updates/summaryreport/en/

ที่ปรึกษา

1. นายแพทย์ไพฑูริย์ บุญมา
2. แพทย์หญิงพรณิศา สุวรรณกุล
3. นายแพทย์ชัยยศ คุณานูนันท์
4. นายแพทย์ประวิช ตัญญาสิทธิสุนทร

ขอขอบคุณผู้อำนวยการโรงพยาบาลเครือข่ายเฝ้าระวังทางห้องปฏิบัติการทั้ง 20 แห่ง