

สถานการณ์การเฝ้าระวังโรคไข้หวัดใหญ่

โรงพยาบาลในเครือ บริษัท กรุงเทพดุสิตเวชการ จำกัด (มหาชน)

Month 7th (Week 27-31) สัปดาห์ที่ 27th -31st ระหว่าง วันที่ 29 มิถุนายน 2558 ถึงวันที่ 2 สิงหาคม 2558

หมายเหตุ ข้อมูลทั้งหมดเป็นข้อมูลเบื้องต้น จึงขอให้พิจารณาก่อนนำข้อมูลไปใช้

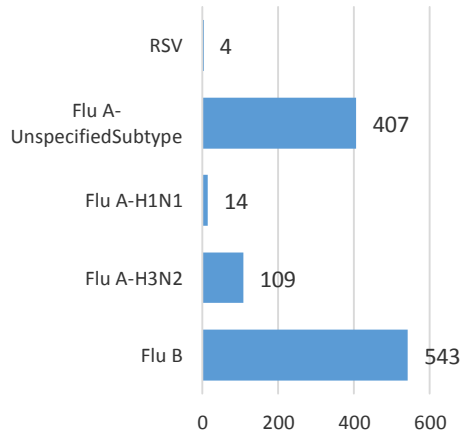
- ในสัปดาห์ที่ 27th -31st พ.ศ. 2558 ศูนย์วิจัยสุขภาพกรุงเทพ ได้รับข้อมูลตัวอย่างผู้ป่วยอาการคล้ายไข้หวัดใหญ่ในแผนกผู้ป่วยนอกจำนวน 10,729 ตัวอย่าง จากการเฝ้าระวังทางห้องปฏิบัติการ 20 แห่ง ผลการตรวจทางห้องปฏิบัติการ ตรวจพบเชื้อเป็นผลบวกจำนวน 1,077 ตัวอย่าง คิดเป็นร้อยละ 10.04
- โดยพบสารพันธุกรรมไข้หวัดใหญ่ชนิด
 - Influenza A unspecified subtype 407 ตัวอย่าง
 - Influenza A H1N1 14 ตัวอย่าง
 - Influenza A H3N2 109 ตัวอย่าง
 - Influenza B 543 ตัวอย่าง
 - RSV 4 ตัวอย่าง
- การกระจายทางภูมิศาสตร์ : กระจาย
- แนวโน้ม: เพิ่มขึ้นเมื่อเทียบกับเดือนที่ผ่านมา (มิถุนายน : 529/7,013 (7.54%))
- ไข้หวัดใหญ่สายพันธุ์ที่พบมากที่สุด: Influenza B
- คำแนะนำ: ช่วงนี้เริ่มมีฝนตกกระจายในหลายพื้นที่ซึ่งอาจทำให้จำนวนผู้ติดเชื้อไข้หวัดใหญ่และไข้หวัดธรรมดาเพิ่มขึ้นได้ ศูนย์วิจัยสุขภาพกรุงเทพพยากรณ์ว่าในเดือนสิงหาคมจะมีจำนวนผู้ป่วยโรคไข้หวัดใหญ่เพิ่มขึ้น แนะนำให้ฉีดวัคซีนป้องกันไข้หวัดใหญ่ สวมหน้ากากอนามัยเมื่อต้องอยู่ใกล้ชิดผู้ป่วยไข้หวัด นอกจากนี้การล้างมือให้สะอาด กินร้อน ช้อนกลาง ยังเป็นวิธีการที่มีประสิทธิภาพในการป้องกันโรคติดต่อระบบทางเดินหายใจได้อย่างดี

สรุป: ข้อมูลแสดงให้เห็นไข้หวัดใหญ่มัคงกระจายหมุนเวียนในประเทศไทย

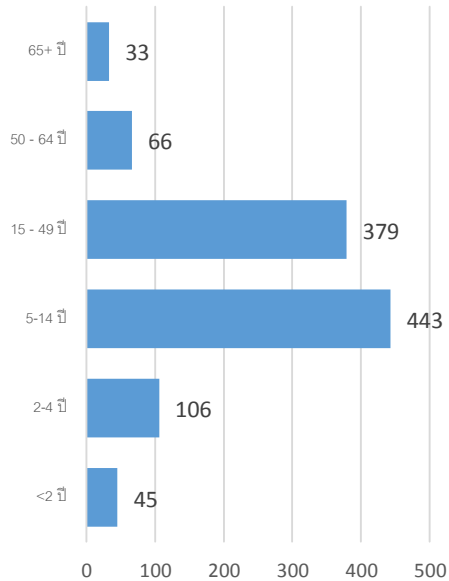
2015		ข้อมูล รพ. ในเครือ บริษัท กรุงเทพดุสิตเวชการ จำกัด (มหาชน)			ข้อมูลศูนย์ไข้หวัดใหญ่แห่งชาติ ¹			ข้อมูลสหรัฐอเมริกา US CDC ²		
สัปดาห์ที่	เดือน	Positive	Total # Tested	% Positive	Positive	Total # Tested	% Positive	Positive	Total # Tested	% Positive
14-18	April	694	6,118	11.34	16	84	19.05	4,428	58,621	7.55
19-22	May	500	5,215	9.59	20	128	15.63	1,077	31,380	3.43
23-26	June	529	7,013	7.54	29	138	21.01	550	22,379	2.46
27-31	July	1,077	10,729	10.04	17	102	16.67	176	12,239	1.44

ข้อมูลสัปดาห์ที่ 27th - 31st ระหว่างวันที่
29 มิถุนายน 2558 ถึงวันที่ 2 สิงหาคม 2558

จำแนกตามเชื้อ



จำแนกตามอายุ

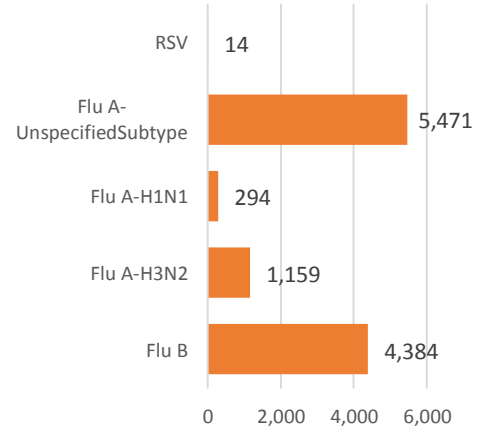


จำแนกตามเพศ

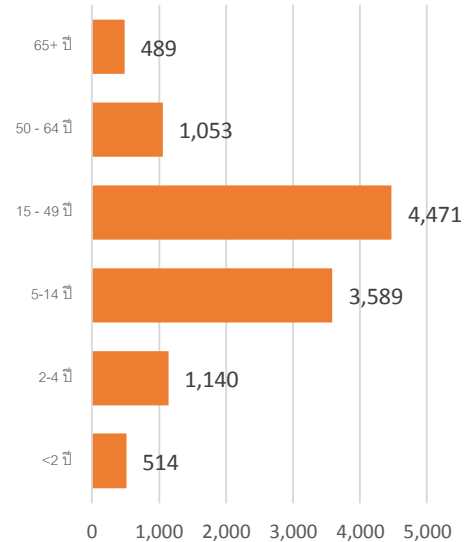
ชาย – 538 หญิง – 539

ข้อมูลสะสมตั้งแต่ 29 กันยายน 2557 -
2 สิงหาคม 2558 (ปี 2557-2558 สัปดาห์ที่ 201440 – 201531)

จำแนกตามเชื้อ



จำแนกตามอายุ



จำแนกตามเพศ

ชาย – 5,660 หญิง – 5,644

รายงานจำนวนตัวอย่างจากผู้ป่วย ILI ในแผนกผู้ป่วยนอกทั้งหมด

ที่สุ่มส่งตรวจ และผลการตรวจหาเชื้อไวรัสไข้หวัดใหญ่ประจำสัปดาห์ที่ 27th -31st ระหว่าง วันที่ 29 มิถุนายน 2558

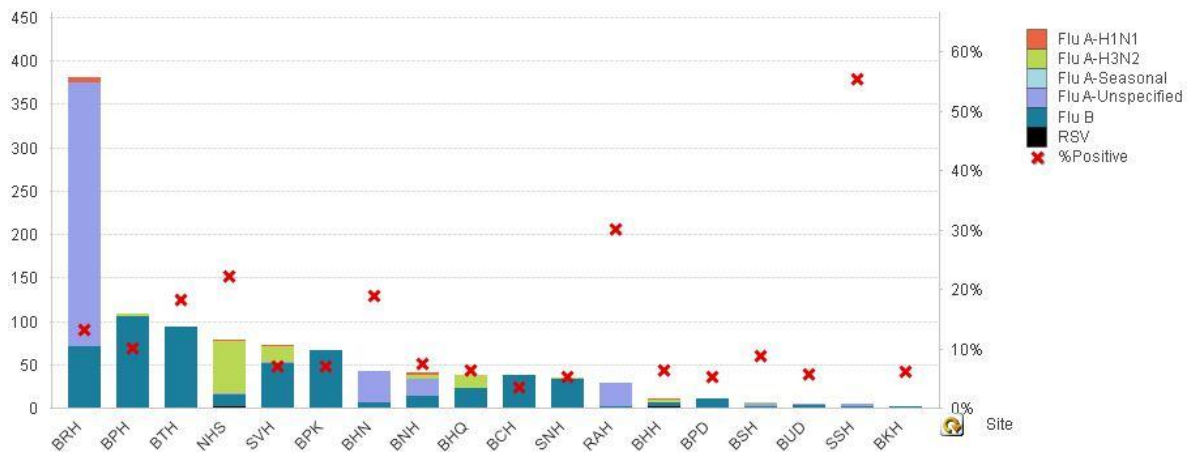
ถึงวันที่ 2 สิงหาคม 2558 และ ข้อมูลสะสมสัปดาห์ที่ 201440 – 201531 ระหว่างวันที่ 29 กันยายน 2557 – 2

สิงหาคม 2558 จากการเฝ้าระวังทางห้องปฏิบัติการ 20 แห่ง

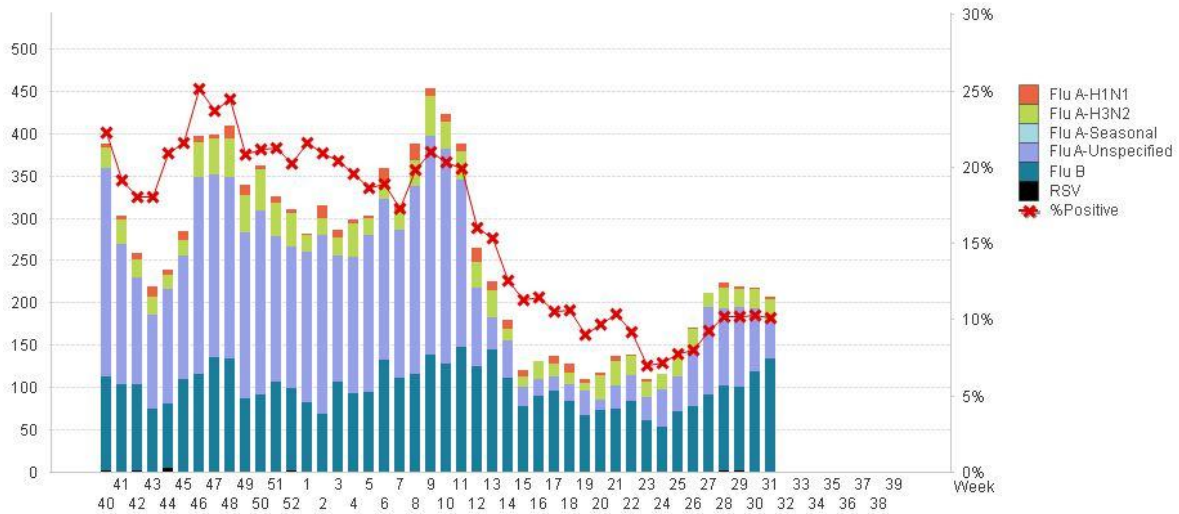
Hospital	Influenza positive week 201527 th – 201531 st					Influenza positive week 201440 st – 201531 st				
	Tested	A unspecified	H1N1	H3N2	B	Tested	A unspecified	H1N1	H3N2	B
BCH	1,078	0	0	0	41	6,894	0	0	1	246
BHH	161	0	1	3	4	1,373	44	24	99	129
BHN	225	36	0	0	6	2,114	319	1	1	139
BHP	2	0	0	0	0	14	4	0	0	3
BHQ	620	1	0	16	23	6,177	781	18	115	388
BKH	33	1	0	0	1	670	122	10	29	36
BNH	547	21	2	5	13	4,985	704	38	27	316
BPD	194	0	0	0	10	1,216	125	0	0	79
BPH	1,096	0	0	3	107	6,203	1	1	14	512
BPK	949	0	0	0	66	3,621	0	0	0	355
BRH	2,909	310	7	0	70	12,630	1,026	42	1	569
BSH	74	3	0	1	2	1,215	16	4	1	79
BTH	526	0	0	0	95	2,672	0	2	15	178
BUD	91	2	0	0	3	1,071	93	27	0	30
NHS	361	1	2	61	13	3,612	14	108	721	246

RAH	99	27	0	0	2	379	57	0	0	9
RRH	0	0	0	0	0	2	0	0	0	0
SNH	697	0	1	1	35	5,793	837	4	9	440
SSH	9	4	0	0	1	49	12	1	0	4
SVH	1,058	1	1	19	51	10,324	1,316	14	126	627
Total	10,729	407	14	109	543	71,014	5,471	294	1,159	4,384

Note: SNH: SamitivejSrinakarin Hospital, BRH: Bangkok Rayong Hospital, SSH: SamitivejSriracha Hospital, SVH: Samitivej Hospital, BPH: Bangkok Pattaya Hospital, BCH: Bangkok Chanthaburi Hospital, BTH: Bangkok Trat Hospital, NHS: , BHN: Bangkok Hospital Hua-Hin, BSH: Bangkok Samui Hospital, BHQ: Bangkok Hospital Head Quarter, BNH: BNH Hospital, BPD: Bangkok Phrapradaeng Hospital, BKH: Bangkok Ratchasima Hospital, BHP: Bangkok Hospital Pakchong, BPK: Bangkok Phuket Hospital, BHH: Bangkok Hatyai Hospital, BUD: Bangkok Udon Hospital, RRH: Royal Rattanak Medical Service, RAH: Royal Angkor International Hospital



ผลการตรวจหาเชื้อไวรัสไข้หวัดใหญ่ จำแนกตามโรงพยาบาล จากการเฝ้าระวังทางห้องปฏิบัติการ 20 แห่ง จากกลุ่มตัวอย่างผู้ป่วย ILI ในแผนกผู้ป่วยนอก สัปดาห์ที่ 27th -31st ระหว่าง วันที่ 28 มิถุนายน 2558 ถึงวันที่ 2 สิงหาคม 2558



ผลการตรวจหาเชื้อไวรัสไข้หวัดใหญ่ จากการเฝ้าระวังทางห้องปฏิบัติการ 20 แห่ง จากกลุ่มตัวอย่างผู้ป่วย ILI ในแผนกผู้ป่วยนอก สะสมตั้งแต่ 29 กันยายน 2557 – 2 สิงหาคม 2558 (ปี 2557-2558 สัปดาห์ที่ 201440 – 201531)

แหล่งข้อมูล

- 1 <http://www.thainihnic.org/influenza/main.php>
- 2 <http://www.cdc.gov/flu/weekly/>
- 3 http://www.who.int/influenza/gisrs_laboratory/flunet/en/
- 4 http://www.who.int/influenza/gisrs_laboratory/updates/summaryreport/en/

ที่ปรึกษา

1. นายแพทย์ไพฑูริย์ บุญมา
2. แพทย์หญิงพรณพิต สุวรรณกุล
3. นายแพทย์ชัยยศ คุณานูนันท์
4. นายแพทย์ประวิช ตัญญูสิทธิสุนทร

ขอขอบคุณผู้อำนวยการโรงพยาบาลเครือข่ายทั้ง 20 แห่ง