

สถานการณ์การเฝ้าระวังทางห้องปฏิบัติการโรคไข้หวัดใหญ่

โรงพยาบาลในเครือ บริษัทกรุงเทพดุสิตเวชการ จำกัด(มหาชน) สัปดาห์ที่ 15

ระหว่าง วันที่ 9 – 15 เมษายน 2561

หมายเหตุ ข้อมูลทั้งหมดเป็นข้อมูลเบื้องต้น จึงขอให้พิจารณาก่อนนำข้อมูลไปใช้

- ในสัปดาห์ที่ 15 พ.ศ. 2561 ศูนย์วิจัยสุขภาพกรุงเทพ ได้รับข้อมูลผลตรวจทางห้องปฏิบัติการ ตัวอย่างส่งตรวจ (Nasopharyngeal swab) จำนวน 2,235 ตัวอย่าง จากการเฝ้าระวังทางห้องปฏิบัติการในเครือ 33 แห่ง ผลการตรวจทางห้องปฏิบัติการ ตรวจพบเชื้อเป็นผลบวกจำนวน 349 ตัวอย่าง คิดเป็นร้อยละ 15.62 %
- โดยพบสารพันธุกรรมไข้หวัดใหญ่ชนิด
 - Influenza A unspecified subtype 242 ตัวอย่าง
 - Influenza A H3N2 1 ตัวอย่าง
 - Influenza A H1N1 7 ตัวอย่าง
 - Influenza B 92 ตัวอย่าง
 - RSV 7 ตัวอย่าง
- การกระจายทางภูมิศาสตร์ : กระจาย
- แนวโน้ม: จำนวนผู้ติดเชื้อเพิ่มขึ้นเมื่อเทียบกับสัปดาห์ที่ผ่านมา
- ไข้หวัดใหญ่สายพันธุ์ที่พบมากที่สุด: Influenza A unspecified subtype
- คำแนะนำ: ศูนย์วิจัยสุขภาพกรุงเทพ คาดการณ์ว่าสัปดาห์หน้าจะมีแนวโน้มจำนวนผู้ป่วยเพิ่มขึ้น เนื่องจากเข้าสู่หน้าฝน แนะนำให้ฉีดวัคซีนชนิดสี่สายพันธุ์เพื่อป้องกันไข้หวัดใหญ่ และผู้ป่วยเป็นไข้หวัดควรป้องกันการแพร่กระจายไปสู่ผู้อื่น

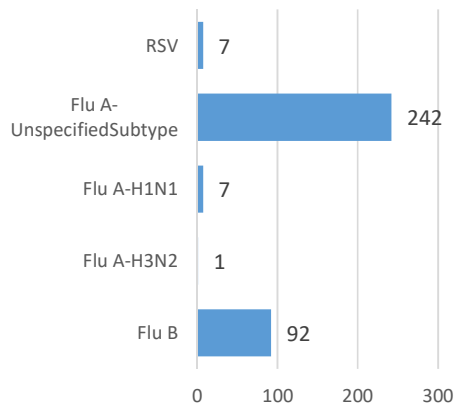
สรุป: ข้อมูลแสดงให้เห็นไข้หวัดใหญ่ยังคงกระจายหมุนเวียนในประเทศไทย

สัปดาห์ที่	ข้อมูล รพ. ในเครือ บริษัท กรุงเทพดุสิตเวชการ จำกัด (มหาชน)			ข้อมูลประเทศไทย		
	Positive	Total # Tested	% Positive	Positive	Total # Tested	% Positive
201811	841	3,818	22.03			
201812	667	3,242	20.57			
201813	570	3,036	18.77			
201814	454	2,824	16.08			
201815	349	2,235	15.62			

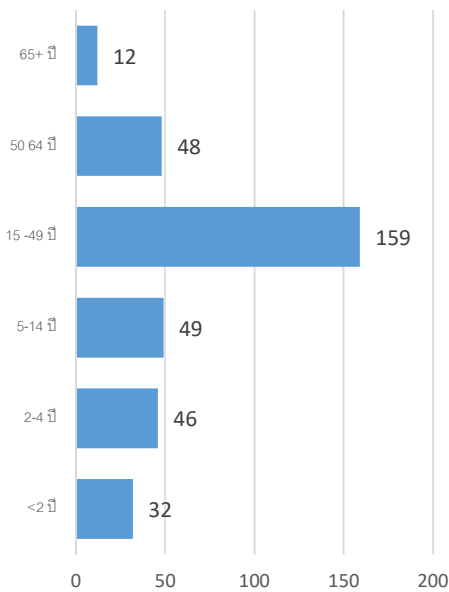
ข้อมูลสัปดาห์ที่ 15 ระหว่างวันที่

9 – 15 เมษายน 2561

จำแนกตามเชื้อ



จำแนกตามอายุ



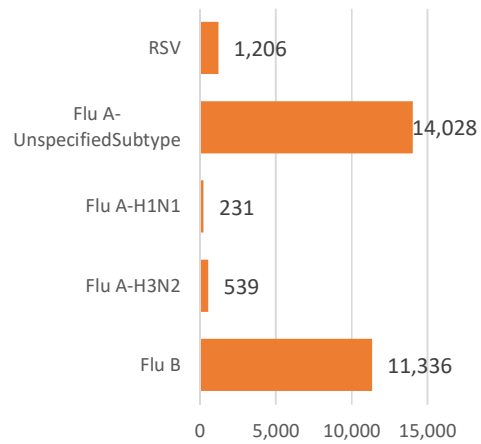
จำแนกตามเพศ

ชาย – 149 หญิง – 200

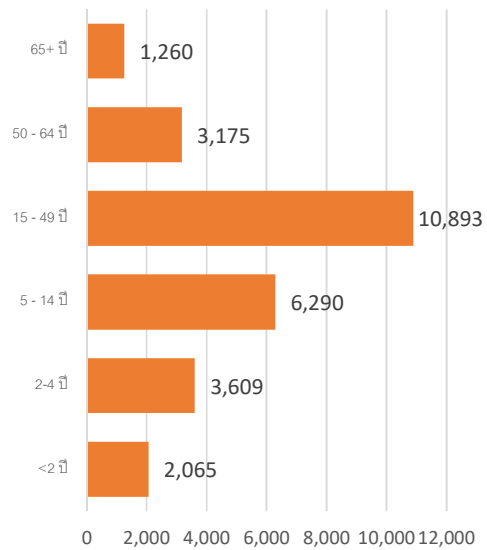
ข้อมูลสะสมตั้งแต่ 2 ตุลาคม 2560 – 15 เมษายน

2561 (ปี 2560-2561 สัปดาห์ที่ 201740 – 2018015)

จำแนกตามเชื้อ



จำแนกตามอายุ



จำแนกตามเพศ

ชาย – 13,271 หญิง – 14,039

รายงานจำนวนตัวอย่างจากผู้ป่วย ILI ในแผนกผู้ป่วยนอกทั้งหมด

ที่ส่งตรวจ และผลการตรวจหาเชื้อไวรัสไข้หวัดใหญ่ประจำสัปดาห์ที่ 15 ระหว่าง วันที่ 9 – 15 เมษายน 2561 และ ข้อมูลสะสมสัปดาห์ที่ 201740 – 201815 ระหว่างวันที่ 2 ตุลาคม – 15 เมษายน 2561 จากการเฝ้าระวังทาง ห้องปฏิบัติการ 33 แห่ง

Hospital	Influenza positive week 2018015 th						Influenza positive week 201740 th – 2018015 th					
	Tested	A unspecified	H1N1	H3N2	B	RSV	Tested	A unspecified	H1N1	H3N2	B	RSV
BCH	68	6	0	0	0	0	4,027	555	0	0	253	0
BCM	49	8	0	0	1	1	2,929	457	0	0	264	116
BCT	0	0	0	0	0	0	0	0	0	0	0	0
BHH	53	4	0	0	0	0	3,695	529	36	108	403	0
BHN	39	7	0	0	0	0	2,117	239	0	4	280	0
BHP	0	0	0	0	0	0	32	19	0	0	12	0
BHQ	90	17	0	1	3	1	4,608	639	18	29	519	76
BKH	3	0	0	0	0	0	501	85	0	5	98	0
BKN	35	3	0	0	0	1	2,383	163	0	0	202	111
BNH	108	15	0	0	4	0	4,973	644	2	7	547	158
BPD	0	0	0	0	0	0	0	0	0	0	0	0
BPH	196	23	1	0	10	0	9,053	1,228	3	2	999	0
BPK	78	4	0	0	4	0	4,856	729	1	1	710	0
BPL	46	2	0	0	0	0	2,406	142	0	0	82	0
BPR	17	0	0	0	0	0	666	86	0	0	61	9
BRH	239	11	0	0	11	0	8,990	230	4	9	870	0
BSH	42	2	0	0	1	0	2,235	296	0	0	364	0
BSN	100	14	0	0	5	0	4,577	687	0	0	326	76
BSR	17	1	0	0	2	0	951	153	0	0	149	0
BTH	41	2	0	0	0	0	2,357	130	0	0	180	0
BUD	62	3	0	0	1	0	2,956	182	4	0	245	0
DBK	29	2	0	0	1	0	1,737	285	0	0	276	0
MPH	0	0	0	0	0	0	0	0	0	0	0	0
NHS	64	2	5	0	1	0	3,730	51	142	319	372	5
PLD	20	4	0	0	1	0	938	153	0	0	93	17
PT1	26	8	0	0	1	0	1,367	208	0	0	153	3

PT2	15	1	0	0	0	1	662	59	0	0	20	42
PT3	104	11	0	0	9	0	6,370	958	1	0	577	99
RAH	0	0	0	0	0	0	183	23	0	0	19	0
RPH	35	2	0	0	4	0	1,380	208	0	0	101	0
SCH	93	19	0	0	3	0	4,079	698	0	0	287	0
SCT	6	0	0	0	0	0	51	6	0	0	8	0
SIH	72	4	0	0	4	0	5,231	610	2	1	602	0
RRH	0	0	0	0	0	0	0	0	0	0	0	0
SNH	172	28	0	0	11	2	9,611	1,398	10	35	855	264
SRH	24	2	0	0	1	0	1,273	78	0	0	111	0
SSH	165	27	0	0	4	0	7,101	1,041	0	0	498	0
STH	26	3	0	0	2	0	1,368	173	0	0	101	28
SVH	172	28	0	0	11	2	10,712	1,566	11	40	1,096	282
Total	2,235	242	57	1	92	7	116,065	14,028	231	539	11,336	1,206

Note: BCH: Bangkok Chanthaburi Hospital, BCM: Bangkok Chiang Mai Hospital, BCT: Bangkok Hospital China Town, BHH: Bangkok Hatyai Hospital, BHN: Bangkok Hospital Hua-Hin, BHP: Bangkok Hospital Pakchong, BHQ: Bangkok Hospital Head Quarter, BKH: Bangkok Ratchasima Hospital, BKN: Bangkok Hospital Khon Kan, BNH: BNH Hospital, BPD: Bangkok Phrapradaeng Hospital, BPH: Bangkok Pattaya Hospital, BPK: Bangkok Phuket Hospital, BPL: Bangkok Pitsanulok Hospital, BRH: Bangkok Rayong Hospital, BSH: Bangkok Samui Hospital, BSN: Bangkok Sanamchan Hospital, BSR: Bangkok Hospital Surat, BTH: Bangkok Trat Hospital, BUD: Bangkok Udon Hospital, DBK: Deubk Hospital, MPH: Mueng Petch Hospital, NHS: N-Health services, RAH: Royal Angkor International Hospital, RPH: Royal Phnom Penh Hospital, RRH: Royal Rattanak Medical Service, SCH: Samitivej Chonburi Hospital, SIH: Siroj International Hospital, SNH: Samitivej Srinakarin Hospital, SRH: Sri-Rayong Hospital, SSH: Samitivej Sriracha Hospital, STH: Samitivej Thonburi Hospital, SVH: Samitivej Hospital,

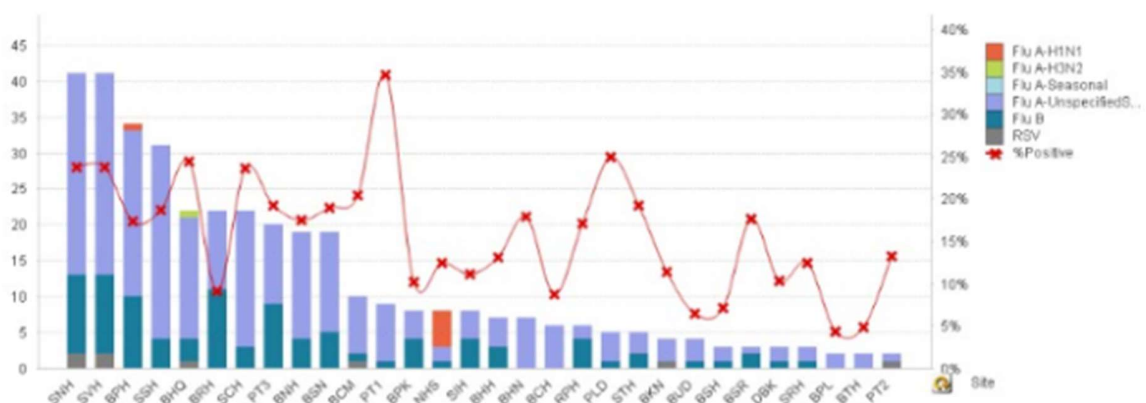


Figure 1 ผลการตรวจหาเชื้อไวรัสไข้หวัดใหญ่ จำแนกตามโรงพยาบาล จากการเฝ้าระวังทางห้องปฏิบัติการ 20 แห่ง จากกลุ่มตัวอย่างผู้ป่วย ILI ในแผนกผู้ป่วยนอกสัปดาห์ที่ 15 ระหว่างวันที่ 9 - 15 เมษายน 2561

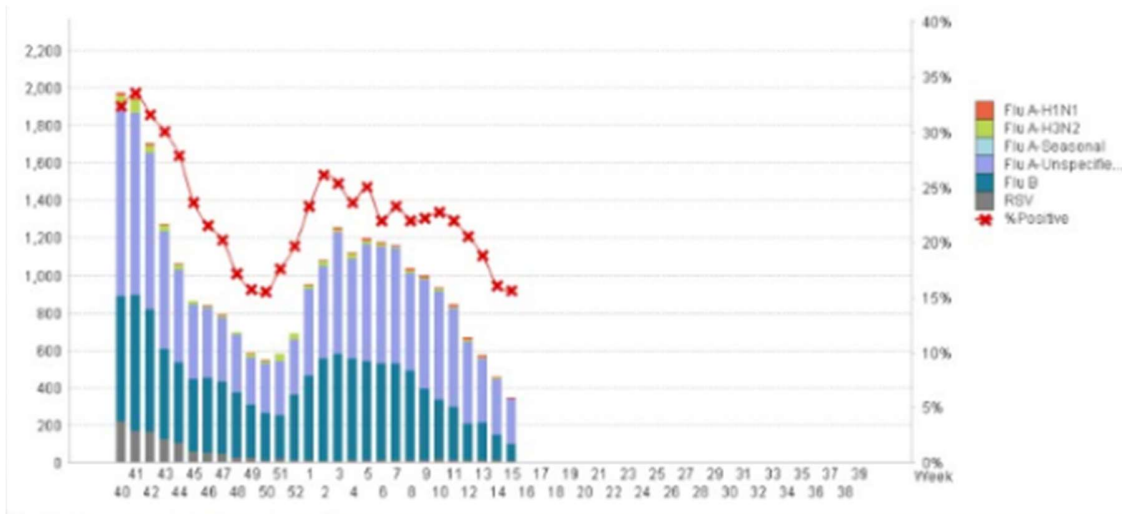


Figure 2 ผลการตรวจหาเชื้อไวรัสไข้หวัดใหญ่ จากการเฝ้าระวังทางห้องปฏิบัติการ 20 แห่ง จากกลุ่มตัวอย่างผู้ป่วย ILI ในแผนกผู้ป่วยนอก สะสม ตั้งแต่ วันที่ 2 ตุลาคม - 15 เมษายน 2561 (ปี 2560-2561 สัปดาห์ที่ 201740 - 201815)

แหล่งข้อมูล

1 <http://www.thainihnic.org/influenza/main.php>

2 <http://www.cdc.gov/flu/weekly/>

3 http://www.who.int/influenza/gisrs_laboratory/flunet/en/

4 http://www.who.int/influenza/gisrs_laboratory/updates/summaryreport/en/