

## สถานการณ์การเฝ้าระวังทางห้องปฏิบัติการโรคไข้หวัดใหญ่

โรงพยาบาลในเครือ บริษัทกรุงเทพดุสิตเวชการ จำกัด(มหาชน) สัปดาห์ที่ 13

ระหว่าง วันที่ 26 มีนาคม – 1 เมษายน 2561

หมายเหตุ ข้อมูลทั้งหมดเป็นข้อมูลเบื้องต้น จึงขอให้พิจารณาก่อนนำข้อมูลไปใช้

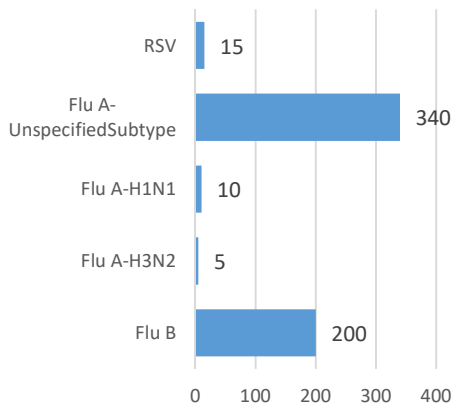
- ในสัปดาห์ที่ 13 พ.ศ. 2561 ศูนย์วิจัยสุขภาพกรุงเทพ ได้รับข้อมูลผลตรวจทางห้องปฏิบัติการ ตัวอย่างส่งตรวจ (Nasopharyngeal swab) จำนวน 3,036 ตัวอย่าง จากการเฝ้าระวังทางห้องปฏิบัติการในเครือ 33 แห่ง ผลการตรวจทางห้องปฏิบัติการ ตรวจพบเชื้อเป็นผลบวกจำนวน 570 ตัวอย่าง คิดเป็นร้อยละ 18.77 %
- โดยพบสารพันธุกรรมไข้หวัดใหญ่ชนิด
  - Influenza A unspecified subtype 340 ตัวอย่าง
  - Influenza A H3N2 5 ตัวอย่าง
  - Influenza A H1N1 10 ตัวอย่าง
  - Influenza B 200 ตัวอย่าง
  - RSV 15 ตัวอย่าง
- การกระจายทางภูมิศาสตร์ : กระจาย
- แนวโน้ม: จำนวนผู้ติดเชื้อเพิ่มขึ้นเมื่อเทียบกับสัปดาห์ที่ผ่านมา
- ไข้หวัดใหญ่สายพันธุ์ที่พบมากที่สุด: Influenza A unspecified subtype
- คำแนะนำ: ศูนย์วิจัยสุขภาพกรุงเทพ คาดการณ์ว่าสัปดาห์หน้าจะมีแนวโน้มจำนวนผู้ป่วยเพิ่มขึ้น เนื่องจากเข้าสู่หน้าฝน แนะนำให้ฉีดวัคซีนชนิดสี่สายพันธุ์เพื่อป้องกันไข้หวัดใหญ่ และผู้ป่วยเป็นไข้หวัดควรป้องกันการแพร่กระจายไปสู่ผู้อื่น

สรุป: ข้อมูลแสดงให้เห็นไข้หวัดใหญ่ยังคงกระจายหมุนเวียนในประเทศไทย

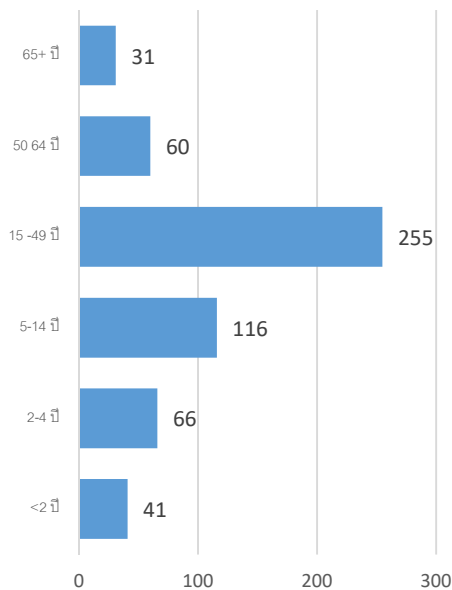
สัปดาห์ที่	ข้อมูล รพ. ในเครือ บริษัท กรุงเทพดุสิตเวชการ จำกัด (มหาชน)			ข้อมูลประเทศไทย		
	Positive	Total # Tested	% Positive	Positive	Total # Tested	% Positive
201809	998	4,500	22.18			
201810	930	4,088	22.75			
201811	841	3,818	22.03			
201812	667	3,242	20.57			
201813	570	3,036	18.77			

ข้อมูลสัปดาห์ที่ 13 ระหว่างวันที่  
26 มีนาคม – 1 เมษายน 2561

จำแนกตามเชื้อ



จำแนกตามอายุ

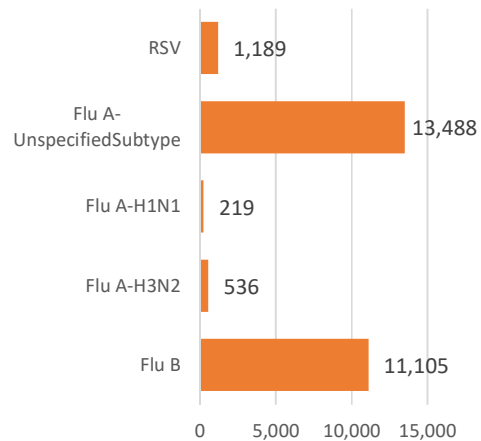


จำแนกตามเพศ

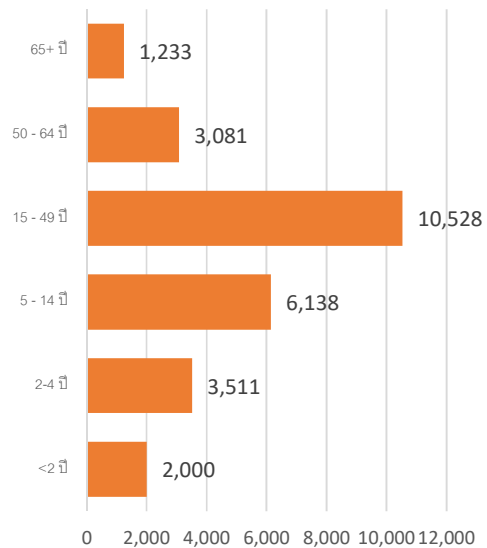
ชาย – 278 หญิง – 292

ข้อมูลสะสมตั้งแต่ 2 ตุลาคม 2560 – 1 เมษายน  
2561 (ปี 2560-2561 สัปดาห์ที่ 201740 – 2018013)

จำแนกตามเชื้อ



จำแนกตามอายุ



จำแนกตามเพศ

ชาย – 12,890 หญิง – 13,617

## รายงานจำนวนตัวอย่างจากผู้ป่วย ILI ในแผนกผู้ป่วยนอกทั้งหมด

ที่ส่งตรวจ และผลการตรวจหาเชื้อไวรัสไข้หวัดใหญ่ประจำสัปดาห์ที่ 13 ระหว่าง วันที่ 25 มีนาคม – 1 เมษายน 2561 และ ข้อมูลสะสมสัปดาห์ที่ 201740 – 201813 ระหว่างวันที่ 2 ตุลาคม – 1 เมษายน 2561 จากการเฝ้าระวังทางห้องปฏิบัติการ 33 แห่ง

Hospital	Influenza positive week 2018013 <sup>th</sup>						Influenza positive week 201740 <sup>th</sup> – 2018013 <sup>th</sup>					
	Tested	A unspecified	H1N1	H3N2	B	RSV	Tested	A unspecified	H1N1	H3N2	B	RSV
BCH	72	5	0	0	5	0	3,879	541	0	0	250	0
BCM	61	4	0	0	4	1	2,830	446	0	0	262	113
BCT	0	0	0	0	0	0	0	0	0	0	0	0
BHH	68	5	1	0	1	0	3,580	520	35	108	395	0
BHN	54	5	0	1	5	0	2,020	227	0	4	270	0
BHP	0	0	0	0	0	0	31	18	0	0	12	0
BHQ	144	23	1	0	12	0	4,402	604	18	18	511	75
BKH	3	0	0	0	0	0	495	85	0	5	98	0
BKN	63	3	0	0	3	5	2,294	154	0	0	200	108
BNH	145	17	0	0	12	2	4,748	541	2	6	610	158
BPD	0	0	0	0	0	0	0	0	0	0	0	0
BPH	284	39	0	0	34	0	8,594	1,170	2	2	969	0
BPK	121	17	0	0	15	0	4,683	715	1	1	702	0
BPL	64	1	0	0	1	0	2,309	138	0	0	81	0
BPR	24	0	0	0	1	0	629	86	0	0	60	8
BRH	239	8	1	1	7	0	8,497	212	3	9	849	0
BSH	77	11	0	0	7	0	2,136	288	0	0	361	0
BSN	120	21	0	0	7	0	4,355	654	0	0	317	76
BSR	19	0	0	0	5	0	908	150	0	0	144	0
BTH	74	3	0	0	1	0	2,260	128	0	0	180	0
BUD	98	2	0	0	4	0	2,807	176	4	0	240	0
DBK	50	8	0	0	10	0	1,672	282	0	0	270	0
MPH	0	0	0	0	0	0	0	0	0	0	0	0
NHS	93	2	6	3	8	0	3,601	49	134	319	369	5
PLD	28	3	0	0	2	0	897	147	0	0	90	17
PT1	32	6	0	0	3	0	1,317	194	0	0	152	3

PT2	17	2	0	0	1	0	629	57	0	0	20	41
PT3	166	24	0	0	8	1	6,113	933	1	0	556	99
RAH	0	0	0	0	0	0	182	23	0	0	19	0
RPH	33	1	0	0	4	0	1,303	202	0	0	96	0
SCH	152	30	0	0	10	0	3,854	657	0	0	279	0
SCT	9	0	0	0	0	0	44	5	0	0	8	0
SIH	84	3	0	0	7	0	5,046	600	2	1	593	0
RRH	0	0	0	0	0	0	0	0	0	0	0	0
SNH	243	29	2	1	15	6	9,202	1,342	10	34	829	260
SRH	22	2	0	0	0	0	1,223	75	0	0	108	0
SSH	200	38	0	0	4	0	6,717	969	0	0	487	0
STH	34	3	0	0	1	0	1,305	163	0	0	97	28
SVH	243	29	1	0	15	6	10,303	1,510	11	39	1,070	278
Total	3,036	340	10	5	200	15	111,021	13,488	219	536	11,105	1,189

Note: BCH: Bangkok Chanthaburi Hospital, BCM: Bangkok Chiang Mai Hospital, BCT: Bangkok Hospital China Town, BHH: Bangkok Hatyai Hospital, BHN: Bangkok Hospital Hua-Hin, BHP: Bangkok Hospital Pakchong, BHQ: Bangkok Hospital Head Quarter, BKH: Bangkok Ratchasima Hospital, BKN: Bangkok Hospital Khon Kan, BNH: BNH Hospital, BPD: Bangkok Phrapradaeng Hospital, BPH: Bangkok Pattaya Hospital, BPK: Bangkok Phuket Hospital, BPL: Bangkok Pitsanulok Hospital, BRH: Bangkok Rayong Hospital, BSH: Bangkok Samui Hospital, BSN: Bangkok Sanamchan Hospital, BSR: Bangkok Hospital Surat, BTH: Bangkok Trat Hospital, BUD: Bangkok Udon Hospital, DBK: Deubk Hospital, MPH: Mueng Petch Hospital, NHS: N-Health services, RAH: Royal Angkor International Hospital, RPH: Royal Phnom Penh Hospital, RRRH: Royal Rattanak Medical Service, SCH: Samitivej Chonburi Hospital, SIH: Siroj International Hospital, SNH: Samitivej Srinakarin Hospital, SRH: Sri-Rayong Hospital, SSH: Samitivej Sriracha Hospital, STH: Samitivej Thonburi Hospital, SVH: Samitivej Hospital,

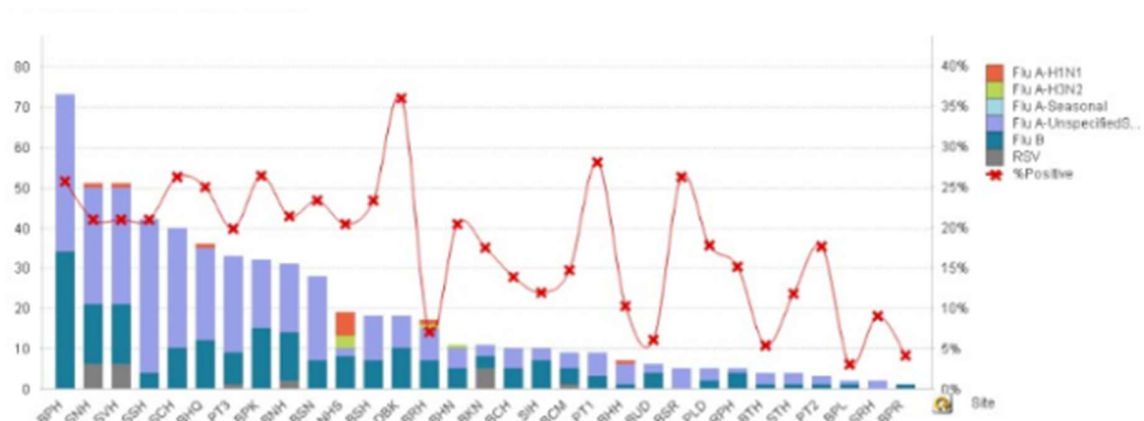


Figure 1 ผลการตรวจหาเชื้อไวรัสไข้หวัดใหญ่ จำแนกตามโรงพยาบาล จากการเฝ้าระวังทางห้องปฏิบัติการ 20 แห่ง จากกลุ่มตัวอย่างผู้ป่วย ILI ในแผนกผู้ป่วยนอกสัปดาห์ที่ 13 ระหว่างวันที่ 26 มีนาคม - 1 เมษายน 2561

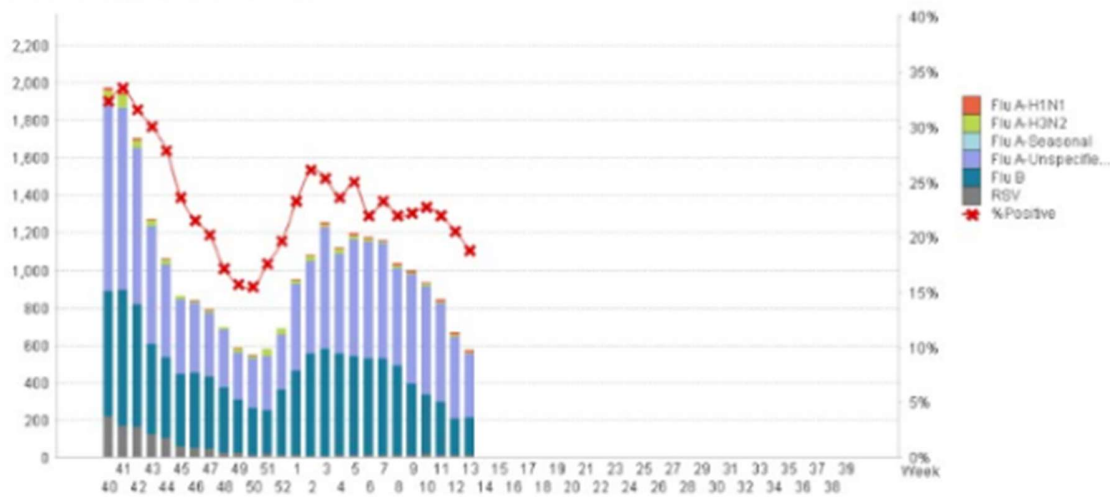


Figure 2 ผลการตรวจหาเชื้อไวรัสไข้หวัดใหญ่ จากการเฝ้าระวังทางห้องปฏิบัติการ 20 แห่ง จากกลุ่มตัวอย่างผู้ป่วย ILI ในแผนกผู้ป่วยนอก สะสม ตั้งแต่ วันที่ 2 ตุลาคม - 1 เมษายน 2561 (ปี 2560-2561 สัปดาห์ที่ 201740 – 201813)

#### แหล่งข้อมูล

1 <http://www.thainihnic.org/influenza/main.php>

2 <http://www.cdc.gov/flu/weekly/>

3 [http://www.who.int/influenza/gisrs\\_laboratory/flunet/en/](http://www.who.int/influenza/gisrs_laboratory/flunet/en/)

4 [http://www.who.int/influenza/gisrs\\_laboratory/updates/summaryreport/en/](http://www.who.int/influenza/gisrs_laboratory/updates/summaryreport/en/)