

สถานการณ์การเฝ้าระวังทางห้องปฏิบัติการโรคไข้หวัดใหญ่

โรงพยาบาลในเครือ บริษัทกรุงเทพดุสิตเวชการ จำกัด(มหาชน) สัปดาห์ที่ 11

ระหว่าง วันที่ 12 – 18 มีนาคม 2561

หมายเหตุ ข้อมูลทั้งหมดเป็นข้อมูลเบื้องต้น จึงขอให้พิจารณาก่อนนำข้อมูลไปใช้

- ในสัปดาห์ที่ 11 พ.ศ. 2561 ศูนย์วิจัยสุขภาพกรุงเทพ ได้รับข้อมูลผลตรวจทางห้องปฏิบัติการ ตัวอย่างส่งตรวจ (Nasopharyngeal swab) จำนวน 3,818 ตัวอย่าง จากการเฝ้าระวังทางห้องปฏิบัติการในเครือ 33 แห่ง ผลการตรวจทางห้องปฏิบัติการ ตรวจพบเชื้อเป็นผลบวกจำนวน 841 ตัวอย่าง คิดเป็นร้อยละ 22.03 %
- โดยพบสารพันธุกรรมไข้หวัดใหญ่ชนิด
 - Influenza A unspecified subtype 530 ตัวอย่าง
 - Influenza A H3N2 9 ตัวอย่าง
 - Influenza A H1N1 9 ตัวอย่าง
 - Influenza B 282 ตัวอย่าง
 - RSV 11 ตัวอย่าง
- การกระจายทางภูมิศาสตร์ : กระจาย
- แนวโน้ม: จำนวนผู้ติดเชื้อเพิ่มขึ้นเมื่อเทียบกับสัปดาห์ที่ผ่านมา
- ไข้หวัดใหญ่สายพันธุ์ที่พบมากที่สุด: Influenza A unspecified subtype
- คำแนะนำ: ศูนย์วิจัยสุขภาพกรุงเทพ คาดการณ์ว่าสัปดาห์หน้าจะมีแนวโน้มจำนวนผู้ป่วยเพิ่มขึ้น เนื่องจากเข้าสู่หน้าฝน แนะนำให้ฉีดวัคซีนชนิดสี่สายพันธุ์เพื่อป้องกันไข้หวัดใหญ่ และผู้ป่วยเป็นไข้หวัดควรป้องกันการแพร่กระจายไปสู่ผู้อื่น

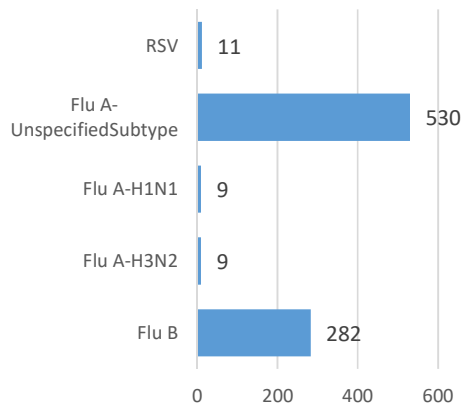
สรุป: ข้อมูลแสดงให้เห็นไข้หวัดใหญ่ยังคงกระจายหมุนเวียนในประเทศไทย

สัปดาห์ที่	ข้อมูล รพ. ในเครือ บริษัท กรุงเทพดุสิตเวชการ จำกัด (มหาชน)			ข้อมูลประเทศไทย		
	Positive	Total # Tested	% Positive	Positive	Total # Tested	% Positive
201807	1,160	4,988	23.26			
201808	1,039	4,735	21.94			
201809	998	4,500	22.18			
201810	930	4,088	22.75			
201811	841	3,818	22.03			

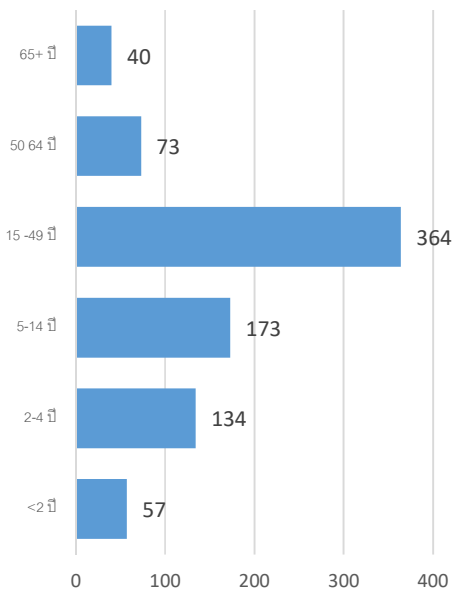
ข้อมูลสัปดาห์ที่ 11 ระหว่างวันที่

12 – 18 มีนาคม 2561

จำแนกตามเชื้อ



จำแนกตามอายุ



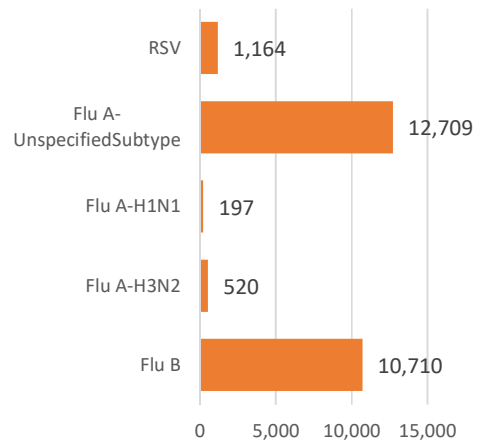
จำแนกตามเพศ

ชาย – 377 หญิง – 464

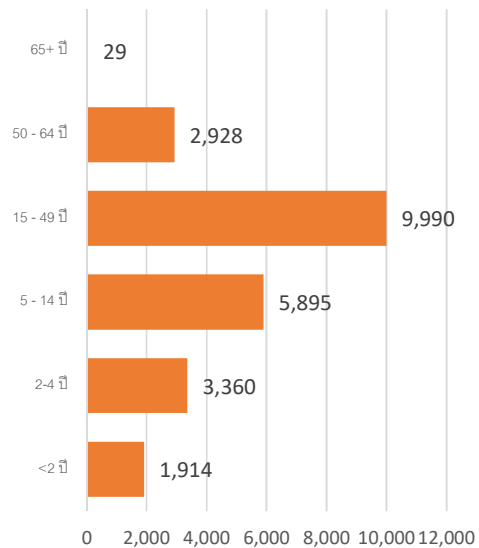
ข้อมูลสะสมตั้งแต่ 2 ตุลาคม 2560 – 18 มีนาคม

2561 (ปี 2560-2561 สัปดาห์ที่ 201740 – 2018011)

จำแนกตามเชื้อ



จำแนกตามอายุ



จำแนกตามเพศ

ชาย – 12,293 หญิง – 12,977

รายงานจำนวนตัวอย่างจากผู้ป่วย ILI ในแผนกผู้ป่วยนอกทั้งหมด

ที่ส่งตรวจ และผลการตรวจหาเชื้อไวรัสไข้หวัดใหญ่ประจำสัปดาห์ที่ 11 ระหว่าง วันที่ 12 – 18 มีนาคม 2561 และ

ข้อมูลสะสมสัปดาห์ที่ 201740 – 201811 ระหว่างวันที่ 2 ตุลาคม – 18 มีนาคม 2561 จากการเฝ้าระวังทาง

ห้องปฏิบัติการ 33 แห่ง

Hospital	Influenza positive week 2018011 th						Influenza positive week 201740 th – 2018011 th					
	Tested	A unspecified	H1N1	H3N2	B	RSV	Tested	A unspecified	H1N1	H3N2	B	RSV
BCH	103	6	0	0	3	0	3,724	531	0	0	242	0
BCM	72	8	0	0	8	0	2,706	436	0	0	251	112
BCT	0	0	0	0	0	0	0	0	0	0	0	0
BHH	98	13	0	0	9	0	3,443	512	33	107	391	0
BHN	71	17	0	0	8	0	1,903	208	0	3	261	0
BHP	0	0	0	0	0	0	29	17	0	0	11	0
BHQ	167	26	0	1	21	0	4,125	557	13	27	490	75
BKH	7	1	0	0	1	0	428	81	0	4	97	0
BKN	90	9	0	0	1	2	2,152	148	0	0	194	103
BNH	146	28	0	0	15	1	4,458	567	2	6	522	154
BPD	0	0	0	0	0	0	0	0	0	0	0	0
BPH	319	37	0	0	34	0	7,997	1,082	2	2	916	0
BPK	150	19	0	0	17	0	4,453	686	1	1	670	0
BPL	83	4	0	0	0	0	2,167	137	0	0	78	0
BPR	20	3	0	0	2	0	586	82	0	0	58	8
BRH	303	8	0	0	19	0	7,973	196	2	8	835	0
BSH	87	19	0	0	13	0	1,989	270	0	0	346	0
BSN	139	35	0	0	3	0	4,120	622	0	0	305	76
BSR	36	8	0	0	2	0	866	142	0	0	142	0
BTH	83	2	0	0	4	0	2,166	123	0	0	178	0
BUD	91	3	0	0	3	0	2,630	166	3	0	232	0
DBK	60	13	0	0	10	0	1,568	269	0	0	248	0
MPH	0	0	0	0	0	0	0	0	0	0	0	0
NHS	124	1	6	8	8	0	3,407	43	124	309	359	5
PLD	32	9	0	0	1	0	832	133	0	0	85	17
PT1	32	3	0	0	5	0	1,252	181	0	0	145	3

PT2	10	1	0	0	0	0	592	53	0	0	19	41
PT3	227	47	0	0	0	0	5,797	867	1	0	537	98
RAH	1	0	0	0	0	0	182	23	0	0	19	0
RPH	33	2	0	0	1	0	1,236	198	0	0	91	0
SCH	190	47	0	0	17	0	3,537	583	0	0	260	0
SCT	3	1	0	0	0	0	32	5	0	0	7	0
SIH	146	8	0	0	11	0	4,845	588	2	1	576	0
RRH	0	0	0	0	0	0	0	0	0	0	0	0
SNH	377	76	1	1	21	7	8,655	1,253	7	33	799	248
SRH	38	3	0	0	3	0	1,165	71	0	0	107	0
SSH	262	53	0	0	10	0	6,325	902	0	0	468	0
STH	34	2	0	0	2	0	1,221	150	0	0	94	28
SVH	377	76	1	1	21	7	9,756	1,421	8	38	1,040	266
Total	3,818	530	9	9	282	11	104,755	12,709	197	520	10,710	1,164

Note: BCH: Bangkok Chanthaburi Hospital, BCM: Bangkok Chiang Mai Hospital, BCT: Bangkok Hospital China Town, BHH: Bangkok Hatyai Hospital, BHN: Bangkok Hospital Hua-Hin, BHP: Bangkok Hospital Pakchong, BHQ: Bangkok Hospital Head Quarter, BKH: Bangkok Ratchasima Hospital, BKN: Bangkok Hospital Khon Kan, BNH: BNH Hospital, BPD: Bangkok Phrapradaeng Hospital, BPH: Bangkok Pattaya Hospital, BPK: Bangkok Phuket Hospital, BPL: Bangkok Pitsanulok Hospital, BRH: Bangkok Rayong Hospital, BSH: Bangkok Samui Hospital, BSN: Bangkok Sanamchan Hospital, BSR: Bangkok Hospital Surat, BTH: Bangkok Trat Hospital, BUD: Bangkok Udon Hospital, DBK: Deubk Hospital, MPH: Mueng Petch Hospital, NHS: N-Health services, RAH: Royal Angkor International Hospital, RPH: Royal Phnom Penh Hospital, RRH: Royal Rattanak Medical Service, SCH: Samitivej Chonburi Hospital, SIH: Siroj International Hospital, SNH: Samitivej Srinakarin Hospital, SRH: Sri-Rayong Hospital, SSH: Samitivej Sriracha Hospital, STH: Samitivej Thonburi Hospital, SVH: Samitivej Hospital,

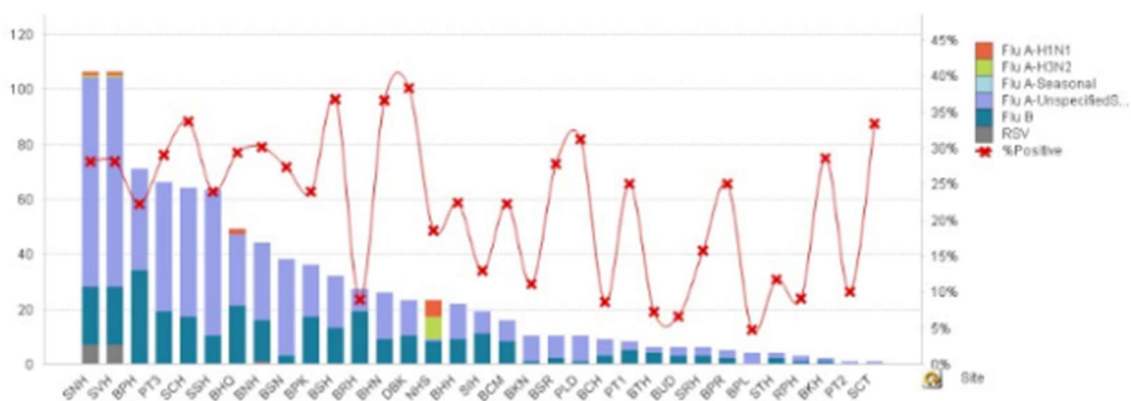


Figure 1 ผลการตรวจหาเชื้อไวรัสไข้หวัดใหญ่ จำแนกตามโรงพยาบาล จากการเฝ้าระวังทางห้องปฏิบัติการ 20 แห่ง จากกลุ่มตัวอย่างผู้ป่วย ILI ในแผนกผู้ป่วยนอกสัปดาห์ที่ 11 ระหว่างวันที่ 12 - 18 มีนาคม 2561

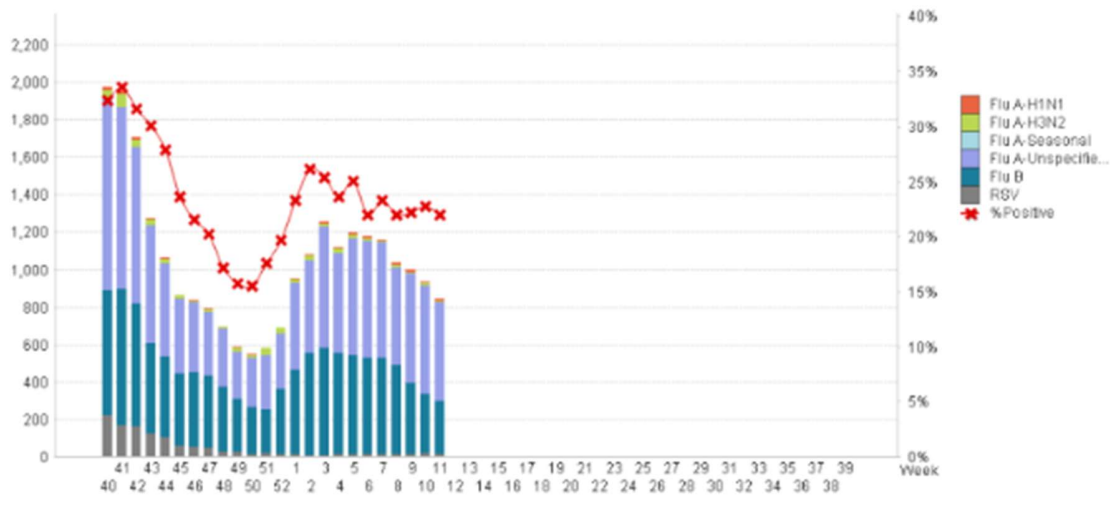


Figure 2 ผลการตรวจหาเชื้อไวรัสไข้หวัดใหญ่ จากการเฝ้าระวังทางห้องปฏิบัติการ 20 แห่ง จากกลุ่มตัวอย่างผู้ป่วย ILI ในแผนกผู้ป่วยนอก สะสม ตั้งแต่ วันที่ 2 ตุลาคม - 18 มีนาคม 2561 (ปี 2560-2561 สัปดาห์ที่ 201740 – 201811)

แหล่งข้อมูล

1 <http://www.thainihnic.org/influenza/main.php>

2 <http://www.cdc.gov/flu/weekly/>

3 http://www.who.int/influenza/gisrs_laboratory/flunet/en/

4 http://www.who.int/influenza/gisrs_laboratory/updates/summaryreport/en/