

สถานการณ์การเฝ้าระวังทางห้องปฏิบัติการโรคไข้หวัดใหญ่

โรงพยาบาลในเครือ บริษัทกรุงเทพดุสิตเวชการ จำกัด(มหาชน) สัปดาห์ที่ 10

ระหว่าง วันที่ 5 – 11 มีนาคม 2561

หมายเหตุ ข้อมูลทั้งหมดเป็นข้อมูลเบื้องต้น จึงขอให้พิจารณาก่อนนำข้อมูลไปใช้

- ในสัปดาห์ที่ 10 พ.ศ. 2561 ศูนย์วิจัยสุขภาพกรุงเทพ ได้รับข้อมูลผลตรวจทางห้องปฏิบัติการ ตัวอย่างส่งตรวจ (Nasopharyngeal swab) จำนวน 4,088 ตัวอย่าง จากการเฝ้าระวังทางห้องปฏิบัติการในเครือ 33 แห่ง ผลการตรวจทางห้องปฏิบัติการ ตรวจพบเชื้อเป็นผลบวกจำนวน 930 ตัวอย่าง คิดเป็นร้อยละ 22.75 %
- โดยพบสารพันธุกรรมไข้หวัดใหญ่ชนิด
 - Influenza A unspecified subtype 579 ตัวอย่าง
 - Influenza A H3N2 11 ตัวอย่าง
 - Influenza A H1N1 6 ตัวอย่าง
 - Influenza B 313 ตัวอย่าง
 - RSV 21 ตัวอย่าง
- การกระจายทางภูมิศาสตร์ : กระจาย
- แนวโน้ม: จำนวนผู้ติดเชื้อเพิ่มขึ้นเมื่อเทียบกับสัปดาห์ที่ผ่านมา
- ไข้หวัดใหญ่สายพันธุ์ที่พบมากที่สุด: Influenza A unspecified subtype
- คำแนะนำ: ศูนย์วิจัยสุขภาพกรุงเทพ คาดการณ์ว่าสัปดาห์หน้าจะมีแนวโน้มจำนวนผู้ป่วยเพิ่มขึ้น เนื่องจากเข้าสู่หน้าฝน แนะนำให้ฉีดวัคซีนชนิดสี่สายพันธุ์เพื่อป้องกันไข้หวัดใหญ่ และผู้ป่วยเป็นไข้หวัดควรป้องกันการแพร่กระจายไปสู่ผู้อื่น

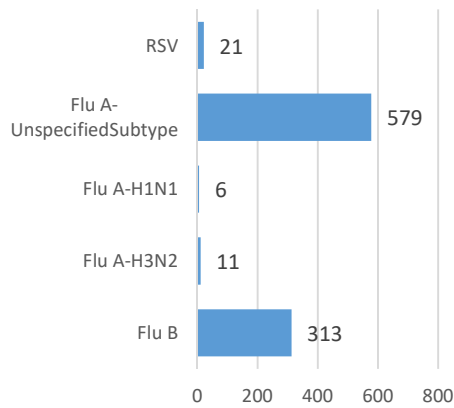
สรุป: ข้อมูลแสดงให้เห็นไข้หวัดใหญ่ยังคงกระจายหมุนเวียนในประเทศไทย

สัปดาห์ที่	ข้อมูล รพ. ในเครือ บริษัท กรุงเทพดุสิตเวชการ จำกัด (มหาชน)			ข้อมูลประเทศไทย		
	Positive	Total # Tested	% Positive	Positive	Total # Tested	% Positive
201806	1,179	5,373	21.94			
201807	1,160	4,988	23.26			
201808	1,039	4,735	21.94			
201809	998	4,500	22.18			
201810	930	4,088	22.75			

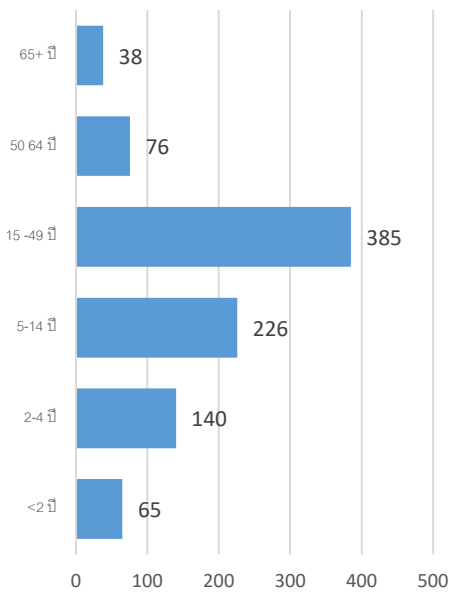
ข้อมูลสัปดาห์ที่ 10 ระหว่างวันที่

5 – 11 มีนาคม 2561

จำแนกตามเชื้อ



จำแนกตามอายุ



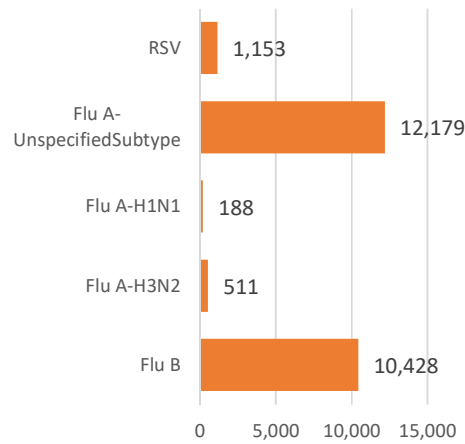
จำแนกตามเพศ

ชาย – 462 หญิง – 467

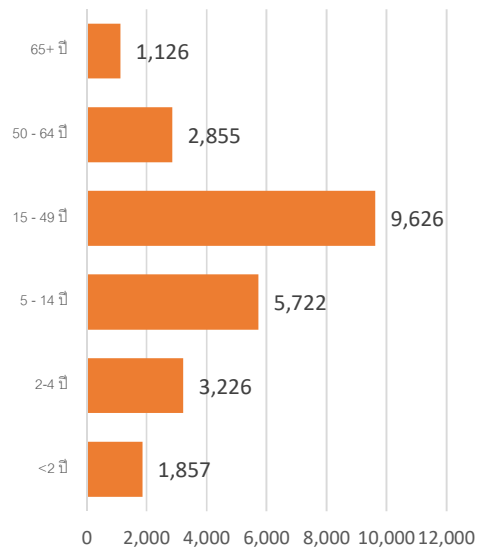
ข้อมูลสะสมตั้งแต่ 2 ตุลาคม 2560 – 11 มีนาคม

2561 (ปี 2560-2561 สัปดาห์ที่ 201740 – 2018010)

จำแนกตามเชื้อ



จำแนกตามอายุ



จำแนกตามเพศ

ชาย – 11,916 หญิง – 12,513

รายงานจำนวนตัวอย่างจากผู้ป่วย ILI ในแผนกผู้ป่วยนอกทั้งหมด

ที่สุ่มส่งตรวจ และผลการตรวจหาเชื้อไวรัสไข้หวัดใหญ่ประจำสัปดาห์ที่ 10 ระหว่าง วันที่ 5 – 11 มีนาคม 2561 และ ข้อมูลสะสมสัปดาห์ที่ 201740 – 201810 ระหว่างวันที่ 2 ตุลาคม – 11 มีนาคม 2561 จากการเฝ้าระวังทาง ห้องปฏิบัติการ 33 แห่ง

Hospital	Influenza positive week 2018010 th						Influenza positive week 201740 th – 2018010 th					
	Tested	A unspecified	H1N1	H3N2	B	RSV	Tested	A unspecified	H1N1	H3N2	B	RSV
BCH	103	6	0	0	4	0	3,621	525	0	0	240	0
BCM	103	12	0	0	6	0	2,634	428	0	0	243	112
BCT	0	0	0	0	0	0	0	0	0	0	0	0
BHH	118	16	0	0	5	0	3,345	499	33	107	382	0
BHN	70	7	0	0	8	0	1,832	191	0	3	252	0
BHP	1	1	0	0	0	0	29	17	0	0	11	0
BHQ	138	23	0	1	12	4	3,958	531	11	27	469	75
BKH	12	1	0	0	0	0	475	80	0	4	96	0
BKN	78	10	0	0	4	2	2,064	139	0	0	193	103
BNH	184	18	0	0	27	3	4,312	539	2	6	507	153
BPD	0	0	0	0	0	0	0	0	0	0	0	0
BPH	363	75	0	0	26	0	7,678	970	2	2	882	0
BPK	175	23	0	0	21	0	4,303	667	1	1	653	0
BPL	88	5	0	0	3	0	2,084	133	0	0	78	0
BPR	26	6	0	0	1	0	566	79	0	0	56	8
BRH	287	12	0	0	13	0	7,671	188	2	8	816	0
BSH	82	13	0	0	16	0	1,902	251	0	0	333	0
BSN	173	42	0	0	10	0	3,982	545	0	0	296	76
BSR	44	2	0	0	10	0	830	134	0	0	140	0
BTH	76	5	0	0	3	0	2,033	121	0	0	174	0
BUD	128	14	0	0	6	0	2,539	163	3	0	229	0
DBK	64	12	0	0	6	0	1,508	256	0	0	238	0
MPH	0	0	0	0	0	0	0	0	0	0	0	0
NHS	137	0	5	8	6	0	3,283	42	118	301	351	5
PLD	39	11	0	0	3	0	800	124	0	0	84	17
PT1	43	7	0	0	4	0	1,220	178	0	0	140	3

PT2	16	1	0	0	0	1	582	52	0	0	19	41
PT3	205	31	0	0	14	1	5,570	820	1	0	518	98
RAH	0	0	0	0	0	0	181	23	0	0	19	0
RPH	39	1	0	0	3	0	1,204	196	0	0	90	0
SCH	171	42	0	0	12	0	3,347	536	0	0	243	0
SCT	6	0	0	0	3	0	29	4	0	0	7	0
SIH	190	15	0	0	17	0	4,699	580	2	1	565	0
RRH	0	0	0	0	0	0	0	0	0	0	0	0
SNH	362	60	0	2	36	9	8,280	1,177	6	32	778	241
SRH	26	3	0	0	0	0	1,127	68	0	0	104	0
SSH	296	64	0	0	18	0	6,063	849	0	0	458	0
STH	48	10	0	0	5	0	1,188	148	0	0	92	28
SVH	362	60	0	0	36	9	9,381	1,345	7	37	1,019	259
Total	4,088	579	6	11	313	21	100,942	12,179	188	511	10,428	1,153

Note: BCH: Bangkok Chanthaburi Hospital, BCM: Bangkok Chiang Mai Hospital, BCT: Bangkok Hospital China Town, BHH: Bangkok Hatyai Hospital, BHN: Bangkok Hospital Hua-Hin, BHP: Bangkok Hospital Pakchong, BHQ: Bangkok Hospital Head Quarter, BKH: Bangkok Ratchasima Hospital, BKN: Bangkok Hospital Khon Kan, BNH: BNH Hospital, BPD: Bangkok Phrapradaeng Hospital, BPH: Bangkok Pattaya Hospital, BPK: Bangkok Phuket Hospital, BPL: Bangkok Pitsanulok Hospital, BRH: Bangkok Rayong Hospital, BSH: Bangkok Samui Hospital, BSN: Bangkok Sanamchan Hospital, BSR: Bangkok Hospital Surat, BTH: Bangkok Trat Hospital, BUD: Bangkok Udon Hospital, DBK: Deubk Hospital, MPH: Mueng Petch Hospital, NHS: N-Health services, RAH: Royal Angkor International Hospital, RPH: Royal Phnom Penh Hospital, RRH: Royal Rattanak Medical Service, SCH: Samitivej Chonburi Hospital, SIH: Siroj International Hospital, SNH: Samitivej Srinakarin Hospital, SRH: Sri-Rayong Hospital, SSH: Samitivej Sriracha Hospital, STH: Samitivej Thonburi Hospital, SVH: Samitivej Hospital,

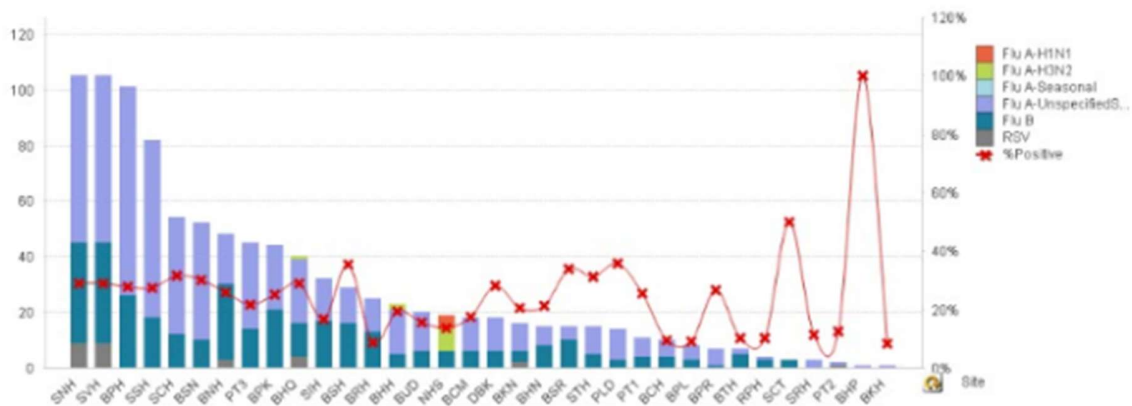


Figure 1 ผลการตรวจหาเชื้อไวรัสไข้หวัดใหญ่ จำแนกตามโรงพยาบาล จากการเฝ้าระวังทางห้องปฏิบัติการ 20 แห่ง จากกลุ่มตัวอย่างผู้ป่วย ILI ในแผนกผู้ป่วยนอกสัปดาห์ที่ 10 ระหว่างวันที่ 5 - 11 มีนาคม 2561

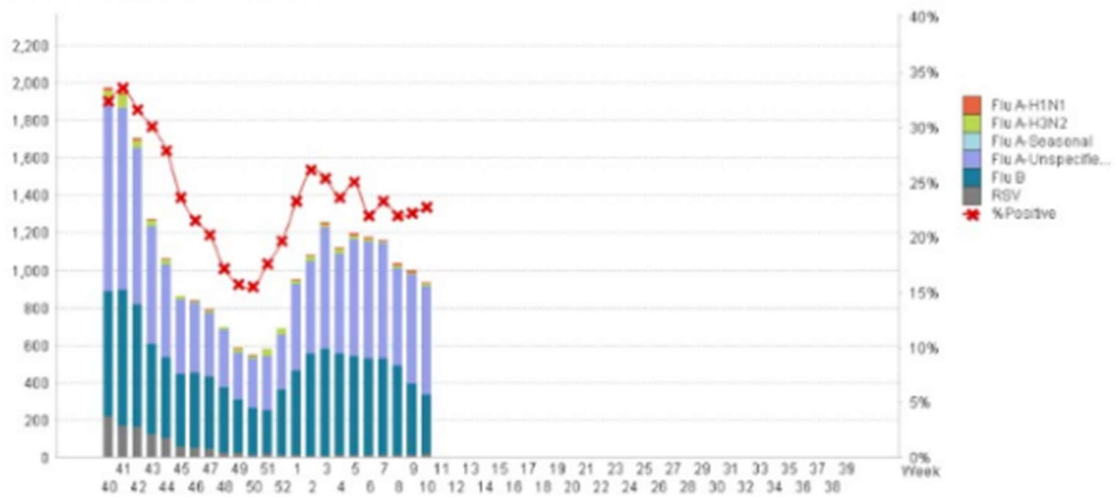


Figure 2 ผลการตรวจหาเชื้อไวรัสไข้หวัดใหญ่ จากการเฝ้าระวังทางห้องปฏิบัติการ 20 แห่ง จากกลุ่มตัวอย่างผู้ป่วย ILI ในแผนกผู้ป่วยนอก สะสม ตั้งแต่ วันที่ 2 ตุลาคม - 11 มีนาคม 2561 (ปี 2560-2561 สัปดาห์ที่ 201740 - 201810)

แหล่งข้อมูล

- 1 <http://www.thainihnic.org/influenza/main.php>
- 2 <http://www.cdc.gov/flu/weekly/>
- 3 http://www.who.int/influenza/gisrs_laboratory/flunet/en/
- 4 http://www.who.int/influenza/gisrs_laboratory/updates/summaryreport/en/