

สถานการณ์การเฝ้าระวังทางห้องปฏิบัติการโรคไข้หวัดใหญ่

โรงพยาบาลในเครือ บริษัทกรุงเทพดุสิตเวชการ จำกัด(มหาชน) สัปดาห์ที่ 9

ระหว่าง วันที่ 26 กุมภาพันธ์ – 4 มีนาคม 2561

หมายเหตุ ข้อมูลทั้งหมดเป็นข้อมูลเบื้องต้น จึงขอให้พิจารณาก่อนนำข้อมูลไปใช้

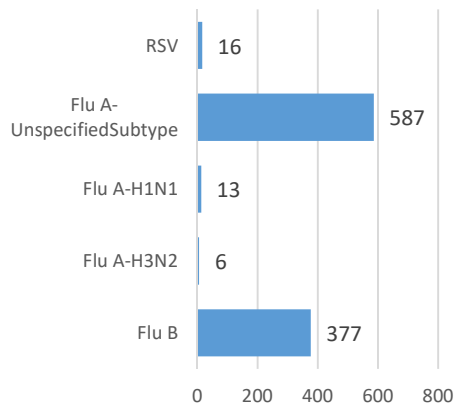
- ในสัปดาห์ที่ 9 พ.ศ. 2561 ศูนย์วิจัยสุขภาพกรุงเทพ ได้รับข้อมูลผลตรวจทางห้องปฏิบัติการ ตัวอย่างสิ่งส่งตรวจ (Nasopharyngeal swab) จำนวน 4,500 ตัวอย่าง จากการเฝ้าระวังทางห้องปฏิบัติการในเครือ 33 แห่ง ผลการตรวจทางห้องปฏิบัติการ ตรวจพบเชื้อเป็นผลบวกจำนวน 998 ตัวอย่าง คิดเป็นร้อยละ 22.18 %
- โดยพบสารพันธุกรรมไข้หวัดใหญ่ชนิด
 - Influenza A unspecified subtype 587 ตัวอย่าง
 - Influenza A H3N2 6 ตัวอย่าง
 - Influenza A H1N1 13 ตัวอย่าง
 - Influenza B 377 ตัวอย่าง
 - RSV 16 ตัวอย่าง
- การกระจายทางภูมิศาสตร์ : กระจาย
- แนวโน้ม: จำนวนผู้ติดเชื้อเพิ่มขึ้นเมื่อเทียบกับสัปดาห์ที่ผ่านมา
- ไข้หวัดใหญ่สายพันธุ์ที่พบมากที่สุด: Influenza A unspecified subtype
- คำแนะนำ: ศูนย์วิจัยสุขภาพกรุงเทพ คาดการณ์ว่าสัปดาห์หน้าจะมีแนวโน้มจำนวนผู้ป่วยเพิ่มขึ้น เนื่องจากเข้าสู่หน้าฝน แนะนำให้ฉีดวัคซีนชนิดสี่สายพันธุ์เพื่อป้องกันไข้หวัดใหญ่ และผู้ป่วยเป็นไข้หวัดควรป้องกันการแพร่กระจายไปสู่ผู้อื่น

สรุป: ข้อมูลแสดงให้เห็นไข้หวัดใหญ่ยังคงกระจายหมุนเวียนในประเทศไทย

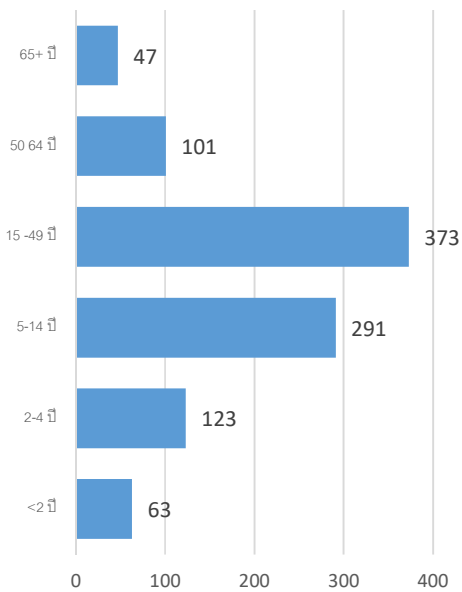
สัปดาห์ที่	ข้อมูล รพ. ในเครือ บริษัท กรุงเทพดุสิตเวชการ จำกัด (มหาชน)			ข้อมูลประเทศไทย		
	Positive	Total # Tested	% Positive	Positive	Total # Tested	% Positive
201805	1,194	4,774	25.01			
201806	1,179	5,373	21.94			
201807	1,160	4,988	23.26			
201808	1,039	4,735	21.94			
201809	998	4,500	22.18			

ข้อมูลสัปดาห์ที่ 9 ระหว่างวันที่
26 กุมภาพันธ์ – 4 มีนาคม 2561

จำแนกตามเชื้อ



จำแนกตามอายุ

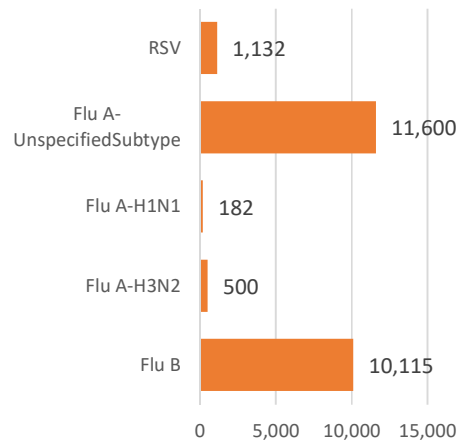


จำแนกตามเพศ

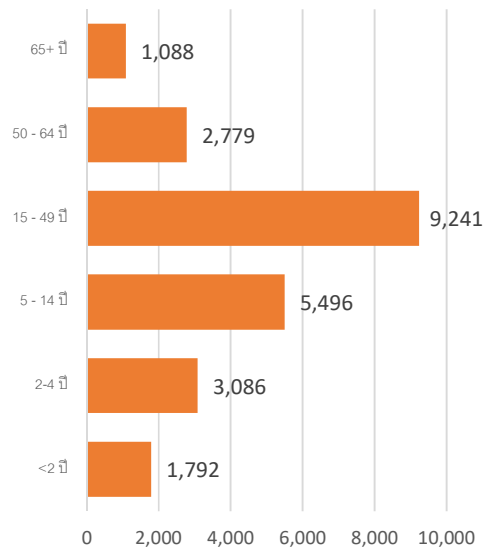
ชาย – 484 หญิง – 514

ข้อมูลสะสมตั้งแต่ 2 ตุลาคม 2560 – 4 มีนาคม
2561 (ปี 2560-2561 สัปดาห์ที่ 201740 – 201809)

จำแนกตามเชื้อ



จำแนกตามอายุ



จำแนกตามเพศ

ชาย – 11,454 หญิง – 12,046

รายงานจำนวนตัวอย่างจากผู้ป่วย ILI ในแผนกผู้ป่วยนอกทั้งหมด

ที่ส่งตรวจ และผลการตรวจหาเชื้อไวรัสไข้หวัดใหญ่ประจำสัปดาห์ที่ 8 ระหว่าง วันที่ 26 กุมภาพันธ์ – 4 มีนาคม 2561 และ ข้อมูลสะสมสัปดาห์ที่ 201740 – 201809 ระหว่างวันที่ 2 ตุลาคม – 4 มีนาคม 2561 จากการเฝ้าระวังทางห้องปฏิบัติการ 33 แห่ง

Hospital	Influenza positive week 201809 th						Influenza positive week 201740 th – 201809 th					
	Tested	A unspecified	H1N1	H3N2	B	RSV	Tested	A unspecified	H1N1	H3N2	B	RSV
BCH	140	10	0	0	4	0	3,519	519	0	0	236	0
BCM	111	15	0	0	9	0	2,531	416	0	0	237	112
BCT	0	0	0	0	0	0	0	0	0	0	0	0
BHH	109	8	1	1	13	0	3,227	483	33	105	377	0
BHN	109	9	0	1	14	0	1,763	184	0	3	244	0
BHP	1	1	0	0	0	0	28	16	0	0	11	0
BHQ	146	19	0	0	21	0	3,821	508	11	26	457	71
BKH	22	5	0	0	3	0	463	79	0	4	96	0
BKN	97	10	0	0	5	3	1,986	129	0	0	189	101
BNH	220	35	0	0	41	2	4,128	521	2	6	480	150
BPD	0	0	0	0	0	0	0	0	0	0	0	0
BPH	407	84	1	0	31	0	7,315	970	2	2	856	0
BPK	241	35	0	0	25	0	4,128	644	1	1	632	0
BPL	93	1	0	0	0	0	1,996	128	0	0	75	0
BPR	29	5	0	0	2	0	540	73	0	0	55	8
BRH	307	7	0	0	16	0	7,385	176	2	8	803	0
BSH	99	22	0	0	14	0	1,820	238	0	0	317	0
BSN	181	20	0	0	7	0	3,809	545	0	0	296	76
BSR	46	2	0	0	9	0	786	129	0	0	130	0
BTH	76	2	0	0	3	0	1,964	119	0	0	169	0
BUD	109	11	1	0	2	0	2,412	149	3	0	223	0
DBK	73	8	0	0	14	0	1,444	244	0	0	232	0
MPH	0	0	0	0	0	0	0	0	0	0	0	0
NHS	118	1	9	3	20	0	3,146	42	113	293	345	5
PLD	36	3	0	0	3	1	761	113	0	0	81	17
PT1	46	3	0	0	5	0	1,177	171	0	0	136	3

PT2	24	4	0	0	0	1	566	51	0	0	19	40
PT3	242	42	0	0	14	1	5,366	789	1	0	504	98
RAH	1	0	0	0	0	0	181	23	0	0	19	0
RPH	50	2	0	0	5	0	1,165	195	0	0	87	0
SCH	164	35	0	0	8	0	3,176	494	0	0	231	0
SCT	5	2	0	0	1	0	23	4	0	0	4	0
SIH	234	16	0	0	29	0	4,511	546	2	1	548	0
RRH	0	0	0	0	0	0	0	0	0	0	0	0
SNH	372	70	0	2	26	6	7,918	1,117	6	32	742	232
SRH	36	1	0	0	0	0	1,101	65	0	0	104	0
SSH	276	55	0	0	13	0	5,767	785	0	0	440	0
STH	56	3	0	0	3	0	1,140	138	0	0	87	28
SVH	372	70	0	0	26	6	9,019	1,285	7	37	983	250
Total	4,500	587	13	6	377	16	96,863	11,600	182	500	10,115	1,132

Note: BCH: Bangkok Chanthaburi Hospital, BCM: Bangkok Chiang Mai Hospital, BCT: Bangkok Hospital China Town, BHH: Bangkok Hatyai Hospital, BHN: Bangkok Hospital Hua-Hin, BHP: Bangkok Hospital Pakchong, BHQ: Bangkok Hospital Head Quarter, BKH: Bangkok Ratchasima Hospital, BKN: Bangkok Hospital Khon Kan, BNH: BNH Hospital, BPD: Bangkok Phrapradaeng Hospital, BPH: Bangkok Pattaya Hospital, BPK: Bangkok Phuket Hospital, BPL: Bangkok Pitsanulok Hospital, BRH: Bangkok Rayong Hospital, BSH: Bangkok Samui Hospital, BSN: Bangkok Sanamchan Hospital, BSR: Bangkok Hospital Surat, BTH: Bangkok Trat Hospital, BUD: Bangkok Udon Hospital, DBK: Deubk Hospital, MPH: Mueng Petch Hospital, NHS: N-Health services, RAH: Royal Angkor International Hospital, RPH: Royal Phnom Penh Hospital, RRH: Royal Rattanak Medical Service, SCH: Samitivej Chonburi Hospital, SIH: Siroj International Hospital, SNH: Samitivej Srinakarin Hospital, SRH: Sri-Rayong Hospital, SSH: Samitivej Sriracha Hospital, STH: Samitivej Thonburi Hospital, SVH: Samitivej Hospital,

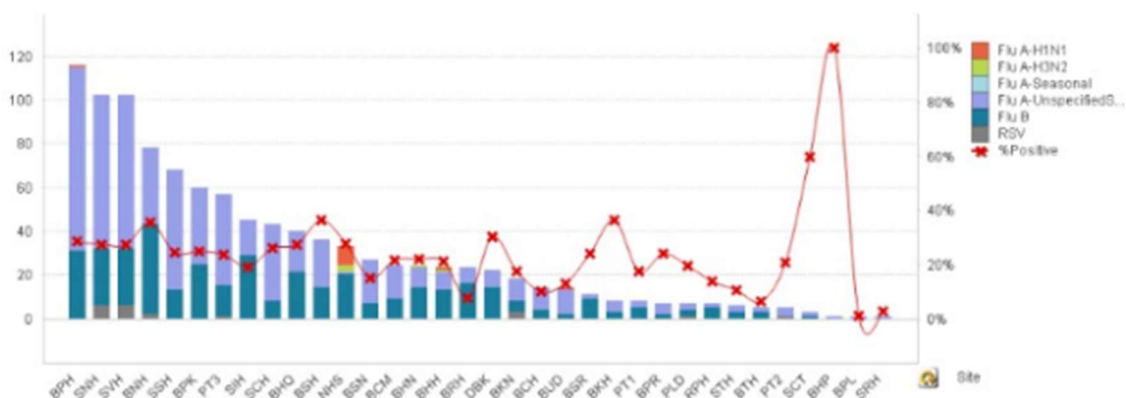


Figure 1 ผลการตรวจหาเชื้อไวรัสไข้หวัดใหญ่ จำแนกตามโรงพยาบาล จากการเฝ้าระวังทางห้องปฏิบัติการ 20 แห่ง จากกลุ่มตัวอย่างผู้ป่วย ILI ในแผนกผู้ป่วยนอกสัปดาห์ที่ 9 ระหว่างวันที่ 26 กุมภาพันธ์ – 4 มีนาคม 2561

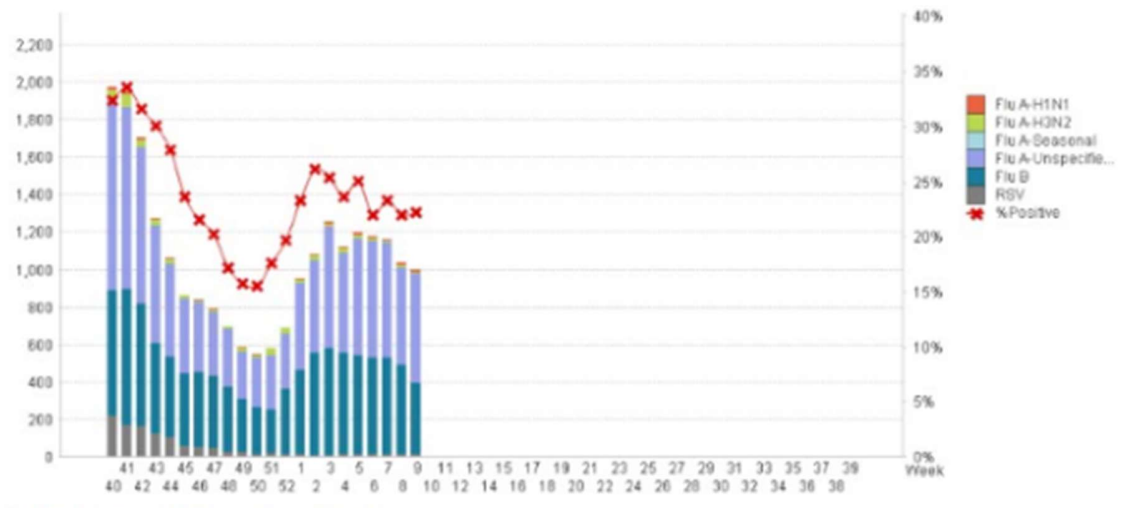


Figure 2 ผลการตรวจหาเชื้อไวรัสไข้หวัดใหญ่ จากการเฝ้าระวังทางห้องปฏิบัติการ 20 แห่ง จากกลุ่มตัวอย่างผู้ป่วย ILI ในแผนกผู้ป่วยนอก สะสม ตั้งแต่ วันที่ 2 ตุลาคม - 4 มีนาคม 2561 (ปี 2560-2561 สัปดาห์ที่ 201740 – 201809)

แหล่งข้อมูล

1 <http://www.thainihnic.org/influenza/main.php>

2 <http://www.cdc.gov/flu/weekly/>

3 http://www.who.int/influenza/gisrs_laboratory/flunet/en/

4 http://www.who.int/influenza/gisrs_laboratory/updates/summaryreport/en/