

## สถานการณ์การเฝ้าระวังทางห้องปฏิบัติการโรคไข้หวัดใหญ่

โรงพยาบาลในเครือ บริษัทกรุงเทพดุสิตเวชการ จำกัด(มหาชน) สัปดาห์ที่ 8

ระหว่าง วันที่ 19 – 25 กุมภาพันธ์ 2561

หมายเหตุ ข้อมูลทั้งหมดเป็นข้อมูลเบื้องต้น จึงขอให้พิจารณาก่อนนำข้อมูลไปใช้

- ในสัปดาห์ที่ 8 พ.ศ. 2561 ศูนย์วิจัยสุขภาพกรุงเทพ ได้รับข้อมูลผลตรวจทางห้องปฏิบัติการ ตัวอย่างสิ่งส่งตรวจ (Nasopharyngeal swab) จำนวน 4,735 ตัวอย่าง จากการเฝ้าระวังทางห้องปฏิบัติการในเครือ 33 แห่ง ผลการตรวจทางห้องปฏิบัติการ ตรวจพบเชื้อเป็นผลบวกจำนวน 1,039 ตัวอย่าง คิดเป็นร้อยละ 21.94 %
- โดยพบสารพันธุกรรมไข้หวัดใหญ่ชนิด
  - Influenza A unspecified subtype 525 ตัวอย่าง
  - Influenza A H3N2 10 ตัวอย่าง
  - Influenza A H1N1 16 ตัวอย่าง
  - Influenza B 476 ตัวอย่าง
  - RSV 12 ตัวอย่าง
- การกระจายทางภูมิศาสตร์ : กระจาย
- แนวโน้ม: จำนวนผู้ติดเชื้อเพิ่มขึ้นเมื่อเทียบกับสัปดาห์ที่ผ่านมา
- ไข้หวัดใหญ่สายพันธุ์ที่พบมากที่สุด: Influenza A unspecified subtype
- คำแนะนำ: ศูนย์วิจัยสุขภาพกรุงเทพ คาดการณ์ว่าสัปดาห์หน้าจะมีแนวโน้มจำนวนผู้ป่วยเพิ่มขึ้น เนื่องจากเข้าสู่หน้าฝน แนะนำให้ฉีดวัคซีนชนิดสี่สายพันธุ์เพื่อป้องกันไข้หวัดใหญ่ และผู้ป่วยเป็นไข้หวัดควรป้องกันการแพร่กระจายไปสู่ผู้อื่น

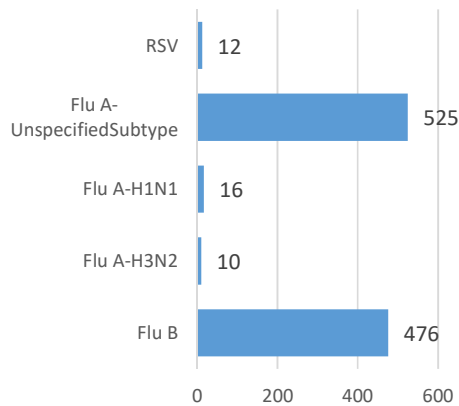
สรุป: ข้อมูลแสดงให้เห็นไข้หวัดใหญ่ยังคงกระจายหมุนเวียนในประเทศไทย

สัปดาห์ที่	ข้อมูล รพ. ในเครือ บริษัท กรุงเทพดุสิตเวชการ จำกัด (มหาชน)			ข้อมูลประเทศไทย		
	Positive	Total # Tested	% Positive	Positive	Total # Tested	% Positive
201804	1,120	4,731	23.67			
201805	1,194	4,774	25.01			
201806	1,179	5,373	21.94			
201807	1,160	4,988	23.26			
201808	1,039	4,735	21.94			

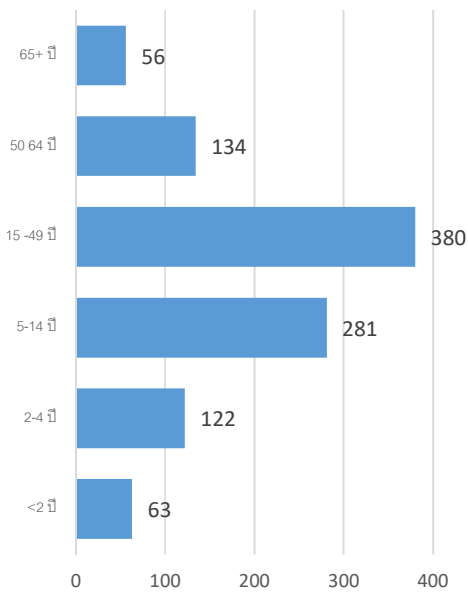
## ข้อมูลสัปดาห์ที่ 8 ระหว่างวันที่

19 – 25 กุมภาพันธ์ 2561

## จำแนกตามเชื้อ



## จำแนกตามอายุ



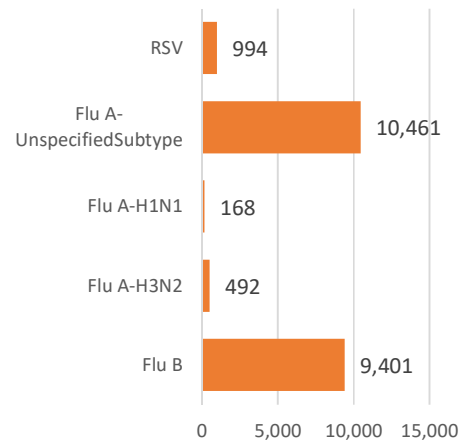
## จำแนกตามเพศ

ชาย – 538 หญิง – 501

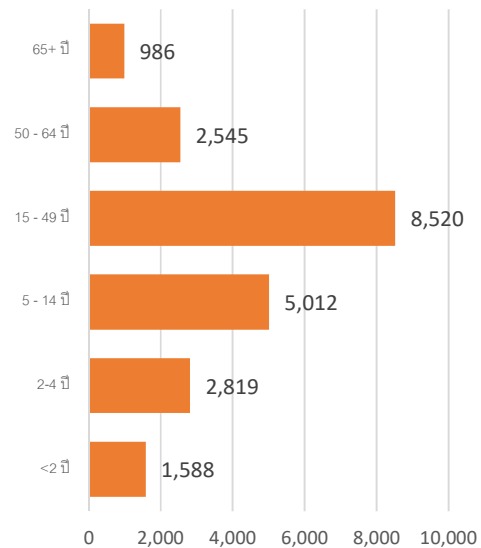
## ข้อมูลสะสมตั้งแต่ 2 ตุลาคม 2560 – 28 กุมภาพันธ์

2561 (ปี 2560-2561 สัปดาห์ที่ 201740 – 201808)

## จำแนกตามเชื้อ



## จำแนกตามอายุ



## จำแนกตามเพศ

ชาย – 10,514 หญิง – 10,974

## รายงานจำนวนตัวอย่างจากผู้ป่วย ILI ในแผนกผู้ป่วยนอกทั้งหมด

ที่ส่งตรวจ และผลการตรวจหาเชื้อไวรัสไข้หวัดใหญ่ประจำสัปดาห์ที่ 8 ระหว่าง วันที่ 19 – 25 กุมภาพันธ์ 2561 และ ข้อมูลสะสมสัปดาห์ที่ 201740 – 201808 ระหว่างวันที่ 2 ตุลาคม – 25 กุมภาพันธ์ 2561 จากการเฝ้าระวังทาง ห้องปฏิบัติการ 33 แห่ง

Hospital	Influenza positive week 201808 <sup>th</sup>						Influenza positive week 201740 <sup>th</sup> – 201808 <sup>th</sup>					
	Tested	A unspecified	H1N1	H3N2	B	RSV	Tested	A unspecified	H1N1	H3N2	B	RSV
BCH	129	8	0	0	4	0	3,380	509	0	0	232	0
BCM	133	13	0	0	21	1	2,406	400	0	0	228	112
BCT	0	0	0	0	0	0	0	0	0	0	0	0
BHH	114	10	2	2	16	0	3,118	475	32	104	364	0
BHN	157	13	0	0	29	0	1,654	175	0	2	230	0
BHP	0	0	0	0	0	0	27	15	0	0	11	0
BHQ	155	20	1	0	17	2	3,675	489	11	26	436	71
BKH	12	3	0	0	0	0	441	74	0	4	93	0
BKN	65	0	0	0	3	0	1,876	118	0	0	183	97
BNH	183	24	0	0	30	2	3,908	486	2	6	439	148
BPD	0	0	0	0	0	0	492	69	0	0	52	16
BPH	435	51	1	0	46	0	6,910	886	2	2	825	0
BPK	261	44	0	0	39	0	3,887	609	1	1	607	0
BPL	104	6	0	0	1	0	1,903	127	0	0	75	0
BPR	30	5	0	0	6	0	309	28	0	0	27	3
BRH	339	1	0	0	22	0	7,079	169	2	8	789	0
BSH	118	24	0	0	16	0	1,721	216	0	0	303	0
BSN	198	13	0	0	19	0	3,628	525	0	0	285	76
BSR	53	13	0	0	10	0	740	127	0	0	121	0
BTH	98	6	0	0	3	0	1,888	117	0	0	166	0
BUD	84	7	0	0	1	0	2,304	138	2	0	221	0
DBK	89	16	0	0	8	0	1,371	236	0	0	218	0
MPH	0	0	0	0	0	0	202	40	0	0	26	5
NHS	151	2	11	5	15	0	3,001	40	103	288	322	5
PLD	26	3	0	0	3	0	233	41	0	0	26	0
PT1	48	8	0	0	5	0	1,493	121	0	0	127	12

PT2	22	5	0	0	1	0	1,262	82	0	0	84	14
PT3	266	38	0	0	24	1	3,040	337	0	0	255	16
RAH	3	1	0	0	0	0	180	23	0	0	19	0
RPH	49	2	0	0	4	0	1,115	193	0	0	82	0
SCH	144	19	0	0	13	0	3,012	459	0	0	223	0
SCT	2	0	0	0	0	0	76	12	0	0	11	0
SIH	248	35	0	0	23	0	4,278	549	2	1	519	0
RRH	0	0	0	0	0	0	0	0	0	0	0	0
SNH	387	47	0	2	49	4	5,033	613	3	15	534	179
SRH	43	2	0	0	2	0	1,065	64	0	0	104	0
SSH	301	44	0	0	19	0	5,491	730	0	0	427	0
STH	46	7	0	0	4	0	1,084	135	0	0	84	28
SVH	387	47	0	2	49	4	8,626	1,214	7	37	954	244
<b>Total</b>	<b>4,735</b>	<b>525</b>	<b>16</b>	<b>10</b>	<b>476</b>	<b>12</b>	<b>89,122</b>	<b>10,461</b>	<b>168</b>	<b>492</b>	<b>9,401</b>	<b>994</b>

Note: BCH: Bangkok Chanthaburi Hospital, BCM: Bangkok Chiang Mai Hospital, BCT: Bangkok Hospital China Town, BHH: Bangkok Hatyai Hospital, BHN: Bangkok Hospital Hua-Hin, BHP: Bangkok Hospital Pakchong, BHQ: Bangkok Hospital Head Quarter, BKH: Bangkok Ratchasima Hospital, BKN: Bangkok Hospital Khon Kan, BNH: BNH Hospital, BPD: Bangkok Phrapradaeng Hospital, BPH: Bangkok Pattaya Hospital, BPK: Bangkok Phuket Hospital, BPL: Bangkok Pitsanulok Hospital, BRH: Bangkok Rayong Hospital, BSH: Bangkok Samui Hospital, BSN: Bangkok Sanamchan Hospital, BSR: Bangkok Hospital Surat, BTH: Bangkok Trat Hospital, BUD: Bangkok Udon Hospital, DBK: Deubk Hospital, MPH: Mueng Petch Hospital, NHS: N-Health services, RAH: Royal Angkor International Hospital, RPH: Royal Phnom Penh Hospital, RRH: Royal Rattanak Medical Service, SCH: Samitivej Chonburi Hospital, SIH: Siroj International Hospital, SNH: Samitivej Srinakarin Hospital, SRH: Sri-Rayong Hospital, SSH: Samitivej Sriracha Hospital, STH: Samitivej Thonburi Hospital, SVH: Samitivej Hospital,

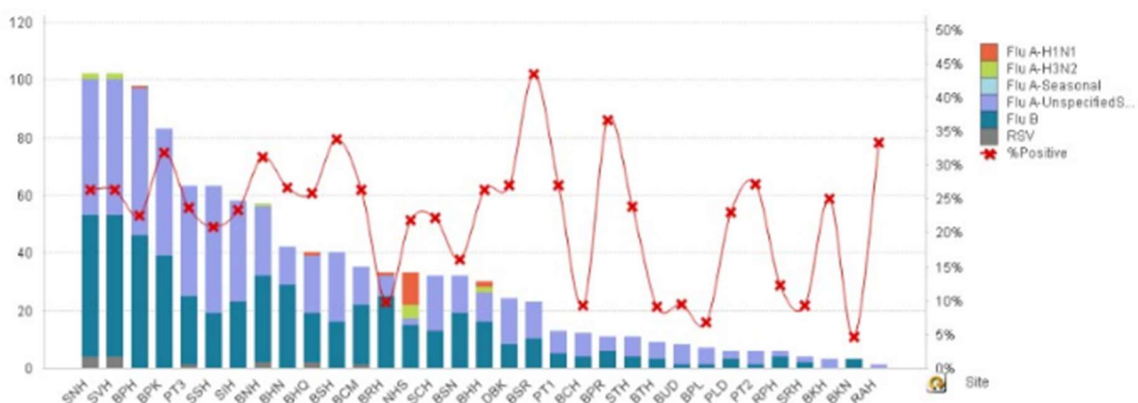


Figure 1 ผลการตรวจหาเชื้อไวรัสไข้หวัดใหญ่ จำแนกตามโรงพยาบาล จากการเฝ้าระวังทางห้องปฏิบัติการ 20 แห่ง จากกลุ่มตัวอย่างผู้ป่วย ILI ในแผนกผู้ป่วยนอกสัปดาห์ที่ 8 ระหว่างวันที่ 19 – 25 กุมภาพันธ์ 2561

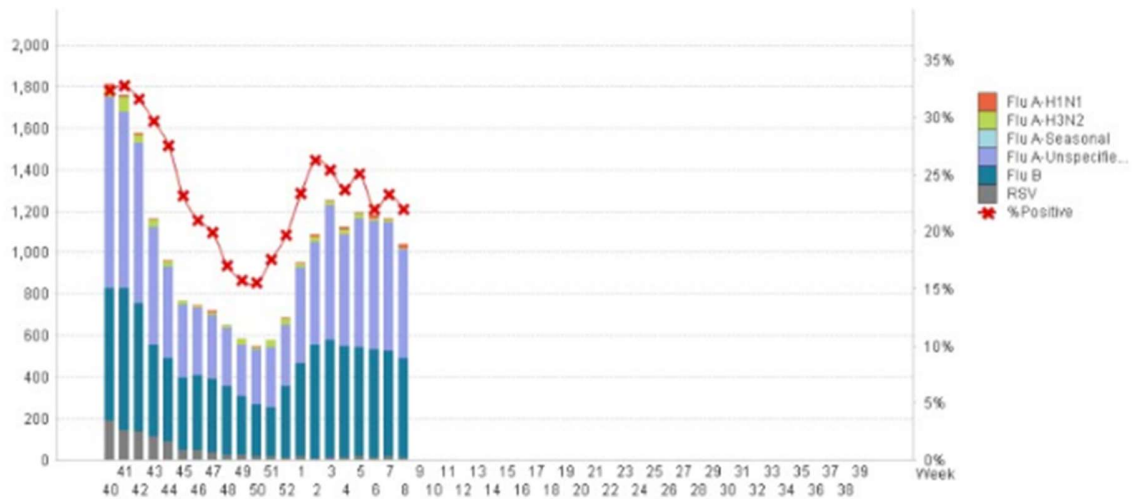


Figure 2 ผลการตรวจหาเชื้อไวรัสไข้หวัดใหญ่ จากการเฝ้าระวังทางห้องปฏิบัติการ 20 แห่ง จากกลุ่มตัวอย่างผู้ป่วย ILI ในแผนกผู้ป่วยนอก สะสม ตั้งแต่ วันที่ 2 ตุลาคม - 25 กุมภาพันธ์ 2561 (ปี 2560-2561 สัปดาห์ที่ 201740 – 201808)

#### แหล่งข้อมูล

- 1 <http://www.thainihnic.org/influenza/main.php>
- 2 <http://www.cdc.gov/flu/weekly/>
- 3 [http://www.who.int/influenza/gisrs\\_laboratory/flunet/en/](http://www.who.int/influenza/gisrs_laboratory/flunet/en/)
- 4 [http://www.who.int/influenza/gisrs\\_laboratory/updates/summaryreport/en/](http://www.who.int/influenza/gisrs_laboratory/updates/summaryreport/en/)