

สถานการณ์การเฝ้าระวังทางห้องปฏิบัติการโรคไข้หวัดใหญ่

โรงพยาบาลในเครือ บริษัทกรุงเทพดุสิตเวชการ จำกัด(มหาชน) สัปดาห์ที่ 6

ระหว่าง วันที่ 5 – 11 กุมภาพันธ์ 2561

หมายเหตุ ข้อมูลทั้งหมดเป็นข้อมูลเบื้องต้น จึงขอให้พิจารณาก่อนนำข้อมูลไปใช้

- ในสัปดาห์ที่ 6 พ.ศ. 2561 ศูนย์วิจัยสุขภาพกรุงเทพ ได้รับข้อมูลผลตรวจทางห้องปฏิบัติการ ตัวอย่างสิ่งส่งตรวจ (Nasopharyngeal swab) จำนวน 5,373 ตัวอย่าง จากการเฝ้าระวังทางห้องปฏิบัติการในเครือ 33 แห่ง ผลการตรวจทางห้องปฏิบัติการ ตรวจพบเชื้อเป็นผลบวกจำนวน 1,179 ตัวอย่าง คิดเป็นร้อยละ 21.94 %
- โดยพบสารพันธุกรรมไข้หวัดใหญ่ชนิด
 - Influenza A unspecified subtype 622 ตัวอย่าง
 - Influenza A H3N2 13 ตัวอย่าง
 - Influenza A H1N1 15 ตัวอย่าง
 - Influenza B 520 ตัวอย่าง
 - RSV 10 ตัวอย่าง
- การกระจายทางภูมิศาสตร์ : กระจาย
- แนวโน้ม: จำนวนผู้ติดเชื้อเพิ่มขึ้นเมื่อเทียบกับสัปดาห์ที่ผ่านมา
- ไข้หวัดใหญ่สายพันธุ์ที่พบมากที่สุด: Influenza A unspecified subtype
- คำแนะนำ: ศูนย์วิจัยสุขภาพกรุงเทพ คาดการณ์ว่าสัปดาห์หน้าจะมีแนวโน้มจำนวนผู้ป่วยเพิ่มขึ้น เนื่องจากเข้าสู่หน้าฝน แนะนำให้ฉีดวัคซีนชนิดสี่สายพันธุ์เพื่อป้องกันไข้หวัดใหญ่ และผู้ป่วยเป็นไข้หวัดควรป้องกันการแพร่กระจายไปสู่ผู้อื่น

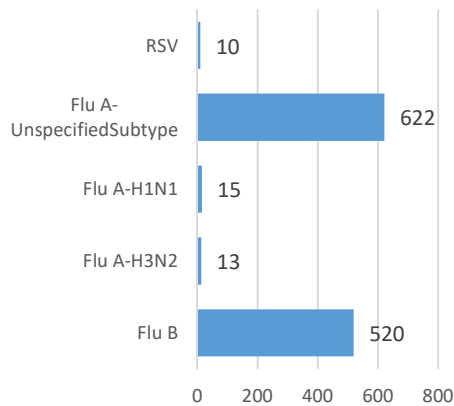
สรุป: ข้อมูลแสดงให้เห็นไข้หวัดใหญ่ยังคงกระจายหมุนเวียนในประเทศไทย

สัปดาห์ที่	ข้อมูล รพ. ในเครือ บริษัท กรุงเทพดุสิตเวชการ จำกัด (มหาชน)			ข้อมูลประเทศไทย		
	Positive	Total # Tested	% Positive	Positive	Total # Tested	% Positive
201802	1,083	4,136	26.18			
201803	1,253	4,935	25.39			
201804	1,120	4,731	23.67			
201805	1,194	4,774	25.01			
201806	1,179	5,373	21.94			

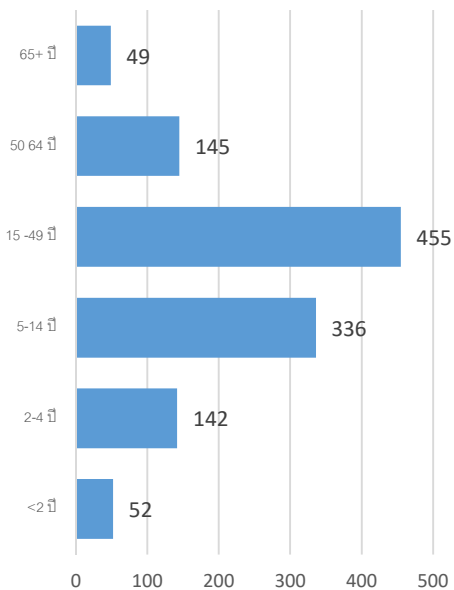
ข้อมูลสัปดาห์ที่ 6 ระหว่างวันที่

5 – 11 กุมภาพันธ์ 2561

จำแนกตามเชื้อ



จำแนกตามอายุ



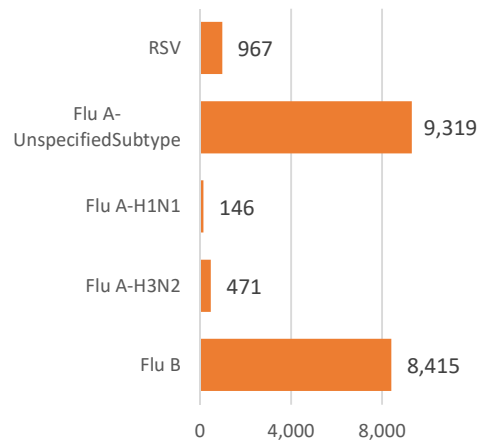
จำแนกตามเพศ

ชาย – 567 หญิง – 612

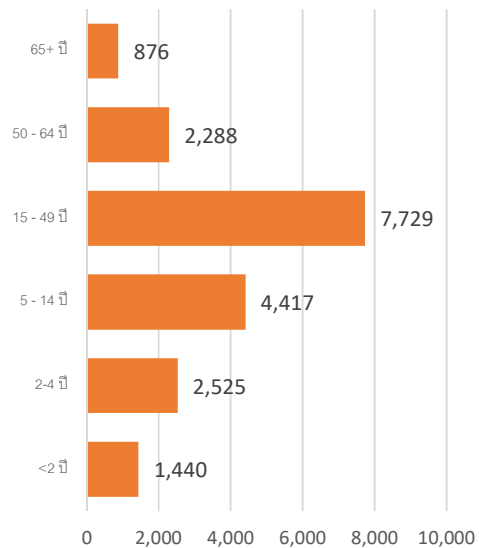
ข้อมูลสะสมตั้งแต่ 2 ตุลาคม 2560 – 11 กุมภาพันธ์

2561 (ปี 2560-2561 สัปดาห์ที่ 201740 – 201806)

จำแนกตามเชื้อ



จำแนกตามอายุ



จำแนกตามเพศ

ชาย – 9,388 หญิง – 9,902

รายงานจำนวนตัวอย่างจากผู้ป่วย ILI ในแผนกผู้ป่วยนอกทั้งหมด

ที่ส่งตรวจ และผลการตรวจหาเชื้อไวรัสไข้หวัดใหญ่ประจำสัปดาห์ที่ 6 ระหว่าง วันที่ 5 – 11 กุมภาพันธ์ 2561 และ ข้อมูลสะสมสัปดาห์ที่ 201740 – 201806 ระหว่างวันที่ 2 ตุลาคม – 11 กุมภาพันธ์ 2561 จากการเฝ้าระวังทาง ห้องปฏิบัติการ 33 แห่ง

Hospital	Influenza positive week 201806 th						Influenza positive week 201740 th – 201806 th					
	Tested	A unspecified	H1N1	H3N2	B	RSV	Tested	A unspecified	H1N1	H3N2	B	RSV
BCH	140	7	0	0	0	0	3,113	497	0	0	224	0
BCM	135	22	0	0	16	1	2,106	359	0	0	179	111
BCT	0	0	0	0	0	0	0	0	0	0	0	0
BHH	151	14	0	2	24	0	2,863	452	30	101	326	0
BHN	135	18	0	0	20	0	1,363	149	0	1	179	0
BHP	0	0	0	0	0	0	27	15	0	0	11	0
BHQ	183	19	1	0	24	29	3,336	450	10	26	395	68
BKH	21	5	0	0	3	0	413	68	0	4	92	0
BKN	121	4	0	0	5	0	1,705	105	0	0	177	97
BNH	218	35	0	0	23	3	3,513	438	2	5	380	143
BPD	0	0	0	0	0	0	492	69	0	0	52	16
BPH	424	58	0	0	47	0	6,027	765	0	2	727	0
BPK	289	37	0	0	52	0	3,374	525	1	0	524	0
BPL	108	4	0	0	3	0	1,701	116	0	0	69	0
BPR	34	3	0	0	4	0	249	19	0	0	16	2
BRH	406	9	1	0	22	0	6,404	161	1	8	740	0
BSH	155	21	0	0	26	0	1,475	173	0	0	261	0
BSN	176	14	0	0	13	0	3,277	498	0	0	256	76
BSR	46	5	0	0	7	0	646	108	0	0	104	0
BTH	105	3	0	0	6	0	1,695	107	0	0	156	0
BUD	136	18	0	0	8	0	2,124	127	2	0	217	0
DBK	99	21	0	0	14	0	1,166	185	0	0	198	0
MPH	0	0	0	0	0	0	202	40	0	0	26	5
NHS	150	3	12	8	14	0	2,735	34	88	277	295	5
PLD	52	14	0	0	4	0	166	28	0	0	22	0
PT1	73	12	0	0	8	0	1,401	109	0	0	117	12

PT2	16	1	0	0	0	0	1,217	74	0	0	83	14
PT3	281	44	0	0	17	2	2,502	250	0	0	210	14
RAH	3	1	0	0	0	0	177	22	0	0	19	0
RPH	49	3	0	0	5	0	1,017	191	0	0	73	0
SCH	138	19	0	0	9	0	2,711	413	0	0	204	0
SCT	6	1	0	0	1	0	68	11	0	0	9	0
SIH	331	33	0	1	41	0	3,782	463	2	1	471	0
RRH	0	0	0	0	0	0	0	0	0	0	0	0
SNH	474	64	0	1	67	4	4,226	522	2	12	426	169
SRH	58	1	0	0	3	0	988	62	0	0	100	0
SSH	344	53	0	0	14	0	4,804	632	0	0	376	0
STH	60	17	0	0	2	0	983	118	0	0	77	28
SVH	474	67	0	1	67	4	7,819	1,123	6	34	846	234
Total	5,373	622	15	13	520	10	79,419	9,319	146	471	8,415	967

Note: BCH: Bangkok Chanthaburi Hospital, BCM: Bangkok Chiang Mai Hospital, BCT: Bangkok Hospital China Town, BHH: Bangkok Hatyai Hospital, BHN: Bangkok Hospital Hua-Hin, BHP: Bangkok Hospital Pakchong, BHQ: Bangkok Hospital Head Quarter, BKH: Bangkok Ratchasima Hospital, BKN: Bangkok Hospital Khon Kan, BNH: BNH Hospital, BPD: Bangkok Phrapradaeng Hospital, BPH: Bangkok Pattaya Hospital, BPK: Bangkok Phuket Hospital, BPL: Bangkok Pitsanulok Hospital, BRH: Bangkok Rayong Hospital, BSH: Bangkok Samui Hospital, BSN: Bangkok Sanamchan Hospital, BSR: Bangkok Hospital Surat, BTH: Bangkok Trat Hospital, BUD: Bangkok Udon Hospital, DBK: Deubk Hospital, MPH: Mueng Petch Hospital, NHS: N-Health services, RAH: Royal Angkor International Hospital, RPH: Royal Phnom Penh Hospital, RRH: Royal Rattanak Medical Service, SCH: Samitivej Chonburi Hospital, SIH: Siroj International Hospital, SNH: Samitivej Srinakarin Hospital, SRH: Sri-Rayong Hospital, SSH: Samitivej Sriracha Hospital, STH: Samitivej Thonburi Hospital, SVH: Samitivej Hospital,

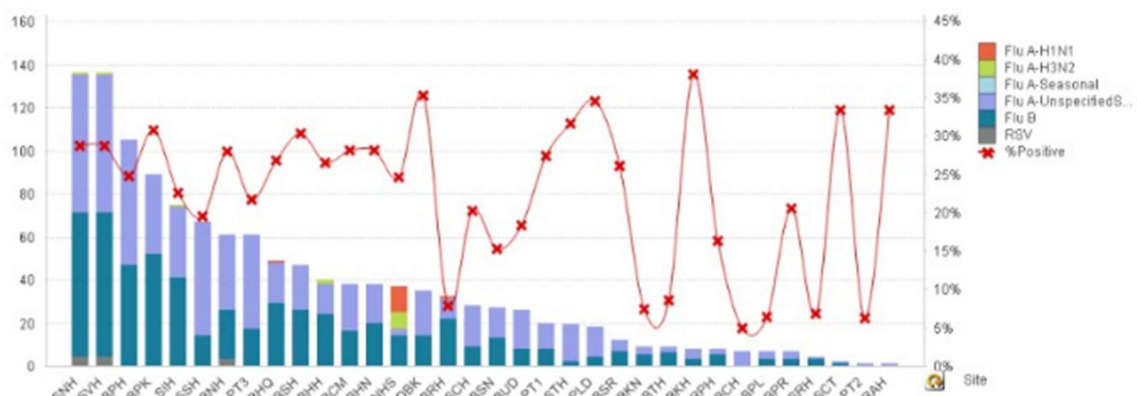


Figure 1 ผลการตรวจหาเชื้อไวรัสไข้หวัดใหญ่ จำแนกตามโรงพยาบาล จากการเฝ้าระวังทางห้องปฏิบัติการ 20 แห่ง จากกลุ่มตัวอย่างผู้ป่วย ILI ในแผนกผู้ป่วยนอกสัปดาห์ที่ 6 ระหว่างวันที่ 5 – 11 กุมภาพันธ์ 2561

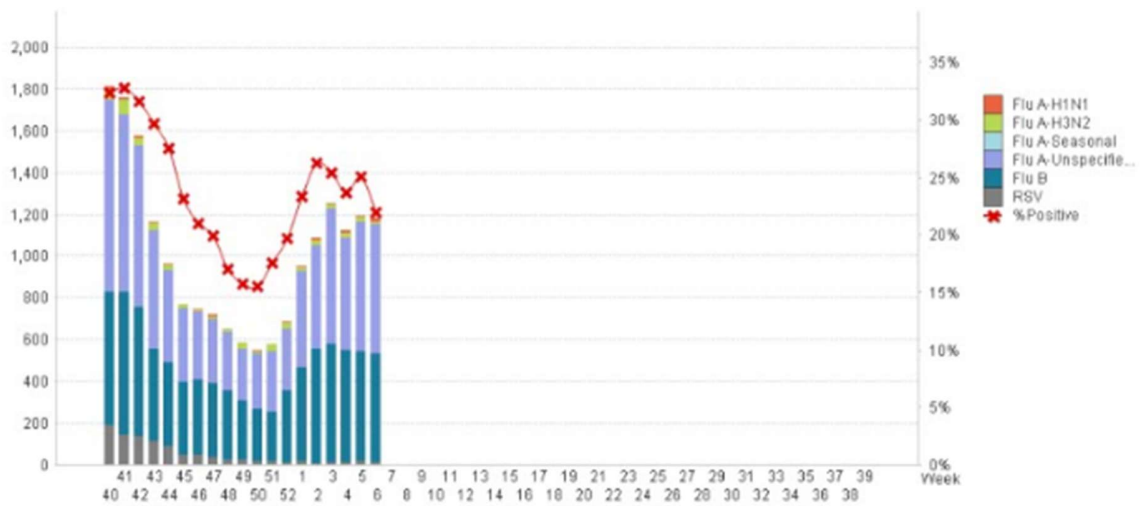


Figure 2 ผลการตรวจหาเชื้อไวรัสไข้หวัดใหญ่ จากการเฝ้าระวังทางห้องปฏิบัติการ 20 แห่ง จากกลุ่มตัวอย่างผู้ป่วย ILI ในแผนกผู้ป่วยนอก สะสม ตั้งแต่ วันที่ 2 ตุลาคม - 11 กุมภาพันธ์ 2561 (ปี 2560-2561 สัปดาห์ที่ 201740 – 201806)

แหล่งข้อมูล

- 1 <http://www.thainihnic.org/influenza/main.php>
- 2 <http://www.cdc.gov/flu/weekly/>
- 3 http://www.who.int/influenza/gisrs_laboratory/flunet/en/
- 4 http://www.who.int/influenza/gisrs_laboratory/updates/summaryreport/en/