

## สถานการณ์การเฝ้าระวังทางห้องปฏิบัติการโรคไข้หวัดใหญ่

โรงพยาบาลในเครือ บริษัทกรุงเทพดุสิตเวชการ จำกัด(มหาชน) สัปดาห์ที่ 3

ระหว่าง วันที่ 15 มกราคม – 21 มกราคม 2561

หมายเหตุ ข้อมูลทั้งหมดเป็นข้อมูลเบื้องต้น จึงขอให้พิจารณาก่อนนำข้อมูลไปใช้

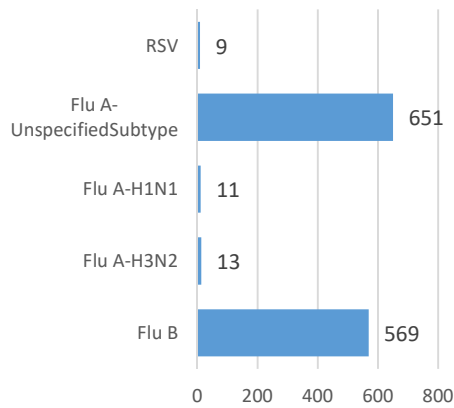
- ในสัปดาห์ที่ 3 พ.ศ. 2561 ศูนย์วิจัยสุขภาพกรุงเทพ ได้รับข้อมูลผลตรวจทางห้องปฏิบัติการ ตัวอย่างสิ่งส่งตรวจ (Nasopharyngeal swab) จำนวน 4,935 ตัวอย่าง จากการเฝ้าระวังทางห้องปฏิบัติการในเครือ 33 แห่ง ผลการตรวจทางห้องปฏิบัติการ ตรวจพบเชื้อเป็นผลบวกจำนวน 1,253 ตัวอย่าง คิดเป็นร้อยละ 25.39 %
- โดยพบสารพันธุกรรมไข้หวัดใหญ่ชนิด
  - Influenza A unspecified subtype 651 ตัวอย่าง
  - Influenza A H3N2 13 ตัวอย่าง
  - Influenza A H1N1 11 ตัวอย่าง
  - Influenza B 569 ตัวอย่าง
  - RSV 9 ตัวอย่าง
- การกระจายทางภูมิศาสตร์ : กระจาย
- แนวโน้ม: จำนวนผู้ติดเชื้อเพิ่มขึ้นเมื่อเทียบกับสัปดาห์ที่ผ่านมา
- ไข้หวัดใหญ่สายพันธุ์ที่พบมากที่สุด: Influenza A unspecified subtype
- คำแนะนำ: ศูนย์วิจัยสุขภาพกรุงเทพ คาดการณ์ว่าสัปดาห์หน้าจะมีแนวโน้มจำนวนผู้ป่วยเพิ่มขึ้น เนื่องจากเข้าสู่หน้าฝน แนะนำให้ฉีดวัคซีนชนิดสี่สายพันธุ์เพื่อป้องกันไข้หวัดใหญ่ และผู้ป่วยเป็นไข้หวัดควรป้องกันการแพร่กระจายไปสู่ผู้อื่น

สรุป: ข้อมูลแสดงให้เห็นไข้หวัดใหญ่ยังคงกระจายหมุนเวียนในประเทศไทย

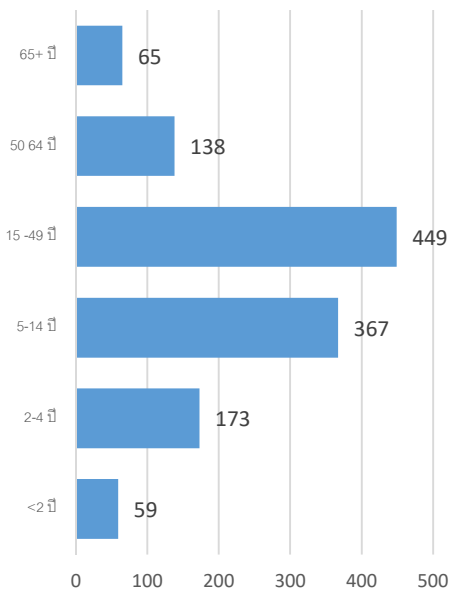
สัปดาห์ที่	ข้อมูล รพ. ในเครือ บริษัท กรุงเทพดุสิตเวชการ จำกัด (มหาชน)			ข้อมูลประเทศไทย		
	Positive	Total # Tested	% Positive	Positive	Total # Tested	% Positive
201751	580	3,301	17.57	0	4	0.00
201752	683	3,472	19.67	1	2	50.00
201801	950	4,068	23.35			
201802	1,083	4,136	26.18			
201803	1,253	4,935	25.39			

ข้อมูลสัปดาห์ที่ 3 ระหว่างวันที่  
15 มกราคม – 21 มกราคม 2561

จำแนกตามเชื้อ



จำแนกตามอายุ

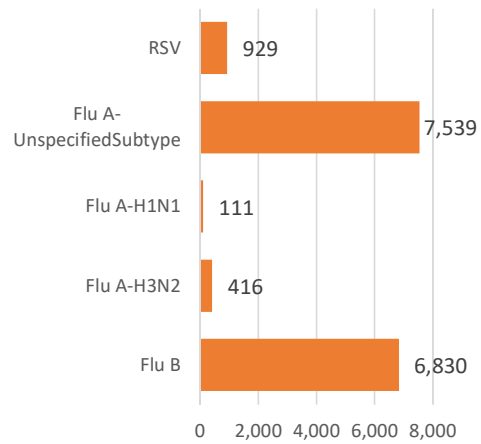


จำแนกตามเพศ

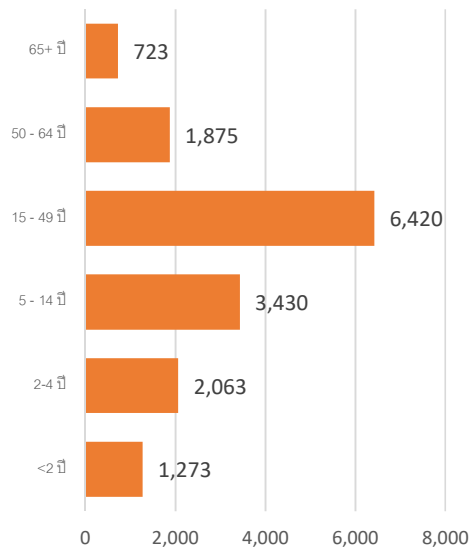
ชาย – 608      หญิง – 645

ข้อมูลสะสมตั้งแต่ 2 ตุลาคม 2560 – 21 มกราคม  
2561 (ปี 2560-256 สัปดาห์ที่ 201740 – 201803)

จำแนกตามเชื้อ



จำแนกตามอายุ



จำแนกตามเพศ

ชาย – 7,682      หญิง – 8,116

## รายงานจำนวนตัวอย่างจากผู้ป่วย ILI ในแผนกผู้ป่วยนอกทั้งหมด

ที่ส่งตรวจ และผลการตรวจหาเชื้อไวรัสไข้หวัดใหญ่ประจำสัปดาห์ที่ 3 ระหว่าง วันที่ 15 มกราคม – 21 มกราคม

2561 และ ข้อมูลสะสมสัปดาห์ที่ 201740 – 201803 ระหว่างวันที่ 2 ตุลาคม – 21 มกราคม 2561 จากการเฝ้าระวังทางห้องปฏิบัติการ 33 แห่ง

Hospital	Influenza positive week 201803 <sup>rd</sup>						Influenza positive week 201740 <sup>th</sup> – 201803 <sup>rd</sup>					
	Tested	A unspecified	H1N1	H3N2	B	RSV	Tested	A unspecified	H1N1	H3N2	B	RSV
BCH	118	2	0	0	5	0	2,743	485	0	0	218	0
BCM	121	16	0	0	21	2	1,721	303	0	0	134	107
BCT	0	0	0	0	0	0	0	0	0	0	0	0
BHH	188	28	2	2	19	0	2,390	391	28	91	252	0
BHN	94	11	0	0	22	0	1,069	117	0	1	132	0
BHP	1	1	0	0	0	0	25	14	0	0	10	0
BHQ	208	38	1	1	23	1	2,815	380	7	23	316	66
BKH	20	2	0	0	1	0	370	60	0	2	85	0
BKN	109	12	0	0	6	0	1,407	89	0	0	151	97
BNH	238	55	0	0	21	3	2,879	343	1	4	316	137
BPD	0	0	0	0	0	0	492	69	0	0	52	16
BPH	432	44	0	1	38	0	4,798	583	0	2	593	0
BPK	229	43	1	0	46	0	2,529	396	0	0	383	0
BPL	103	2	0	0	2	0	1,422	104	0	0	61	0
BPR	22	3	0	0	5	0	147	8	0	0	11	2
BRH	381	7	0	0	35	0	5,287	140	0	7	648	0
BSH	131	15	0	0	30	0	1,063	124	0	0	180	0
BSN	145	14	0	0	5	0	2,815	463	0	0	228	76
BSR	46	7	0	0	11	0	511	85	0	0	84	0
BTH	81	6	0	0	4	0	1,423	96	0	0	144	0
BUD	115	10	0	0	6	0	1,764	82	2	0	193	0
DBK	82	12	0	0	17	0	869	119	0	0	147	0
MPH	0	0	0	0	0	0	202	40	0	0	26	5
NHS	127	0	7	8	10	0	2,340	28	64	246	252	5
PT1	43	4	0	0	4	0	1,234	79	0	0	97	12
PT2	34	2	0	0	2	0	1,156	70	0	0	82	14

PT3	241	30	0	0	28	0	1,751	149	0	0	153	12
RAH	0	0	0	0	0	0	172	21	0	0	19	0
RPH	59	10	0	0	3	0	868	183	0	0	59	0
SCH	143	17	0	0	9	0	2,291	347	0	0	185	0
SCT	8	3	0	0	0	0	78	17	0	0	8	0
SIH	238	29	0	0	37	0	2,859	338	1	0	342	0
RRH	0	0	0	0	0	0	0	0	0	0	0	0
SNH	224	36	0	0	31	2	3,213	375	1	10	292	161
SRH	55	1	0	0	1	0	848	61	0	0	92	0
SSH	308	57	0	0	24	0	3,813	472	0	0	312	0
STH	52	7	0	0	6	0	823	92	0	0	67	28
SVH	521	94	0	1	88	2	6,443	937	6	30	651	215
<b>Total</b>	<b>4,935</b>	<b>651</b>	<b>11</b>	<b>13</b>	<b>569</b>	<b>9</b>	<b>64,578</b>	<b>7,539</b>	<b>111</b>	<b>416</b>	<b>6,830</b>	<b>929</b>

Note: BCH: Bangkok Chanthaburi Hospital, BCM: Bangkok Chiang Mai Hospital, BCT: Bangkok Hospital China Town, BHH: Bangkok Hatyai Hospital, BHN: Bangkok Hospital Hua-Hin, BHP: Bangkok Hospital Pakchong, BHQ: Bangkok Hospital Head Quarter, BKH: Bangkok Ratchasima Hospital, BKN: Bangkok Hospital Khon Kan, BNH: BNH Hospital, BPD: Bangkok Phrapradaeng Hospital, BPH: Bangkok Pattaya Hospital, BPK: Bangkok Phuket Hospital, BPL: Bangkok Pitsanulok Hospital, BRH: Bangkok Rayong Hospital, BSH: Bangkok Samui Hospital, BSN: Bangkok Sanamchan Hospital, BSR: Bangkok Hospital Surat, BTH: Bangkok Trat Hospital, BUD: Bangkok Udon Hospital, DBK: Deubk Hospital, MPH: Mueng Petch Hospital, NHS: N-Health services, RAH: Royal Angkor International Hospital, RPH: Royal Phnom Penh Hospital, RRH: Royal Rattanak Medical Service, SCH: Samitivej Chonburi Hospital, SIH: Siroroj International Hospital, SNH: Samitivej Srinakarin Hospital, SRH: Sri-Rayong Hospital, SSH: Samitivej Sriracha Hospital, STH: Samitivej Thonburi Hospital, SVH: Samitivej Hospital,

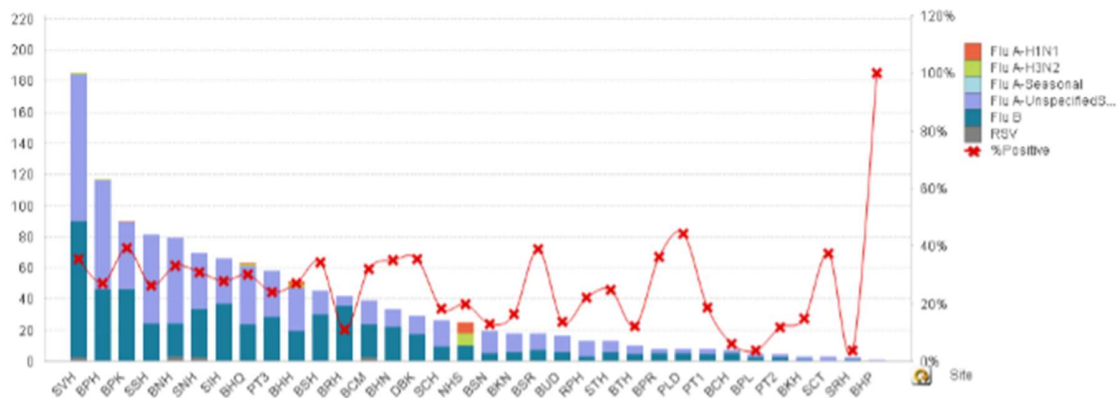


Figure 1 ผลการตรวจหาเชื้อไวรัสไข้หวัดใหญ่ จำแนกตามโรงพยาบาล จากการเฝ้าระวังทางห้องปฏิบัติการ 20 แห่ง จากกลุ่มตัวอย่างผู้ป่วย ILI ในแผนกผู้ป่วยนอกสัปดาห์ที่ 3 ระหว่างวันที่ 15 มกราคม – 21 มกราคม 2561

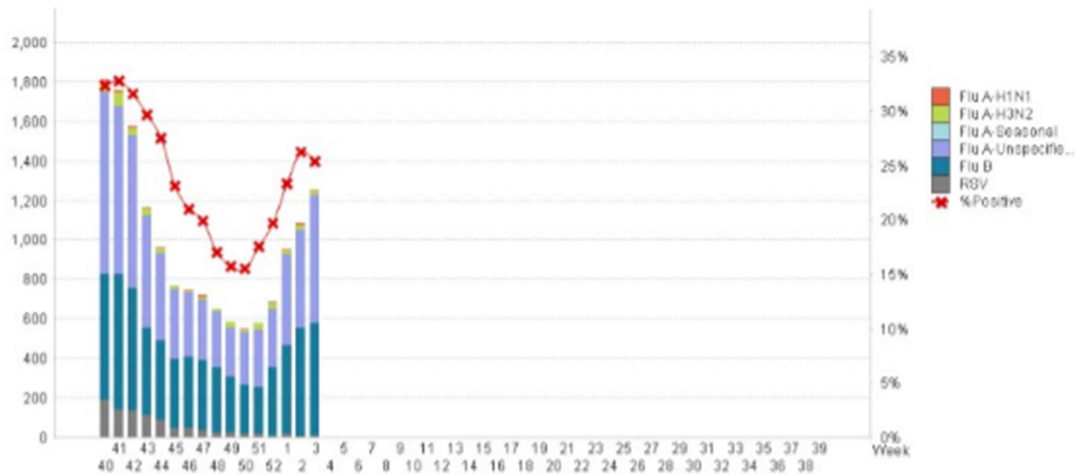


Figure 2 ผลการตรวจหาเชื้อไวรัสไข้หวัดใหญ่ จากการเฝ้าระวังทางห้องปฏิบัติการ 20 แห่ง จากกลุ่มตัวอย่างผู้ป่วย ILI ในแผนกผู้ป่วยนอก สะสม ตั้งแต่ วันที่ 2 ตุลาคม - 21 มกราคม 2561 (ปี 2560-2561 สัปดาห์ที่ 201740 – 201803)

#### แหล่งข้อมูล

- 1 <http://www.thainihnic.org/influenza/main.php>
- 2 <http://www.cdc.gov/flu/weekly/>
- 3 [http://www.who.int/influenza/gisrs\\_laboratory/flunet/en/](http://www.who.int/influenza/gisrs_laboratory/flunet/en/)
- 4 [http://www.who.int/influenza/gisrs\\_laboratory/updates/summaryreport/en/](http://www.who.int/influenza/gisrs_laboratory/updates/summaryreport/en/)