

## สถานการณ์การเฝ้าระวังทางห้องปฏิบัติการโรคไข้หวัดใหญ่

โรงพยาบาลในเครือ บริษัทกรุงเทพดุสิตเวชการ จำกัด(มหาชน) สัปดาห์ที่ 1

ระหว่าง วันที่ 1 มกราคม – 7 มกราคม 2561

หมายเหตุ ข้อมูลทั้งหมดเป็นข้อมูลเบื้องต้น จึงขอให้พิจารณาก่อนนำข้อมูลไปใช้

- ในสัปดาห์ที่ 1 พ.ศ. 2561 ศูนย์วิจัยสุขภาพกรุงเทพ ได้รับข้อมูลผลตรวจทางห้องปฏิบัติการ ตัวอย่างสิ่งส่งตรวจ (Nasopharyngeal swab) จำนวน 4,068 ตัวอย่าง จากการเฝ้าระวังทางห้องปฏิบัติการในเครือ 33 แห่ง ผลการตรวจทางห้องปฏิบัติการ ตรวจพบเชื้อเป็นผลบวกจำนวน 950 ตัวอย่าง คิดเป็นร้อยละ 23.35 %
- โดยพบสารพันธุกรรมไข้หวัดใหญ่ชนิด
  - Influenza A unspecified subtype 463 ตัวอย่าง
  - Influenza A H3N2 18 ตัวอย่าง
  - Influenza A H1N1 6 ตัวอย่าง
  - Influenza B 449 ตัวอย่าง
  - RSV 15 ตัวอย่าง
- การกระจายทางภูมิศาสตร์ : กระจาย
- แนวโน้ม: จำนวนผู้ติดเชื้อเพิ่มขึ้นเมื่อเทียบกับสัปดาห์ที่ผ่านมา
- ไข้หวัดใหญ่สายพันธุ์ที่พบมากที่สุด: Influenza A unspecified subtype
- คำแนะนำ: ศูนย์วิจัยสุขภาพกรุงเทพ คาดการณ์ว่าสัปดาห์หน้าจะมีแนวโน้มจำนวนผู้ป่วยเพิ่มขึ้น เนื่องจากเข้าสู่หน้าฝน แนะนำให้ฉีดวัคซีนชนิดสี่สายพันธุ์เพื่อป้องกันไข้หวัดใหญ่ และผู้ป่วยเป็นไข้หวัดควรป้องกันการแพร่กระจายไปสู่ผู้อื่น

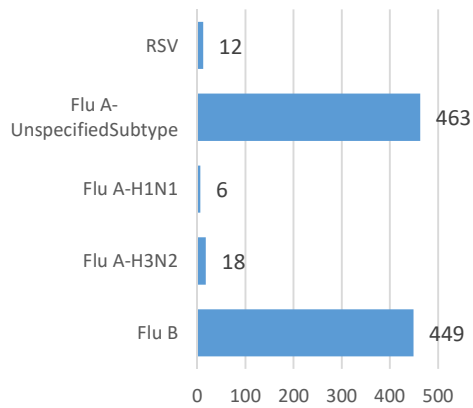
สรุป: ข้อมูลแสดงให้เห็นไข้หวัดใหญ่ยังคงกระจายหมุนเวียนในประเทศไทย

สัปดาห์ที่	ข้อมูล รพ. ในเครือ บริษัท กรุงเทพดุสิตเวชการ จำกัด (มหาชน)			ข้อมูลประเทศไทย		
	Positive	Total # Tested	% Positive	Positive	Total # Tested	% Positive
201749	564	3,284	17.17	1	8	12.50
201750	545	3,517	15.50	1	15	6.67
201751	580	3,301	17.57	0	4	0.00
201752	683	3,472	19.67	1	2	50.00
201801	950	4,068	23.35			

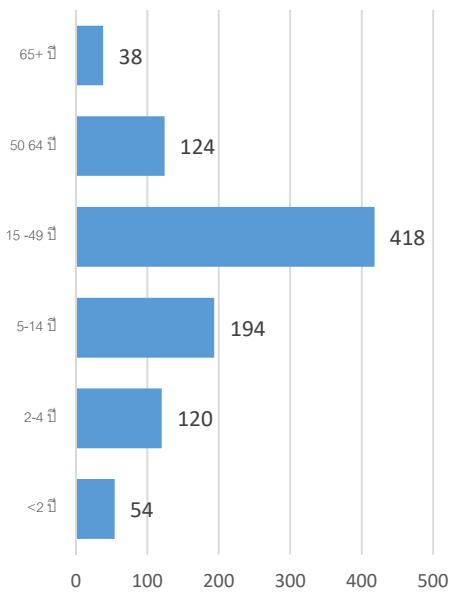
## ข้อมูลสัปดาห์ที่ 1 ระหว่างวันที่

1 มกราคม – 7 มกราคม 2561

## จำแนกตามเชื้อ



## จำแนกตามอายุ



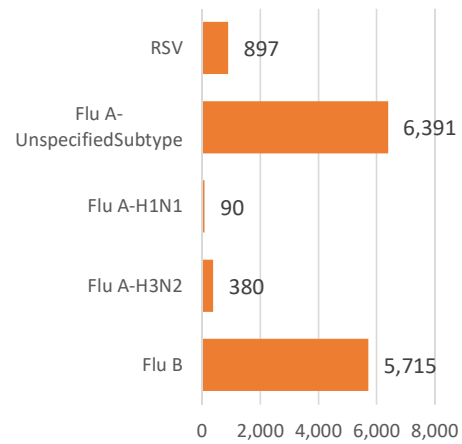
## จำแนกตามเพศ

ชาย – 488 หญิง – 462

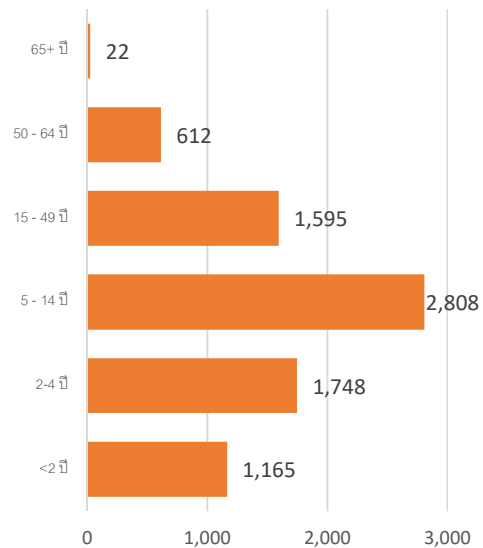
## ข้อมูลสะสมตั้งแต่ 2 ตุลาคม 2560 – 7 มกราคม

2561 (ปี 2560-2561 สัปดาห์ที่ 201740 – 201801)

## จำแนกตามเชื้อ



## จำแนกตามอายุ



## จำแนกตามเพศ

ชาย – 6,551 หญิง – 6,913

## รายงานจำนวนตัวอย่างจากผู้ป่วย ILI ในแผนกผู้ป่วยนอกทั้งหมด

ที่ส่งตรวจ และผลการตรวจหาเชื้อไวรัสไข้หวัดใหญ่ประจำสัปดาห์ที่ 1 ระหว่าง วันที่ 1 มกราคม – 7 มกราคม 2561

และ ข้อมูลสะสมสัปดาห์ที่ 201740 – 201801 ระหว่างวันที่ 2 ตุลาคม – 7 มกราคม 2561 จากการเฝ้าระวังทาง

ห้องปฏิบัติการ 33 แห่ง

Hospital	Influenza positive week 201801 <sup>st</sup>						Influenza positive week 201740 <sup>th</sup> – 201801 <sup>st</sup>					
	Tested	A unspecified	H1N1	H3N2	B	RSV	Tested	A unspecified	H1N1	H3N2	B	RSV
BCH	152	6	0	0	9	0	2,501	478	0	0	203	0
BCM	113	21	0	0	8	2	1,480	263	0	0	99	104
BCT	0	0	0	0	0	0	0	0	0	0	0	0
BHH	175	27	2	7	20	0	2,041	338	24	84	201	0
BHN	109	8	0	0	18	0	898	94	0	1	104	0
BHP	2	0	0	0	1	0	23	13	0	0	9	0
BHQ	165	25	1	1	25	0	2,434	315	5	20	267	65
BKH	15	1	0	0	3	0	333	52	0	2	81	0
BKN	89	4	0	0	5	3	1,208	70	0	0	138	97
BNH	177	25	0	0	40	2	2,464	259	1	4	273	133
BPD	22	0	0	0	3	0	514	69	0	0	55	16
BPH	351	46	0	0	40	0	4,029	469	0	0	509	0
BPK	215	39	0	0	33	0	2,140	315	0	0	299	0
BPL	71	3	0	0	0	0	1,252	102	0	0	58	0
BPR	22	1	0	0	0	0	111	4	0	0	3	2
BRH	246	0	0	0	13	0	4,638	130	0	7	594	0
BSH	96	19	0	0	14	0	818	95	0	0	121	0
BSN	134	7	0	0	10	0	2,551	434	0	0	218	76
BSR	21	3	0	0	7	0	423	62	0	0	67	0
BTH	89	2	0	0	1	0	1,274	86	0	0	137	0
BUD	99	1	0	0	12	0	1,576	71	2	0	182	0
DBK	81	20	0	0	19	0	696	94	0	0	117	0
MPH	0	0	0	0	0	0	202	40	0	0	26	5
NHS	124	5	3	8	12	0	2,086	24	54	229	222	5
PT1	55	5	0	0	8	0	1,140	68	0	0	86	12
PT2	19	0	0	0	2	1	1,104	63	0	0	80	13

PT3	212	21	0	0	21	0	1,298	84	0	0	99	12
RAH	24	4	0	0	6	0	165	19	0	0	18	0
RPH	43	7	0	0	6	0	768	167	0	0	53	0
SCH	119	13	0	0	5	0	2,041	321	0	0	163	0
SCT	8	3	0	0	0	0	66	13	0	0	8	0
SIH	238	45	0	0	26	0	2,372	282	1	0	275	0
RRH	0	0	0	0	0	0	0	0	0	0	0	0
SNH	178	26	0	0	11	1	2,803	317	0	8	236	158
SRH	27	0	0	0	0	0	762	59	0	0	89	0
SSH	196	14	0	0	13	0	3,294	386	0	0	270	0
STH	42	6	0	0	9	0	737	81	0	0	58	28
SVH	339	56	0	1	49	6	5,456	780	3	25	453	210
<b>Total</b>	<b>4,068</b>	<b>463</b>	<b>6</b>	<b>18</b>	<b>449</b>	<b>15</b>	<b>55,528</b>	<b>6,391</b>	<b>90</b>	<b>380</b>	<b>5,715</b>	<b>912</b>

Note: BCH: Bangkok Chanthaburi Hospital, BCM: Bangkok Chiang Mai Hospital, BCT: Bangkok Hospital China Town, BHH: Bangkok Hatyai Hospital, BHN: Bangkok Hospital Hua-Hin, BHP: Bangkok Hospital Pakchong, BHQ: Bangkok Hospital Head Quarter, BKH: Bangkok Ratchasima Hospital, BKN: Bangkok Hospital Khon Kan, BNH: BNH Hospital, BPD: Bangkok Phrapradaeng Hospital, BPH: Bangkok Pattaya Hospital, BPK: Bangkok Phuket Hospital, BPL: Bangkok Pitsanulok Hospital, BRH: Bangkok Rayong Hospital, BSH: Bangkok Samui Hospital, BSN: Bangkok Sanamchan Hospital, BSR: Bangkok Hospital Surat, BTH: Bangkok Trat Hospital, BUD: Bangkok Udon Hospital, DBK: Deubk Hospital, MPH: Mueng Petch Hospital, NHS: N-Health services, RAH: Royal Angkor International Hospital, RPH: Royal Phnom Penh Hospital, RRH: Royal Rattanak Medical Service, SCH: Samitivej Chonburi Hospital, SIH: Siroj International Hospital, SNH: Samitivej Srinakarin Hospital, SRH: Sri-Rayong Hospital, SSH: Samitivej Sriracha Hospital, STH: Samitivej Thonburi Hospital, SVH: Samitivej Hospital,

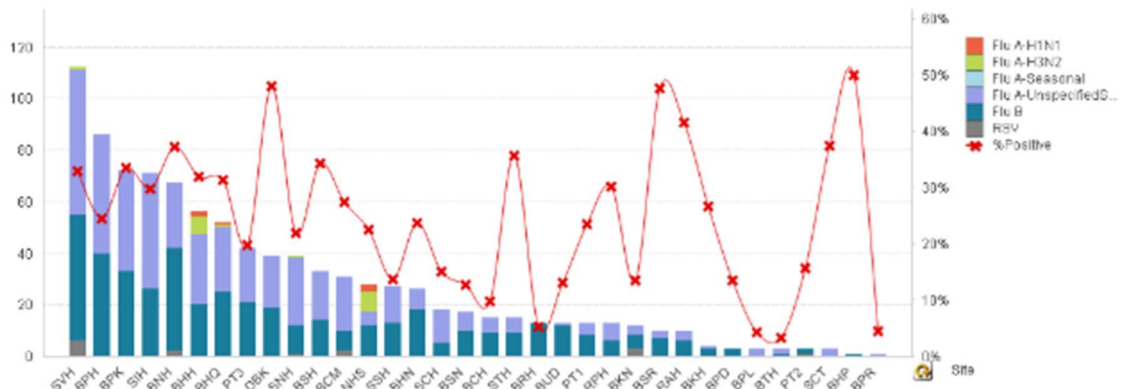


Figure 1 ผลการตรวจหาเชื้อไวรัสไข้หวัดใหญ่ จำแนกตามโรงพยาบาล จากการเฝ้าระวังทางห้องปฏิบัติการ 20 แห่ง จากกลุ่มตัวอย่างผู้ป่วย ILI ในแผนกผู้ป่วยนอกสัปดาห์ที่ 1 ระหว่างวันที่ 1 มกราคม – 7 มกราคม 2561

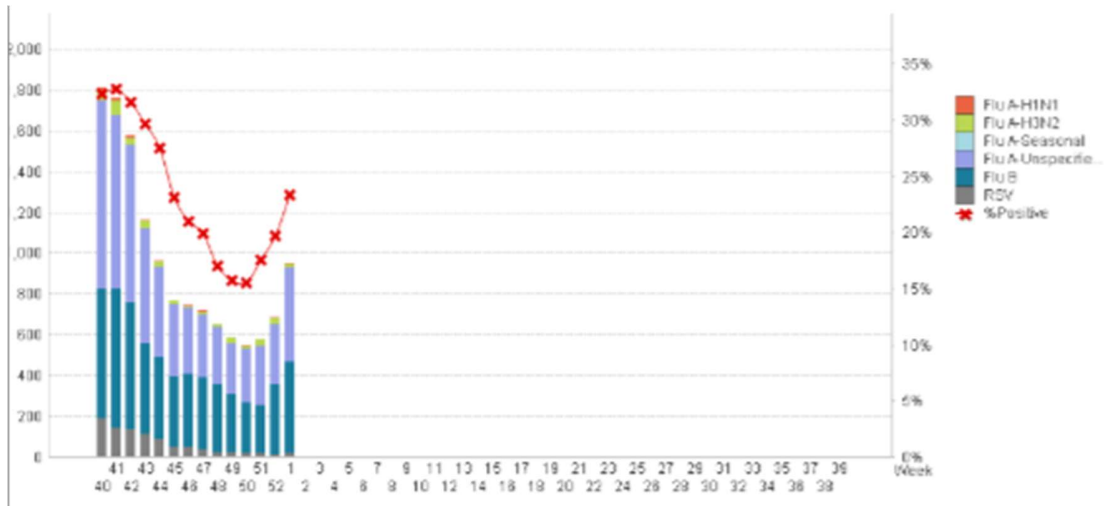


Figure 2 ผลการตรวจหาเชื้อไวรัสไข้หวัดใหญ่ จากการเฝ้าระวังทางห้องปฏิบัติการ 20 แห่ง จากกลุ่มตัวอย่างผู้ป่วย ILI ในแผนกผู้ป่วยนอก สะสม ตั้งแต่ วันที่ 2 ตุลาคม - 7 มกราคม 2561 (ปี 2560-2561 สัปดาห์ที่ 201740 – 201801)

#### แหล่งข้อมูล

- 1 <http://www.thainihnic.org/influenza/main.php>
- 2 <http://www.cdc.gov/flu/weekly/>
- 3 [http://www.who.int/influenza/gisrs\\_laboratory/flunet/en/](http://www.who.int/influenza/gisrs_laboratory/flunet/en/)
- 4 [http://www.who.int/influenza/gisrs\\_laboratory/updates/summaryreport/en/](http://www.who.int/influenza/gisrs_laboratory/updates/summaryreport/en/)