

## สถานการณ์การเฝ้าระวังทางห้องปฏิบัติการโรคไข้หวัดใหญ่

โรงพยาบาลในเครือ บริษัท กรุงเทพดุสิตเวชการ จำกัด (มหาชน)

Month 3<sup>rd</sup> (Week 9 – Week 13) สัปดาห์ที่ 9<sup>th</sup> – 13<sup>th</sup> ระหว่าง วันที่ 26 กุมภาพันธ์ 2561 – 1 เมษายน 2561

หมายเหตุ ข้อมูลทั้งหมดเป็นข้อมูลเบื้องต้น จึงขอให้พิจารณาจนนำข้อมูลไปใช้

- ในสัปดาห์ที่ 9<sup>th</sup> – 13<sup>th</sup> พ.ศ. 2561 ศูนย์วิจัยสุขภาพกรุงเทพ ได้รับข้อมูลผลตรวจทางห้องปฏิบัติการ ตัวอย่างสิ่งส่งตรวจ (Nasopharyngeal swab) จำนวน 18,658 ตัวอย่าง จากการเฝ้าระวังทางห้องปฏิบัติการในเครือ 32 แห่ง ผลการตรวจทางห้องปฏิบัติการ ตรวจพบเชื้อเป็นผลบวกจำนวน 4,006 ตัวอย่าง คิดเป็นร้อยละ 21.47 จากตัวอย่างส่งตรวจทั้งหมด
- โดยพบสารพันธุกรรมไข้หวัดใหญ่ชนิด
 

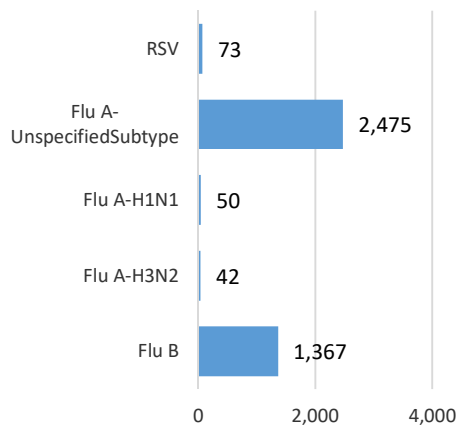
• Influenza A unspecified subtype	2,475	ตัวอย่าง
• Influenza A H1N1	50	ตัวอย่าง
• Influenza A H3N2	42	ตัวอย่าง
• Influenza B	1,367	ตัวอย่าง
• RSV	73	ตัวอย่าง
- การกระจายทางภูมิศาสตร์ : กระจาย
- แนวโน้ม: จำนวนผู้ติดเชื้อ**เพิ่มขึ้น**เมื่อเทียบกับเดือนที่ผ่านมา (กุมภาพันธ์: 3,042/17,768 (17.11%))
- ไข้หวัดใหญ่สายพันธุ์ที่พบมากที่สุด: Influenza A unspecified subtype
- คำแนะนำ: ศูนย์วิจัยสุขภาพกรุงเทพพยากรณ์ว่าในเดือนกันยายนจะมีแนวโน้มการติดเชื้อไข้หวัดเพิ่มขึ้น แนะนำให้ประชาชนดูแลสุขภาพให้แข็งแรง และฉีดวัคซีนป้องกันไข้หวัดใหญ่ชนิด 4 สายพันธุ์

สรุป: ข้อมูลแสดงให้เห็นไข้หวัดใหญ่ยังคงกระจายหมุนเวียนในประเทศไทย

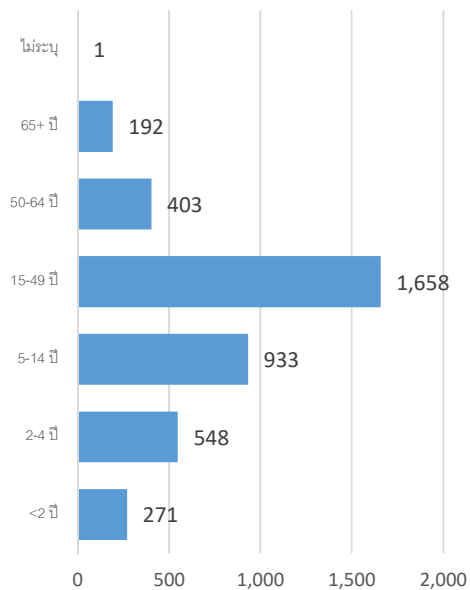
2018		ข้อมูล รพ. ในเครือ บริษัท กรุงเทพดุสิตเวชการ จำกัด (มหาชน)			ข้อมูลศูนย์ไข้หวัดใหญ่แห่งชาติ <sup>1</sup>		
สัปดาห์ที่	เดือน	Positive	Total # Tested	% Positive	Positive	Total # Tested	% Positive
1-4	January	4,406	17,841	24.70			
5-8	February	3,042	17,768	17.11			
9-13	March	4,006	18,658	21.47			

ข้อมูลสัปดาห์ที่ 9<sup>th</sup> – 13<sup>th</sup> ระหว่าง  
วันที่ 26 กุมภาพันธ์ – 1 เมษายน 2561

### จำแนกตามเชื้อ



### จำแนกตามอายุ

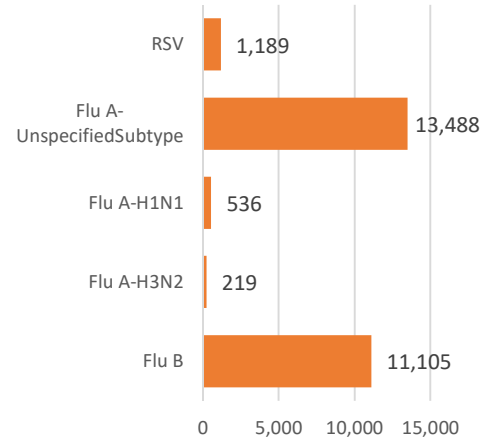


### จำแนกตามเพศ

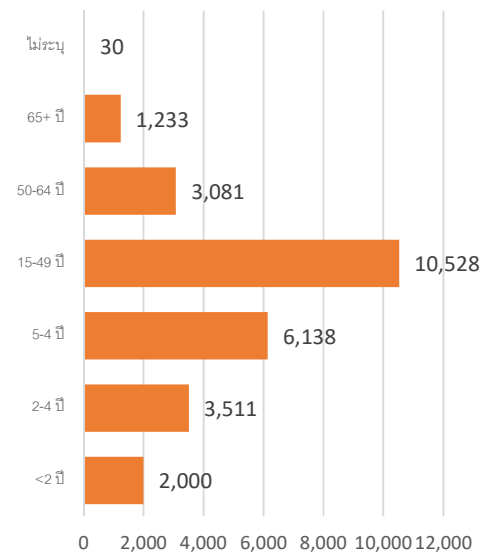
ชาย – 1,920      หญิง – 2,085

ข้อมูลสะสมตั้งแต่ 2 ตุลาคม – 1 เมษายน 2561 (ปี  
2560-256 สัปดาห์ที่ 201740 – 201813)

### จำแนกตามเชื้อ



### จำแนกตามอายุ



### จำแนกตามเพศ

ชาย – 12,890      หญิง – 13,617

## รายงานจำนวนตัวอย่างจากผู้ป่วย ILI ในแผนกผู้ป่วยนอกทั้งหมด

ที่สุ่มส่งตรวจ และผลการตรวจหาเชื้อไวรัสไข้หวัดใหญ่ประจำสัปดาห์ที่ 9<sup>th</sup> -13<sup>th</sup> ระหว่าง 26 กุมภาพันธ์ 2561 - 1

เมษายน 2561 และ ข้อมูลสะสมสัปดาห์ที่ 201740 - 201813 ระหว่างวันที่ 2 ตุลาคม - 1 เมษายน 2561 จากกา

เฝ้าระวังทางห้องปฏิบัติการ 32 แห่ง

Hospital	Influenza positive week 201809 <sup>th</sup> - 201813 <sup>th</sup>					Influenza positive week 201740 <sup>th</sup> - 201813 <sup>th</sup>				
	Tested	A unspecified	H1N1	H3N2	B	Tested	A unspecified	H1N1	H3N2	B
BCH	883	131	2	1	50	3,879	541	0	0	250
BCM	410	45	0	0	34	2,830	446	0	0	262
BCT	0	0	0	0	0	0	0	0	0	0
BHH	462	45	3	4	31	3,580	520	35	108	395
BHN	366	52	0	2	40	2,020	227	0	4	270
BHP	4	3	0	0	1	31	18	0	0	12
BHQ	727	115	7	2	75	4,402	604	18	28	511
BKH	54	11	0	1	5	495	85	0	5	98
BKN	405	35	0	0	16	2,294	154	0	0	200
BNH	840	124	0	0	102	4,748	610	2	6	541
BPD	0	0	0	0	0	0	0	0	0	0
BPH	1,686	284	2	0	144	8,549	1,170	2	2	969
BPK	796	106	0	0	95	4,683	715	1	1	702
BPL	406	11	0	0	6	2,309	138	0	0	81
BPR	118	18	0	0	7	629	86	0	0	60
BRH	1,419	43	1	1	62	8,497	212	3	9	849
BSH	415	72	0	0	58	2,136	288	0	0	361
BSN	727	129	0	0	32	4,355	654	0	0	317
BSR	168	23	0	0	23	908	150	0	0	144
BTH	372	11	0	0	14	2,260	128	0	0	180
BUD	504	38	2	0	19	2,807	176	4	0	240
DBK	301	46	0	0	52	1,672	282	0	0	270
MPH	0	0	0	0	0	0	0	0	0	0
NHS	573	8	30	29	44	3,601	49	134	319	369
PLD	172	37	0	0	12	897	147	0	0	90

Hospital	Influenza positive week 201809 <sup>th</sup> - 201813 <sup>th</sup>					Influenza positive week 201740 <sup>th</sup> - 201813 <sup>th</sup>				
	Tested	A unspecified	H1N1	H3N2	B	Tested	A unspecified	H1N1	H3N2	B
PT1	186	26	0	0	21	1,317	194	0	0	152
PT2	87	10	0	0	1	629	57	0	0	20
PT3	989	186	0	0	66	6,113	933	1	0	556
RAH	2	0	0	0	0	182	23	0	0	19
RPH	188	9	0	0	14	1,303	202	0	0	96
SCH	842	198	0	0	56	3,854	657	0	0	279
SCT	26	3	0	0	5	44	5	0	0	8
SIH	769	51	0	1	74	5,046	600	2	1	593
SNH	1,656	295	4	2	113	9,202	1,342	10	34	829
SRH	158	11	0	0	4	1,223	75	0	0	108
SSH	1,226	239	0	0	60	6,717	969	0	0	487
STH	221	28	0	0	13	1,305	163	0	0	97
SVH	1,656	295	4	2	113	10,303	1,510	11	39	1,070
<b>Total</b>	<b>18,658</b>	<b>2,475</b>	<b>50</b>	<b>42</b>	<b>1,367</b>	<b>111,021</b>	<b>13,488</b>	<b>219</b>	<b>536</b>	<b>11,105</b>

Note: BCH: Bangkok Chanthaburi Hospital, BCM: Bangkok Chiang Mai Hospital, BCT: Bangkok Hospital China Town, BHH: Bangkok Hatyai Hospital, BHN: Bangkok Hospital Hua-Hin, BHP: Bangkok Hospital Pakchong, BHQ: Bangkok Hospital Head Quarter, BKH: Bangkok Ratchasima Hospital, BKN: Bangkok Hospital Khon Kan, BNH: BNH Hospital, BPD: Bangkok Phrapradaeng Hospital, BPH: Bangkok Pattaya Hospital, BPK: Bangkok Phuket Hospital, BPL: Bangkok Pitsanulok Hospital, BRH: Bangkok Rayong Hospital, BSH: Bangkok Samui Hospital, BSN: Bangkok Sanamchan Hospital, BSR: Bangkok Hospital Surat, BTH: Bangkok Trat Hospital, BUD: Bangkok Udon Hospital, DBK: Deubk Hospital, MPH: Mueng Petch Hospital, NHS: N-Health services, RAH: Royal Angkor International Hospital, RPH: Royal Phnom Penh Hospital, RRH: Royal Rattanak Medical Service, SCH: Samitivej Chonburi Hospital, SIH: Siriroj International Hospital, SNH: Samitivej Srinakarin Hospital, SRH: Sri-Rayong Hospital, SSH: Samitivej Sriracha Hospital, STH: Samitivej Thonburi Hospital, SVH: Samitivej Hospital,

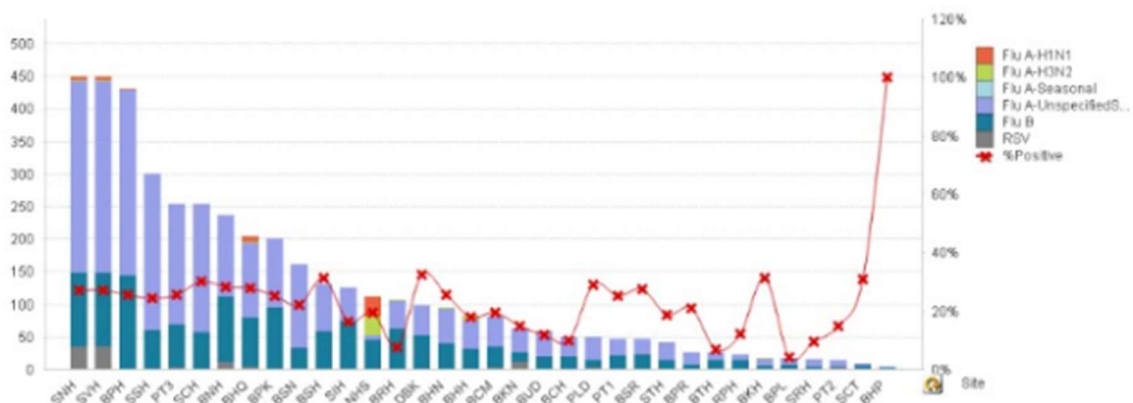


Figure 1 ผลการตรวจหาเชื้อไวรัสไข้หวัดใหญ่ จำแนกตามโรงพยาบาล จากการเฝ้าระวังทางห้องปฏิบัติการ 32 แห่ง จากกลุ่มตัวอย่างผู้ป่วย ILI ในแผนกผู้ป่วยนอก สัปดาห์ที่ 9<sup>ส</sup> - 13<sup>ส</sup> ระหว่าง 26 กุมภาพันธ์ - 1 เมษายน 2561

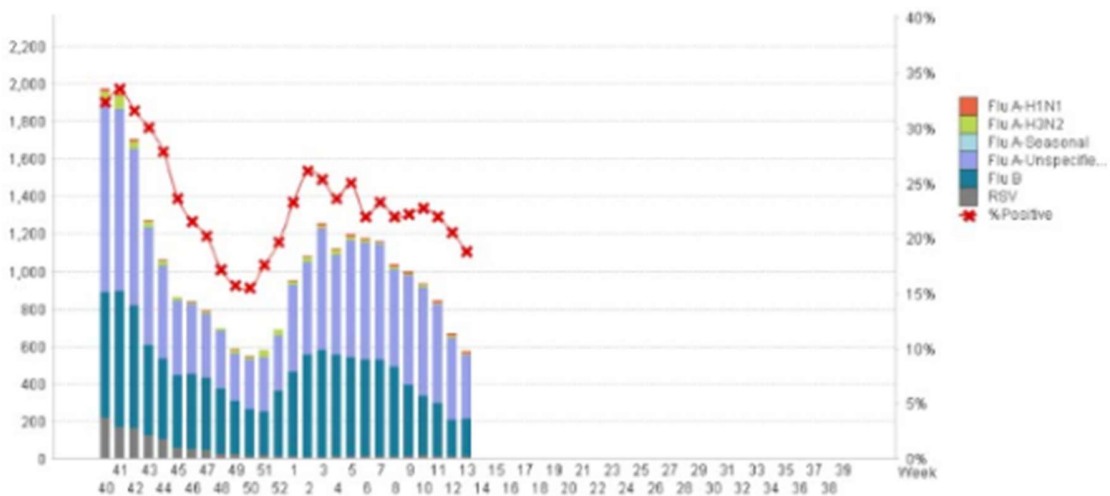


Figure 2 ผลการตรวจหาเชื้อไวรัสไข้หวัดใหญ่ จากการเฝ้าระวังทางห้องปฏิบัติการ 32 แห่ง จากกลุ่มตัวอย่างผู้ป่วย ILI ในแผนกผู้ป่วยนอก สะสมตั้งแต่ 2 ตุลาคม - 1 เมษายน 2561 (ปี 2560-2561 สัปดาห์ที่ 201740 - 201813)

#### แหล่งข้อมูล

- 1 <http://www.thainihnc.org/influenza/main.php>
- 2 <http://www.cdc.gov/flu/weekly/>
- 3 [http://www.who.int/influenza/gisrs\\_laboratory/flunet/en/](http://www.who.int/influenza/gisrs_laboratory/flunet/en/)
- 4 [http://www.who.int/influenza/gisrs\\_laboratory/updates/summaryreport/en/](http://www.who.int/influenza/gisrs_laboratory/updates/summaryreport/en/)

#### ที่ปรึกษา

1. นายแพทย์ ไพฑูริย์ บุญมา
2. แพทย์หญิง พรรณพิศ สุวรรณกุล
3. นายแพทย์ ชัยยศ คุณมานุสนธิ์
4. นายแพทย์ ปิยะวัฒน์ ตันบุญพิศคุณ
5. นายแพทย์ พันเลิศ ปิยะราช