

สถานการณ์การเฝ้าระวังทางห้องปฏิบัติการโรคไข้หวัดใหญ่

โรงพยาบาลในเครือ บริษัทกรุงเทพดุสิตเวชการ จำกัด(มหาชน) สัปดาห์ที่ 30

ระหว่าง วันที่ 24 – 30 กรกฎาคม 2560

หมายเหตุ ข้อมูลทั้งหมดเป็นข้อมูลเบื้องต้น จึงขอให้พิจารณาก่อนนำข้อมูลไปใช้

- ในสัปดาห์ที่ 30 พ.ศ. 2560 ศูนย์วิจัยสุขภาพกรุงเทพ ได้รับข้อมูลผลตรวจทางห้องปฏิบัติการ ตัวอย่างส่งตรวจ (Nasopharyngeal swab) จำนวน 5,189 ตัวอย่าง จากการเฝ้าระวังทางห้องปฏิบัติการในเครือ 33 แห่ง ผลการตรวจทางห้องปฏิบัติการ ตรวจพบเชื้อเป็นผลบวกจำนวน 891 ตัวอย่าง คิดเป็นร้อยละ 11.44 %
- โดยพบสารพันธุกรรมไข้หวัดใหญ่ชนิด
 - Influenza A unspecified subtype 261 ตัวอย่าง
 - Influenza A H3N2 61 ตัวอย่าง
 - Influenza A H1N1 17 ตัวอย่าง
 - Influenza B 557 ตัวอย่าง
- การกระจายทางภูมิศาสตร์ : กระจาย
- แนวโน้ม: จำนวนผู้ติดเชื้อเพิ่มขึ้นเมื่อเทียบกับสัปดาห์ที่ผ่านมา
- ไข้หวัดใหญ่สายพันธุ์ที่พบมากที่สุด: Influenza B
- คำแนะนำ: ศูนย์วิจัยสุขภาพกรุงเทพ คาดการณ์ว่าสัปดาห์หน้าจะมีแนวโน้มจำนวนผู้ป่วยเพิ่มขึ้น เนื่องจากเข้าสู่หน้าฝน แนะนำให้ฉีดวัคซีนชนิดสี่สายพันธุ์เพื่อป้องกันไข้หวัดใหญ่ และผู้ป่วยเป็นไข้หวัดควรป้องกันการแพร่กระจายไปสู่ผู้อื่น

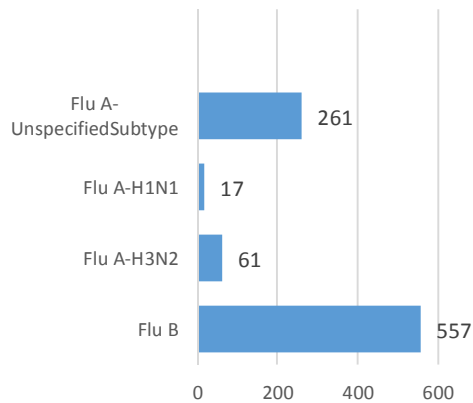
สรุป: ข้อมูลแสดงให้เห็นไข้หวัดใหญ่ยังคงกระจายหมุนเวียนในประเทศไทย

สัปดาห์ที่	ข้อมูล รพ. ในเครือ บริษัท กรุงเทพดุสิตเวชการ จำกัด (มหาชน)			ข้อมูลประเทศไทย		
	Positive	Total # Tested	% Positive	Positive	Total # Tested	% Positive
201725	464	3,843	7.95	10	38	26.32
201726	513	4,016	8.56	4	24	16.67
201727	656	4,377	10.28	13	31	41.94
201728	694	4,282	10.01	12	23	52.17
201729	783	4,807	16.29	10	41	24.39
201730	891	5,189	11.44	4	12	33.33

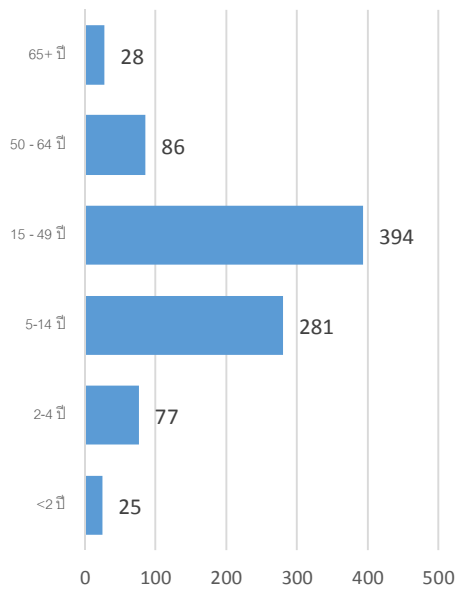
ข้อมูลสัปดาห์ที่ 30 ระหว่างวันที่

24 – 30 กรกฎาคม 2560

จำแนกตามเชื้อ



จำแนกตามอายุ



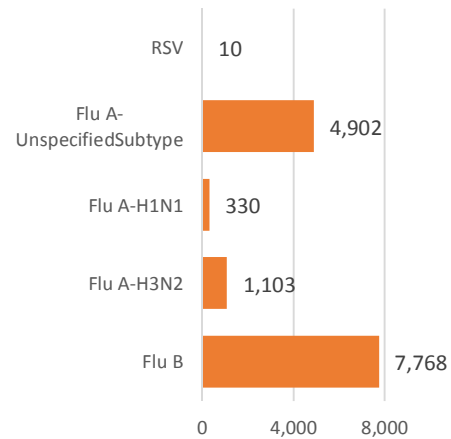
จำแนกตามเพศ

ชาย – 451 หญิง – 440

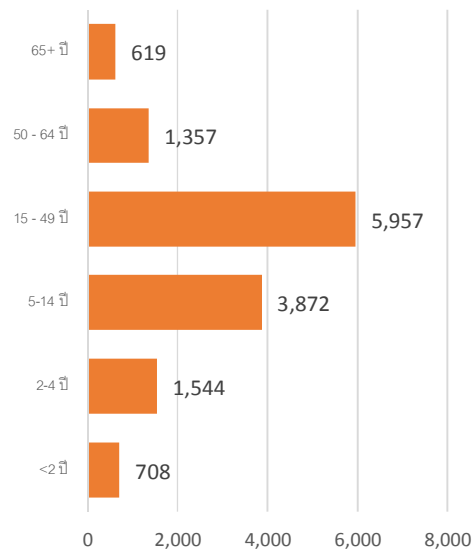
ข้อมูลสะสมตั้งแต่ 3 ตุลาคม 2559 - 30 กรกฎาคม

2560 (ปี 2559-2560 สัปดาห์ที่ 201640 – 201730)

จำแนกตามเชื้อ



จำแนกตามอายุ



จำแนกตามเพศ

ชาย – 6,853 หญิง – 7,241

รายงานจำนวนตัวอย่างจากผู้ป่วย ILI ในแผนกผู้ป่วยนอกทั้งหมด

ที่สุ่มส่งตรวจ และผลการตรวจหาเชื้อไวรัสไข้หวัดใหญ่ประจำสัปดาห์ที่ 30 ระหว่าง วันที่ 24 - 30 กรกฎาคม 2560 และ ข้อมูลสะสมสัปดาห์ที่ 201640 – 201730 ระหว่างวันที่ 3 ตุลาคม 2559 – 30 กรกฎาคม 2560 จากการเฝ้าระวังทาง ห้องปฏิบัติการ 33 แห่ง

Hospital	Influenza positive week 201730 th						Influenza positive week 201640 th – 201730 th					
	Tested	A unspecified	H1N1	H3N2	B	RSV	Tested	A unspecified	H1N1	H3N2	B	RSV
BCH	373	0	0	0	81	0	6,485	0	1	0	499	0
BCM	58	7	0	0	3	0	2,315	265	0	0	192	0
BCT	6	0	0	0	0	0	174	2	0	1	6	0
BHH	135	0	1	2	11	0	4,808	0	49	175	348	0
BHN	71	13	2	0	3	0	2,300	362	4	16	123	0
BHP	3	1	0	0	2	0	37	21	0	0	11	0
BHQ	278	0	1	1	26	0	6,434	17	24	64	351	1
BKH	40	13	0	0	5	0	984	206	9	29	83	1
BKN	106	30	0	0	7	0	2,867	530	0	0	102	0
BNH	278	6	0	2	19	0	6,125	57	4	12	295	0
BPD	58	0	0	0	8	0	1,204	0	0	0	98	0
BPH	495	1	0	3	43	0	9,915	5	4	16	705	1
BPK	139	0	0	0	7	0	5,371	0	0	0	347	0
BPL	94	8	0	0	7	0	3,439	351	0	0	153	0
BRH	833	59	1	2	118	0	15,594	955	6	19	1,407	0
BSH	70	0	0	0	6	0	2,226	19	0	1	113	0
BSN	243	36	0	0	34	0	6,217	1,084	0	0	437	0
BSR	24	0	0	0	3	0	153	0	0	0	10	0
BTH	165	0	0	1	8	0	3,424	2	0	3	134	0
BUD	210	61	0	0	8	0	3,479	498	13	0	151	0
DBK	36	0	0	0	5	0	1,099	0	0	0	64	0
MPH	30	1	0	0	3	0	527	83	0	0	34	0
NHS	212	4	9	37	25	1	4,526	22	178	676	288	7
RAH	1	0	0	0	0	0	382	59	0	0	22	0
RPH	44	9	0	0	3	0	1,376	203	0	1	88	0
SCH	0	0	0	0	0	0	44	8	0	0	1	0

SIH	156	0	0	0	5	0	5,346	0	0	0	200	0
RRH	0	0	0	0	0	0	0	0	0	0	0	0
SNH	323	0	1	3	31	0	7,366	5	8	21	463	0
SRH	146	12	0	0	29	0	2,231	123	1	0	218	0
SSH	2	0	0	1	0	0	28	2	1	1	3	0
STH	92	0	0	0	14	0	1,764	22	0	0	129	0
SVH	468	0	1	10	43	0	12,839	2	28	68	694	0
Total	5,189	261	17	61	557	1	121,017	4,902	330	1,103	7,768	10

Note: BCH: Bangkok Chanthaburi Hospital, BCM: Bangkok Chiang Mai Hospital, BCT: Bangkok Hospital China Town, BHH: Bangkok Hatyai Hospital, BHN: Bangkok Hospital Hua-Hin, BHP: Bangkok Hospital Pakchong, BHQ: Bangkok Hospital Head Quarter, BKH: Bangkok Ratchasima Hospital, BKN: Bangkok Hospital Khon Kan, BNH: BNH Hospital, BPD: Bangkok Phrapradaeng Hospital, BPH: Bangkok Pattaya Hospital, BPK: Bangkok Phuket Hospital, BPL: Bangkok Pitsanulok Hospital, BRH: Bangkok Rayong Hospital, BSH: Bangkok Samui Hospital, BSN: Bangkok Sanamchan Hospital, BSR: Bangkok Hospital Surat, BTH: Bangkok Trat Hospital, BUD: Bangkok Udon Hospital, DBK: Deubk Hospital, MPH: Mueng Petch Hospital, NHS: N-Health services, RAH: Royal Angkor International Hospital, RPH: Royal Phnom Penh Hospital, RRH: Royal Rattanak Medical Service, SCH: Samitivej Chonburi Hospital, SIH: Siriroj International Hospital, SNH: Samitivej Srinakarin Hospital, SRH: Sri-Rayong Hospital, SSH: Samitivej Sriracha Hospital, STH: Samitivej Thonburi Hospital, SVH: Samitivej Hospital,

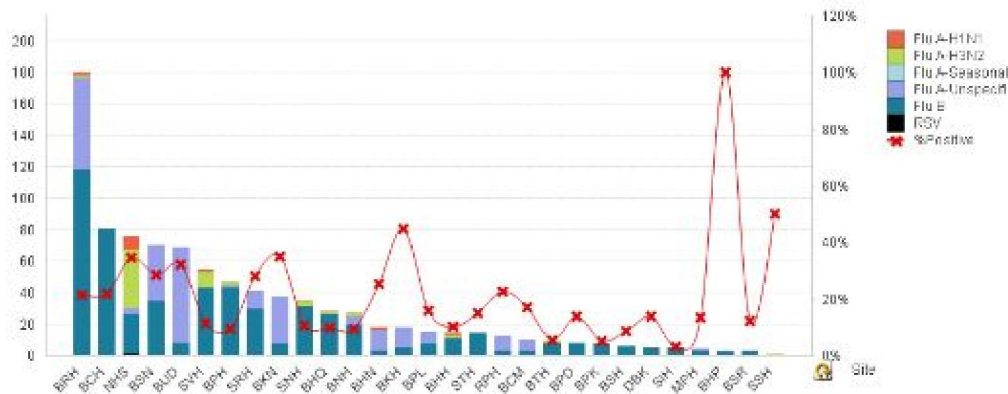


Figure 1 ผลการตรวจหาเชื้อไวรัสไข้หวัดใหญ่ จำแนกตามโรงพยาบาล จากการเฝ้าระวังทางห้องปฏิบัติการ 20 แห่ง จากกลุ่มตัวอย่างผู้ป่วย ILI ในแผนกผู้ป่วยนอกสัปดาห์ที่ 30 ระหว่างวันที่ 24 - 30 กรกฎาคม 2560

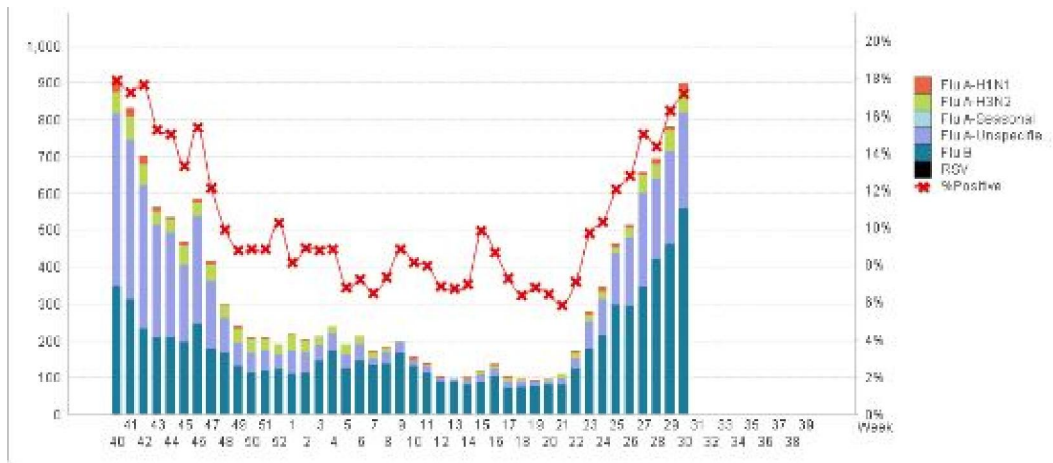


Figure 2 ผลการตรวจหาเชื้อไวรัสไข้หวัดใหญ่ จากการเฝ้าระวังทางห้องปฏิบัติการ 20 แห่ง จากกลุ่มตัวอย่างผู้ป่วย ILI ในแผนกผู้ป่วยนอก สะสม ตั้งแต่ วันที่ 24 - 30 กรกฎาคม 2560 (ปี 2559-2560 สัปดาห์ที่ 201640 – 201730)

แหล่งข้อมูล

- 1 <http://www.thainihnc.org/influenza/main.php>
- 2 <http://www.cdc.gov/flu/weekly/>
- 3 http://www.who.int/influenza/gisrs_laboratory/flunet/en/
- 4 http://www.who.int/influenza/gisrs_laboratory/updates/summaryreport/en/