

สถานการณ์การเฝ้าระวังทางห้องปฏิบัติการโรคไข้หวัดใหญ่

โรงพยาบาลในเครือ บริษัทกรุงเทพดุสิตเวชการ จำกัด(มหาชน) สัปดาห์ที่ 28

ระหว่าง วันที่ 10 – 16 กรกฎาคม 2560

หมายเหตุ ข้อมูลทั้งหมดเป็นข้อมูลเบื้องต้น จึงขอให้พิจารณาก่อนนำข้อมูลไปใช้

- ในสัปดาห์ที่ 28 พ.ศ. 2560 ศูนย์วิจัยสุขภาพกรุงเทพ ได้รับข้อมูลผลตรวจทางห้องปฏิบัติการ ตัวอย่างส่งตรวจ (Nasopharyngeal swab) จำนวน 4,828 ตัวอย่าง จากการเฝ้าระวังทางห้องปฏิบัติการในเครือ 33 แห่ง ผลการตรวจทางห้องปฏิบัติการ ตรวจพบเชื้อเป็นผลบวกจำนวน 694 ตัวอย่าง คิดเป็นร้อยละ 10.01 %
- โดยพบสารพันธุกรรมไข้หวัดใหญ่ชนิด
 - Influenza A unspecified subtype 217 ตัวอย่าง
 - Influenza A H3N2 40 ตัวอย่าง
 - Influenza A H1N1 15 ตัวอย่าง
 - Influenza B 346 ตัวอย่าง
- การกระจายทางภูมิศาสตร์ : กระจาย
- แนวโน้ม: จำนวนผู้ติดเชื้อเพิ่มขึ้นเมื่อเทียบกับสัปดาห์ที่ผ่านมา
- ไข้หวัดใหญ่สายพันธุ์ที่พบมากที่สุด: Influenza B
- คำแนะนำ: ศูนย์วิจัยสุขภาพกรุงเทพ คาดการณ์ว่าสัปดาห์หน้าจะมีแนวโน้มจำนวนผู้ป่วยเพิ่มขึ้น เนื่องจากเข้าสู่หน้าฝน แนะนำให้ฉีดวัคซีนชนิดสี่สายพันธุ์เพื่อป้องกันไข้หวัดใหญ่ และผู้ป่วยเป็นไข้หวัดควรป้องกันการแพร่กระจายไปสู่ผู้อื่น

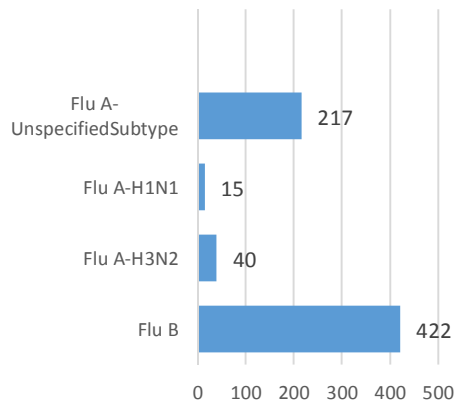
สรุป: ข้อมูลแสดงให้เห็นไข้หวัดใหญ่ยังคงกระจายหมุนเวียนในประเทศไทย

สัปดาห์ที่	ข้อมูล รพ. ในเครือ บริษัท กรุงเทพดุสิตเวชการ จำกัด (มหาชน)			ข้อมูลประเทศไทย		
	Positive	Total # Tested	% Positive	Positive	Total # Tested	% Positive
201723	185	1,909	7.01	10	38	26.32
201724	220	2,076	7.88	7	34	20.59
201725	464	3,843	7.95	10	38	26.32
201726	513	4,016	8.56	4	24	16.67
201727	656	4,377	10.28	13	31	41.94
201728	694	4,282	10.01	12	23	52.17

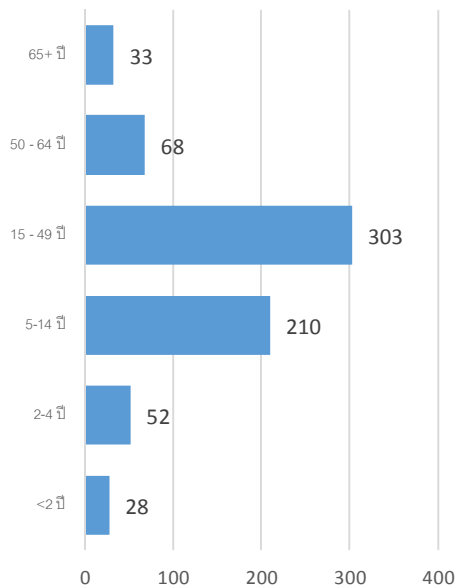
ข้อมูลสัปดาห์ที่ 28 ระหว่างวันที่

10 – 16 กรกฎาคม 2560

จำแนกตามเชื้อ



จำแนกตามอายุ



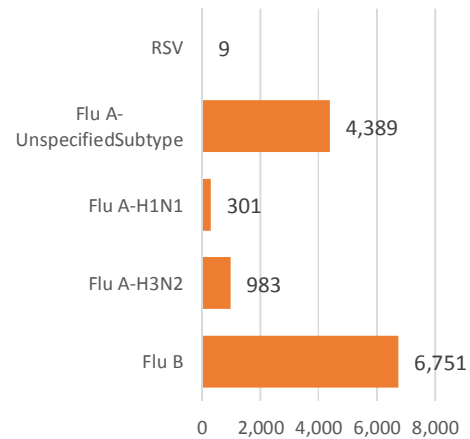
จำแนกตามเพศ

ชาย – 334 หญิง – 360

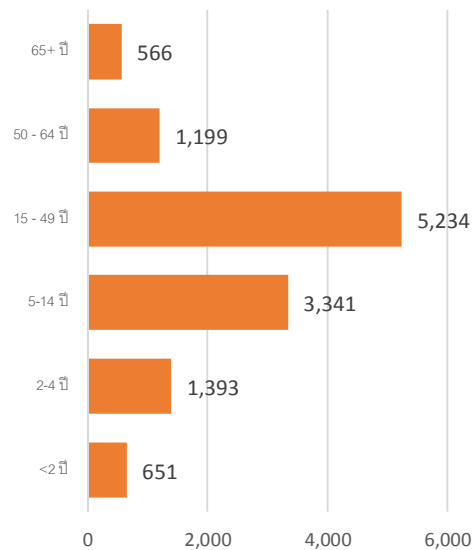
ข้อมูลสะสมตั้งแต่ 3 ตุลาคม 2559 - 16 กรกฎาคม

2560 (ปี 2559-2560 สัปดาห์ที่ 201640 – 201728)

จำแนกตามเชื้อ



จำแนกตามอายุ



จำแนกตามเพศ

ชาย – 6,039 หญิง – 6,383

รายงานจำนวนตัวอย่างจากผู้ป่วย ILI ในแผนกผู้ป่วยนอกทั้งหมด

ที่สุ่มส่งตรวจ และผลการตรวจหาเชื้อไวรัสไข้หวัดใหญ่ประจำสัปดาห์ที่ 28 ระหว่าง วันที่ 10 - 16 กรกฎาคม 2560 และ ข้อมูลสะสมสัปดาห์ที่ 201640 – 201728 ระหว่างวันที่ 3 ตุลาคม 2559 – 16 กรกฎาคม 2560 จากการเฝ้าระวังทาง ห้องปฏิบัติการ 33 แห่ง

Hospital	Influenza positive week 201728 th						Influenza positive week 201640 th – 201728 th					
	Tested	A unspecified	H1N1	H3N2	B	RSV	Tested	A unspecified	H1N1	H3N2	B	RSV
BCH	335	0	0	0	55	0	5,790	0	1	0	373	0
BCM	66	7	0	0	5	0	2,189	241	0	0	187	0
BCT	2	0	0	0	0	0	161	2	0	1	5	0
BHH	150	0	0	5	5	0	4,533	0	48	168	327	0
BHN	50	14	0	1	4	0	2,173	334	2	16	119	0
BHP	3	1	0	0	2	0	33	20	0	0	8	0
BHQ	232	0	4	1	16	0	5,948	16	22	59	310	1
BKH	27	7	1	1	5	0	900	187	8	25	72	1
BKN	136	33	0	0	8	0	2,641	470	0	0	85	0
BNH	147	1	0	0	8	0	5,664	50	4	9	267	0
BPD	53	0	0	0	5	0	1,075	0	0	0	76	0
BPH	480	1	0	4	48	0	8,954	2	4	12	601	1
BPK	167	0	0	0	6	0	5,062	0	0	0	332	0
BPL	78	7	0	0	4	0	3,259	334	0	0	142	0
BRH	884	60	0	0	116	0	13,913	840	4	13	1,192	0
BSH	55	1	0	0	2	0	2,110	19	0	1	105	0
BSN	213	34	0	0	27	0	5,747	1,010	0	0	372	0
BSR	24	0	0	0	1	0	103	0	0	0	5	0
BTH	188	0	0	0	7	0	3,098	2	0	2	123	0
BUD	136	30	1	0	7	0	3,112	401	12	0	126	0
DBK	43	0	0	0	1	0	1,017	0	0	0	57	0
MPH	19	5	0	0	1	0	476	78	0	0	31	0
NHS	170	1	6	26	12	0	4,138	16	162	606	246	6
RAH	0	0	0	0	0	0	380	58	0	0	22	0
RPH	27	6	0	0	0	0	1,291	182	0	1	85	0
SCH	1	1	0	0	0	0	42	6	0	0	1	0

SIH	162	0	0	0	5	0	5,042	0	0	0	192	0
RRH	0	0	0	0	0	0	0	0	0	0	0	0
SNH	262	0	1	0	16	0	6,741	4	7	17	403	0
SRH	176	5	0	0	22	0	1,933	94	1	0	164	0
SSH	5	2	0	0	1	0	23	2	0	0	3	0
STH	58	1	0	0	4	0	1,595	20	0	0	101	0
SVH	479	0	2	2	29	0	11,954	2	26	53	620	0
Total	4,828	217	15	40	422	0	111,035	4,389	301	983	6,751	9

Note: BCH: Bangkok Chanthaburi Hospital, BCM: Bangkok Chiang Mai Hospital, BCT: Bangkok Hospital China Town, BHH: Bangkok Hatyai Hospital, BHN: Bangkok Hospital Hua-Hin, BHP: Bangkok Hospital Pakchong, BHQ: Bangkok Hospital Head Quarter, BKH: Bangkok Ratchasima Hospital, BKN: Bangkok Hospital Khon Kan, BNH: BNH Hospital, BPD: Bangkok Phrapradaeng Hospital, BPH: Bangkok Pattaya Hospital, BPK: Bangkok Phuket Hospital, BPL: Bangkok Pitsanulok Hospital, BRH: Bangkok Rayong Hospital, BSH: Bangkok Samui Hospital, BSN: Bangkok Sanamchan Hospital, BSR: Bangkok Hospital Surat, BTH: Bangkok Trat Hospital, BUD: Bangkok Udon Hospital, DBK: Deubk Hospital, MPH: Mueng Petch Hospital, NHS: N-Health services, RAH: Royal Angkor International Hospital, RPH: Royal Phnom Penh Hospital, RRH: Royal Rattanak Medical Service, SCH: Samitivej Chonburi Hospital, SIH: Siriroj International Hospital, SNH: Samitivej Srinakarin Hospital, SRH: Sri-Rayong Hospital, SSH: Samitivej Sriracha Hospital, STH: Samitivej Thonburi Hospital, SVH: Samitivej Hospital,

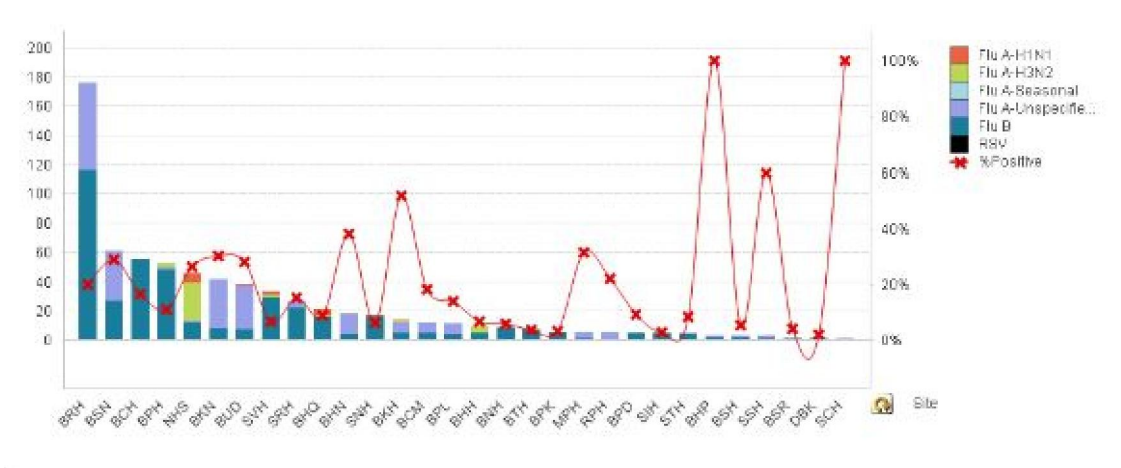


Figure 1 ผลการตรวจหาเชื้อไวรัสไข้หวัดใหญ่ จำแนกตามโรงพยาบาล จากการเฝ้าระวังทางห้องปฏิบัติการ 20 แห่ง จากกลุ่มตัวอย่างผู้ป่วย ILI ในแผนกผู้ป่วยนอกสัปดาห์ที่ 28 ระหว่างวันที่ 10 - 16 กรกฎาคม 2560

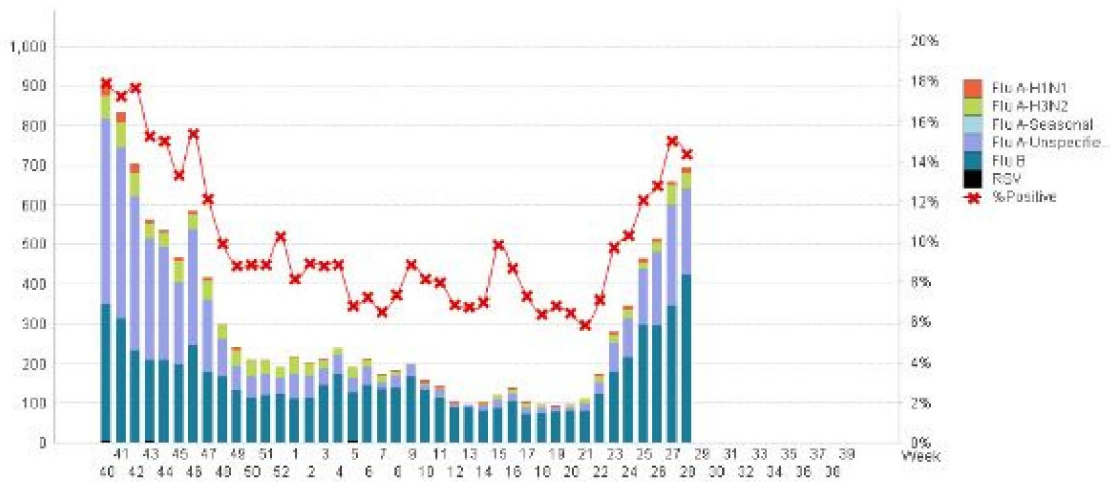


Figure 2 ผลการตรวจหาเชื้อไวรัสไข้หวัดใหญ่ จากการเฝ้าระวังทางห้องปฏิบัติการ 20 แห่ง จากกลุ่มตัวอย่างผู้ป่วย ILI ในแผนกผู้ป่วยนอก สะสม ตั้งแต่ วันที่ 10 - 16 กรกฎาคม 2560 (ปี 2559-2560 สัปดาห์ที่ 201640 - 201728)

แหล่งข้อมูล

- 1 <http://www.thainihnic.org/influenza/main.php>
- 2 <http://www.cdc.gov/flu/weekly/>
- 3 http://www.who.int/influenza/gisrs_laboratory/flunet/en/
- 4 http://www.who.int/influenza/gisrs_laboratory/updates/summaryreport/en/