

## สถานการณ์การเฝ้าระวังทางห้องปฏิบัติการโรคไข้หวัดใหญ่

โรงพยาบาลในเครือ บริษัทกรุงเทพดุสิตเวชการ จำกัด(มหาชน) สัปดาห์ที่ 26

ระหว่าง วันที่ 26 มิถุนายน – 2 กรกฎาคม 2560

หมายเหตุ ข้อมูลทั้งหมดเป็นข้อมูลเบื้องต้น จึงขอให้พิจารณาก่อนนำข้อมูลไปใช้

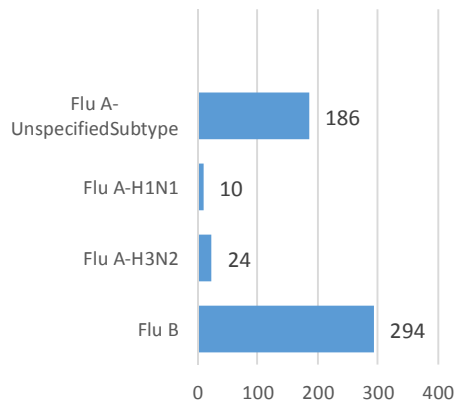
- ในสัปดาห์ที่ 26 พ.ศ. 2560 ศูนย์วิจัยสุขภาพกรุงเทพ ได้รับข้อมูลผลตรวจทางห้องปฏิบัติการ ตัวอย่างส่งตรวจ (Nasopharyngeal swab) จำนวน 4,016 ตัวอย่าง จากการเฝ้าระวังทางห้องปฏิบัติการในเครือ 20 แห่ง ผลการตรวจทางห้องปฏิบัติการ ตรวจพบเชื้อเป็นผลบวกจำนวน 513 ตัวอย่าง คิดเป็นร้อยละ 8.56 %
- โดยพบสารพันธุกรรมไข้หวัดใหญ่ชนิด
  - Influenza A unspecified subtype 186 ตัวอย่าง
  - Influenza A H3N2 24 ตัวอย่าง
  - Influenza A H1N1 10 ตัวอย่าง
  - Influenza B 294 ตัวอย่าง
- การกระจายทางภูมิศาสตร์ : กระจาย
- แนวโน้ม: จำนวนผู้ติดเชื้อลดลงเมื่อเทียบกับสัปดาห์ที่ผ่านมา
- ไข้หวัดใหญ่สายพันธุ์ที่พบมากที่สุด: Influenza B
- คำแนะนำ: ศูนย์วิจัยสุขภาพกรุงเทพ คาดการณ์ว่าสัปดาห์หน้าจะมีแนวโน้มจำนวนผู้ป่วยเพิ่มขึ้น เนื่องจากเข้าสู่หน้าฝน แนะนำให้ฉีดวัคซีนชนิดสี่สายพันธุ์เพื่อป้องกันไข้หวัดใหญ่ และผู้ป่วยเป็นไข้หวัดควรป้องกันการแพร่กระจายไปสู่ผู้อื่น

สรุป: ข้อมูลแสดงให้เห็นไข้หวัดใหญ่ยังคงกระจายหมุนเวียนในประเทศไทย

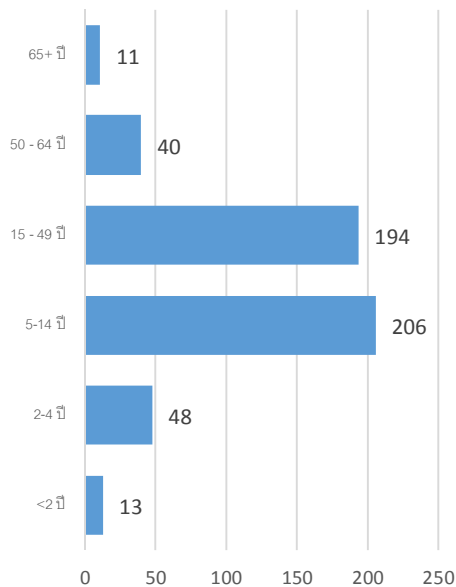
สัปดาห์ที่	ข้อมูล รพ. ในเครือ บริษัท กรุงเทพดุสิตเวชการ จำกัด (มหาชน)			ข้อมูลประเทศไทย		
	Positive	Total # Tested	% Positive	Positive	Total # Tested	% Positive
201721	64	1,134	4.31	2	20	10.00
201722	42	689	4.57	6	27	22.22
201723	185	1,909	7.01	10	38	26.32
201724	220	2,076	7.88	7	34	20.59
201725	464	3,843	7.95	10	38	26.32
201726	513	4,016	8.56	4	24	16.67

ข้อมูลสัปดาห์ที่ 26 ระหว่างวันที่  
26 มิถุนายน – 2 กรกฎาคม 2560

### จำแนกตามเชื้อ



### จำแนกตามอายุ

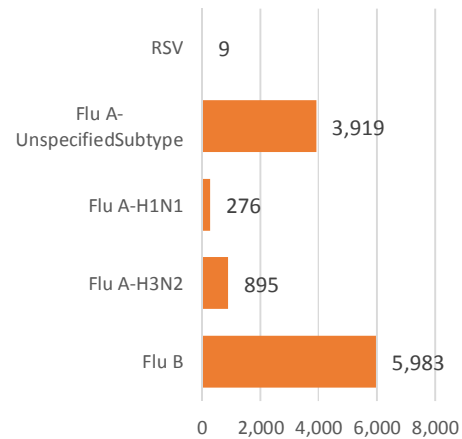


### จำแนกตามเพศ

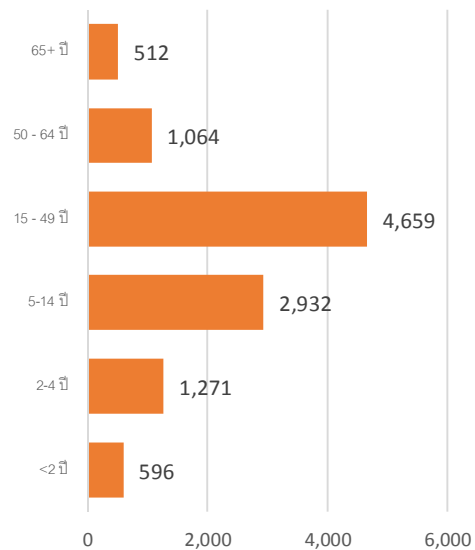
ชาย – 252      หญิง – 261

ข้อมูลสะสมตั้งแต่ 3 ตุลาคม 2559 - 2 กรกฎาคม  
2560 (ปี 2559-2560 สัปดาห์ที่ 201640 – 201726)

### จำแนกตามเชื้อ



### จำแนกตามอายุ



### จำแนกตามเพศ

ชาย – 5,387      หญิง – 5,685

## รายงานจำนวนตัวอย่างจากผู้ป่วย ILI ในแผนกผู้ป่วยนอกทั้งหมด

ที่ส่งตรวจ และผลการตรวจหาเชื้อไวรัสไข้หวัดใหญ่ประจำสัปดาห์ที่ 26 ระหว่าง วันที่ 26 มิถุนายน – 2 กรกฎาคม 2560 และ ข้อมูลสะสมสัปดาห์ที่ 201640 – 201726 ระหว่างวันที่ 3 ตุลาคม 2559 – 2 กรกฎาคม 2560 จากการเฝ้าระวังทางห้องปฏิบัติการ 33 แห่ง

Hospital	Influenza positive week 201726 <sup>th</sup>						Influenza positive week 201640 <sup>th</sup> – 201726 <sup>th</sup>					
	Tested	A unspecified	H1N1	H3N2	B	RSV	Tested	A unspecified	H1N1	H3N2	B	RSV
BCH	246	0	1	0	14	0	5,207	0	1	0	299	0
BCM	56	8	0	2	2	0	2,065	229	0	0	177	0
BCT	2	0	0	0	0	0	153	2	1	2	3	0
BHH	142	0	0	6	13	0	4,215	0	48	154	309	0
BHN	43	3	0	0	3	0	2,068	314	2	14	113	0
BHP	1	0	0	0	1	0	29	19	0	0	5	0
BHQ	170	0	0	0	12	0	5,516	16	18	56	283	1
BKH	29	7	0	0	6	0	841	167	6	24	64	1
BKN	123	47	0	0	2	0	2,365	381	0	0	70	0
BNH	137	2	0	0	8	0	5,379	48	3	9	247	0
BPD	27	0	0	0	0	0	976	0	0	0	65	0
BPH	394	0	0	0	37	0	8,043	1	4	8	506	1
BPK	158	0	0	0	10	0	4,726	0	0	0	317	0
BPL	65	1	0	0	2	0	3,109	322	0	0	133	0
BRH	730	60	0	1	92	0	12,167	690	4	10	981	0
BSH	46	0	0	0	0	0	2,014	17	0	1	98	0
BSN	182	24	0	0	13	0	5,361	947	0	0	330	0
BSR	17	0	0	0	0	0	57	0	0	0	3	0
BTH	145	0	0	0	3	0	2,738	1	0	2	115	0
BUD	128	18	0	0	3	0	2,850	345	11	0	114	0
DBK	28	0	0	0	2	0	924	0	0	0	53	0
MPH	8	3	0	0	0	0	438	72	0	0	29	0
NHS	174	1	7	15	11	0	3,811	13	148	554	223	6
RAH	0	0	0	0	0	0	379	58	0	0	22	0
RPH	24	6	0	0	0	0	1,239	164	0	1	84	0
SCH	0	0	0	0	0	0	41	5	0	0	1	0

SIH	150	0	0	0	4	0	4,718	0	0	0	179	0
RRH	0	0	0	0	0	0	0	0	0	0	0	0
SNH	207	0	0	0	12	0	6,244	4	6	13	375	0
SRH	108	5	0	0	14	0	1,627	80	1	0	125	0
SSH	4	0	0	0	2	0	18	0	0	0	0	0
STH	67	1	0	0	6	0	1,469	17	0	0	90	0
SVH	405	0	2	1	22	0	11,122	2	24	48	569	0
<b>Total</b>	<b>4,016</b>	<b>186</b>	<b>10</b>	<b>24</b>	<b>294</b>	<b>0</b>	<b>101,847</b>	<b>3,919</b>	<b>276</b>	<b>895</b>	<b>5,983</b>	<b>9</b>

Note: BCH: Bangkok Chanthaburi Hospital, BCM: Bangkok Chiang Mai Hospital, BCT: Bangkok Hospital China Town, BHH: Bangkok Hatyai Hospital, BHN: Bangkok Hospital Hua-Hin, BHP: Bangkok Hospital Pakchong, BHQ: Bangkok Hospital Head Quarter, BKH: Bangkok Ratchasima Hospital, BKN: Bangkok Hospital Khon Kan, BNH: BNH Hospital, BPD: Bangkok Phrapradaeng Hospital, BPH: Bangkok Pattaya Hospital, BPK: Bangkok Phuket Hospital, BPL: Bangkok Pitsanulok Hospital, BRH: Bangkok Rayong Hospital, BSH: Bangkok Samui Hospital, BSN: Bangkok Sanamchan Hospital, BSR: Bangkok Hospital Surat, BTH: Bangkok Trat Hospital, BUD: Bangkok Udon Hospital, DBK: Deubk Hospital, MPH: Mueng Petch Hospital, NHS: N-Health services, RAH: Royal Angkor International Hospital, RPH: Royal Phnom Penh Hospital, RRH: Royal Rattanak Medical Service, SCH: Samitivej Chonburi Hospital, SIH: Siriroj International Hospital, SNH: Samitivej Srinakarin Hospital, SRH: Sri-Rayong Hospital, SSH: Samitivej Sriracha Hospital, STH: Samitivej Thonburi Hospital, SVH: Samitivej Hospital,

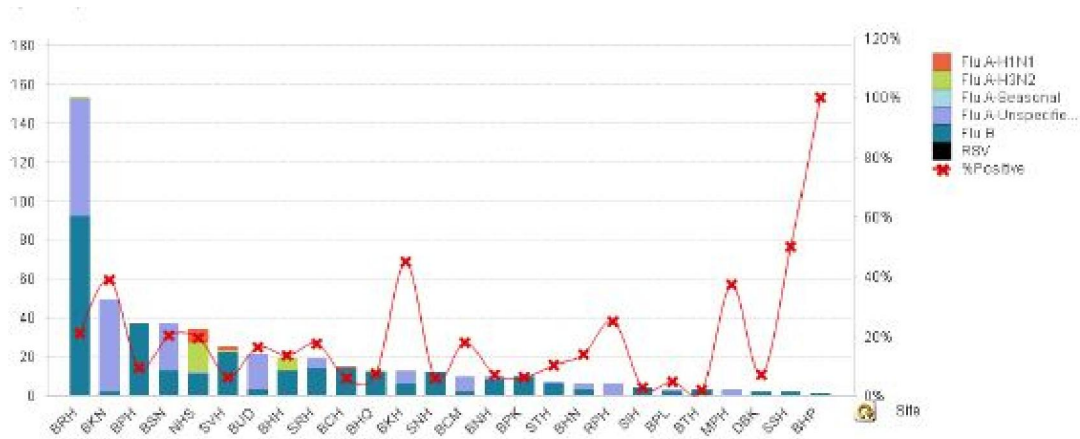


Figure 1 ผลการตรวจหาเชื้อไวรัสไข้หวัดใหญ่ จำนวนตามโรงพยาบาล จากการเฝ้าระวังทางห้องปฏิบัติการ 20 แห่ง จากกลุ่มตัวอย่างผู้ป่วย ILI ในแผนกผู้ป่วยนอกสัปดาห์ที่ 26 ระหว่างวันที่ 26 มิถุนายน - 2 กรกฎาคม 2560

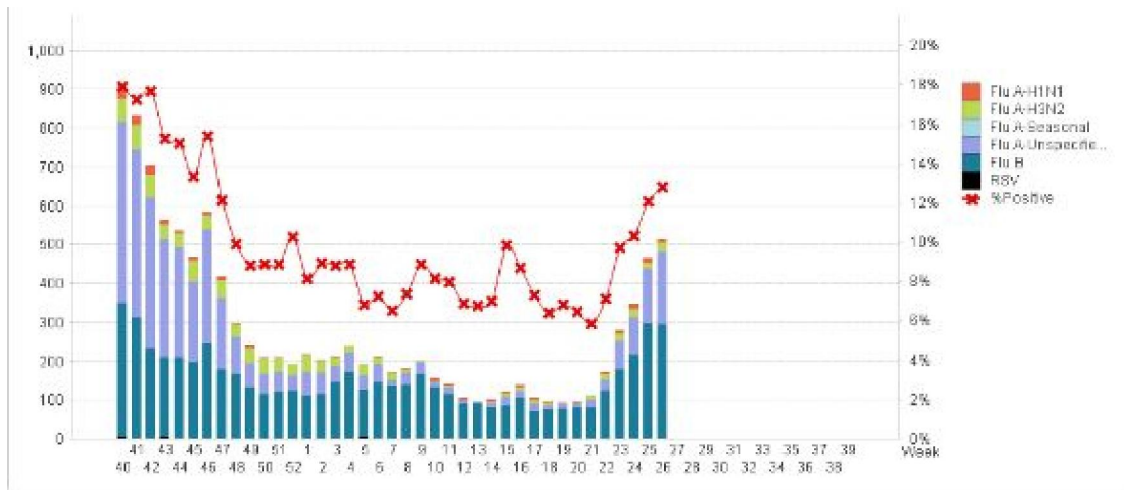


Figure 2 ผลการตรวจหาเชื้อไวรัสไข้หวัดใหญ่ จากการเฝ้าระวังทางห้องปฏิบัติการ 20 แห่ง จากกลุ่มตัวอย่างผู้ป่วย ILI ในแผนกผู้ป่วยนอก สะสม ตั้งแต่ วันที่ 29 พฤษภาคม - 2 กรกฎาคม 2560 (ปี 2559-2560 สัปดาห์ที่ 201640 – 201726)

#### แหล่งข้อมูล

- 1 <http://www.thainihnc.org/influenza/main.php>
- 2 <http://www.cdc.gov/flu/weekly/>
- 3 [http://www.who.int/influenza/gisrs\\_laboratory/flu/en/](http://www.who.int/influenza/gisrs_laboratory/flu/en/)
- 4 [http://www.who.int/influenza/gisrs\\_laboratory/updates/summaryreport/en/](http://www.who.int/influenza/gisrs_laboratory/updates/summaryreport/en/)