

สถานการณ์การเฝ้าระวังทางห้องปฏิบัติการโรคไข้หวัดใหญ่

โรงพยาบาลในเครือ บริษัทกรุงเทพดุสิตเวชการ จำกัด(มหาชน) สัปดาห์ที่ 25

ระหว่าง วันที่ 19 – 25 มิถุนายน 2560

หมายเหตุ ข้อมูลทั้งหมดเป็นข้อมูลเบื้องต้น จึงขอให้พิจารณาก่อนนำข้อมูลไปใช้

- ในสัปดาห์ที่ 25 พ.ศ. 2560 ศูนย์วิจัยสุขภาพกรุงเทพ ได้รับข้อมูลผลตรวจทางห้องปฏิบัติการ ตัวอย่างส่งตรวจ (Nasopharyngeal swab) จำนวน 3,843 ตัวอย่าง จากการเฝ้าระวังทางห้องปฏิบัติการในเครือ 20 แห่ง ผลการตรวจทางห้องปฏิบัติการ ตรวจพบเชื้อเป็นผลบวกจำนวน 464 ตัวอย่าง คิดเป็นร้อยละ 7.95%
- โดยพบสารพันธุกรรมไข้หวัดใหญ่ชนิด
 - Influenza A unspecified subtype 139 ตัวอย่าง
 - Influenza A H3N2 16 ตัวอย่าง
 - Influenza A H1N1 12 ตัวอย่าง
 - Influenza B 297 ตัวอย่าง
- การกระจายทางภูมิศาสตร์ : กระจาย
- แนวโน้ม: จำนวนผู้ติดเชื้อลดลงเมื่อเทียบกับสัปดาห์ที่ผ่านมา
- ไข้หวัดใหญ่สายพันธุ์ที่พบมากที่สุด: Influenza B
- คำแนะนำ: ศูนย์วิจัยสุขภาพกรุงเทพ คาดการณ์ว่าสัปดาห์หน้าจะมีแนวโน้มจำนวนผู้ป่วยเพิ่มขึ้น เนื่องจากเข้าสู่หน้าฝน แนะนำให้ฉีดวัคซีนชนิดสี่สายพันธุ์เพื่อป้องกันไข้หวัดใหญ่ และผู้ป่วยเป็นไข้หวัดควรป้องกันการแพร่กระจายไปสู่ผู้อื่น

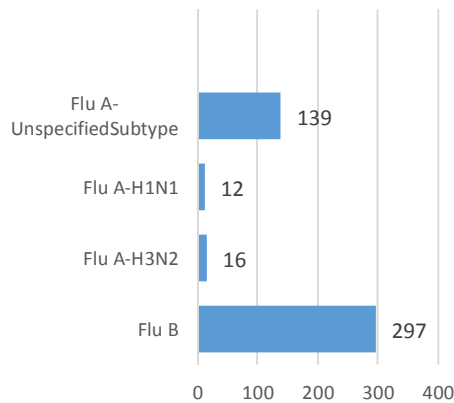
สรุป: ข้อมูลแสดงให้เห็นไข้หวัดใหญ่ยังคงกระจายหมุนเวียนในประเทศไทย

สัปดาห์ที่	ข้อมูล รพ. ในเครือ บริษัท กรุงเทพดุสิตเวชการ จำกัด (มหาชน)			ข้อมูลประเทศไทย		
	Positive	Total # Tested	% Positive	Positive	Total # Tested	% Positive
201720	60	899	5.08	2	23	8.70
201721	64	1,134	4.31	2	20	10.00
201722	42	689	4.57	6	27	22.22
201723	185	1,909	7.01	10	38	26.32
201724	220	2,076	7.88	7	34	20.59
201725	464	3,843	7.95	10	38	26.32

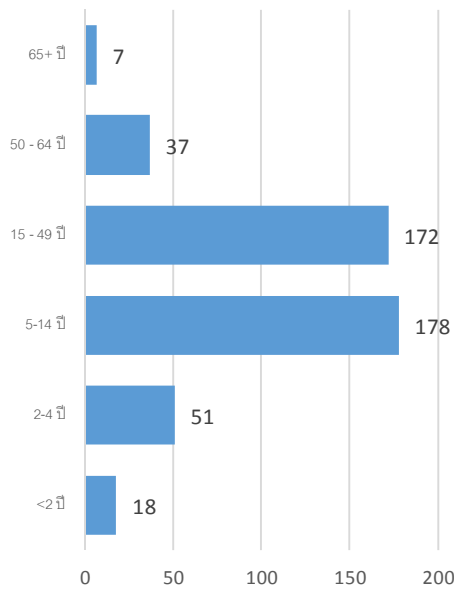
ข้อมูลสัปดาห์ที่ 25 ระหว่างวันที่

19 – 25 มิถุนายน 2560

จำแนกตามเชื้อ



จำแนกตามอายุ



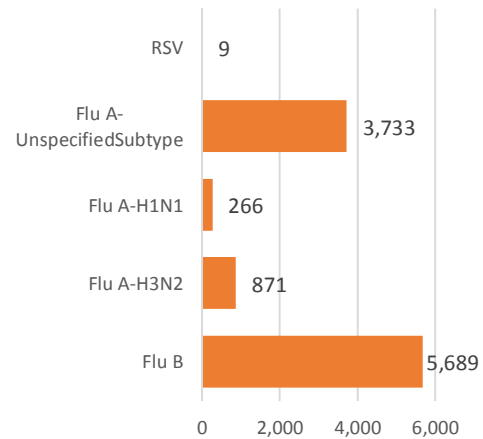
จำแนกตามเพศ

ชาย – 237 หญิง – 227

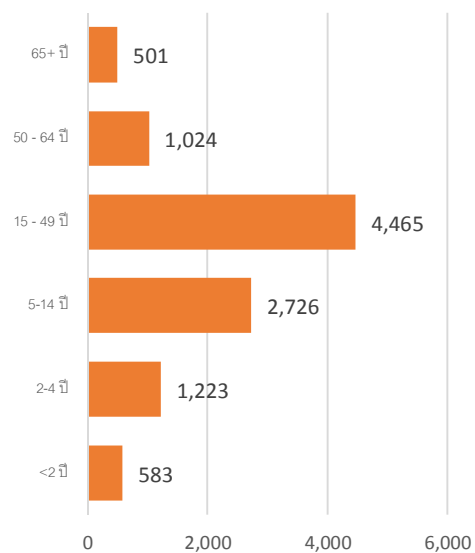
ข้อมูลสะสมตั้งแต่ 3 ตุลาคม 2559 - 25 มิถุนายน

2560 (ปี 2559-2560 สัปดาห์ที่ 201640 – 201725)

จำแนกตามเชื้อ



จำแนกตามอายุ



จำแนกตามเพศ

ชาย – 5,424 หญิง – 5,135

รายงานจำนวนตัวอย่างจากผู้ป่วย ILI ในแผนกผู้ป่วยนอกทั้งหมด

ที่สุ่มส่งตรวจ และผลการตรวจหาเชื้อไวรัสไข้หวัดใหญ่ประจำสัปดาห์ที่ 25 ระหว่าง วันที่ 19 – 25 มิถุนายน 2560 และ ข้อมูลสะสมสัปดาห์ที่ 201640 – 201725 ระหว่างวันที่ 3 ตุลาคม 2559 – 25 มิถุนายน 2560 จากกาารเฝ้าระวังทาง ห้องปฏิบัติการ 33 แห่ง

Hospital	Influenza positive week 201725 th						Influenza positive week 201640 th – 201725 th					
	Tested	A unspecified	H1N1	H3N2	B	RSV	Tested	A unspecified	H1N1	H3N2	B	RSV
BCH	248	0	0	0	22	0	4,962	0	0	0	285	0
BCM	51	4	0	0	3	0	2,009	221	0	0	175	0
BCT	5	0	0	1	0	0	151	2	0	1	3	0
BHH	121	0	0	2	9	0	4,073	0	48	148	296	0
BHN	55	5	0	0	1	0	2,025	311	2	14	110	0
BHP	2	0	0	0	2	0	28	19	0	0	4	0
BHQ	138	1	1	0	10	0	5,346	16	18	55	271	1
BKH	35	5	0	0	5	0	812	160	6	24	58	1
BKN	119	32	0	0	2	0	2,242	334	0	0	68	0
BNH	150	0	1	0	7	0	5,242	46	3	9	239	0
BPD	25	0	0	0	3	0	949	0	0	0	65	0
BPH	399	0	0	0	35	0	7,650	1	4	8	469	1
BPK	140	0	0	0	6	0	4,568	0	0	0	307	0
BPL	91	2	0	0	3	0	3,044	321	0	0	131	0
BRH	696	40	0	0	95	0	11,440	630	4	9	889	0
BSH	46	1	0	0	0	0	1,968	17	0	1	98	0
BSN	165	19	0	0	9	0	5,179	923	0	0	317	0
BSR	17	0	0	0	2	0	40	0	0	0	3	0
BTH	130	0	0	0	10	0	2,593	1	0	2	112	0
BUD	104	17	0	0	3	0	2,722	327	11	0	111	0
DBK	38	0	0	0	2	0	896	0	0	0	51	0
MPH	18	2	0	0	1	0	430	69	0	0	29	0
NHS	171	0	8	10	15	0	3,637	12	141	539	212	6
RAH	2	1	0	0	0	0	379	58	0	0	22	0
RPH	18	3	0	0	0	0	1,215	164	0	1	84	0
SCH	4	1	0	0	0	0	41	5	0	0	1	0

SIH	139	0	0	0	2	0	4,568	0	0	0	175	0
RRH	0	0	0	0	0	0	0	0	0	0	0	0
SNH	193	0	1	0	6	0	6,037	4	6	13	363	0
SRH	89	6	0	0	20	0	1,519	75	1	0	111	0
SSH	0	0	0	0	0	0	14	0	0	0	0	0
STH	52	0	0	0	5	0	1,402	16	0	0	84	0
SVH	382	0	1	3	19	0	10,720	2	22	47	547	0
Total	3,843	139	12	16	297	0	97,839	3,733	266	871	5,689	9

Note: BCH: Bangkok Chanthaburi Hospital, BCM: Bangkok Chiang Mai Hospital, BCT: Bangkok Hospital China Town, BHH: Bangkok Hatyai Hospital, BHN: Bangkok Hospital Hua-Hin, BHP: Bangkok Hospital Pakchong, BHQ: Bangkok Hospital Head Quarter, BKH: Bangkok Ratchasima Hospital, BKN: Bangkok Hospital Khon Kan, BNH: BNH Hospital, BPD: Bangkok Phrapradaeng Hospital, BPH: Bangkok Pattaya Hospital, BPK: Bangkok Phuket Hospital, BPL: Bangkok Pitsanulok Hospital, BRH: Bangkok Rayong Hospital, BSH: Bangkok Samui Hospital, BSN: Bangkok Sanamchan Hospital, BSR: Bangkok Hospital Surat, BTH: Bangkok Trat Hospital, BUD: Bangkok Udon Hospital, DBK: Deubk Hospital, MPH: Mueng Petch Hospital, NHS: N-Health services, RAH: Royal Angkor International Hospital, RPH: Royal Phnom Penh Hospital, RRH: Royal Rattanak Medical Service, SCH: Samitivej Chonburi Hospital, SIH: Siriroj International Hospital, SNH: Samitivej Srinakarin Hospital, SRH: Sri-Rayong Hospital, SSH: Samitivej Sriracha Hospital, STH: Samitivej Thonburi Hospital, SVH: Samitivej Hospital,

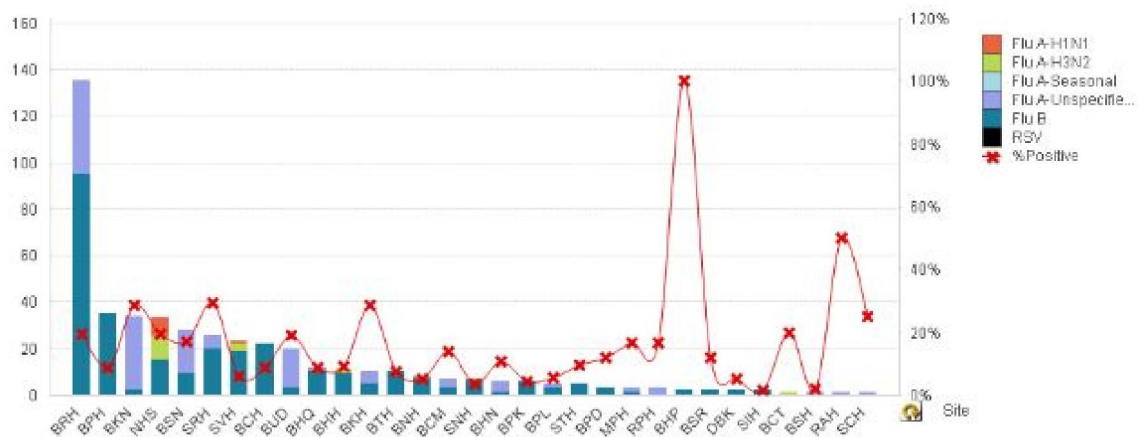


Figure 1 ผลการตรวจหาเชื้อไวรัสไข้หวัดใหญ่ จำแนกตามโรงพยาบาล จากการเฝ้าระวังทางห้องปฏิบัติการ 20 แห่ง จากกลุ่มตัวอย่างผู้ป่วย ILI ในแผนกผู้ป่วยนอกสัปดาห์ที่ 25 ระหว่างวันที่ 19 - 25 มิถุนายน 2560

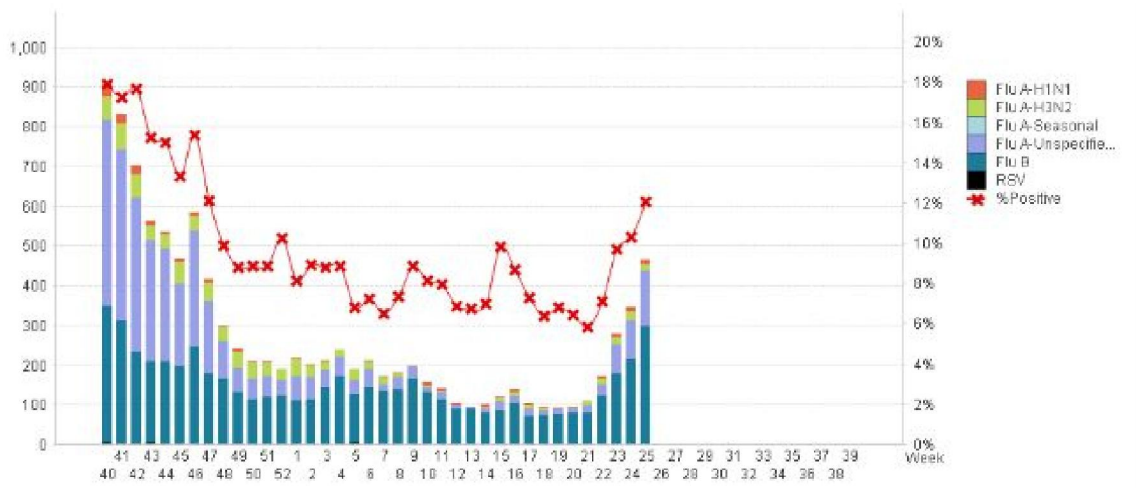


Figure 2 ผลการตรวจหาเชื้อไวรัสไข้หวัดใหญ่ จากการเฝ้าระวังทางห้องปฏิบัติการ 20 แห่ง จากกลุ่มตัวอย่างผู้ป่วย ILI ในแผนกผู้ป่วยนอก สะสม ตั้งแต่ วันที่ 29 พฤษภาคม- 25 มิถุนายน 2560 (ปี 2559-2560 สัปดาห์ที่ 201640 – 201725)

แหล่งข้อมูล

1 <http://www.thainihnic.org/influenza/main.php>

2 <http://www.cdc.gov/flu/weekly/>

3 http://www.who.int/influenza/gisrs_laboratory/flunet/en/

4 http://www.who.int/influenza/gisrs_laboratory/updates/summaryreport/en/