

## สถานการณ์การเฝ้าระวังทางห้องปฏิบัติการโรคไข้หวัดใหญ่

โรงพยาบาลในเครือ บริษัทกรุงเทพดุสิตเวชการ จำกัด(มหาชน) สัปดาห์ที่ 15

ระหว่าง วันที่ 10 – 16 เมษายน 2560

หมายเหตุ ข้อมูลทั้งหมดเป็นข้อมูลเบื้องต้น จึงขอให้พิจารณาก่อนนำข้อมูลไปใช้

- ในสัปดาห์ที่ 15 พ.ศ. 2560 ศูนย์วิจัยสุขภาพกรุงเทพ ได้รับข้อมูลผลตรวจทางห้องปฏิบัติการ ตัวอย่างส่งตรวจ (Nasopharyngeal swab) จำนวน 99 ตัวอย่าง จากการเฝ้าระวังทางห้องปฏิบัติการในเครือ 20 แห่ง ผลการตรวจทางห้องปฏิบัติการ ตรวจพบเชื้อเป็นผลบวกจำนวน 8 ตัวอย่าง คิดเป็นร้อยละ 8.08
- โดยพบสารพันธุกรรมไข้หวัดใหญ่ชนิด
  - Influenza A unspecified subtype 1 ตัวอย่าง
  - Influenza A H3N2 0 ตัวอย่าง
  - Influenza A H1N1 0 ตัวอย่าง
  - Influenza B 7 ตัวอย่าง
- การกระจายทางภูมิศาสตร์ : กระจาย
- แนวโน้ม: จำนวนผู้ติดเชื้อลดลงเมื่อเทียบกับสัปดาห์ที่ผ่านมา
- ไข้หวัดใหญ่สายพันธุ์ที่พบมากที่สุด: Influenza B
- คำแนะนำ: ศูนย์วิจัยสุขภาพกรุงเทพ คาดการณ์ว่าสัปดาห์หน้าจะมีแนวโน้มจำนวนผู้ป่วยเพิ่มขึ้น เนื่องจากเข้าสู่หน้าฝน แนะนำให้ฉีดวัคซีนชนิดสี่สายพันธุ์เพื่อป้องกันไข้หวัดใหญ่ และผู้ป่วยเป็นไข้หวัดควรป้องกันการแพร่กระจายไปสู่ผู้อื่น

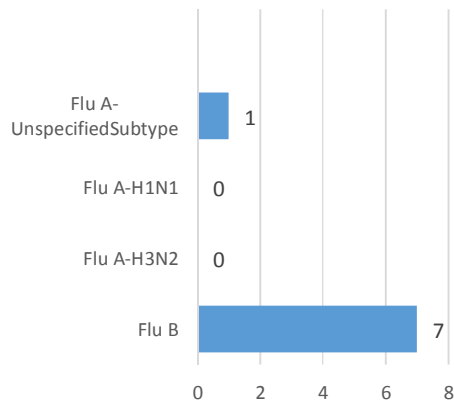
สรุป: ข้อมูลแสดงให้เห็นไข้หวัดใหญ่ยังคงกระจายหมุนเวียนในประเทศไทย

สัปดาห์ที่	ข้อมูล รพ. ในเครือ บริษัท กรุงเทพดุสิตเวชการ จำกัด (มหาชน)			ข้อมูลประเทศไทย		
	Positive	Total # Tested	% Positive	Positive	Total # Tested	% Positive
201710	125	1,328	9.41	0	20	0.00
201711	77	925	8.32			
201712	24	274	8.76			
201713	125	13	10.40			
201714	115	12	10.43			
201715	99	8	8.08			

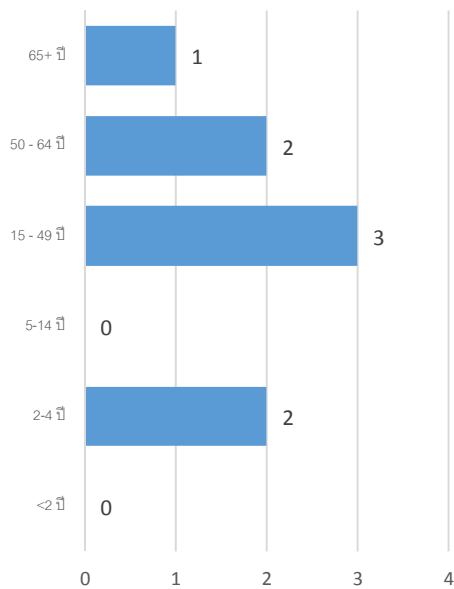
## ข้อมูลสัปดาห์ที่ 15 ระหว่างวันที่

10 - 16 เมษายน 2560

## จำแนกตามเชื้อ



## จำแนกตามอายุ



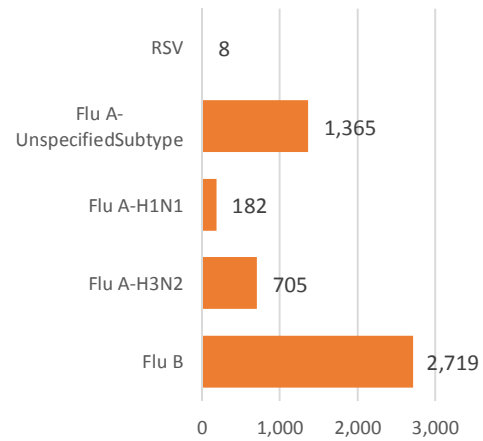
## จำแนกตามเพศ

ชาย - 6      หญิง - 2

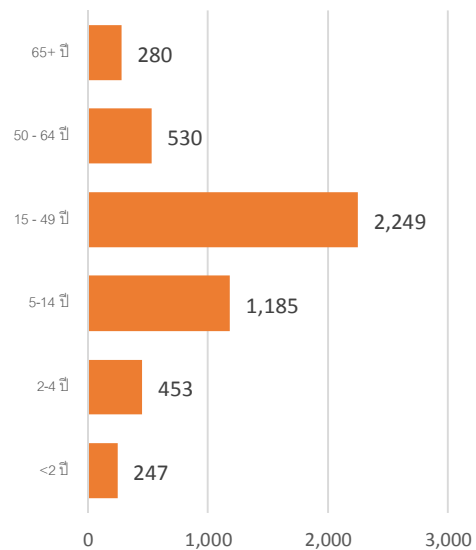
## ข้อมูลสะสมตั้งแต่ 3 ตุลาคม 2559 - 16 เมษายน

2560 (ปี 2559-2560 สัปดาห์ที่ 201640 - 201715)

## จำแนกตามเชื้อ



## จำแนกตามอายุ



## จำแนกตามเพศ

ชาย - 2,398      หญิง - 2,579

## รายงานจำนวนตัวอย่างจากผู้ป่วย ILI ในแผนกผู้ป่วยนอกทั้งหมด

ที่ส่งตรวจ และผลการตรวจหาเชื้อไวรัสไข้หวัดใหญ่ประจำสัปดาห์ที่ 15 ระหว่าง วันที่ 10 – 16 เมษายน 2560 และ ข้อมูลสะสมสัปดาห์ที่ 201640 – 201715 ระหว่างวันที่ 3 ตุลาคม 2559 – 16 เมษายน 2560 จากการเฝ้าระวังทางห้องปฏิบัติการ 20 แห่ง

Hospital	Influenza positive week 201712 <sup>nd</sup>						Influenza positive week 201640 <sup>th</sup> – 201712 <sup>nd</sup>					
	Tested	A unspecified	H1N1	H3N2	B	RSV	Tested	A unspecified	H1N1	H3N2	B	RSV
BCH	0	0	0	0	0	0	3,312	0	0	0	232	0
BHH	0	0	0	0	0	0	3,015	0	43	125	220	0
BHN	33	1	0	0	1	0	1,705	287	2	13	89	0
BHP	0	0	0	0	0	0	23	17	0	0	1	0
BHQ	66	0	0	0	6	0	4,373	15	11	48	200	1
BKH	0	0	0	0	0	0	637	142	6	24	45	1
BNH	0	0	0	0	0	0	3,940	46	2	9	171	0
BPD	0	0	0	0	0	0	727	0	0	0	50	0
BPH	0	0	0	0	0	0	0	0	0	0	0	0
BPK	0	0	0	0	0	0	3,399	0	0	0	232	0
BRH	0	0	0	0	0	0	7,975	502	3	9	551	0
BSH	0	0	0	0	0	0	1,540	15	0	0	84	0
BTH	0	0	0	0	0	0	1,695	1	0	2	71	0
BUD	0	0	0	0	0	0	1,858	269	9	0	94	0
NHS	0	0	0	0	0	0	2,279	10	94	426	118	6
RAH	0	0	0	0	0	0	346	55	0	0	22	0
RRH	0	0	0	0	0	0	0	0	0	0	0	0
SNH	0	0	0	0	0	0	3,956	4	2	12	220	0
SSH	0	0	0	0	0	0	11	0	0	0	0	0
SVH	0	0	0	0	0	0	7,093	2	10	37	319	0
<b>Total</b>	<b>99</b>	<b>1</b>	<b>0</b>	<b>0</b>	<b>7</b>	<b>0</b>	<b>47,884</b>	<b>1,365</b>	<b>182</b>	<b>705</b>	<b>2,719</b>	<b>8</b>

Note: SNH: Samitivej Srinakarin Hospital, BRH: Bangkok Rayong Hospital, SSH: Samitivej Sriracha Hospital, SVH: Samitivej Hospital, BPH: Bangkok Pattaya Hospital, BCH: Bangkok Chanthaburi Hospital, BTH: Bangkok Trat Hospital, NHS: , BHN: Bangkok Hospital Hua-Hin, BSH: Bangkok Samui Hospital, BHQ: Bangkok Hospital Head Quarter, BNH: BNH Hospital, BPD: Bangkok Phrapradaeng Hospital, BKH: Bangkok Ratchasima Hospital, BHP: Bangkok Hospital Pakchong, BPK: Bangkok Phuket Hospital, BHH: Bangkok Hatyai Hospital, BUD: Bangkok Udon Hospital, RRH: Royal Rattanak Medical Service, RAH: Royal Angkor International Hospital

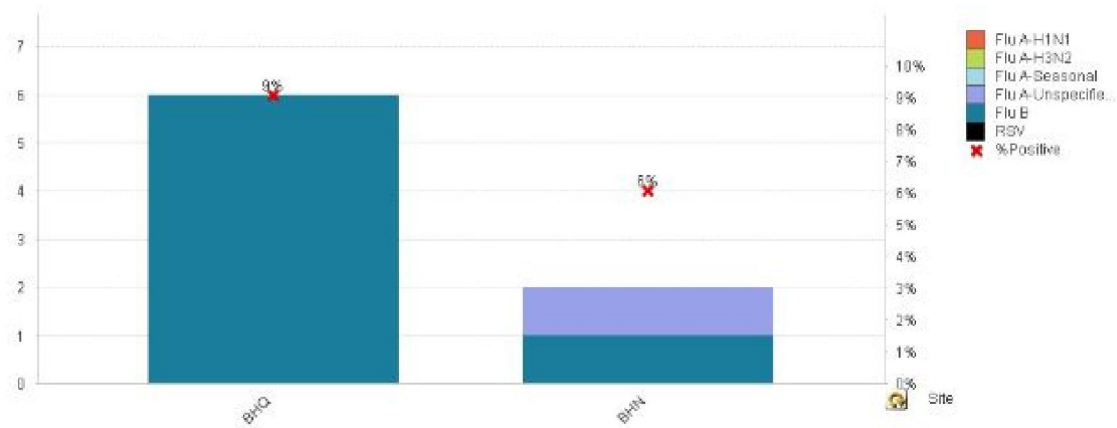


Figure 1 ผลการตรวจหาเชื้อไวรัสไข้หวัดใหญ่ จำแนกตามโรงพยาบาล จากการเฝ้าระวังทางห้องปฏิบัติการ 20 แห่ง จากกลุ่มตัวอย่างผู้ป่วย ILI ในแผนกผู้ป่วยนอกสัปดาห์ที่ 15 ระหว่างวันที่ 10 - 16 เมษายน 2560

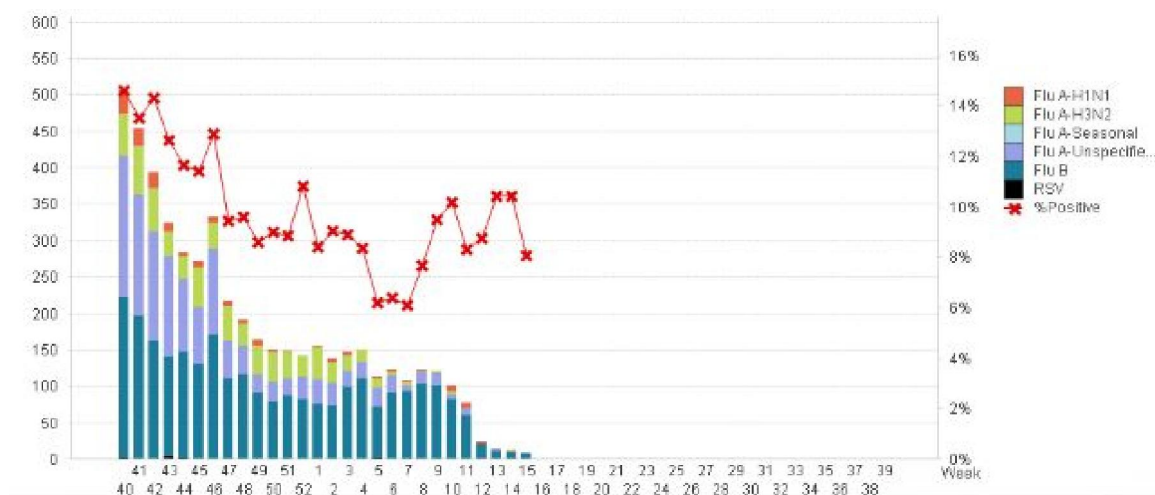


Figure 2 ผลการตรวจหาเชื้อไวรัสไข้หวัดใหญ่ จากการเฝ้าระวังทางห้องปฏิบัติการ 20 แห่ง จากกลุ่มตัวอย่างผู้ป่วย ILI ในแผนกผู้ป่วยนอก สัปดาห์ ตั้งแต่ 10 - 16 เมษายน 2560 (ปี 2559-2560 สัปดาห์ที่ 201640 - 201715)

#### แหล่งข้อมูล

- 1 <http://www.thainihnic.org/influenza/main.php>
- 2 <http://www.cdc.gov/flu/weekly/>
- 3 [http://www.who.int/influenza/gisrs\\_laboratory/flu-net/en/](http://www.who.int/influenza/gisrs_laboratory/flu-net/en/)
- 4 [http://www.who.int/influenza/gisrs\\_laboratory/updates/summaryreport/en/](http://www.who.int/influenza/gisrs_laboratory/updates/summaryreport/en/)

#### ที่ปรึกษา

1. นายแพทย์ ไพฑูริย์ บุญมา
2. แพทย์หญิง พรรณพิศ สุวรรณกุล
3. นายแพทย์ ชัยยศ คุณานุสนธิ์
4. นายแพทย์ ประวิช ตัญญาสิทธิสุนทร

ขอขอบคุณผู้อำนวยการโรงพยาบาลเครือข่ายทั้ง 20 โรงพยาบาล