

สถานการณ์การเฝ้าระวังทางห้องปฏิบัติการโรคไข้หวัดใหญ่

โรงพยาบาลในเครือ บริษัทกรุงเทพดุสิตเวชการ จำกัด(มหาชน) สัปดาห์ที่ 10

ระหว่าง วันที่ 6 – 12 มีนาคม 2560

หมายเหตุ ข้อมูลทั้งหมดเป็นข้อมูลเบื้องต้น จึงขอให้พิจารณาก่อนนำข้อมูลไปใช้

- ในสัปดาห์ที่ 10 พ.ศ. 2560 ศูนย์วิจัยสุขภาพกรุงเทพ ได้รับข้อมูลผลตรวจทางห้องปฏิบัติการ ตัวอย่างส่งตรวจ (Nasopharyngeal swab) จำนวน 1,328 ตัวอย่าง จากการเฝ้าระวังทางห้องปฏิบัติการในเครือ 20 แห่ง ผลการตรวจทางห้องปฏิบัติการ ตรวจพบเชื้อเป็นผลบวกจำนวน 125 ตัวอย่าง คิดเป็นร้อยละ 9.41
- โดยพบสารพันธุกรรมไข้หวัดใหญ่ชนิด
 - Influenza A unspecified subtype 7 ตัวอย่าง
 - Influenza A H3N2 4 ตัวอย่าง
 - Influenza A H1N1 9 ตัวอย่าง
 - Influenza B 105 ตัวอย่าง
- การกระจายทางภูมิศาสตร์ : กระจาย
- แนวโน้ม: จำนวนผู้ติดเชื้อลดลงเมื่อเทียบกับสัปดาห์ที่ผ่านมา
- ไข้หวัดใหญ่สายพันธุ์ที่พบมากที่สุด: Influenza B
- คำแนะนำ: ศูนย์วิจัยสุขภาพกรุงเทพ คาดการณ์ว่าสัปดาห์หน้าจะมีแนวโน้มจำนวนผู้ป่วยเพิ่มขึ้น เนื่องจากเข้าสู่หน้าฝน แนะนำให้ฉีดวัคซีนชนิดสี่สายพันธุ์เพื่อป้องกันไข้หวัดใหญ่ และผู้ป่วยเป็นไข้หวัดควรป้องกันการแพร่กระจายไปสู่ผู้อื่น

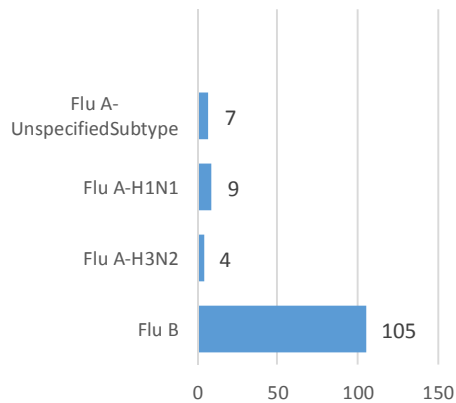
สรุป: ข้อมูลแสดงให้เห็นไข้หวัดใหญ่ยังคงกระจายหมุนเวียนในประเทศไทย

สัปดาห์ที่	ข้อมูล รพ. ในเครือ บริษัท กรุงเทพดุสิตเวชการ จำกัด (มหาชน)			ข้อมูลประเทศไทย		
	Positive	Total # Tested	% Positive	Positive	Total # Tested	% Positive
201706	122	1,903	6.41	0	21	0.00
201707	107	1,749	6.12	0	9	0.00
201708	123	1,599	7.69	0	24	0.00
201709	143	1,527	9.36	0	12	0.00
201710	125	1,328	9.41	0	20	0.00

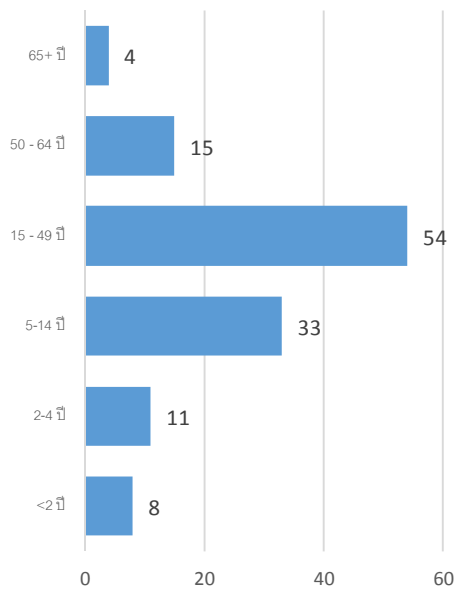
ข้อมูลสัปดาห์ที่ 10 ระหว่างวันที่

6 - 12 มีนาคม 2560

จำแนกตามเชื้อ



จำแนกตามอายุ



จำแนกตามเพศ

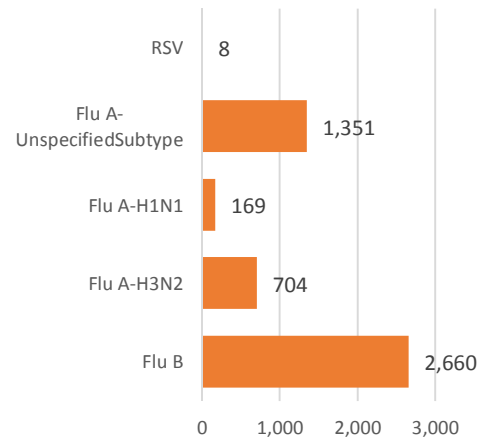
ชาย - 74

หญิง - 51

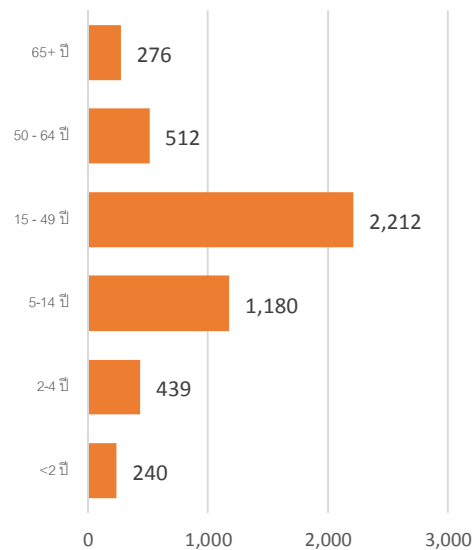
ข้อมูลสะสมตั้งแต่ 3 ตุลาคม 2559 - 12 มีนาคม

2560 (ปี 2559-2560 สัปดาห์ที่ 201640 - 201710)

จำแนกตามเชื้อ



จำแนกตามอายุ



จำแนกตามเพศ

ชาย - 2,365

หญิง - 2,525

รายงานจำนวนตัวอย่างจากผู้ป่วย ILI ในแผนกผู้ป่วยนอกทั้งหมด

ที่ส่งตรวจ และผลการตรวจหาเชื้อไวรัสไข้หวัดใหญ่ประจำสัปดาห์ที่ 10 ระหว่าง วันที่ 6 – 12 มีนาคม 2560 และ ข้อมูลสะสมสัปดาห์ที่ 201640 – 201710 ระหว่างวันที่ 3 ตุลาคม 2559 – 12 มีนาคม 2560 จากการเฝ้าระวังทางห้องปฏิบัติการ 20 แห่ง

Hospital	Influenza positive week 201710 th						Influenza positive week 201640 th – 201710 th					
	Tested	A unspecified	H1N1	H3N2	B	RSV	Tested	A unspecified	H1N1	H3N2	B	RSV
BCH	71	0	0	0	2	0	3,230	0	0	0	232	0
BHH	93	0	4	0	15	0	2,840	0	39	125	198	0
BHN	51	4	0	0	1	0	1,547	282	2	13	79	0
BHP	1	0	0	0	0	0	23	17	0	0	1	0
BHQ	91	0	0	0	6	0	3,990	14	9	47	173	1
BKH	8	0	0	0	1	0	623	143	6	24	42	1
BNH	89	0	0	0	3	0	3,835	46	2	9	165	0
BPD	19	0	0	0	2	0	707	0	0	0	50	0
BPH	0	0	0	0	0	0	0	0	0	0	0	0
BPK	95	0	0	0	7	0	3,311	0	0	0	229	0
BRH	247	0	0	1	28	0	7,709	496	3	8	531	0
BSH	67	0	0	0	6	0	1,472	15	0	0	77	0
BTH	43	0	0	0	0	0	1,639	1	0	2	71	0
BUD	56	3	0	0	1	0	1,809	268	9	0	91	0
NHS	58	0	5	3	9	0	2,209	10	87	426	113	6
RAH	1	0	0	0	0	0	346	55	0	0	22	0
RRH	0	0	0	0	0	0	0	0	0	0	0	0
SNH	129	0	0	0	9	0	4,180	4	2	12	233	0
SSH	1	0	0	0	0	0	10	0	0	0	0	0
SVH	209	0	0	0	15	0	7,470	2	10	37	353	0
Total	1,328	7	9	4	105	0	46,950	1,351	169	704	2,660	8

Note: SNH: Samitivej Srinakarin Hospital, BRH: Bangkok Rayong Hospital, SSH: Samitivej Sriracha Hospital, SVH: Samitivej Hospital, BPH: Bangkok Pattaya Hospital, BCH: Bangkok Chanthaburi Hospital, BTH: Bangkok Trat Hospital, NHS: , BHN: Bangkok Hospital Hua-Hin, BSH: Bangkok Samui Hospital, BHQ: Bangkok Hospital Head Quarter, BNH: BNH Hospital, BPD: Bangkok Phrapradaeng Hospital, BKH: Bangkok Ratchasima Hospital, BHP: Bangkok Hospital Pakchong, BPK: Bangkok Phuket Hospital, BHH: Bangkok Hatyai Hospital, BUD: Bangkok Udon Hospital, RRH: Royal Rattanak Medical Service, RAH: Royal Angkor International Hospital

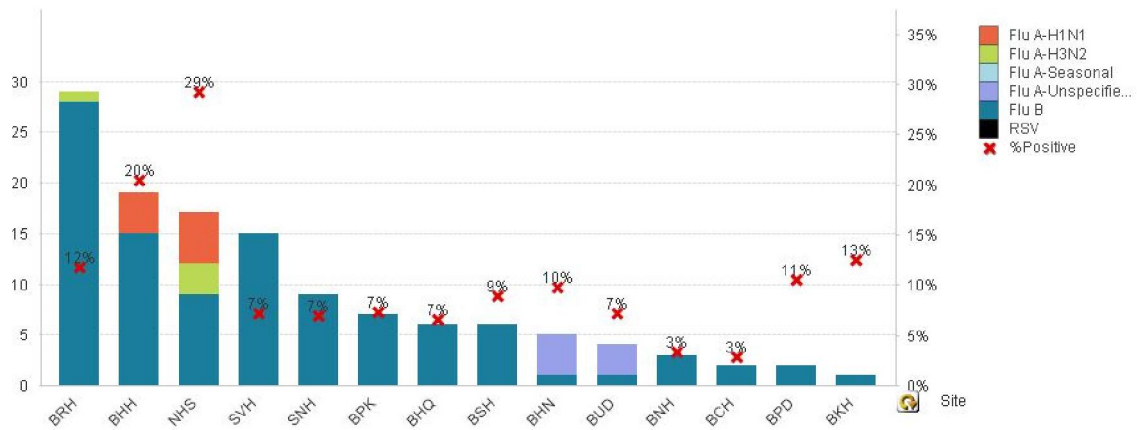


Figure 1 ผลการตรวจหาเชื้อไวรัสไข้หวัดใหญ่ จำแนกตามโรงพยาบาล จากการเฝ้าระวังทางห้องปฏิบัติการ 20 แห่ง จากกลุ่มตัวอย่างผู้ป่วย ILI ในแผนกผู้ป่วยนอกสัปดาห์ที่ 10 ระหว่างวันที่ 6 – 12 มีนาคม 2560

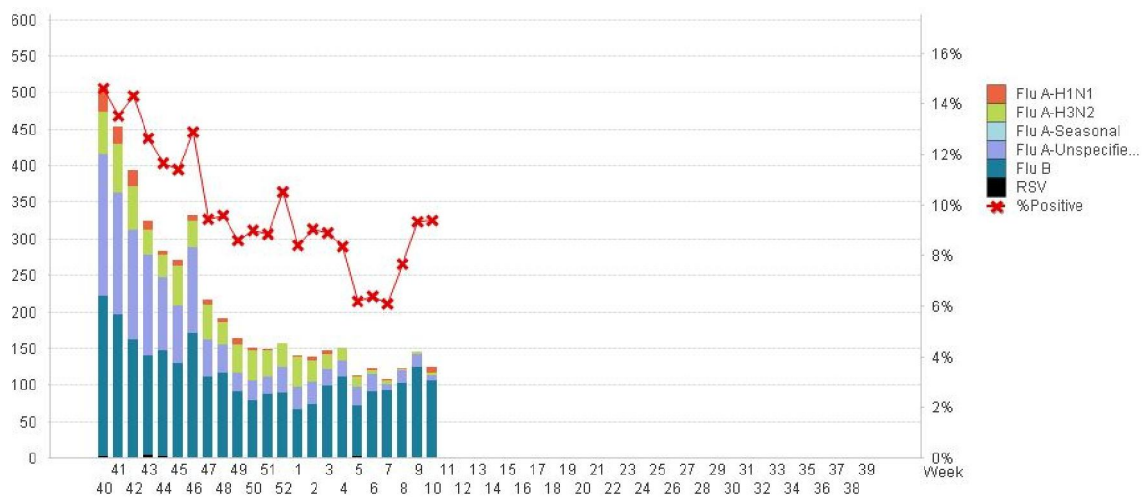


Figure 2 ผลการตรวจหาเชื้อไวรัสไข้หวัดใหญ่ จากการเฝ้าระวังทางห้องปฏิบัติการ 20 แห่ง จากกลุ่มตัวอย่างผู้ป่วย ILI ในแผนกผู้ป่วยนอก สัปดาห์ที่ 3 ตั้งแต่ 3 ตุลาคม 2559 – 12 มีนาคม 2560 (ปี 2559-2560 สัปดาห์ที่ 201640 – 201710)

แหล่งข้อมูล

- 1 <http://www.thainihnc.org/influenza/main.php>
- 2 <http://www.cdc.gov/flu/weekly/>
- 3 http://www.who.int/influenza/gisrs_laboratory/flunet/en/
- 4 http://www.who.int/influenza/gisrs_laboratory/updates/summaryreport/en/

ที่ปรึกษา

1. นายแพทย์ ไพฑูรย์ บุญมา
2. แพทย์หญิง พรรณพิศ สุวรรณกุล
3. นายแพทย์ ชัยยศ คุณานันสนธิ์
4. นายแพทย์ ประวิศ ตัญญาสิทธิสุนทร

ขอขอบคุณผู้อำนวยการโรงพยาบาลเครือข่ายทั้ง 20 โรงพยาบาล