

สถานการณ์การเฝ้าระวังทางห้องปฏิบัติการโรคไข้หวัดใหญ่

โรงพยาบาลในเครือ บริษัทกรุงเทพดุสิตเวชการ จำกัด(มหาชน) สัปดาห์ที่ 08

ระหว่าง วันที่ 20 – 26 กุมภาพันธ์ 2560

หมายเหตุ ข้อมูลทั้งหมดเป็นข้อมูลเบื้องต้น จึงขอให้พิจารณาก่อนนำข้อมูลไปใช้

- ในสัปดาห์ที่ 08 พ.ศ. 2560 ศูนย์วิจัยสุขภาพกรุงเทพ ได้รับข้อมูลผลตรวจทางห้องปฏิบัติการ ตัวอย่างส่งตรวจ (Nasopharyngeal swab) จำนวน 1,599 ตัวอย่าง จากการเฝ้าระวังทางห้องปฏิบัติการในเครือ 20 แห่ง ผลการตรวจทางห้องปฏิบัติการ ตรวจพบเชื้อเป็นผลบวกจำนวน 123 ตัวอย่าง คิดเป็นร้อยละ 7.69
- โดยพบสารพันธุกรรมไข้หวัดใหญ่ชนิด
 - Influenza A unspecified subtype 17 ตัวอย่าง
 - Influenza A H1N1 2 ตัวอย่าง
 - Influenza A H3N2 2 ตัวอย่าง
 - Influenza B 102 ตัวอย่าง
- การกระจายทางภูมิศาสตร์ : กระจาย
- แนวโน้ม: จำนวนผู้ติดเชื้อเพิ่มขึ้นเมื่อเทียบกับสัปดาห์ที่ผ่านมา
- ไข้หวัดใหญ่สายพันธุ์ที่พบมากที่สุด: Influenza B
- คำแนะนำ: ศูนย์วิจัยสุขภาพกรุงเทพ คาดการณ์ว่าสัปดาห์หน้าจะมีแนวโน้มจำนวนผู้ป่วยเพิ่มขึ้น เนื่องจากเข้าสู่หน้าฝน แนะนำให้ฉีดวัคซีนชนิดสี่สายพันธุ์เพื่อป้องกันไข้หวัดใหญ่ และผู้ป่วยเป็นไข้หวัดควรป้องกันการแพร่กระจายไปสู่ผู้อื่น

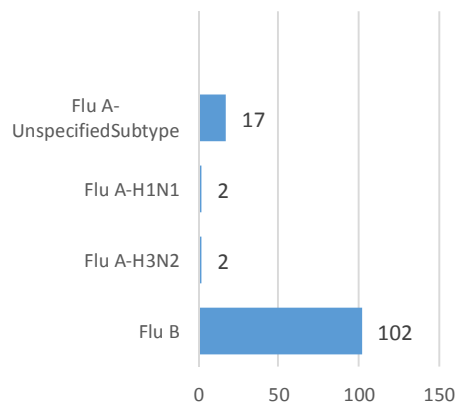
สรุป: ข้อมูลแสดงให้เห็นไข้หวัดใหญ่ยังคงกระจายหมุนเวียนในประเทศไทย

สัปดาห์ที่	ข้อมูล รพ. ในเครือ บริษัท กรุงเทพดุสิตเวชการ จำกัด (มหาชน)			ข้อมูลประเทศไทย		
	Positive	Total # Tested	% Positive	Positive	Total # Tested	% Positive
201704	149	1,784	8.35	1	9	11.11
201705	112	1,813	6.18	2	16	12.50
201706	122	1,903	6.41	0	21	0.00
201707	107	1,749	6.12	0	9	0.00
201708	123	1,599	7.69	0	24	0.00

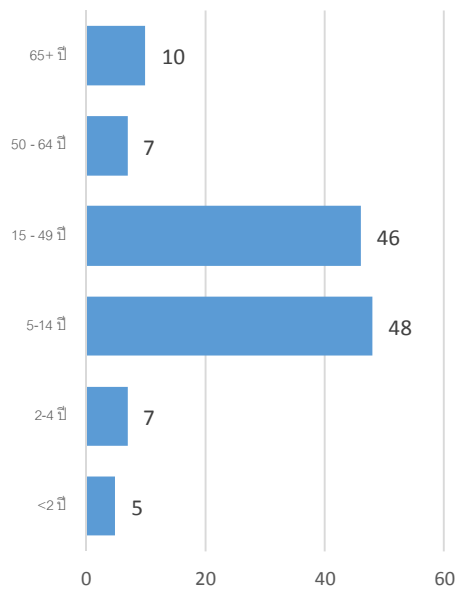
ข้อมูลสัปดาห์ที่ 08 ระหว่างวันที่

20 - 26 กุมภาพันธ์ 2560

จำแนกตามเชื้อ



จำแนกตามอายุ



จำแนกตามเพศ

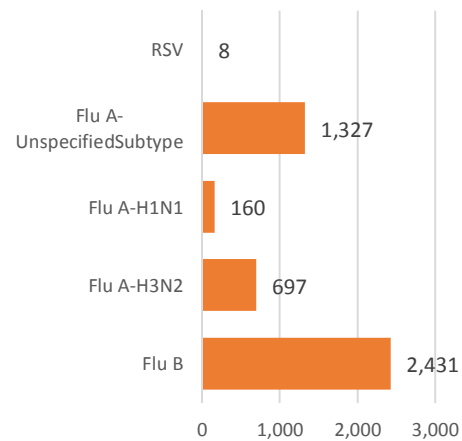
ชาย - 54

หญิง - 69

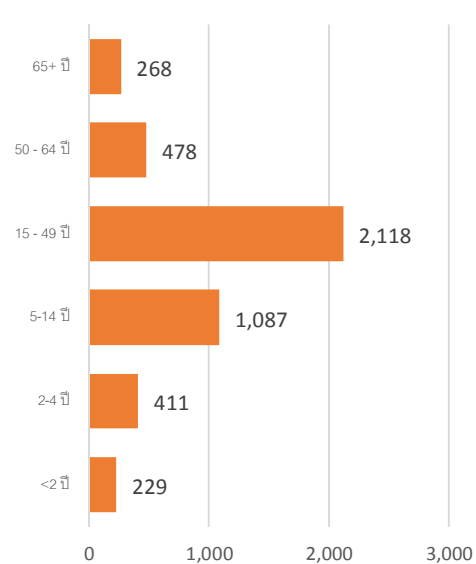
ข้อมูลสะสมตั้งแต่ 3 ตุลาคม 2559 - 26 กุมภาพันธ์

2560 (ปี 2559-2560 สัปดาห์ที่ 201640 - 201708)

จำแนกตามเชื้อ



จำแนกตามอายุ



จำแนกตามเพศ

ชาย - 2,219

หญิง - 2,404

รายงานจำนวนตัวอย่างจากผู้ป่วย ILI ในแผนกผู้ป่วยนอกทั้งหมด

ที่ส่งตรวจ และผลการตรวจหาเชื้อไวรัสไข้หวัดใหญ่ประจำสัปดาห์ที่ 08 ระหว่าง วันที่ 20 - 26 กุมภาพันธ์ 2560 และ ข้อมูลสะสมสัปดาห์ที่ 201640 – 201708 ระหว่างวันที่ 3 ตุลาคม 2559 – 26 กุมภาพันธ์ 2560 จากการเฝ้าระวังทางห้องปฏิบัติการ 20 แห่ง

Hospital	Influenza positive week 201708 th						Influenza positive week 201640 th – 201708 th					
	Tested	A unspecified	H1N1	H3N2	B	RSV	Tested	A unspecified	H1N1	H3N2	B	RSV
BCH	98	0	0	0	3	0	3,061	0	0	0	229	0
BHH	111	0	1	2	16	0	2,677	0	35	125	177	0
BHN	64	6	0	0	4	0	1,447	274	2	13	75	0
BHP	0	0	0	0	0	0	22	16	0	0	1	0
BHQ	132	1	0	0	4	0	3,767	12	9	46	156	1
BKH	18	2	0	0	3	0	599	139	6	24	40	1
BNH	125	0	0	0	8	0	3,641	46	2	9	155	0
BPD	24	0	0	0	0	0	664	0	0	0	46	0
BPH	0	0	0	0	0	0	0	0	0	0	0	0
BPK	90	0	0	0	4	0	3,134	0	0	0	213	0
BRH	312	3	0	0	21	0	7,173	488	3	8	467	0
BSH	79	1	0	0	8	0	1,331	15	0	0	65	0
BTH	50	0	0	0	0	0	1,544	1	0	2	69	0
BUD	58	3	0	0	1	0	1,706	264	9	0	87	0
NHS	0	0	0	0	0	0	2,095	10	82	421	101	6
RAH	5	1	0	0	0	0	343	55	0	0	22	0
RRH	0	0	0	0	0	0	0	0	0	0	0	0
SNH	182	0	0	0	13	0	3,892	4	2	12	218	0
SSH	0	0	0	0	0	0	9	0	0	0	0	0
SVH	251	0	1	0	17	0	6,993	2	10	37	306	0
Total	1,599	17	2	2	102	0	44,098	1,327	160	697	2,431	8

Note: SNH: SamitivejSrinakarin Hospital, BRH: Bangkok Rayong Hospital, SSH: SamitivejSriracha Hospital, SVH: Samitivej Hospital, BPH: Bangkok Pattaya Hospital, BCH: Bangkok Chanthaburi Hospital, BTH: Bangkok Trat Hospital, NHS: , BHN: Bangkok Hospital Hua-Hin, BSH: Bangkok Samui Hospital, BHQ: Bangkok Hospital Head Quarter, BNH: BNH Hospital, BPD: Bangkok Phrapradaeng Hospital, BKH: Bangkok Ratchasima Hospital, BHP: Bangkok Hospital Pakchong, BPK: Bangkok Phuket Hospital, BHH: Bangkok Hatyai Hospital, BUD: Bangkok Udon Hospital, RRH: Royal Rattanak Medical Service, RAH: Royal Angkor International Hospital

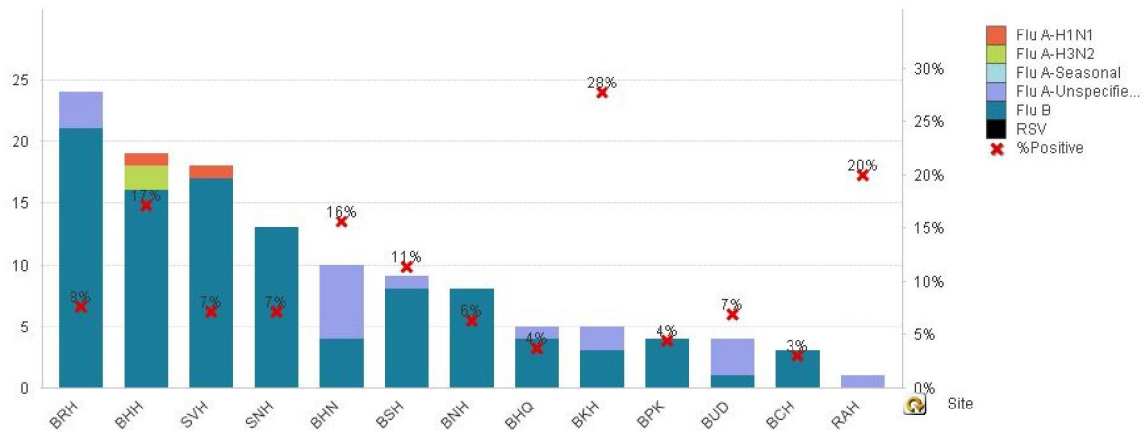


Figure 1 ผลการตรวจหาเชื้อไวรัสไข้หวัดใหญ่ จำแนกตามโรงพยาบาล จากการเฝ้าระวังทางห้องปฏิบัติการ 20 แห่ง จากกลุ่มตัวอย่างผู้ป่วย ILI ในแผนกผู้ป่วยนอกสัปดาห์ที่ 08 ระหว่างวันที่ 20 – 26 กุมภาพันธ์ 2560

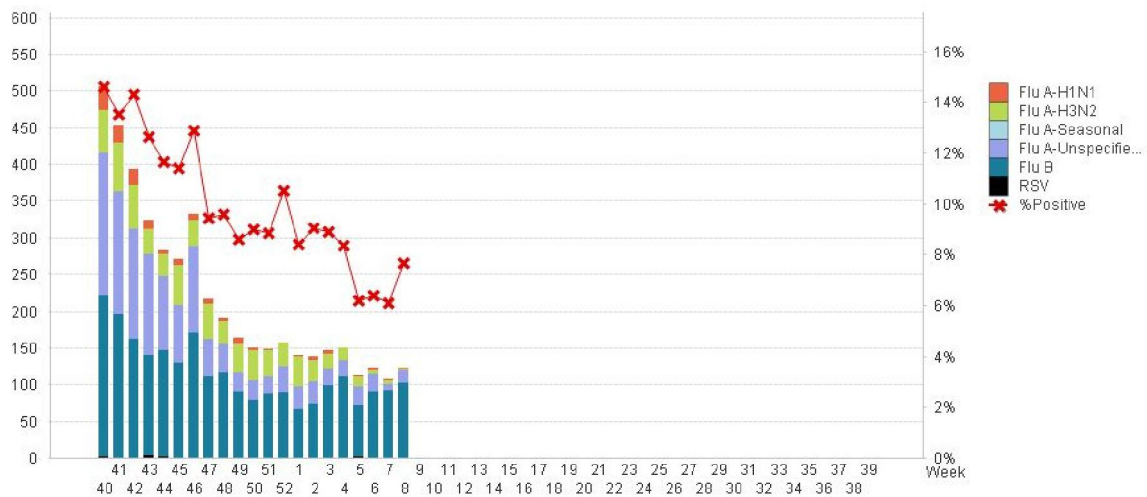


Figure 2 ผลการตรวจหาเชื้อไวรัสไข้หวัดใหญ่ จากการเฝ้าระวังทางห้องปฏิบัติการ 20 แห่ง จากกลุ่มตัวอย่างผู้ป่วย ILI ในแผนกผู้ป่วยนอก สัปดาห์ ตั้งแต่ 3 ตุลาคม 2559 – 26 กุมภาพันธ์ 2560 (ปี 2559-2560 สัปดาห์ที่ 201640 – 201708)

แหล่งข้อมูล

- <http://www.thainihnic.org/influenza/main.php>
- <http://www.cdc.gov/flu/weekly/>
- http://www.who.int/influenza/gisrs_laboratory/flu/en/
- http://www.who.int/influenza/gisrs_laboratory/updates/summaryreport/en/

ที่ปรึกษา

- นายแพทย์ ไพฑูริย์ บุญมา
- แพทย์หญิง พรรณพิศ สุวรรณกุล
- นายแพทย์ ชัยยศ คุณานุสนธิ์
- นายแพทย์ ประวิช ตัญญาสิทธิสุนทร

ขอขอบคุณผู้อำนวยการโรงพยาบาลเครือข่ายทั้ง 20 โรงพยาบาล