

สถานการณ์การเฝ้าระวังทางห้องปฏิบัติการโรคไข้หวัดใหญ่

โรงพยาบาลในเครือ บริษัทกรุงเทพดุสิตเวชการ จำกัด(มหาชน) สัปดาห์ที่ 07

ระหว่าง วันที่ 13 – 19 กุมภาพันธ์ 2560

หมายเหตุ ข้อมูลทั้งหมดเป็นข้อมูลเบื้องต้น จึงขอให้พิจารณาก่อนนำข้อมูลไปใช้

- ในสัปดาห์ที่ 07 พ.ศ. 2560 ศูนย์วิจัยสุขภาพกรุงเทพ ได้รับข้อมูลผลตรวจทางห้องปฏิบัติการ ตัวอย่างส่งตรวจ (Nasopharyngeal swab) จำนวน 1,749 ตัวอย่าง จากการเฝ้าระวังทางห้องปฏิบัติการในเครือ 20 แห่ง ผลการตรวจทางห้องปฏิบัติการ ตรวจพบเชื้อเป็นผลบวกจำนวน 107 ตัวอย่าง คิดเป็นร้อยละ 6.12
- โดยพบสารพันธุกรรมไข้หวัดใหญ่ชนิด
 - Influenza A unspecified subtype 9 ตัวอย่าง
 - Influenza A H1N1 2 ตัวอย่าง
 - Influenza A H3N2 4 ตัวอย่าง
 - Influenza B 92 ตัวอย่าง
- การกระจายทางภูมิศาสตร์ : กระจาย
- แนวโน้ม: จำนวนผู้ติดเชื้อลดลงเมื่อเทียบกับสัปดาห์ที่ผ่านมา
- ไข้หวัดใหญ่สายพันธุ์ที่พบมากที่สุด: Influenza B
- คำแนะนำ: ศูนย์วิจัยสุขภาพกรุงเทพ คาดการณ์ว่าสัปดาห์หน้าจะมีแนวโน้มจำนวนผู้ป่วยเพิ่มขึ้น เนื่องจากเข้าสู่หน้าฝน แนะนำให้ฉีดวัคซีนชนิดสี่สายพันธุ์เพื่อป้องกันไข้หวัดใหญ่ และผู้ป่วยเป็นไข้หวัดควรป้องกันการแพร่กระจายไปสู่ผู้อื่น

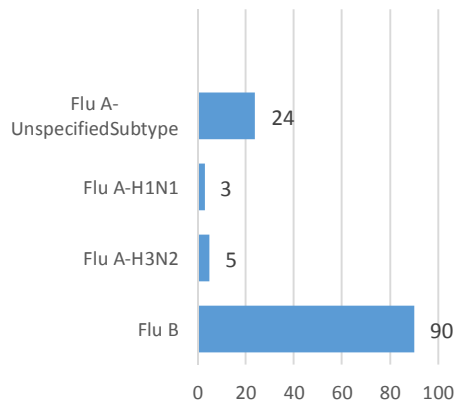
สรุป: ข้อมูลแสดงให้เห็นไข้หวัดใหญ่ยังคงกระจายหมุนเวียนในประเทศไทย

สัปดาห์ที่	ข้อมูล รพ. ในเครือ บริษัท กรุงเทพดุสิตเวชการ จำกัด (มหาชน)			ข้อมูลประเทศไทย		
	Positive	Total # Tested	% Positive	Positive	Total # Tested	% Positive
201702	138	1,510	9.10	2	17	11.76
201703	144	1,619	8.89	0	13	0.00
201704	149	1,784	8.35	1	9	11.11
201705	112	1,813	6.18	2	16	12.50
201706	122	1,903	6.41	0	21	0.00
201707	107	1,749	6.12	0	9	0.00

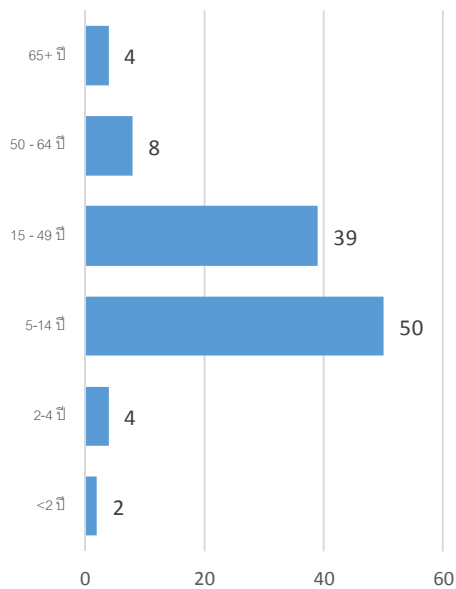
ข้อมูลสัปดาห์ที่ 07 ระหว่างวันที่

13 - 19 กุมภาพันธ์ 2560

จำแนกตามเชื้อ



จำแนกตามอายุ



จำแนกตามเพศ

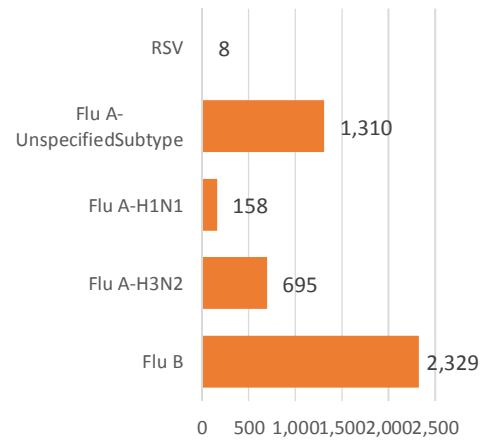
ชาย - 48

หญิง - 59

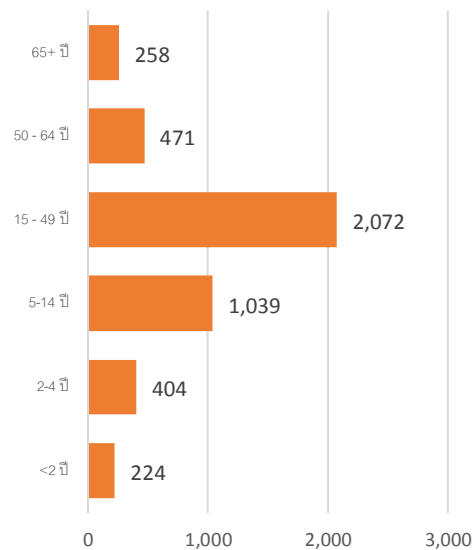
ข้อมูลสะสมตั้งแต่ 3 ตุลาคม 2559 - 19 กุมภาพันธ์

2560 (ปี 2559-2560 สัปดาห์ที่ 201640 - 201707)

จำแนกตามเชื้อ



จำแนกตามอายุ



จำแนกตามเพศ

ชาย - 2,164

หญิง - 2,335

รายงานจำนวนตัวอย่างจากผู้ป่วย ILI ในแผนกผู้ป่วยนอกทั้งหมด

ที่ส่งตรวจ และผลการตรวจหาเชื้อไวรัสไข้หวัดใหญ่ประจำสัปดาห์ที่ 07 ระหว่าง วันที่ 13 - 19 กุมภาพันธ์ 2560 และ ข้อมูลสะสมสัปดาห์ที่ 201640 – 201707 ระหว่างวันที่ 3 ตุลาคม 2559 – 19 กุมภาพันธ์ 2560 จากการเฝ้าระวังทางห้องปฏิบัติการ 20 แห่ง

Hospital	Influenza positive week 201707 th						Influenza positive week 201640 th – 201707 th					
	Tested	A unspecified	H1N1	H3N2	B	RSV	Tested	A unspecified	H1N1	H3N2	B	RSV
BCH	144	0	0	0	1	0	2,964	0	0	0	226	0
BHH	119	0	0	1	17	0	2,566	0	34	123	161	0
BHN	70	3	0	0	4	0	1,383	268	2	13	71	0
BHP	0	0	0	0	0	0	22	16	0	0	1	0
BHQ	145	0	1	1	4	0	3,635	12	9	46	156	1
BKH	19	2	0	0	5	0	581	137	6	24	37	1
BNH	153	1	1	0	7	0	3,516	46	2	9	147	0
BPD	24	0	0	0	0	0	640	0	0	0	46	0
BPH	0	0	0	0	0	0	0	0	0	0	0	0
BPK	89	0	0	0	1	0	3,044	0	0	0	209	0
BRH	318	1	0	0	16	0	6,861	485	3	8	446	0
BSH	81	1	0	0	7	0	1,25	14	0	0	57	0
BTH	77	0	0	0	1	0	1,494	1	0	2	69	0
BUD	52	1	0	0	1	0	1,648	261	9	0	86	0
NHS	0	0	0	0	0	0	2,095	10	82	421	101	6
RAH	2	0	0	0	0	0	338	54	0	0	22	0
RRH	0	0	0	0	0	0	0	0	0	0	0	0
SNH	172	0	0	0	10	0	3,710	4	2	12	205	0
SSH	0	0	0	0	0	0	9	0	0	0	0	0
SVH	284	0	0	2	18	0	6,742	2	9	37	289	0
Total	1,749	9	2	4	92	0	42,500	1,310	158	695	2,329	8

Note: SNH: SamitivejSrinakarin Hospital, BRH: Bangkok Rayong Hospital, SSH: SamitivejSriracha Hospital, SVH: Samitivej Hospital, BPH: Bangkok Pattaya Hospital, BCH: Bangkok Chanthaburi Hospital, BTH: Bangkok Trat Hospital, NHS: , BHN: Bangkok Hospital Hua-Hin, BSH: Bangkok Samui Hospital, BHQ: Bangkok Hospital Head Quarter, BNH: BNH Hospital, BPD: Bangkok Phrapradaeng Hospital, BKH: Bangkok Ratchasima Hospital, BHP: Bangkok Hospital Pakchong, BPK: Bangkok Phuket Hospital, BHH: Bangkok Hatyai Hospital, BUD: Bangkok Udon Hospital, RRH: Royal Rattanak Medical Service, RAH: Royal Angkor International Hospital

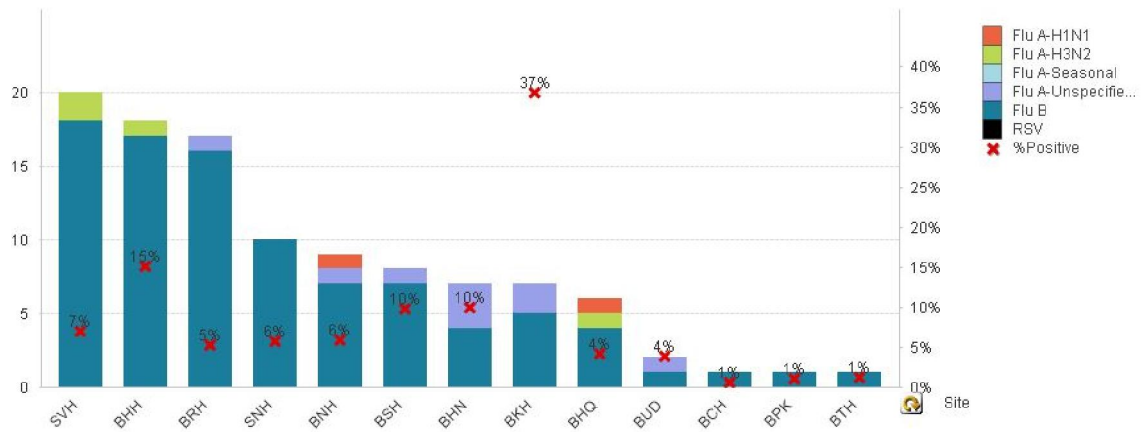


Figure 1 ผลการตรวจหาเชื้อไวรัสไข้หวัดใหญ่ จำแนกตามโรงพยาบาล จากการเฝ้าระวังทางห้องปฏิบัติการ 20 แห่ง จากกลุ่มตัวอย่างผู้ป่วย ILI ในแผนกผู้ป่วยนอกสัปดาห์ที่ 07 ระหว่างวันที่ 13 – 19 กุมภาพันธ์ 2560

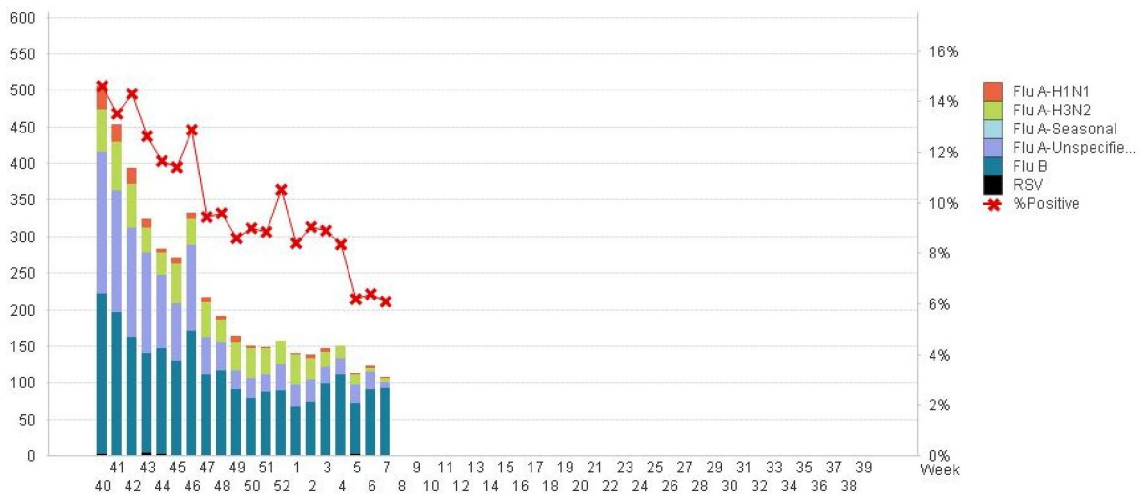


Figure 2 ผลการตรวจหาเชื้อไวรัสไข้หวัดใหญ่ จากการเฝ้าระวังทางห้องปฏิบัติการ 20 แห่ง จากกลุ่มตัวอย่างผู้ป่วย ILI ในแผนกผู้ป่วยนอก สัปดาห์ ตั้งแต่ 3 ตุลาคม 2559 – 19 กุมภาพันธ์ 2560 (ปี 2559-2560 สัปดาห์ที่ 201640 – 201707)

แหล่งข้อมูล

- <http://www.thainihnic.org/influenza/main.php>
- <http://www.cdc.gov/flu/weekly/>
- http://www.who.int/influenza/gisrs_laboratory/flu/en/
- http://www.who.int/influenza/gisrs_laboratory/updates/summaryreport/en/

ที่ปรึกษา

- นายแพทย์ ไพฑูรย์ บุญมา
- แพทย์หญิง พรรณพิศ สุวรรณกุล
- นายแพทย์ ชัยยศ คุณานุสนธิ์
- นายแพทย์ ประวีช ตัญญาสิทธิสุนทร

ขอขอบคุณผู้อำนวยการโรงพยาบาลเครือข่ายทั้ง 20 โรงพยาบาล