

สถานการณ์การเฝ้าระวังทางห้องปฏิบัติการโรคไข้หวัดใหญ่

โรงพยาบาลในเครือ บริษัทกรุงเทพดุสิตเวชการ จำกัด(มหาชน) สัปดาห์ที่ 06

ระหว่าง วันที่ 6 – 12 กุมภาพันธ์ 2560

หมายเหตุ ข้อมูลทั้งหมดเป็นข้อมูลเบื้องต้น จึงขอให้พิจารณาก่อนนำข้อมูลไปใช้

- ในสัปดาห์ที่ 06 พ.ศ. 2560 ศูนย์วิจัยสุขภาพกรุงเทพ ได้รับข้อมูลผลตรวจทางห้องปฏิบัติการ ตัวอย่างส่งตรวจ (Nasopharyngeal swab) จำนวน 1,903 ตัวอย่าง จากการเฝ้าระวังทางห้องปฏิบัติการในเครือ 20 แห่ง ผลการตรวจทางห้องปฏิบัติการ ตรวจพบเชื้อเป็นผลบวกจำนวน 122 ตัวอย่าง คิดเป็นร้อยละ 6.41
- โดยพบสารพันธุกรรมไข้หวัดใหญ่ชนิด
 - Influenza A unspecified subtype 24 ตัวอย่าง
 - Influenza A H1N1 3 ตัวอย่าง
 - Influenza A H3N2 5 ตัวอย่าง
 - Influenza B 90 ตัวอย่าง
- การกระจายทางภูมิศาสตร์ : กระจาย
- แนวโน้ม: จำนวนผู้ติดเชื้อเพิ่มขึ้นเมื่อเทียบกับสัปดาห์ที่ผ่านมา
- ไข้หวัดใหญ่สายพันธุ์ที่พบมากที่สุด: Influenza B
- คำแนะนำ: ศูนย์วิจัยสุขภาพกรุงเทพ คาดการณ์ว่าสัปดาห์หน้าจะมีแนวโน้มจำนวนผู้ป่วยเพิ่มขึ้น เนื่องจากเข้าสู่หน้าฝน แนะนำให้ฉีดวัคซีนชนิดสี่สายพันธุ์เพื่อป้องกันไข้หวัดใหญ่ และผู้ป่วยเป็นไข้หวัดควรป้องกันการแพร่กระจายไปสู่ผู้อื่น

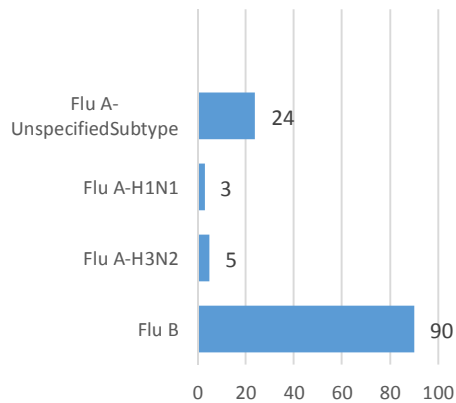
สรุป: ข้อมูลแสดงให้เห็นไข้หวัดใหญ่ยังคงกระจายหมุนเวียนในประเทศไทย

สัปดาห์ที่	ข้อมูล รพ. ในเครือ บริษัท กรุงเทพดุสิตเวชการ จำกัด (มหาชน)			ข้อมูลประเทศไทย		
	Positive	Total # Tested	% Positive	Positive	Total # Tested	% Positive
201702	138	1,510	9.10	2	17	11.76
201703	144	1,619	8.89	0	13	0.00
201704	149	1,784	8.35	1	9	11.11
201705	112	1,813	6.18	2	16	12.50
201706	122	1,903	6.41	0	21	0.00

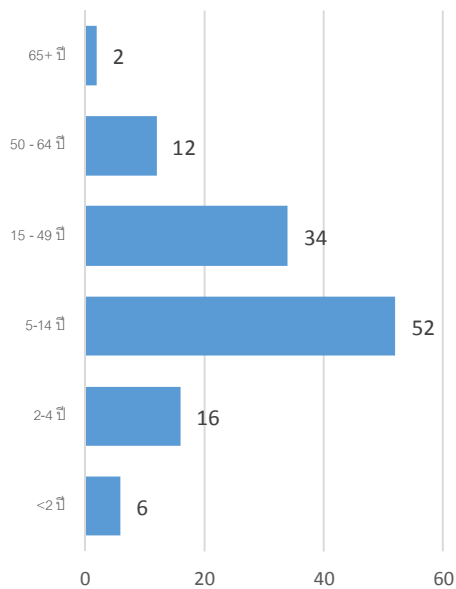
ข้อมูลสัปดาห์ที่ 06 ระหว่างวันที่

6 - 12 กุมภาพันธ์ 2560

จำแนกตามเชื้อ



จำแนกตามอายุ



จำแนกตามเพศ

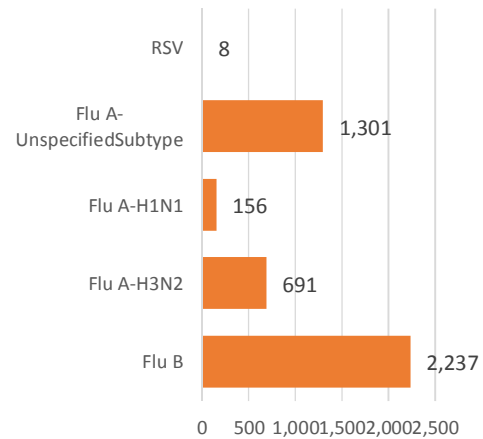
ชาย – 71

หญิง – 51

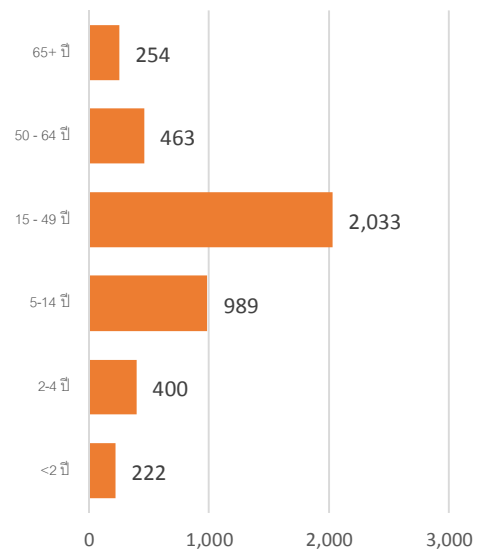
ข้อมูลสะสมตั้งแต่ 3 ตุลาคม 2559 - 12 กุมภาพันธ์

2560 (ปี 2559-2560 สัปดาห์ที่ 201640 - 201706)

จำแนกตามเชื้อ



จำแนกตามอายุ



จำแนกตามเพศ

ชาย – 2,116

หญิง – 2,276

รายงานจำนวนตัวอย่างจากผู้ป่วย ILI ในแผนกผู้ป่วยนอกทั้งหมด

ที่ส่งตรวจ และผลการตรวจหาเชื้อไวรัสไข้หวัดใหญ่ประจำสัปดาห์ที่ 06 ระหว่าง วันที่ 6 - 12 กุมภาพันธ์ 2560 และ ข้อมูลสะสมสัปดาห์ที่ 201640 – 201706 ระหว่างวันที่ 3 ตุลาคม 2559 – 12 กุมภาพันธ์ 2560 จากการเฝ้าระวังทางห้องปฏิบัติการ 20 แห่ง

Hospital	Influenza positive week 201706 th						Influenza positive week 201640 th – 201706 th					
	Tested	A unspecified	H1N1	H3N2	B	RSV	Tested	A unspecified	H1N1	H3N2	B	RSV
BCH	124	0	0	0	0	0	2,821	0	0	0	225	0
BHH	113	0	2	3	16	0	2,447	0	34	122	144	0
BHN	95	11	0	0	9	0	1,313	265	2	13	67	0
BHP	0	0	0	0	0	0	22	16	0	0	1	0
BHQ	189	0	1	1	5	0	3,492	12	8	45	152	1
BKH	19	4	0	1	2	0	562	135	6	24	32	1
BNH	221	6	0	0	9	0	3,363	45	1	9	140	0
BPD	26	0	0	0	0	0	616	0	0	0	46	0
BPH	0	0	0	0	0	0	0	0	0	0	0	0
BPK	134	0	0	0	4	0	2,955	0	0	0	208	0
BRH	272	2	0	0	18	0	6,545	484	3	8	430	0
BSH	86	1	0	0	5	0	1,171	13	0	0	50	0
BTH	68	0	0	0	1	0	1,417	1	0	2	68	0
BUD	60	0	0	0	4	0	1,596	260	9	0	85	0
NHS	0	0	0	0	0	0	2,095	10	82	421	101	6
RAH	3	0	0	0	0	0	336	54	0	0	22	0
RRH	0	0	0	0	0	0	0	0	0	0	0	0
SNH	187	0	0	0	11	0	3,538	4	2	12	195	0
SSH	0	0	0	0	0	0	9	0	0	0	0	0
SVH	306	0	0	0	6	0	6,460	2	9	35	271	0
Total	1,903	24	3	5	90	0	40,758	1,301	156	691	2,237	8

Note: SNH: Samitivej Srinakarin Hospital, BRH: Bangkok Rayong Hospital, SSH: Samitivej Sriracha Hospital, SVH: Samitivej Hospital, BPH: Bangkok Pattaya Hospital, BCH: Bangkok Chanthaburi Hospital, BTH: Bangkok Trat Hospital, NHS: , BHN: Bangkok Hospital Hua-Hin, BSH: Bangkok Samui Hospital, BHQ: Bangkok Hospital Head Quarter, BNH: BNH Hospital, BPD: Bangkok Phrapradaeng Hospital, BKH: Bangkok Ratchasima Hospital, BHP: Bangkok Hospital Pakchong, BPK: Bangkok Phuket Hospital, BHH: Bangkok Hatyai Hospital, BUD: Bangkok Udon Hospital, RRH: Royal Rattanak Medical Service, RAH: Royal Angkor International Hospital

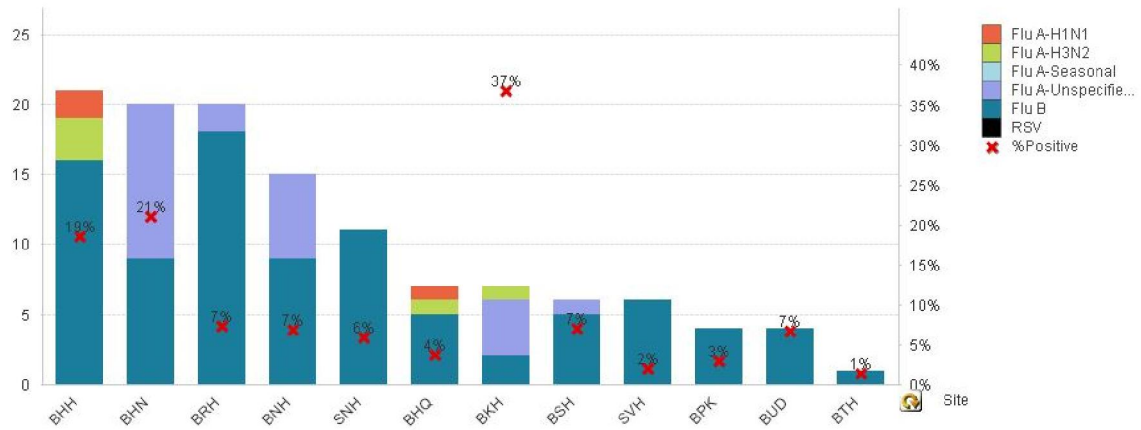


Figure 1 ผลการตรวจหาเชื้อไวรัสไข้หวัดใหญ่ จำแนกตามโรงพยาบาล จากการเฝ้าระวังทางห้องปฏิบัติการ 20 แห่ง จากกลุ่มตัวอย่างผู้ป่วย ILI ในแผนกผู้ป่วยนอกสัปดาห์ที่ 06 ระหว่างวันที่ 6 – 12 กุมภาพันธ์ 2560

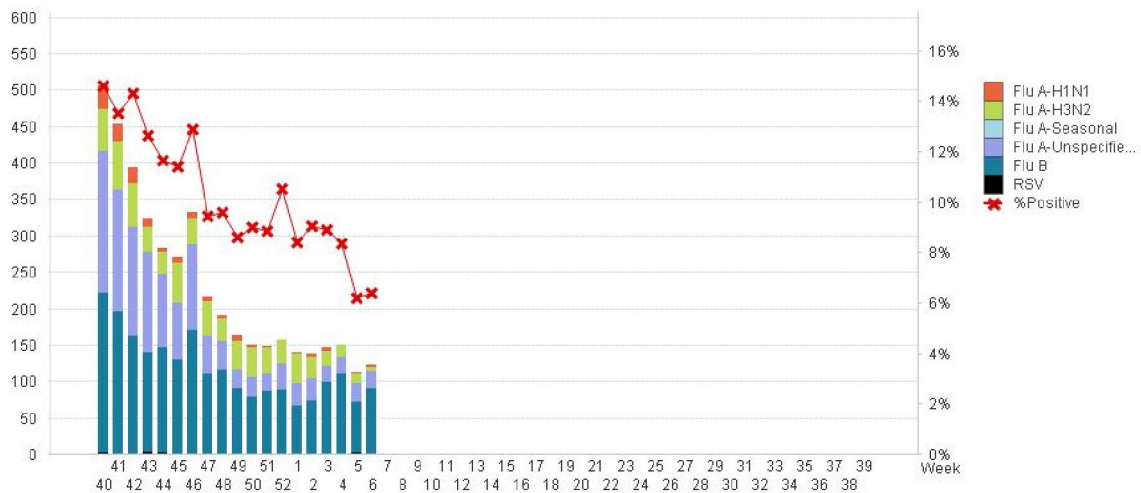


Figure 2 ผลการตรวจหาเชื้อไวรัสไข้หวัดใหญ่ จากการเฝ้าระวังทางห้องปฏิบัติการ 20 แห่ง จากกลุ่มตัวอย่างผู้ป่วย ILI ในแผนกผู้ป่วยนอก สหสม ตั้งแต่ 3 ตุลาคม 2559 – 12 กุมภาพันธ์ 2560 (ปี 2559-2560 สัปดาห์ที่ 201640 – 201706)

แหล่งข้อมูล

- 1 <http://www.thainihnc.org/influenza/main.php>
- 2 <http://www.cdc.gov/flu/weekly/>
- 3 http://www.who.int/influenza/gisrs_laboratory/flu/en/
- 4 http://www.who.int/influenza/gisrs_laboratory/updates/summaryreport/en/

ที่ปรึกษา

1. นายแพทย์ ไพฑูริย์ บุญมา
2. แพทย์หญิง พรรณพิศ สุวรรณกุล
3. นายแพทย์ ชัยยศ คุณานูนันท์
4. นายแพทย์ ประวิศ ตัญญาสิทธิสุนทร

ขอขอบคุณผู้อำนวยการโรงพยาบาลเครือข่ายทั้ง 20 โรงพยาบาล