

สถานการณ์การเฝ้าระวังทางห้องปฏิบัติการโรคไข้หวัดใหญ่

โรงพยาบาลในเครือ บริษัทกรุงเทพดุสิตเวชการ จำกัด(มหาชน) สัปดาห์ที่ 04

ระหว่าง วันที่ 23 – 29 มกราคม 2560

หมายเหตุ ข้อมูลทั้งหมดเป็นข้อมูลเบื้องต้น จึงขอให้พิจารณาก่อนนำข้อมูลไปใช้

- ในสัปดาห์ที่ 04 พ.ศ. 2560 ศูนย์วิจัยสุขภาพกรุงเทพ ได้รับข้อมูลผลตรวจทางห้องปฏิบัติการ ตัวอย่างสิ่งส่งตรวจ (Nasopharyngeal swab) จำนวน 1,784 ตัวอย่าง จากการเฝ้าระวังทางห้องปฏิบัติการในเครือ 20 แห่ง ผลการตรวจทางห้องปฏิบัติการ ตรวจพบเชื้อเป็นผลบวกจำนวน 149 ตัวอย่าง คิดเป็นร้อยละ 8.35
- โดยพบสารพันธุกรรมไข้หวัดใหญ่ชนิด
 - Influenza A unspecified subtype 22 ตัวอย่าง
 - Influenza A H3N2 16 ตัวอย่าง
 - Influenza B 111 ตัวอย่าง
- การกระจายทางภูมิศาสตร์ : กระจาย
- แนวโน้ม: จำนวนผู้ติดเชื้อเพิ่มขึ้นเมื่อเทียบกับสัปดาห์ที่ผ่านมา
- ไข้หวัดใหญ่สายพันธุ์ที่พบมากที่สุด: Influenza B
- คำแนะนำ: ศูนย์วิจัยสุขภาพกรุงเทพ คาดการณ์ว่าสัปดาห์หน้าจะมีแนวโน้มจำนวนผู้ป่วยเพิ่มขึ้น เนื่องจากเข้าสู่หน้าฝน แนะนำให้ฉีดวัคซีนชนิดสี่สายพันธุ์เพื่อป้องกันไข้หวัดใหญ่ และผู้ป่วยเป็นไข้หวัดควรป้องกันการแพร่กระจายไปสู่ผู้อื่น

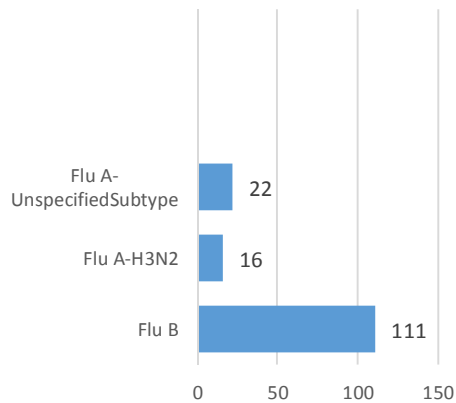
สรุป: ข้อมูลแสดงให้เห็นไข้หวัดใหญ่ยังคงกระจายหมุนเวียนในประเทศไทย

สัปดาห์ที่	ข้อมูล รพ. ในเครือ บริษัท กรุงเทพดุสิตเวชการ จำกัด (มหาชน)			ข้อมูลประเทศไทย		
	Positive	Total # Tested	% Positive	Positive	Total # Tested	% Positive
201652	156	1,479	10.55	0	6	0.00
201701	139	1,647	8.44	0	6	0.00
201702	138	1,510	9.10	2	17	11.76
201703	144	1,619	8.89	0	13	0.00
201704	149	1,784	8.35	1	9	11.11

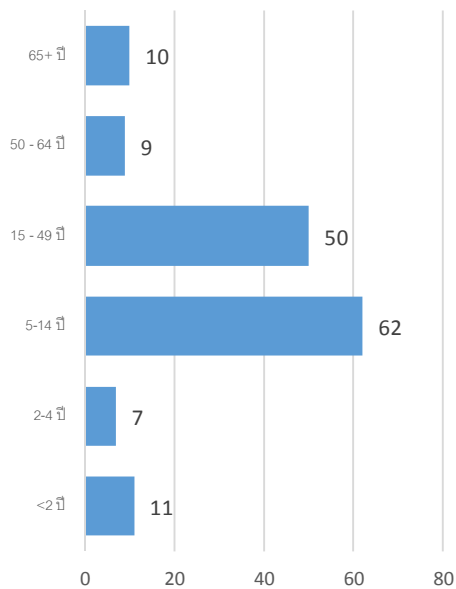
ข้อมูลสัปดาห์ที่ 04 ระหว่างวันที่

23 – 29 มกราคม 2560

จำแนกตามเชื้อ



จำแนกตามอายุ



จำแนกตามเพศ

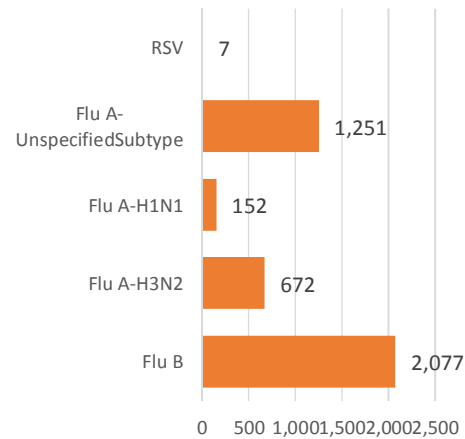
ชาย – 79

หญิง – 70

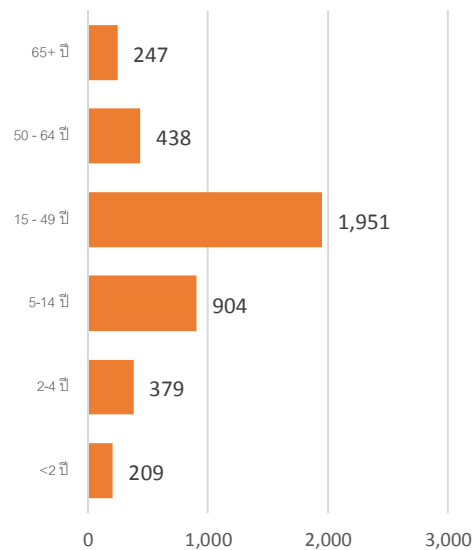
ข้อมูลสะสมตั้งแต่ 3 ตุลาคม 2559 - 29 มกราคม

2560 (ปี 2559-2560 สัปดาห์ที่ 201640 - 201704)

จำแนกตามเชื้อ



จำแนกตามอายุ



จำแนกตามเพศ

ชาย – 1,981

หญิง – 2,177

รายงานจำนวนตัวอย่างจากผู้ป่วย ILI ในแผนกผู้ป่วยนอกทั้งหมด

ที่ส่งตรวจ และผลการตรวจหาเชื้อไวรัสไข้หวัดใหญ่ประจำสัปดาห์ที่ 04 ระหว่าง วันที่ 23 – 29 มกราคม 2560 และ ข้อมูลสะสมสัปดาห์ที่ 201640 – 201704 ระหว่างวันที่ 3 ตุลาคม 2559 – 29 มกราคม 2560 จากการเฝ้าระวังทางห้องปฏิบัติการ 20 แห่ง

Hospital	Influenza positive week 201704 th						Influenza positive week 201640 th – 201704 th					
	Tested	A unspecified	H1N1	H3N2	B	RSV	Tested	A unspecified	H1N1	H3N2	B	RSV
BCH	122	0	0	0	7	0	2,580	0	0	0	223	0
BHH	111	0	1	4	14	0	2,199	0	31	113	116	0
BHN	57	7	0	1	5	0	1,119	243	2	13	54	0
BHP	0	0	0	0	0	0	22	16	0	0	1	0
BHQ	125	0	1	1	5	0	3,167	12	7	44	144	1
BKH	18	0	0	0	1	0	530	129	6	23	29	1
BNH	119	2	0	0	4	0	3,001	39	1	8	129	0
BPD	0	0	0	0	0	0	573	0	0	0	46	0
BPH	0	0	0	0	0	0	0	0	0	0	0	0
BPK	152	0	0	0	10	0	2,680	0	0	0	202	0
BRH	226	4	0	0	20	0	5,999	471	3	8	401	0
BSH	93	3	0	0	3	0	981	11	0	0	41	0
BTH	64	0	0	0	1	0	1,278	1	0	2	67	0
BUD	57	7	1	0	5	0	1,464	259	9	0	77	0
NHS	91	0	2	14	3	0	2,058	10	82	416	100	5
RAH	3	0	0	0	0	0	324	54	0	0	22	0
RRH	0	0	0	0	0	0	0	0	0	0	0	0
SNH	132	0	0	0	3	0	3,186	4	2	11	175	0
SSH	6	0	0	0	0	0	7	0	0	0	0	0
SVH	243	0	0	0	15	0	5,887	2	9	34	250	0
Total	1,784	22	0	16	111	0	37,055	1,251	152	672	2,077	7

Note: SNH: Samitivej Srinakarin Hospital, BRH: Bangkok Rayong Hospital, SSH: Samitivej Sriracha Hospital, SVH: Samitivej Hospital, BPH: Bangkok Pattaya Hospital, BCH: Bangkok Chanthaburi Hospital, BTH: Bangkok Trat Hospital, NHS: , BHN: Bangkok Hospital Hua-Hin, BSH: Bangkok Samui Hospital, BHQ: Bangkok Hospital Head Quarter, BNH: BNH Hospital, BPD: Bangkok Phrapradaeng Hospital, BKH: Bangkok Ratchasima Hospital, BHP: Bangkok Hospital Pakchong, BPK: Bangkok Phuket Hospital, BHH: Bangkok Hatyai Hospital, BUD: Bangkok Udon Hospital, RRH: Royal Rattanak Medical Service, RAH: Royal Angkor International Hospital

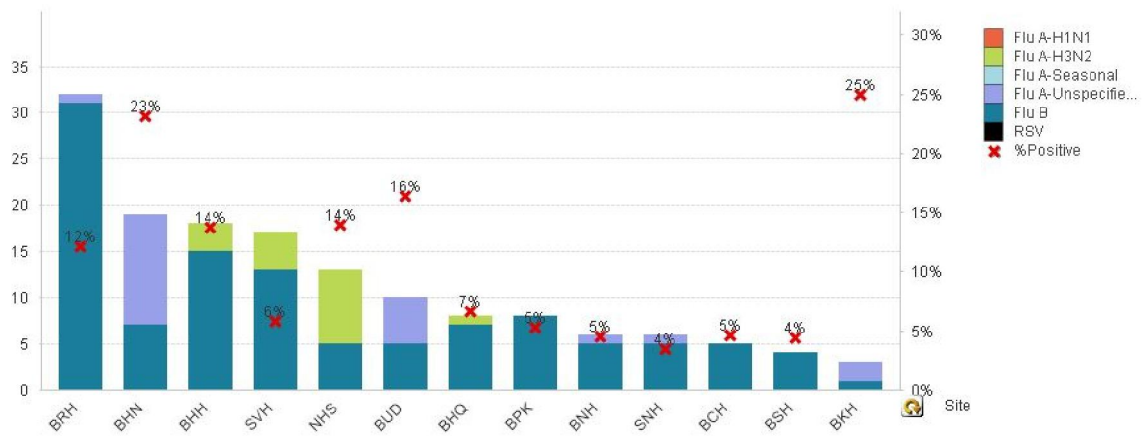


Figure 1 ผลการตรวจหาเชื้อไวรัสไข้หวัดใหญ่ จำแนกตามโรงพยาบาล จากการเฝ้าระวังทางห้องปฏิบัติการ 20 แห่ง จากกลุ่มตัวอย่างผู้ป่วย ILI ในแผนกผู้ป่วยนอกสัปดาห์ที่ 04 ระหว่างวันที่ 23 – 29 มกราคม 2560

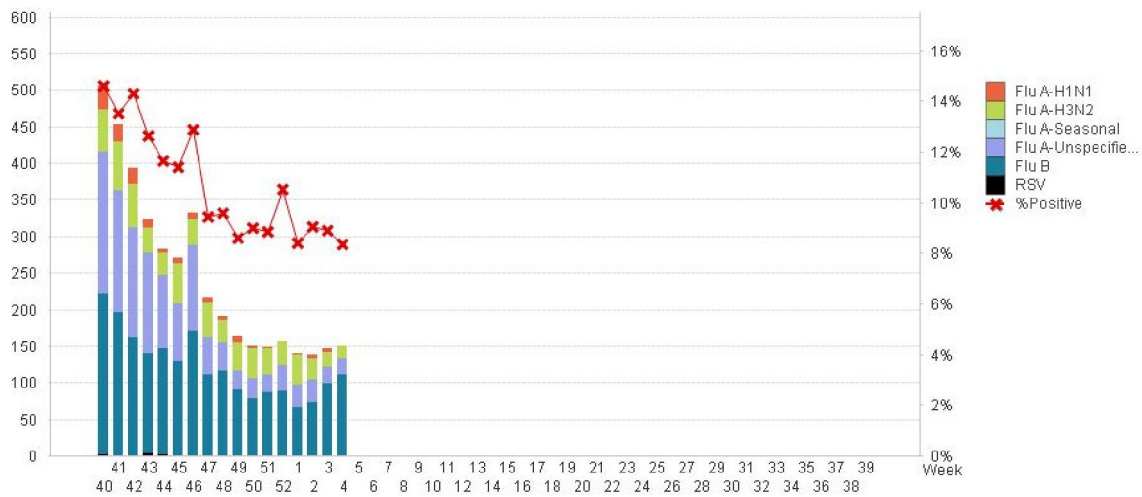


Figure 2 ผลการตรวจหาเชื้อไวรัสไข้หวัดใหญ่ จากการเฝ้าระวังทางห้องปฏิบัติการ 20 แห่ง จากกลุ่มตัวอย่างผู้ป่วย ILI ในแผนกผู้ป่วยนอก สะสม ตั้งแต่ 3 ตุลาคม 2559 – 29 มกราคม 2560 (ปี 2559-2560 สัปดาห์ที่ 201640 – 201704)

แหล่งข้อมูล

- <http://www.thainihnic.org/influenza/main.php>
- <http://www.cdc.gov/flu/weekly/>
- http://www.who.int/influenza/gisrs_laboratory/flu/en/
- http://www.who.int/influenza/gisrs_laboratory/updates/summaryreport/en/

ที่ปรึกษา

- นายแพทย์ ไพฑูริย์ บุญมา
- แพทย์หญิง พรรณพิศ สุวรรณกุล
- นายแพทย์ ชัยยศ คุณานุสนธิ์
- นายแพทย์ ประวีช ตัญญาสิทธิสุนทร

ขอขอบคุณผู้อำนวยการโรงพยาบาลเครือข่ายทั้ง 20 โรงพยาบาล