

สถานการณ์การเฝ้าระวังทางห้องปฏิบัติการโรคไข้หวัดใหญ่

โรงพยาบาลในเครือ บริษัทกรุงเทพดุสิตเวชการ จำกัด(มหาชน) สัปดาห์ที่ 03

ระหว่าง วันที่ 16 – 22 มกราคม 2560

หมายเหตุ ข้อมูลทั้งหมดเป็นข้อมูลเบื้องต้น จึงขอให้พิจารณาก่อนนำข้อมูลไปใช้

- ในสัปดาห์ที่ 03 พ.ศ. 2560 ศูนย์วิจัยสุขภาพกรุงเทพ ได้รับข้อมูลผลตรวจทางห้องปฏิบัติการ ตัวอย่างส่งตรวจ (Nasopharyngeal swab) จำนวน 1,619 ตัวอย่าง จากการเฝ้าระวังทางห้องปฏิบัติการในเครือ 20 แห่ง ผลการตรวจทางห้องปฏิบัติการ ตรวจพบเชื้อเป็นผลบวกจำนวน 144 ตัวอย่าง คิดเป็นร้อยละ 8.89
- โดยพบสารพันธุกรรมไข้หวัดใหญ่ชนิด
 - Influenza A unspecified subtype 23 ตัวอย่าง
 - Influenza A H1N1 5 ตัวอย่าง
 - Influenza A H3N2 20 ตัวอย่าง
 - Influenza B 96 ตัวอย่าง
- การกระจายทางภูมิศาสตร์ : กระจาย
- แนวโน้ม: จำนวนผู้ติดเชื้อเพิ่มขึ้นเมื่อเทียบกับสัปดาห์ที่ผ่านมา
- ไข้หวัดใหญ่สายพันธุ์ที่พบมากที่สุด: Influenza B
- คำแนะนำ: ศูนย์วิจัยสุขภาพกรุงเทพ คาดการณ์ว่าสัปดาห์หน้าจะมีแนวโน้มจำนวนผู้ป่วยเพิ่มขึ้น เนื่องจากเข้าสู่หน้าฝน แนะนำให้ฉีดวัคซีนชนิดสี่สายพันธุ์เพื่อป้องกันไข้หวัดใหญ่ และผู้ป่วยเป็นไข้หวัดควรป้องกันการแพร่กระจายไปสู่ผู้อื่น

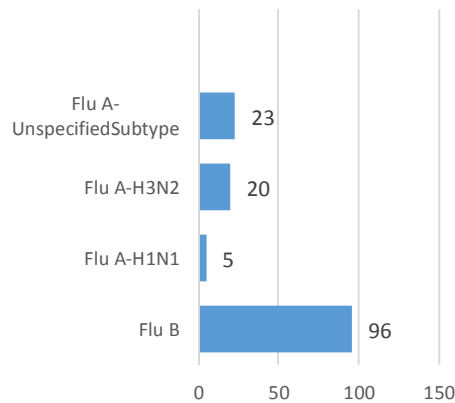
สรุป: ข้อมูลแสดงให้เห็นไข้หวัดใหญ่ยังคงกระจายหมุนเวียนในประเทศไทย

สัปดาห์ที่	ข้อมูล รพ. ในเครือ บริษัท กรุงเทพดุสิตเวชการ จำกัด (มหาชน)			ข้อมูลประเทศไทย		
	Positive	Total # Tested	% Positive	Positive	Total # Tested	% Positive
201651	148	1,672	8.85	1	12	8.33
201652	156	1,479	10.55	0	6	0.00
201701	139	1,647	8.44	0	6	0.00
201702	138	1,510	9.10	2	17	11.76
201703	144	1,619	8.89	0	13	0.00

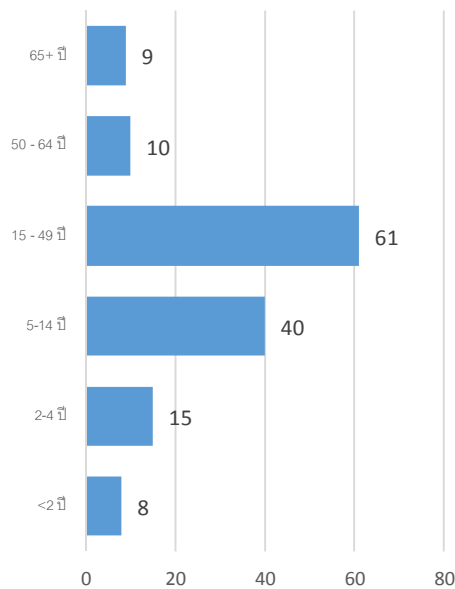
ข้อมูลสัปดาห์ที่ 03 ระหว่างวันที่

16 – 22 มกราคม 2560

จำแนกตามเชื้อ



จำแนกตามอายุ



จำแนกตามเพศ

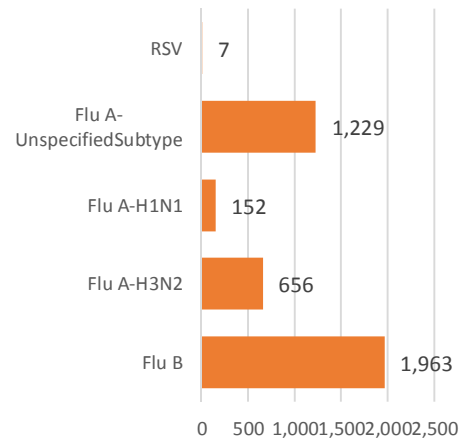
ชาย – 72

หญิง – 72

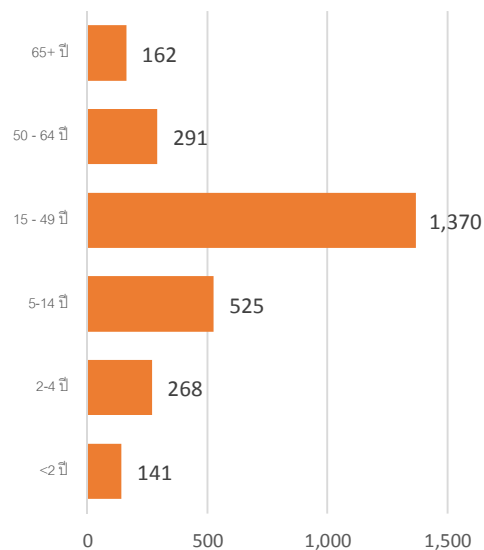
ข้อมูลสะสมตั้งแต่ 3 ตุลาคม 2559 – 22 มกราคม

2560 (ปี 2559-2560 สัปดาห์ที่ 201640 - 201703)

จำแนกตามเชื้อ



จำแนกตามอายุ



จำแนกตามเพศ

ชาย – 1,899

หญิง – 2,107

รายงานจำนวนตัวอย่างจากผู้ป่วย ILI ในแผนกผู้ป่วยนอกทั้งหมด

ที่ส่งตรวจ และผลการตรวจหาเชื้อไวรัสไข้หวัดใหญ่ประจำสัปดาห์ที่ 03 ระหว่าง วันที่ 16 – 22 มกราคม 2560 และ ข้อมูลสะสมสัปดาห์ที่ 201640 – 201703 ระหว่างวันที่ 3 ตุลาคม 2559 – 22 มกราคม 2560 จากการเฝ้าระวังทางห้องปฏิบัติการ 20 แห่ง

Hospital	Influenza positive week 201703 rd						Influenza positive week 201640 th – 201703 rd					
	Tested	A unspecified	H1N1	H3N2	B	RSV	Tested	A unspecified	H1N1	H3N2	B	RSV
BCH	122	0	0	0	7	0	2,473	0	0	0	218	0
BHH	111	0	1	4	14	0	2,068	0	31	110	101	0
BHN	57	7	0	1	5	0	1,037	231	2	13	47	0
BHP	0	0	0	0	0	0	22	16	0	0	1	0
BHQ	125	0	1	1	5	0	3,407	12	7	43	137	1
BKH	18	0	0	0	1	0	518	127	6	23	28	1
BNH	119	2	0	0	4	0	2,868	38	1	8	124	0
BPD	0	0	0	0	0	0	500	0	0	0	43	0
BPH	0	0	0	0	0	0	0	0	0	0	0	0
BPK	152	0	0	0	10	0	2,529	0	0	0	194	0
BRH	226	4	0	0	20	0	5,737	470	3	8	370	0
BSH	93	3	0	0	3	0	891	11	0	0	37	0
BTH	64	0	0	0	1	0	1,221	1	0	2	67	0
BUD	57	7	1	0	5	0	1,403	254	9	0	72	0
NHS	91	0	2	14	3	0	1,965	10	82	408	95	5
RAH	3	0	0	0	0	0	320	54	0	0	22	0
RRH	0	0	0	0	0	0	0	0	0	0	0	0
SNH	132	0	0	0	3	0	3,015	3	2	11	170	0
SSH	6	0	0	0	0	0	6	0	0	0	0	0
SVH	243	0	0	0	15	0	5,596	2	9	30	237	0
Total	1,619	23	5	20	96	0	35,216	1,229	152	656	1,963	7

Note: SNH: Samitivej Srinakarin Hospital, BRH: Bangkok Rayong Hospital, SSH: Samitivej Sriracha Hospital, SVH: Samitivej Hospital, BPH: Bangkok Pattaya Hospital, BCH: Bangkok Chanthaburi Hospital, BTH: Bangkok Trat Hospital, NHS: , BHN: Bangkok Hospital Hua-Hin, BSH: Bangkok Samui Hospital, BHQ: Bangkok Hospital Head Quarter, BNH: BNH Hospital, BPD: Bangkok Phrapradaeng Hospital, BKH: Bangkok Ratchasima Hospital, BHP: Bangkok Hospital Pakchong, BPK: Bangkok Phuket Hospital, BHH: Bangkok Hatyai Hospital, BUD: Bangkok Udon Hospital, RRH: Royal Rattanak Medical Service, RAH: Royal Angkor International Hospital

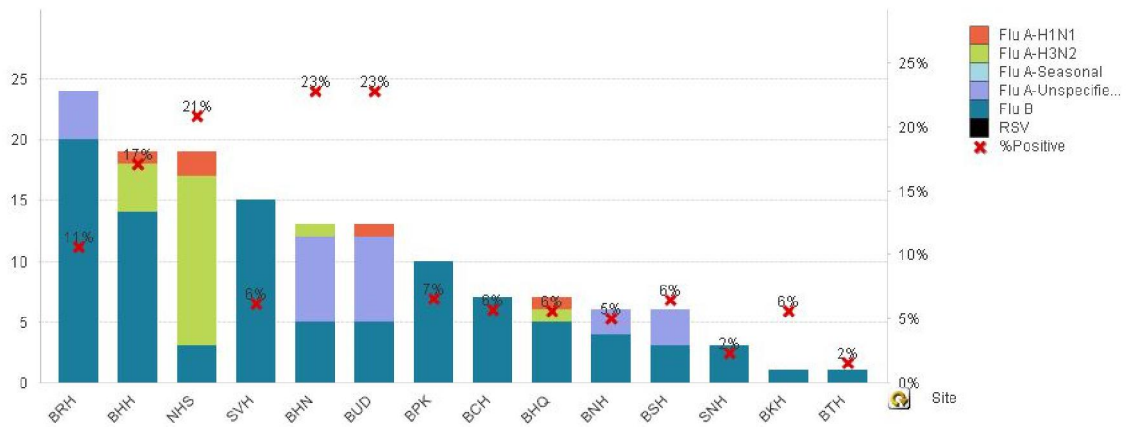


Figure 1 ผลการตรวจหาเชื้อไวรัสไข้หวัดใหญ่ จำแนกตามโรงพยาบาล จากการเฝ้าระวังทางห้องปฏิบัติการ 20 แห่ง จากกลุ่มตัวอย่างผู้ป่วย ILI ในแผนกผู้ป่วยนอกสัปดาห์ที่ 03 ระหว่างวันที่ 16 – 22 มกราคม 2560

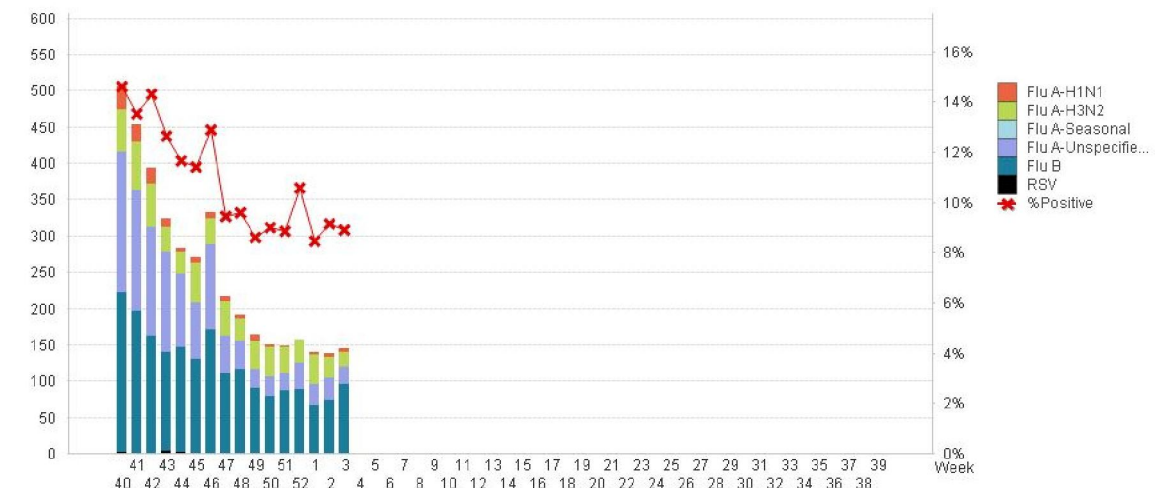


Figure 2 ผลการตรวจหาเชื้อไวรัสไข้หวัดใหญ่ จากการเฝ้าระวังทางห้องปฏิบัติการ 20 แห่ง จากกลุ่มตัวอย่างผู้ป่วย ILI ในแผนกผู้ป่วยนอก สัปดาห์ ตั้งแต่ 3 ตุลาคม 2559 – 22 มกราคม 2560 (ปี 2559-2560 สัปดาห์ที่ 201640 – 201703)

แหล่งข้อมูล

- 1 <http://www.thainihnc.org/influenza/main.php>
- 2 <http://www.cdc.gov/flu/weekly/>
- 3 http://www.who.int/influenza/gisrs_laboratory/flunet/en/
- 4 http://www.who.int/influenza/gisrs_laboratory/updates/summaryreport/en/

ที่ปรึกษา

1. นายแพทย์ ไพฑูริย์ บุญมา
2. แพทย์หญิง พรรณพิศ สุวรรณกุล
3. นายแพทย์ ชัยยศ คุณมานุสนธิ์
4. นายแพทย์ ประวิทย์ ตัญญาสิทธิสุนทร

ขอขอบคุณผู้อำนวยการโรงพยาบาลเครือข่ายทั้ง 20 โรงพยาบาล