

สถานการณ์การเฝ้าระวังทางห้องปฏิบัติการโรคไข้หวัดใหญ่

โรงพยาบาลในเครือ บริษัท กรุงเทพดุสิตเวชการ จำกัด (มหาชน)

Month 1st (Week 1 - 4) สัปดาห์ที่ 1st - 4th ระหว่าง วันที่ 2 มกราคม - 29 มกราคม 2560

หมายเหตุ ข้อมูลทั้งหมดเป็นข้อมูลเบื้องต้น จึงขอให้พิจารณาก่อนนำข้อมูลไปใช้

- ในสัปดาห์ที่ 1st - 4th พ.ศ. 2560 ศูนย์วิจัยสุขภาพกรุงเทพ ได้รับข้อมูลผลตรวจทางห้องปฏิบัติการ ตัวอย่างสิ่งส่งตรวจ (Nasopharyngeal swab) จำนวน 6,605 ตัวอย่าง จากการเฝ้าระวังทางห้องปฏิบัติการในเครือ 20 แห่ง ผลการตรวจทางห้องปฏิบัติการ ตรวจพบเชื้อเป็นผลบวกจำนวน 573 ตัวอย่าง คิดเป็นร้อยละ 8.68 จากตัวอย่างส่งตรวจทั้งหมด
- โดยพบสารพันธุกรรมไข้หวัดใหญ่ชนิด
 - Influenza A unspecified subtype 105 ตัวอย่าง
 - Influenza A H1N1 12 ตัวอย่าง
 - Influenza A H3N2 106 ตัวอย่าง
 - Influenza B 350 ตัวอย่าง
- การกระจายทางภูมิศาสตร์ : กระจาย
- แนวโน้ม: จำนวนผู้ติดเชื้อลดลงเมื่อเทียบกับเดือนที่ผ่านมา (ธันวาคม: 794/8,529 (9.31%))
- ไข้หวัดใหญ่สายพันธุ์ที่พบมากที่สุด: Influenza B
- คำแนะนำ: ศูนย์วิจัยสุขภาพกรุงเทพพยากรณ์ว่าในเดือนมีนาคมจะมีแนวโน้มการติดเชื้อไข้หวัดเพิ่มขึ้นเล็กน้อย แนะนำให้ประชาชนดูแลสุขภาพให้แข็งแรง และฉีดวัคซีนป้องกันไข้หวัดใหญ่ชนิด 4 สายพันธุ์

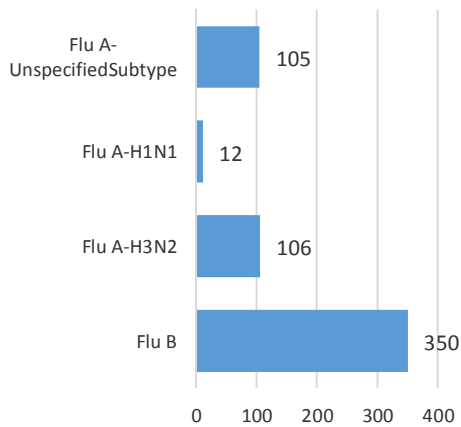
สรุป: ข้อมูลแสดงให้เห็นไข้หวัดใหญ่ยังคงกระจายหมุนเวียนในประเทศไทย

2016 - 2017		ข้อมูล รพ. ในเครือ บริษัท กรุงเทพดุสิตเวชการ จำกัด (มหาชน)			ข้อมูลศูนย์ไข้หวัดใหญ่แห่งชาติ		
สัปดาห์ที่	เดือน	Positive	Total # Tested	% Positive	Positive	Total # Tested	% Positive
31-35	August	1,557	11,665	13.35	50	149	33.56
36-39	September	1,923	13,968	13.77	49	137	35.57
40-43	October	1,675	12,096	13.85	51	135	37.78
44-47	November	1,101	9,661	11.40	31	102	30.39
48-52	December	794	8,529	9.31	8	73	10.96
1-4	January	573	6,605	8.68			

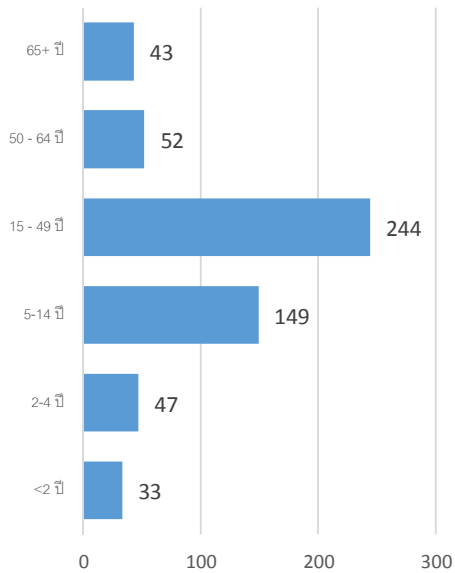
ข้อมูลสัปดาห์ที่ 1^s - 4th ระหว่าง

วันที่ 2 - 29 มกราคม 2560

จำแนกตามเชื้อ



จำแนกตามอายุ



จำแนกตามเพศ

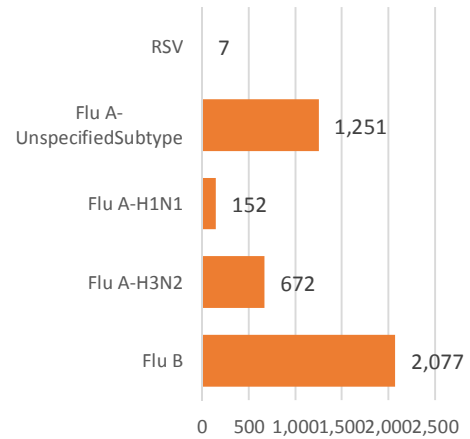
ชาย - 288

หญิง - 285

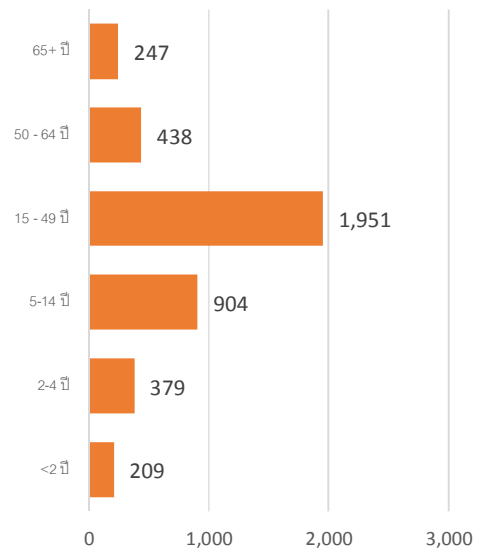
ข้อมูลสะสมตั้งแต่ 3 ตุลาคม 2559 - 29 มกราคม

2560 (ปี 2559-2560 สัปดาห์ที่ 201640 - 201704)

จำแนกตามเชื้อ



จำแนกตามอายุ



จำแนกตามเพศ

ชาย - 1,981

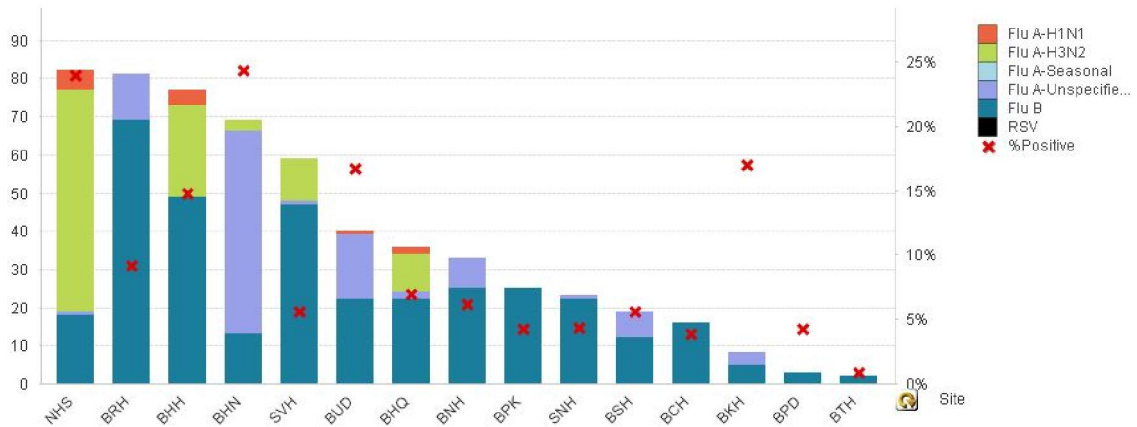
หญิง - 2,177

รายงานจำนวนตัวอย่างจากผู้ป่วย ILI ในแผนกผู้ป่วยนอกทั้งหมด

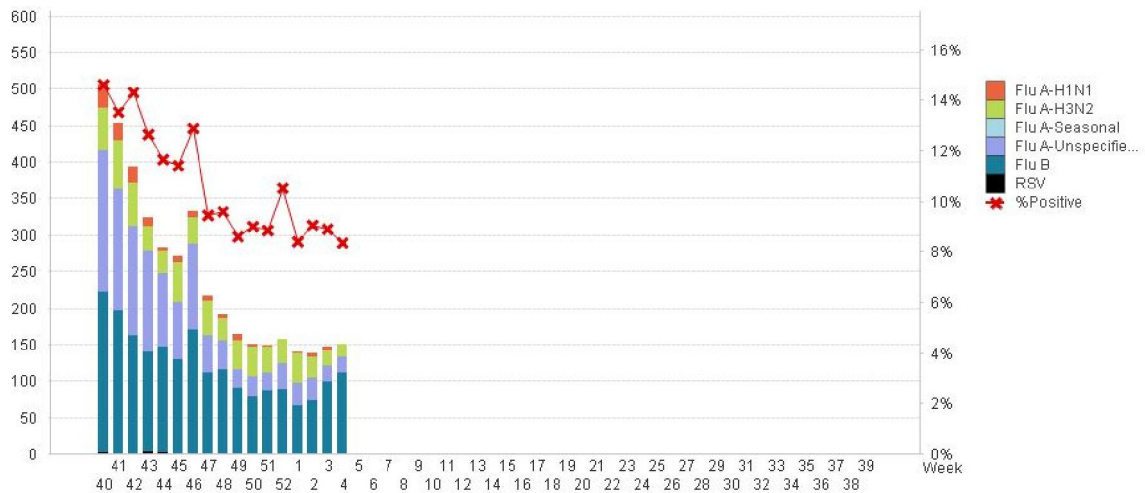
ที่สุ่มส่งตรวจ และผลการตรวจหาเชื้อไวรัสไข้หวัดใหญ่ประจำสัปดาห์ที่ 1st - 4th ระหว่าง 2 - 29 มกราคม 2560 และ ข้อมูลสะสมสัปดาห์ที่ 201640 - 201704 ระหว่างวันที่ 3 ตุลาคม 2559 - 29 มกราคม 2560 จากการเฝ้าระวังทางห้องปฏิบัติการ 20 แห่ง

Hospital	Influenza positive week 201701 st - 201704 th					Influenza positive week 201640 th - 201704 th				
	Tested	A unspecified	H1N1	H3N2	B	Tested	A unspecified	H1N1	H3N2	B
BCH	417	0	0	0	16	2,580	0	0	0	223
BHH	522	0	4	24	49	2,199	0	31	113	116
BHN	284	53	0	3	13	1,119	243	2	13	54
BHP	0	0	0	0	0	22	16	0	0	1
BHQ	520	2	2	10	22	3,167	12	7	44	144
BKH	47	3	0	0	5	530	129	6	23	29
BNH	538	8	0	0	25	3,001	39	1	8	129
BPD	71	0	0	0	3	573	0	0	0	46
BPH	0	0	0	0	0	0	0	0	0	0
BPK	582	0	0	0	25	2,680	0	0	0	202
BRH	882	12	0	0	69	5,999	471	3	8	401
BSH	340	7	0	0	12	981	11	0	0	41
BTH	223	0	0	0	2	1,278	1	0	2	67
BUD	239	17	1	0	22	1,464	259	9	0	77
NHS	342	1	5	58	18	2,058	10	82	416	100
RAH	12	0	0	0	0	324	54	0	0	22
RRH	0	0	0	0	0	0	0	0	0	0
SNH	531	1	0	0	22	3,186	4	2	11	175
SSH	7	0	0	0	0	7	0	0	0	0
SVH	1,048	1	0	11	47	5,887	2	9	34	250
Total	6,605	105	12	106	350	37,055	1,251	152	672	2,077

Note: SNH: SamitivejSrinakarin Hospital, BRH: Bangkok Rayong Hospital, SSH: SamitivejSriracha Hospital, SVH: Samitivej Hospital, BPH: Bangkok Pattaya Hospital, BCH: Bangkok Chanthaburi Hospital, BTH: Bangkok Trat Hospital, NHS: , BHN: Bangkok Hospital Hua-Hin, BSH: Bangkok Samui Hospital, BHQ: Bangkok Hospital Head Quarter, BNH: BNH Hospital, BPD: Bangkok Phrapradaeng Hospital, BKH: Bangkok Ratchasima Hospital, BHP: Bangkok Hospital Pakchong, BPK: Bangkok Phuket Hospital, BHH: Bangkok Hatyai Hospital, BUD: Bangkok Udon Hospital, RRH: Royal Rattanak Medical Service, RAH: Royal Angkor International Hospital



ผลการตรวจหาเชื้อไวรัสไข้หวัดใหญ่ จำแนกตามโรงพยาบาล จากการเฝ้าระวังทางห้องปฏิบัติการ 20 แห่ง จากกลุ่มตัวอย่างผู้ป่วย ILI ในแผนกผู้ป่วยนอก สัปดาห์ที่ 1st - 4th ระหว่าง 2 - 29 มกราคม 2560



ผลการตรวจหาเชื้อไวรัสไข้หวัดใหญ่ จากการเฝ้าระวังทางห้องปฏิบัติการ 20 แห่ง จากกลุ่มตัวอย่างผู้ป่วย ILI ในแผนกผู้ป่วยนอก สะสมตั้งแต่ 3 ตุลาคม 2559 - 29 มกราคม 2560 (ปี 2559-2560 สัปดาห์ที่ 201640 - 201704)

แหล่งข้อมูล

1 <http://www.thainihnic.org/influenza/main.php>

2 <http://www.cdc.gov/flu/weekly/>

3 http://www.who.int/influenza/gisrs_laboratory/flunet/en/

4 http://www.who.int/influenza/gisrs_laboratory/updates/summaryreport/en/

ที่ปรึกษา

1. นายแพทย์ โทซุรุย์ นูญมา

2. แพทย์หญิง พรรณพิศ สุวรรณกุล

3. นายแพทย์ ชัยยศ คุณมานุสนธิ์

4. นายแพทย์ ปะวีช ตัญญุติทธิสุนทร

ขอขอบคุณผู้อำนวยการโรงพยาบาลเครือข่ายทั้ง 20 โรงพยาบาล