

สถานการณ์การเฝ้าระวังทางห้องปฏิบัติการโรคไข้หวัดใหญ่

โรงพยาบาลในเครือ บริษัทกรุงเทพดุสิตเวชการ จำกัด(มหาชน) สัปดาห์ที่ 47

ระหว่าง วันที่ 21 – 27 พฤศจิกายน 2559

หมายเหตุ ข้อมูลทั้งหมดเป็นข้อมูลเบื้องต้น จึงขอให้พิจารณาก่อนนำข้อมูลไปใช้

- ในสัปดาห์ที่ 47 พ.ศ. 2559 ศูนย์วิจัยสุขภาพกรุงเทพ ได้รับข้อมูลผลตรวจทางห้องปฏิบัติการ ตัวอย่างส่งตรวจ (Nasopharyngeal swab) จำนวน 2,299 ตัวอย่าง จากการเฝ้าระวังทางห้องปฏิบัติการในเครือ 20 แห่ง ผลการตรวจทางห้องปฏิบัติการ ตรวจพบเชื้อเป็นผลบวกจำนวน 217 ตัวอย่าง คิดเป็นร้อยละ 9.44
- โดยพบสารพันธุกรรมไข้หวัดใหญ่ชนิด
 - Influenza A unspecified subtype 51 ตัวอย่าง
 - Influenza A H1N1 8 ตัวอย่าง
 - Influenza A H3N2 47 ตัวอย่าง
 - Influenza B 111 ตัวอย่าง
- การกระจายทางภูมิศาสตร์ : กระจาย
- แนวโน้ม: จำนวนผู้ติดเชื้อลดลงเมื่อเทียบกับสัปดาห์ที่ผ่านมา
- ไข้หวัดใหญ่สายพันธุ์ที่พบมากที่สุด: Influenza B
- คำแนะนำ: ศูนย์วิจัยสุขภาพกรุงเทพ คาดการณ์ว่าสัปดาห์หน้าจะมีแนวโน้มจำนวนผู้ป่วยเพิ่มขึ้น เนื่องจากเข้าสู่หน้าฝน แนะนำให้ฉีดวัคซีนชนิดสี่สายพันธุ์เพื่อป้องกันไข้หวัดใหญ่ และผู้ป่วยเป็นไข้หวัดควรป้องกันการแพร่กระจายไปสู่ผู้อื่น

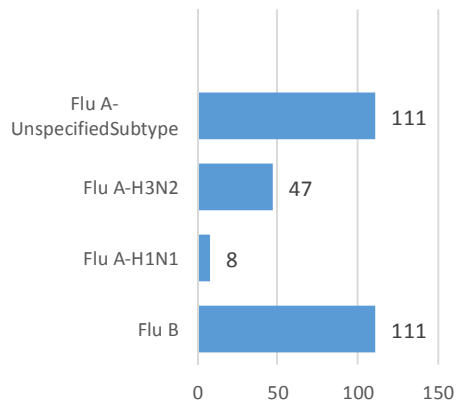
สรุป: ข้อมูลแสดงให้เห็นไข้หวัดใหญ่ยังคงกระจายหมุนเวียนในประเทศไทย

สัปดาห์ที่	ข้อมูล รพ. ในเครือ บริษัท กรุงเทพดุสิตเวชการ จำกัด (มหาชน)			ข้อมูลประเทศไทย		
	Positive	Total # Tested	% Positive	Positive	Total # Tested	% Positive
201643	323	2,554	12.65	4	19	21.05
201644	283	2,432	11.64	7	28	25.00
201645	270	2,366	11.41	7	20	35.00
201646	332	2,576	12.89	12	32	37.50
201647	217	2,299	9.44	5	22	22.73

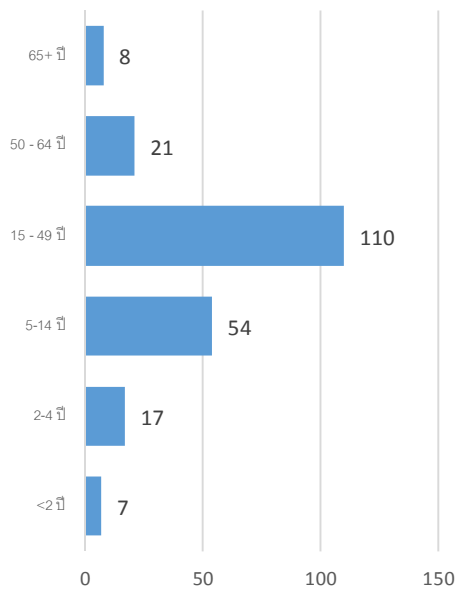
ข้อมูลสัปดาห์ที่ 47 ระหว่างวันที่

21 - 27 พฤศจิกายน 2559

จำแนกตามเชื้อ



จำแนกตามอายุ



จำแนกตามเพศ

ชาย - 99

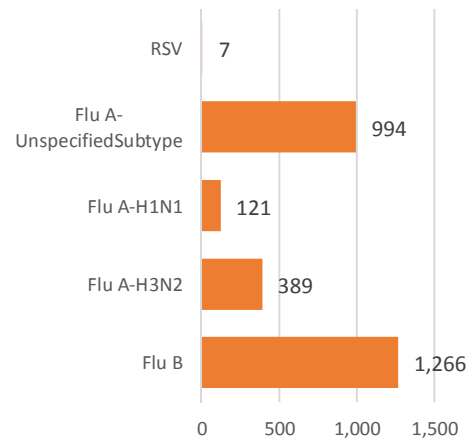
หญิง - 118

ข้อมูลสะสมตั้งแต่ 3 ตุลาคม 2559 - 27

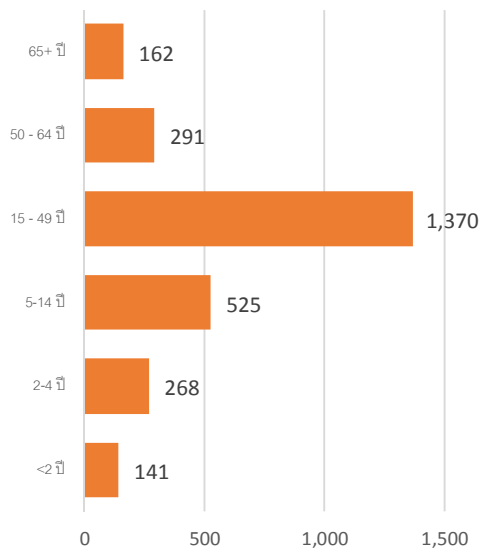
พฤศจิกายน 2559 (ปี 2559-2560 สัปดาห์ที่ 201640 -

201647)

จำแนกตามเชื้อ



จำแนกตามอายุ



จำแนกตามเพศ

ชาย - 1,294

หญิง - 1,482

รายงานจำนวนตัวอย่างจากผู้ป่วย ILI ในแผนกผู้ป่วยนอกทั้งหมด

ที่ส่งตรวจ และผลการตรวจหาเชื้อไวรัสไข้หวัดใหญ่ประจำสัปดาห์ที่ 47 ระหว่าง วันที่ 21 – 27 พฤศจิกายน 2559

และ ข้อมูลสะสมสัปดาห์ที่ 201640 – 201647 ระหว่างวันที่ 3 ตุลาคม 2559 – 27 พฤศจิกายน 2559 จากการเฝ้าระวังทางห้องปฏิบัติการ 20 แห่ง

Hospital	Influenza positive week 201647 th						Influenza positive week 201640 th – 201647 th					
	Tested	A unspecified	H1N1	H3N2	B	RSV	Tested	A unspecified	H1N1	H3N2	B	RSV
BCH	160	0	0	0	7	0	1,538	0	0	0	177	0
BHH	156	0	3	11	6	0	920	0	19	32	34	0
BHN	43	7	0	1	4	0	526	143	2	4	27	0
BHP	0	0	0	0	0	0	17	16	0	0	1	0
BHQ	222	0	0	0	9	0	1,948	8	5	31	90	1
BKH	23	2	0	0	1	0	392	115	6	20	21	1
BNH	197	4	0	0	5	0	1,805	26	1	4	82	0
BPD	34	0	0	0	3	0	389	0	0	0	35	0
BPH	0	0	0	0	0	0	0	0	0	0	0	0
BPK	130	0	0	0	5	0	1,422	0	0	0	138	0
BRH	399	25	0	2	29	0	3,779	416	3	7	221	0
BSH	48	0	0	0	5	0	343	2	0	0	11	0
BTH	58	0	0	0	0	0	700	1	0	2	57	0
BUD	102	12	0	0	7	0	923	210	7	0	35	0
NHS	150	0	4	33	5	0	1,204	8	68	262	61	5
RAH	19	1	0	0	1	0	223	46	0	0	22	0
RRH	0	0	0	0	0	0	0	0	0	0	0	0
SNH	219	0	0	0	9	0	1,993	3	2	8	104	0
SSH	0	0	0	0	0	0	0	0	0	0	0	0
SVH	339	0	1	0	15	0	3,629	0	8	19	150	0
Total	2,299	51	8	47	111	0	21,751	994	121	389	1,266	7

Note: SNH: Samitivej Srinakarin Hospital, BRH: Bangkok Rayong Hospital, SSH: Samitivej Sriracha Hospital, SVH: Samitivej Hospital, BPH: Bangkok Pattaya Hospital, BCH: Bangkok Chanthaburi Hospital, BTH: Bangkok Trat Hospital, NHS: , BHN: Bangkok Hospital Hua-Hin, BSH: Bangkok Samui Hospital, BHQ: Bangkok Hospital Head Quarter, BNH: BNH Hospital, BPD: Bangkok Phrapradaeng Hospital, BKH: Bangkok Ratchasima Hospital, BHP: Bangkok Hospital Pakchong, BPK: Bangkok Phuket Hospital, BHH: Bangkok Hatyai Hospital, BUD: Bangkok Udon Hospital, RRH: Royal Rattanak Medical Service, RAH: Royal Angkor International Hospital

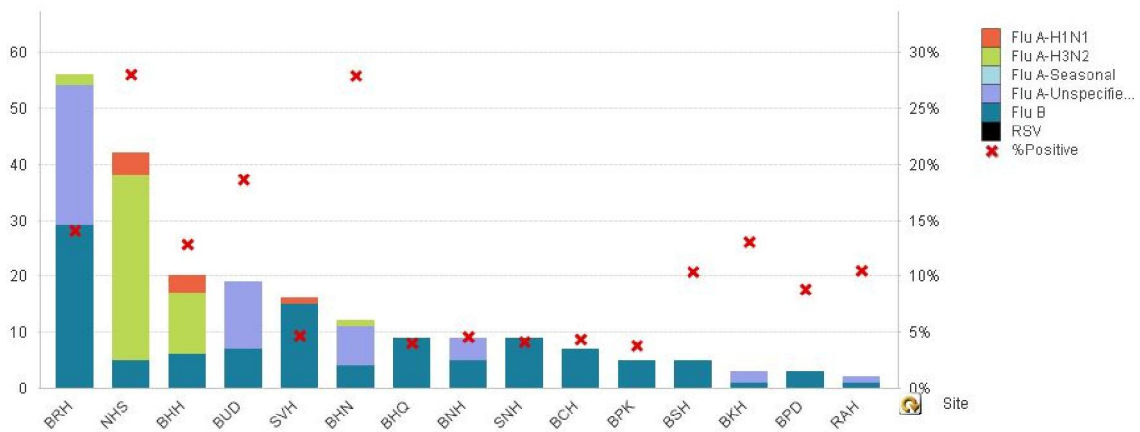


Figure 1 ผลการตรวจหาเชื้อไวรัสไข้หวัดใหญ่ จำแนกตามโรงพยาบาล จากการเฝ้าระวังทางห้องปฏิบัติการ 20 แห่ง จากกลุ่มตัวอย่างผู้ป่วย ILI ในแผนกผู้ป่วยนอกสัปดาห์ที่ 47 ระหว่างวันที่ 21 – 27 พฤศจิกายน 2559

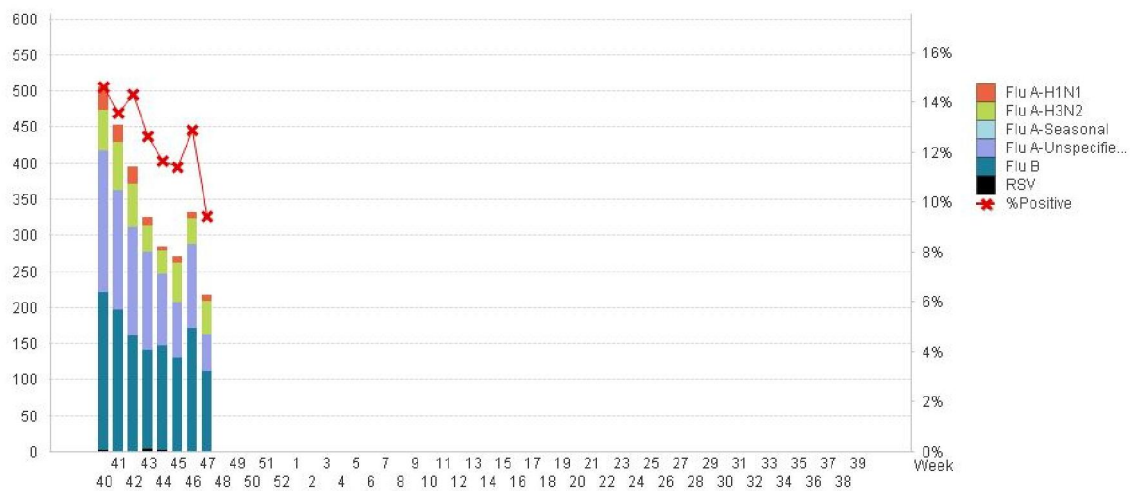


Figure 2 ผลการตรวจหาเชื้อไวรัสไข้หวัดใหญ่ จากการเฝ้าระวังทางห้องปฏิบัติการ 20 แห่ง จากกลุ่มตัวอย่างผู้ป่วย ILI ในแผนกผู้ป่วยนอก สะสมตั้งแต่ 3 ตุลาคม 2559 – 27 พฤศจิกายน 2559 (ปี 2559-2560 สัปดาห์ที่ 201640 – 201647)

แหล่งข้อมูล

- 1 <http://www.thainihnc.org/influenza/main.php>
- 2 <http://www.cdc.gov/flu/weekly/>
- 3 http://www.who.int/influenza/gisrs_laboratory/flunet/en/
- 4 http://www.who.int/influenza/gisrs_laboratory/updates/summaryreport/en/

ที่ปรึกษา

1. นายแพทย์ ไพฑูริย์ บุญมา
2. แพทย์หญิง พรรณพิศ สุวรรณกุล
3. นายแพทย์ ชัยยศ คุณานุสนธิ์
4. นายแพทย์ ประวิศ ตัญญาสิทธิสุนทร

ขอขอบคุณผู้อำนวยการโรงพยาบาลเครือข่ายทั้ง 20 โรงพยาบาล