

สถานการณ์การเฝ้าระวังทางห้องปฏิบัติการโรคไข้หวัดใหญ่

โรงพยาบาลในเครือ บริษัทกรุงเทพดุสิตเวชการ จำกัด(มหาชน) สัปดาห์ที่ 46

ระหว่าง วันที่ 14 – 20 พฤศจิกายน 2559

หมายเหตุ ข้อมูลทั้งหมดเป็นข้อมูลเบื้องต้น จึงขอให้พิจารณาก่อนนำข้อมูลไปใช้

- ในสัปดาห์ที่ 46 พ.ศ. 2559 ศูนย์วิจัยสุขภาพกรุงเทพ ได้รับข้อมูลผลตรวจทางห้องปฏิบัติการ ตัวอย่างส่งตรวจ (Nasopharyngeal swab) จำนวน 2,576 ตัวอย่าง จากการเฝ้าระวังทางห้องปฏิบัติการในเครือ 20 แห่ง ผลการตรวจทางห้องปฏิบัติการ ตรวจพบเชื้อเป็นผลบวกจำนวน 332 ตัวอย่าง คิดเป็นร้อยละ 12.89
- โดยพบสารพันธุกรรมไข้หวัดใหญ่ชนิด
 - Influenza A unspecified subtype 117 ตัวอย่าง
 - Influenza A H1N1 9 ตัวอย่าง
 - Influenza A H3N2 36 ตัวอย่าง
 - Influenza B 170 ตัวอย่าง
- การกระจายทางภูมิศาสตร์ : กระจาย
- แนวโน้ม: จำนวนผู้ติดเชื้อเพิ่มขึ้นเมื่อเทียบกับสัปดาห์ที่ผ่านมา
- ไข้หวัดใหญ่สายพันธุ์ที่พบมากที่สุด: Influenza B
- คำแนะนำ: ศูนย์วิจัยสุขภาพกรุงเทพ คาดการณ์ว่าสัปดาห์หน้าจะมีแนวโน้มจำนวนผู้ป่วยเพิ่มขึ้น เนื่องจากเข้าสู่หน้าฝน แนะนำให้ฉีดวัคซีนชนิดสี่สายพันธุ์เพื่อป้องกันไข้หวัดใหญ่ และผู้ป่วยเป็นไข้หวัดควรป้องกันการแพร่กระจายไปสู่ผู้อื่น

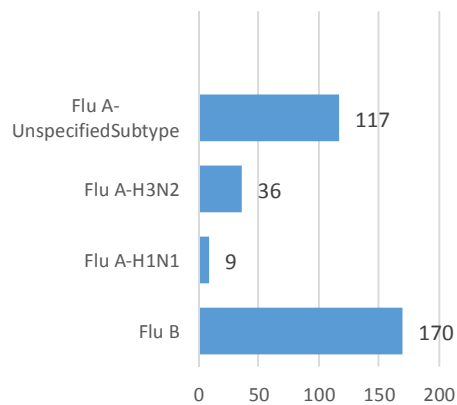
สรุป: ข้อมูลแสดงให้เห็นไข้หวัดใหญ่ยังคงกระจายหมุนเวียนในประเทศไทย

สัปดาห์ที่	ข้อมูล รพ. ในเครือ บริษัท กรุงเทพดุสิตเวชการ จำกัด (มหาชน)			ข้อมูลประเทศไทย		
	Positive	Total # Tested	% Positive	Positive	Total # Tested	% Positive
201642	394	2,756	14.30	14	26	53.85
201643	323	2,554	12.65	4	19	21.05
201644	283	2,432	11.64	7	28	25.00
201645	270	2,366	11.41	7	20	35.00
201646	332	2,576	12.89	12	32	37.50

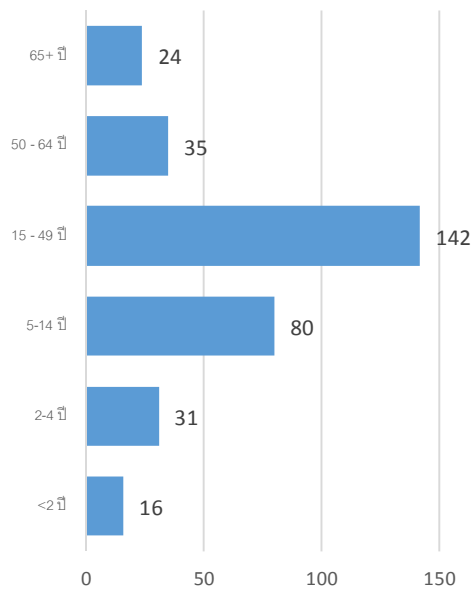
ข้อมูลสัปดาห์ที่ 46 ระหว่างวันที่

14 - 20 พฤศจิกายน 2559

จำแนกตามเชื้อ



จำแนกตามอายุ



จำแนกตามเพศ

ชาย - 179

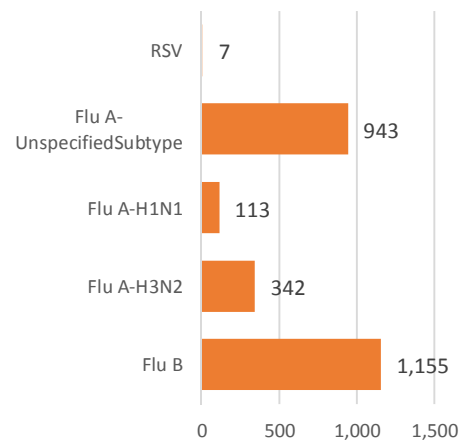
หญิง - 153

ข้อมูลสะสมตั้งแต่ 3 ตุลาคม 2559 - 20

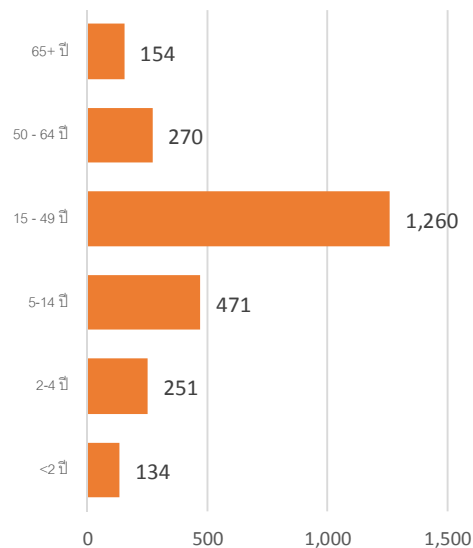
พฤศจิกายน 2559 (ปี 2559-2560 สัปดาห์ที่ 201640 -

201646)

จำแนกตามเชื้อ



จำแนกตามอายุ



จำแนกตามเพศ

ชาย - 1,195

หญิง - 1,364

รายงานจำนวนตัวอย่างจากผู้ป่วย ILI ในแผนกผู้ป่วยนอกทั้งหมด

ที่ส่งตรวจ และผลการตรวจหาเชื้อไวรัสไข้หวัดใหญ่ประจำสัปดาห์ที่ 46 ระหว่าง วันที่ 14 – 20 พฤศจิกายน 2559 และ ข้อมูลสะสมสัปดาห์ที่ 201640 – 201646 ระหว่างวันที่ 3 ตุลาคม 2559 – 20 พฤศจิกายน 2559 จากการเฝ้าระวังทางห้องปฏิบัติการ 20 แห่ง

Hospital	Influenza positive week 201646 th						Influenza positive week 201640 th – 201646 th					
	Tested	A unspecified	H1N1	H3N2	B	RSV	Tested	A unspecified	H1N1	H3N2	B	RSV
BCH	200	0	0	0	21	0	1,379	0	0	0	170	0
BHH	114	0	2	6	6	0	764	0	16	21	28	0
BHN	84	19	1	1	5	0	483	136	2	3	23	0
BHP	1	1	0	0	0	0	17	16	0	0	1	0
BHQ	227	1	0	2	12	0	1726	8	5	31	81	1
BKH	35	7	0	0	3	0	369	113	6	20	20	1
BNH	211	3	0	0	9	0	1,608	22	1	4	77	0
BPD	53	0	0	0	7	0	355	0	0	0	32	0
BPH	0	0	0	0	0	0	0	0	0	0	0	0
BPK	163	0	0	0	16	0	1,292	0	0	0	133	0
BRH	470	52	0	0	37	0	3,381	391	3	5	192	0
BSH	43	0	0	0	1	0	295	2	0	0	6	0
BTH	79	1	0	0	5	0	642	1	0	2	57	0
BUD	96	22	0	0	3	0	821	198	7	0	28	0
NHS	162	1	6	24	13	0	1,054	8	64	229	56	5
RAH	33	10	0	0	1	0	204	45	0	0	21	0
RRH	0	0	0	0	0	0	0	0	0	0	0	0
SNH	210	0	0	2	16	0	1,774	3	2	8	95	0
SSH	0	0	0	0	0	0	0	0	0	0	0	0
SVH	395	0	0	1	15	0	3,290	0	7	19	135	0
Total	2,576	117	9	36	170	0	19,454	943	113	342	1,155	7

Note: SNH: Samitivej Srinakarin Hospital, BRH: Bangkok Rayong Hospital, SSH: Samitivej Sriracha Hospital, SVH: Samitivej Hospital, BPH: Bangkok Pattaya Hospital, BCH: Bangkok Chanthaburi Hospital, BTH: Bangkok Trat Hospital, NHS: , BHN: Bangkok Hospital Hua-Hin, BSH: Bangkok Samui Hospital, BHQ: Bangkok Hospital Head Quarter, BNH: BNH Hospital, BPD: Bangkok Phrapradaeng Hospital, BKH: Bangkok Ratchasima Hospital, BHP: Bangkok Hospital Pakchong, BPK: Bangkok Phuket Hospital, BHH: Bangkok Hatyai Hospital, BUD: Bangkok Udon Hospital, RRH: Royal Rattanak Medical Service, RAH: Royal Angkor International Hospital

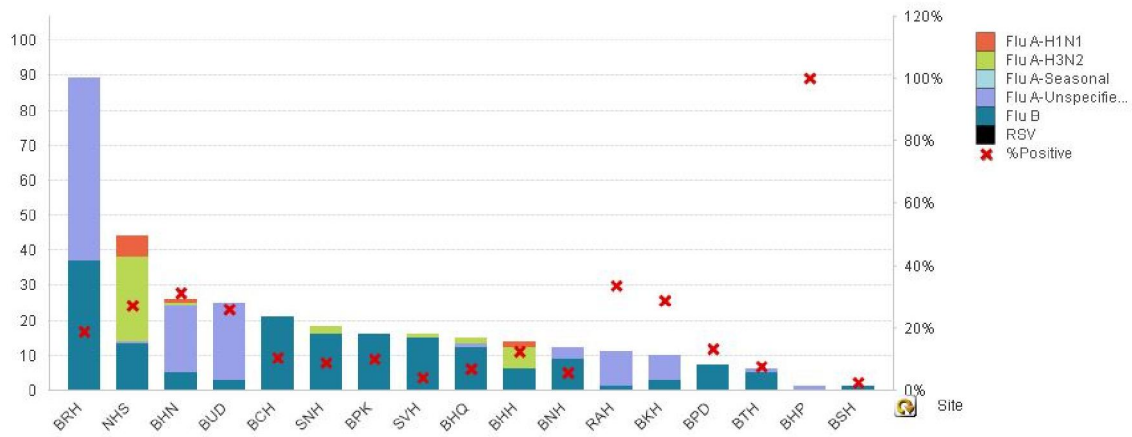


Figure 1 ผลการตรวจหาเชื้อไวรัสไข้หวัดใหญ่ จำแนกตามโรงพยาบาล จากการเฝ้าระวังทางห้องปฏิบัติการ 20 แห่ง จากกลุ่มตัวอย่างผู้ป่วย ILI ในแผนกผู้ป่วยนอกสัปดาห์ที่ 46 ระหว่างวันที่ 14 – 20 พฤศจิกายน 2559

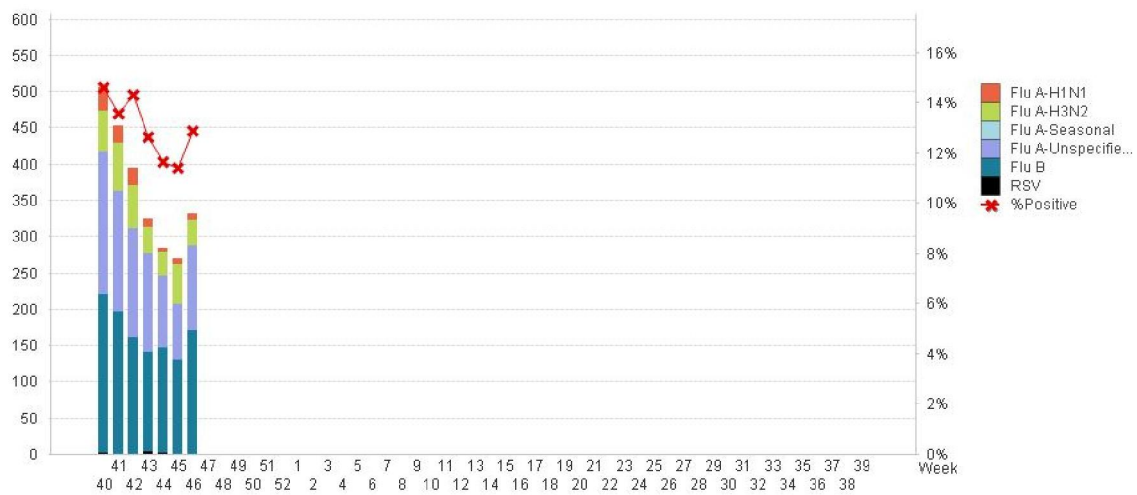


Figure 2 ผลการตรวจหาเชื้อไวรัสไข้หวัดใหญ่ จากการเฝ้าระวังทางห้องปฏิบัติการ 20 แห่ง จากกลุ่มตัวอย่างผู้ป่วย ILI ในแผนกผู้ป่วยนอก สวมตั้งแต่ 3 ตุลาคม 2559 – 20 พฤศจิกายน 2559 (ปี 2559-2560 สัปดาห์ที่ 201640 – 201646)

แหล่งข้อมูล

- 1 <http://www.thainihnc.org/influenza/main.php>
- 2 <http://www.cdc.gov/flu/weekly/>
- 3 http://www.who.int/influenza/gisrs_laboratory/flu-net/en/
- 4 http://www.who.int/influenza/gisrs_laboratory/updates/summaryreport/en/

ที่ปรึกษา

1. นายแพทย์ ไพฑูริย์ บุญมา
2. แพทย์หญิง พรรณพิศ สุวรรณกุล
3. นายแพทย์ ชัยยศ คุณานุสนธิ์
4. นายแพทย์ ประวิช ตัญญาสิทธิสุนทร

ขอขอบคุณผู้อำนวยการโรงพยาบาลเครือข่ายทั้ง 20 โรงพยาบาล