

สถานการณ์การเฝ้าระวังทางห้องปฏิบัติการโรคไข้หวัดใหญ่

โรงพยาบาลในเครือ บริษัทกรุงเทพดุสิตเวชการ จำกัด(มหาชน) สัปดาห์ที่ 45

ระหว่าง วันที่ 7 – 13 พฤศจิกายน 2559

หมายเหตุ ข้อมูลทั้งหมดเป็นข้อมูลเบื้องต้น จึงขอให้พิจารณาก่อนนำข้อมูลไปใช้

- ในสัปดาห์ที่ 45 พ.ศ. 2559 ศูนย์วิจัยสุขภาพกรุงเทพ ได้รับข้อมูลผลตรวจทางห้องปฏิบัติการ ตัวอย่างส่งตรวจ (Nasopharyngeal swab) จำนวน 2,366 ตัวอย่าง จากการเฝ้าระวังทางห้องปฏิบัติการในเครือ 20 แห่ง ผลการตรวจทางห้องปฏิบัติการ ตรวจพบเชื้อเป็นผลบวกจำนวน 270 ตัวอย่าง คิดเป็นร้อยละ 11.41
- โดยพบสารพันธุกรรมไข้หวัดใหญ่ชนิด
 - Influenza A unspecified subtype 78 ตัวอย่าง
 - Influenza A H1N1 8 ตัวอย่าง
 - Influenza A H3N2 55 ตัวอย่าง
 - Influenza B 129 ตัวอย่าง
- การกระจายทางภูมิศาสตร์ : กระจาย
- แนวโน้ม: จำนวนผู้ติดเชื้อลดลงเมื่อเทียบกับสัปดาห์ที่ผ่านมา
- ไข้หวัดใหญ่สายพันธุ์ที่พบมากที่สุด: Influenza B
- คำแนะนำ: ศูนย์วิจัยสุขภาพกรุงเทพ คาดการณ์ว่าสัปดาห์หน้าจะมีแนวโน้มจำนวนผู้ป่วยเพิ่มขึ้น เนื่องจากเข้าสู่หน้าฝน แนะนำให้ฉีดวัคซีนชนิดสี่สายพันธุ์เพื่อป้องกันไข้หวัดใหญ่ และผู้ป่วยเป็นไข้หวัดควรป้องกันการแพร่กระจายไปสู่ผู้อื่น

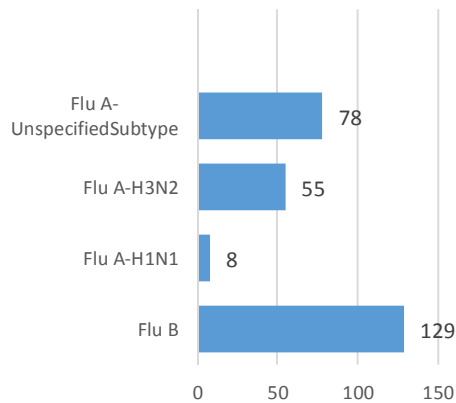
สรุป: ข้อมูลแสดงให้เห็นไข้หวัดใหญ่ยังคงกระจายหมุนเวียนในประเทศไทย

สัปดาห์ที่	ข้อมูล รพ. ในเครือ บริษัท กรุงเทพดุสิตเวชการ จำกัด (มหาชน)			ข้อมูลประเทศไทย		
	Positive	Total # Tested	% Positive	Positive	Total # Tested	% Positive
201641	453	3,345	13.54	16	38	42.11
201642	394	2,756	14.30	14	26	53.85
201643	323	2,554	12.65	4	19	21.05
201644	283	2,432	11.64	7	28	25.00
201645	270	2,366	11.41	7	20	35.00

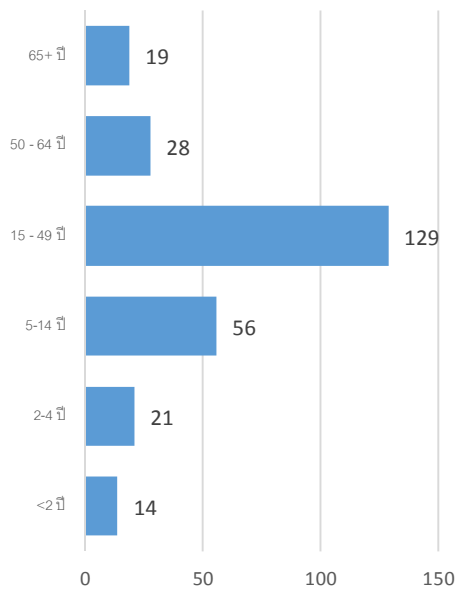
ข้อมูลสัปดาห์ที่ 45 ระหว่างวันที่

7 - 13 พฤศจิกายน 2559

จำแนกตามเชื้อ



จำแนกตามอายุ



จำแนกตามเพศ

ชาย - 135

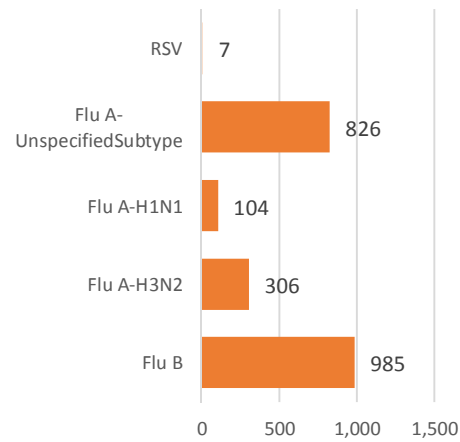
หญิง - 135

ข้อมูลสะสมตั้งแต่ 3 ตุลาคม 2559 - 13

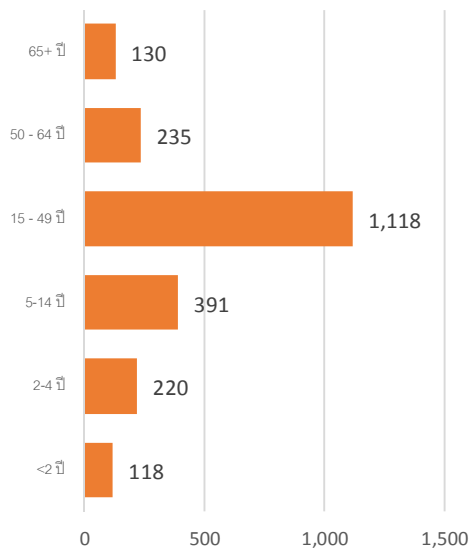
พฤศจิกายน 2559 (ปี 2559-2560 สัปดาห์ที่ 201640 -

201645)

จำแนกตามเชื้อ



จำแนกตามอายุ



จำแนกตามเพศ

ชาย - 1,016

หญิง - 1,211

รายงานจำนวนตัวอย่างจากผู้ป่วย ILI ในแผนกผู้ป่วยนอกทั้งหมด

ที่ส่งตรวจ และผลการตรวจหาเชื้อไวรัสไข้หวัดใหญ่ประจำสัปดาห์ที่ 45 ระหว่าง วันที่ 7 – 13 พฤศจิกายน 2559 และ ข้อมูลสะสมสัปดาห์ที่ 201640 – 201645 ระหว่างวันที่ 3 ตุลาคม 2559 – 13 พฤศจิกายน 2559 จากการเฝ้าระวังทางห้องปฏิบัติการ 20 แห่ง

Hospital	Influenza positive week 201645 th						Influenza positive week 201640 th – 201645 th					
	Tested	A unspecified	H1N1	H3N2	B	RSV	Tested	A unspecified	H1N1	H3N2	B	RSV
BCH	168	0	0	0	12	0	1,180	0	0	0	149	0
BHH	97	0	2	5	4	0	650	0	14	15	22	0
BHN	65	11	0	2	3	0	399	117	1	2	18	0
BHP	0	0	0	0	0	0	16	15	0	0	1	0
BHQ	200	1	1	5	7	0	1,499	7	5	29	69	1
BKH	34	9	0	2	1	0	334	106	6	20	17	1
BNH	172	3	0	1	7	0	1,398	19	1	4	68	0
BPD	52	0	0	0	8	0	302	0	0	0	25	0
BPH	0	0	0	0	0	0	0	0	0	0	0	0
BPK	171	0	0	0	12	0	1,129	0	0	0	117	0
BRH	418	35	0	1	33	0	2,914	339	3	5	155	0
BSH	32	0	0	0	0	0	252	2	0	0	5	0
BTH	65	0	0	0	8	0	563	0	0	2	52	0
BUD	80	12	0	0	1	0	725	176	7	0	25	0
NHS	149	1	5	34	4	0	892	7	58	205	43	5
RAH	38	6	0	0	1	0	171	35	0	0	20	0
RRH	0	0	0	0	0	0	0	0	0	0	0	0
SNH	260	0	0	1	11	0	1,564	3	2	6	79	0
SSH	0	0	0	0	0	0	0	0	0	0	0	0
SVH	365	0	0	4	17	0	2,896	0	7	18	120	0
Total	2,366	78	8	55	129	0	16,884	826	104	306	985	7

Note: SNH: Samitivej Srinakarin Hospital, BRH: Bangkok Rayong Hospital, SSH: Samitivej Sriracha Hospital, SVH: Samitivej Hospital, BPH: Bangkok Pattaya Hospital, BCH: Bangkok Chanthaburi Hospital, BTH: Bangkok Trat Hospital, NHS: , BHN: Bangkok Hospital Hua-Hin, BSH: Bangkok Samui Hospital, BHQ: Bangkok Hospital Head Quarter, BNH: BNH Hospital, BPD: Bangkok Phrapradaeng Hospital, BKH: Bangkok Ratchasima Hospital, BHP: Bangkok Hospital Pakchong, BPK: Bangkok Phuket Hospital, BHH: Bangkok Hatyai Hospital, BUD: Bangkok Udon Hospital, RRH: Royal Rattanak Medical Service, RAH: Royal Angkor International Hospital

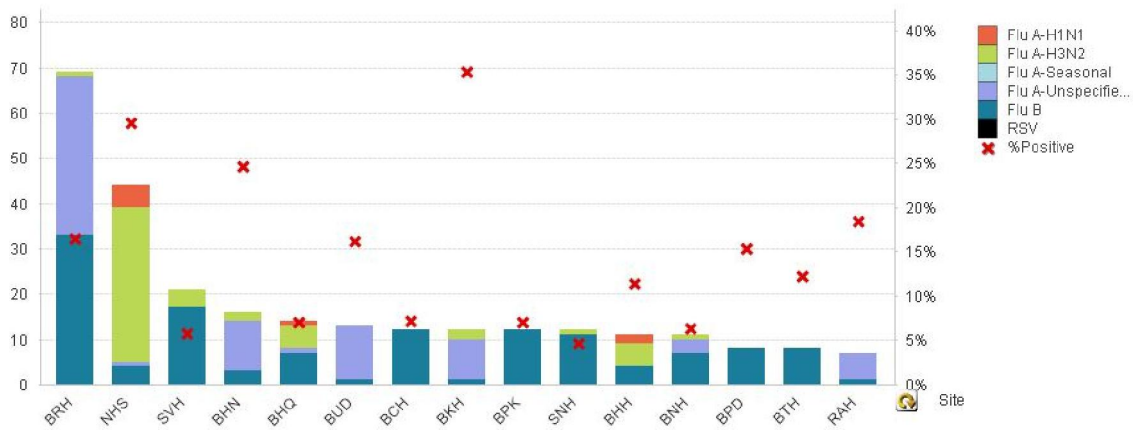


Figure 1 ผลการตรวจหาเชื้อไวรัสไข้หวัดใหญ่ จำแนกตามโรงพยาบาล จากการเฝ้าระวังทางห้องปฏิบัติการ 20 แห่ง จากกลุ่มตัวอย่างผู้ป่วย ILI ในแผนกผู้ป่วยนอกสัปดาห์ที่ 45 ระหว่างวันที่ 7 - 13 พฤศจิกายน 2559

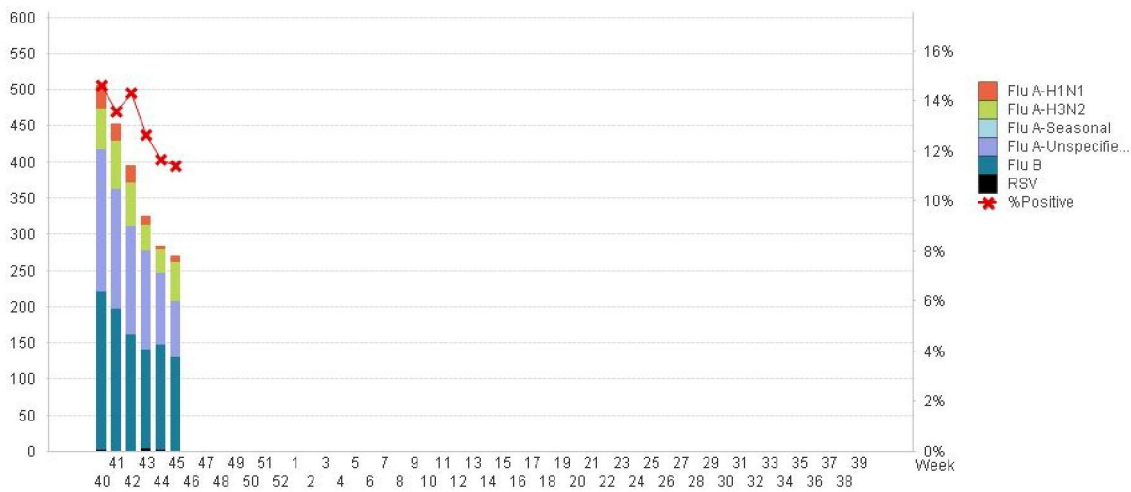


Figure 2 ผลการตรวจหาเชื้อไวรัสไข้หวัดใหญ่ จากการเฝ้าระวังทางห้องปฏิบัติการ 20 แห่ง จากกลุ่มตัวอย่างผู้ป่วย ILI ในแผนกผู้ป่วยนอก สะสมตั้งแต่ 3 ตุลาคม 2559 - 13 พฤศจิกายน 2559 (ปี 2559-2560 สัปดาห์ที่ 201640 - 201645)

แหล่งข้อมูล

- 1 <http://www.thainihnc.org/influenza/main.php>
- 2 <http://www.cdc.gov/flu/weekly/>
- 3 http://www.who.int/influenza/gisrs_laboratory/flu-net/en/
- 4 http://www.who.int/influenza/gisrs_laboratory/updates/summaryreport/en/

ที่ปรึกษา

1. นายแพทย์ ไพฑูริย์ บุญมา
2. แพทย์หญิง พรรณพิศ สุวรรณกุล
3. นายแพทย์ ชัยยศ คุณานุสนธิ์
4. นายแพทย์ ประวิศ ตัญญาสิทธิสุนทร

ขอขอบคุณผู้อำนวยการโรงพยาบาลเครือข่ายทั้ง 20 โรงพยาบาล