

สถานการณ์การเฝ้าระวังทางห้องปฏิบัติการโรคไข้หวัดใหญ่

โรงพยาบาลในเครือ บริษัทกรุงเทพดุสิตเวชการ จำกัด(มหาชน) สัปดาห์ที่ 43

ระหว่าง วันที่ 24 - 30 ตุลาคม 2559

หมายเหตุ ข้อมูลทั้งหมดเป็นข้อมูลเบื้องต้น จึงขอให้พิจารณาก่อนนำข้อมูลไปใช้

- ในสัปดาห์ที่ 43 พ.ศ. 2559 ศูนย์วิจัยสุขภาพกรุงเทพ ได้รับข้อมูลผลตรวจทางห้องปฏิบัติการ ตัวอย่างส่งตรวจ (Nasopharyngeal swab) จำนวน 2,554 ตัวอย่าง จากการเฝ้าระวังทางห้องปฏิบัติการในเครือ 20 แห่ง ผลการตรวจทางห้องปฏิบัติการ ตรวจพบเชื้อเป็นผลบวกจำนวน 323 ตัวอย่าง คิดเป็นร้อยละ 12.65
- โดยพบสารพันธุกรรมไข้หวัดใหญ่ชนิด
 - Influenza A unspecified subtype 137 ตัวอย่าง
 - Influenza A H1N1 12 ตัวอย่าง
 - Influenza A H3N2 35 ตัวอย่าง
 - Influenza B 136 ตัวอย่าง
 - RSV 4 ตัวอย่าง
- การกระจายทางภูมิศาสตร์ : กระจาย
- แนวโน้ม: จำนวนผู้ติดเชื้อลดลงเมื่อเทียบกับสัปดาห์ที่ผ่านมา
- ไข้หวัดใหญ่สายพันธุ์ที่พบมากที่สุด: Influenza B
- คำแนะนำ: ศูนย์วิจัยสุขภาพกรุงเทพ คาดการณ์ว่าสัปดาห์หน้าจะมีแนวโน้มจำนวนผู้ป่วยเพิ่มขึ้น เนื่องจากเข้าสู่หน้าฝน แนะนำให้ฉีดวัคซีนชนิดสี่สายพันธุ์เพื่อป้องกันไข้หวัดใหญ่ และผู้ป่วยเป็นไข้หวัดควรป้องกันการแพร่กระจายไปสู่ผู้อื่น

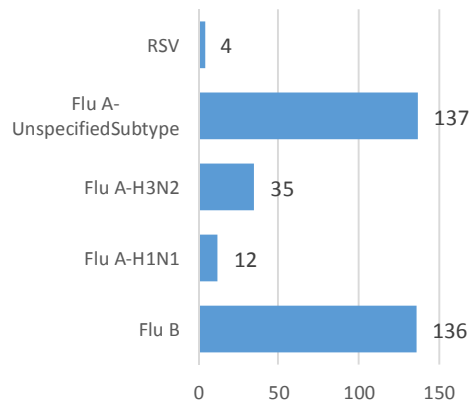
สรุป: ข้อมูลแสดงให้เห็นไข้หวัดใหญ่ยังคงกระจายหมุนเวียนในประเทศไทย

สัปดาห์ที่	ข้อมูล รพ. ในเครือ บริษัท กรุงเทพดุสิตเวชการ จำกัด (มหาชน)			ข้อมูลประเทศไทย		
	Positive	Total # Tested	% Positive	Positive	Total # Tested	% Positive
201639	510	3,498	14.58	10	30	33.33
201640	505	3,462	14.59	17	52	32.69
201641	453	3,345	13.54	16	38	42.11
201642	394	2,756	14.30	14	26	53.85
201643	323	2,554	12.65	4	19	21.05

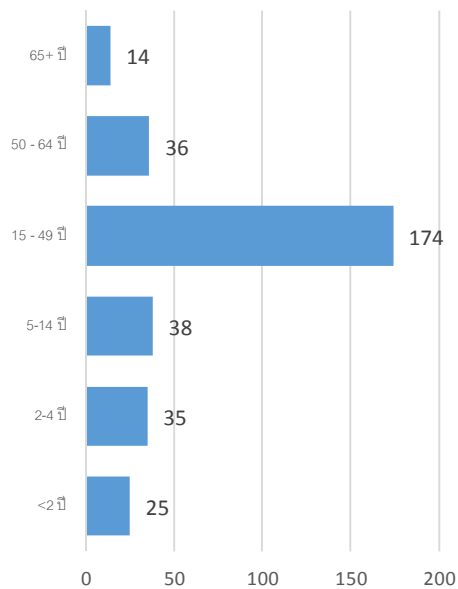
ข้อมูลสัปดาห์ที่ 43 ระหว่างวันที่

24 - 30 ตุลาคม 2559

จำแนกตามเชื้อ



จำแนกตามอายุ



จำแนกตามเพศ

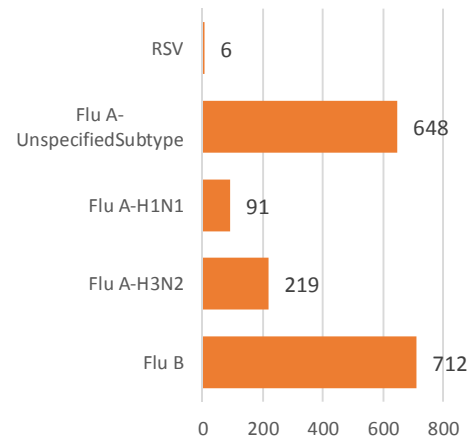
ชาย - 130

หญิง - 193

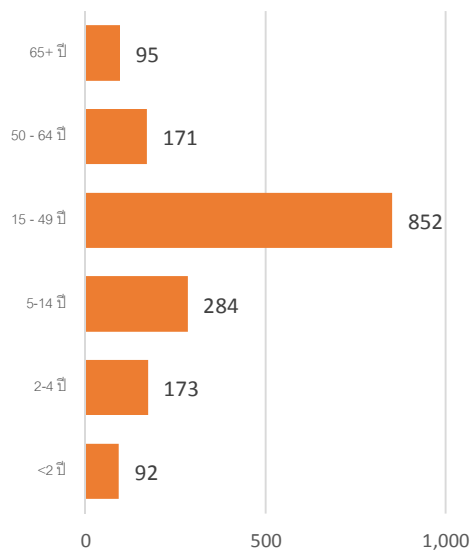
ข้อมูลสะสมตั้งแต่ 3 ตุลาคม 2559 - 30 ตุลาคม

2559 (ปี 2559-2560 สัปดาห์ที่ 201640 - 201643)

จำแนกตามเชื้อ



จำแนกตามอายุ



จำแนกตามเพศ

ชาย - 762

หญิง - 913

รายงานจำนวนตัวอย่างจากผู้ป่วย ILI ในแผนกผู้ป่วยนอกทั้งหมด

ที่ส่งตรวจ และผลการตรวจหาเชื้อไวรัสไข้หวัดใหญ่ประจำสัปดาห์ที่ 43 ระหว่าง วันที่ 24 - 30 ตุลาคม 2559 และ ข้อมูลสะสมสัปดาห์ที่ 201640 – 201643 ระหว่างวันที่ 3 ตุลาคม 2559 – 30 ตุลาคม 2559 จากการเฝ้าระวังทาง ห้องปฏิบัติการ 20 แห่ง

Hospital	Influenza positive week 201643 rd						Influenza positive week 201640 th – 201643 rd					
	Tested	A unspecified	H1N1	H3N2	B	RSV	Tested	A unspecified	H1N1	H3N2	B	RSV
BCH	194	0	0	0	25	0	881	0	0	0	123	0
BHH	96	0	0	2	3	0	489	0	12	10	17	0
BHN	67	21	0	0	3	0	277	88	0	0	14	0
BHP	1	1	0	0	0	0	16	15	0	0	1	0
BHQ	223	1	0	2	9	0	1,047	6	4	19	48	0
BKH	32	12	1	1	1	1	258	85	6	18	13	1
BNH	211	3	0	0	12	0	1,014	13	1	2	51	0
BPD	33	0	0	0	3	0	200	0	0	0	13	0
BPH	0	0	0	0	0	0	0	0	0	0	0	0
BPK	156	0	0	0	11	0	805	0	0	0	89	0
BRH	487	59	1	0	26	0	2,060	261	3	3	95	0
BSH	45	1	0	0	2	0	186	2	0	0	4	0
BTH	96	0	0	1	5	0	410	0	0	2	35	0
BUD	127	30	1	0	5	0	554	146	7	0	22	0
NHS	134	1	8	28	3	3	626	6	50	148	29	5
RAH	26	6	0	0	2	0	106	23	0	0	12	0
RRH	0	0	0	0	0	0	0	0	0	0	0	0
SNH	235	2	0	0	11	0	1,072	3	2	4	60	0
SSH	0	0	0	0	0	0	0	0	0	0	0	0
SVH	391	0	1	1	15	0	2,095	0	6	13	86	0
Total	2,554	137	12	35	136	0	12,096	648	91	219	712	6

Note: SNH: Samitivej Srinakarin Hospital, BRH: Bangkok Rayong Hospital, SSH: Samitivej Sriracha Hospital, SVH: Samitivej Hospital, BPH: Bangkok Pattaya Hospital, BCH: Bangkok Chanthaburi Hospital, BTH: Bangkok Trat Hospital, NHS: , BHN: Bangkok Hospital Hua-Hin, BSH: Bangkok Samui Hospital, BHQ: Bangkok Hospital Head Quarter, BNH: BNH Hospital, BPD: Bangkok Phrapradaeng Hospital, BKH: Bangkok Ratchasima Hospital, BHP: Bangkok Hospital Pakchong, BPK: Bangkok Phuket Hospital, BHH: Bangkok Hatyai Hospital, BUD: Bangkok Udon Hospital, RRH: Royal Rattanak Medical Service, RAH: Royal Angkor International Hospital

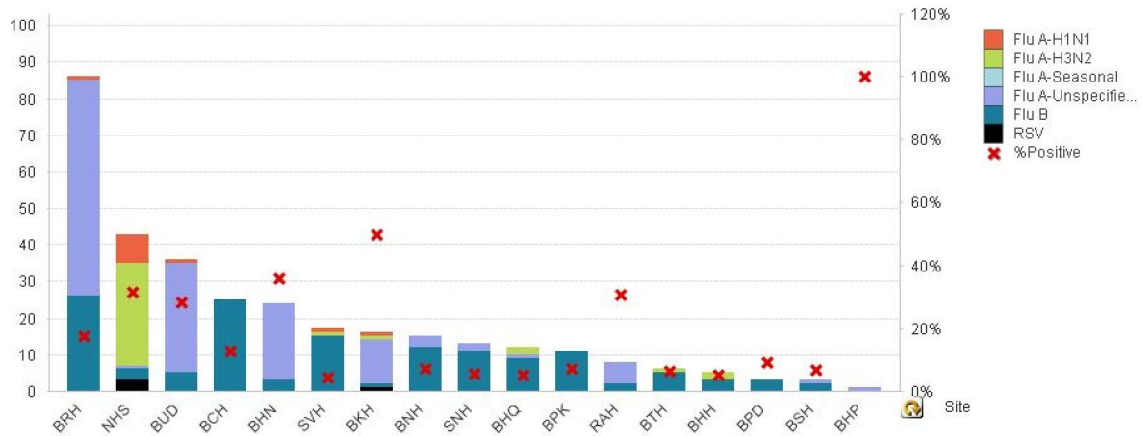


Figure 1 ผลการตรวจหาเชื้อไวรัสไข้หวัดใหญ่ จำแนกตามโรงพยาบาล จากการเฝ้าระวังทางห้องปฏิบัติการ 20 แห่ง จากกลุ่มตัวอย่างผู้ป่วย ILI ในแผนกผู้ป่วยนอกสัปดาห์ที่ 43 ระหว่างวันที่ 24 – 30 ตุลาคม 2559

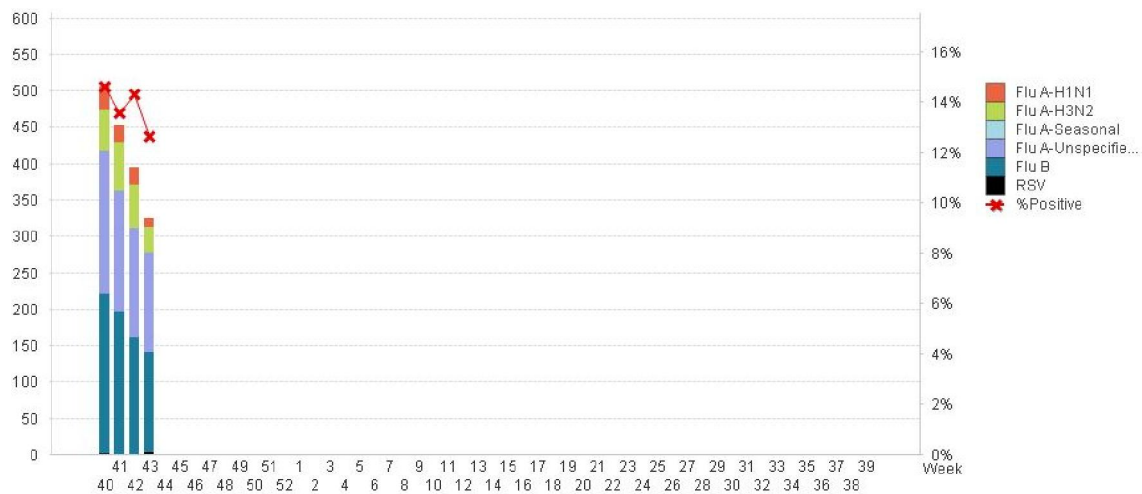


Figure 2 ผลการตรวจหาเชื้อไวรัสไข้หวัดใหญ่ จากการเฝ้าระวังทางห้องปฏิบัติการ 20 แห่ง จากกลุ่มตัวอย่างผู้ป่วย ILI ในแผนกผู้ป่วยนอก สัปดาห์ ตั้งแต่ 3 ตุลาคม 2559 – 30 ตุลาคม 2559 (ปี 2559-2560 สัปดาห์ที่ 201640 – 201643)

แหล่งข้อมูล

- 1 <http://www.thainihnic.org/influenza/main.php>
- 2 <http://www.cdc.gov/flu/weekly/>
- 3 http://www.who.int/influenza/gisrs_laboratory/flunet/en/
- 4 http://www.who.int/influenza/gisrs_laboratory/updates/summaryreport/en/

ที่ปรึกษา

1. นายแพทย์ ไพฑูริย์ บุญมา
2. แพทย์หญิง พรรณพิศ สุวรรณกุล
3. นายแพทย์ ชัยยศ คุณานุสนธิ์
4. นายแพทย์ ประวิช ตัญญาสิทธิสุนทร

ขอขอบคุณผู้อำนวยการโรงพยาบาลเครือข่ายทั้ง 20 โรงพยาบาล