

สถานการณ์การเฝ้าระวังทางห้องปฏิบัติการโรคไข้หวัดใหญ่

โรงพยาบาลในเครือ บริษัทกรุงเทพดุสิตเวชการ จำกัด(มหาชน) สัปดาห์ที่ 40

ระหว่าง วันที่ 2 - 9 ตุลาคม 2559

หมายเหตุ ข้อมูลทั้งหมดเป็นข้อมูลเบื้องต้น จึงขอให้พิจารณาก่อนนำข้อมูลไปใช้

- ในสัปดาห์ที่ 40 พ.ศ. 2559 ศูนย์วิจัยสุขภาพกรุงเทพ ได้รับข้อมูลผลตรวจทางห้องปฏิบัติการ ตัวอย่างส่งตรวจ (Nasopharyngeal swab) จำนวน 3,462 ตัวอย่าง จากการเฝ้าระวังทางห้องปฏิบัติการในเครือ 20 แห่ง ผลการตรวจทางห้องปฏิบัติการ ตรวจพบเชื้อเป็นผลบวกจำนวน 505 ตัวอย่าง คิดเป็นร้อยละ 14.59
- โดยพบสารพันธุกรรมไข้หวัดใหญ่ชนิด
 - Influenza A unspecified subtype 195 ตัวอย่าง
 - Influenza A H1N1 32 ตัวอย่าง
 - Influenza A H3N2 57 ตัวอย่าง
 - Influenza B 219 ตัวอย่าง
 - RSV 2 ตัวอย่าง
- การกระจายทางภูมิศาสตร์ : กระจาย
- แนวโน้ม: จำนวนผู้ติดเชื้อลดลงเมื่อเทียบกับสัปดาห์ที่ผ่านมา
- ไข้หวัดใหญ่สายพันธุ์ที่พบมากที่สุด: Influenza B
- คำแนะนำ: ศูนย์วิจัยสุขภาพกรุงเทพ คาดการณ์ว่าสัปดาห์หน้าจะมีแนวโน้มจำนวนผู้ป่วยเพิ่มขึ้น เนื่องจากเข้าสู่หน้าฝน แนะนำให้ฉีดวัคซีนชนิดสี่สายพันธุ์เพื่อป้องกันไข้หวัดใหญ่ และผู้ป่วยเป็นไข้หวัดควรป้องกันการแพร่กระจายไปสู่ผู้อื่น

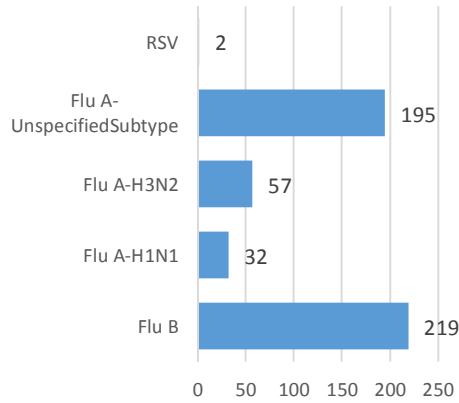
สรุป: ข้อมูลแสดงให้เห็นไข้หวัดใหญ่ยังคงกระจายหมุนเวียนในประเทศไทย

สัปดาห์ที่	ข้อมูล รพ. ในเครือ บริษัท กรุงเทพดุสิตเวชการ จำกัด (มหาชน)			ข้อมูลประเทศไทย		
	Positive	Total # Tested	% Positive	Positive	Total # Tested	% Positive
201636	494	3,569	13.84	14	42	33.33
201637	457	3,492	13.09	7	24	29.17
201638	462	3,431	13.47	16	40	40.00
201639	510	3,498	14.58	10	30	33.33
201640	505	3,462	14.59	17	52	32.69

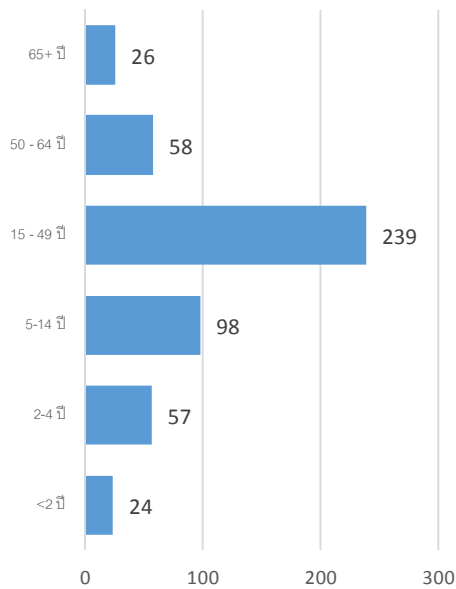
ข้อมูลสัปดาห์ที่ 40 ระหว่างวันที่

3 - 9 ตุลาคม 2559

จำแนกตามเชื้อ



จำแนกตามอายุ



จำแนกตามเพศ

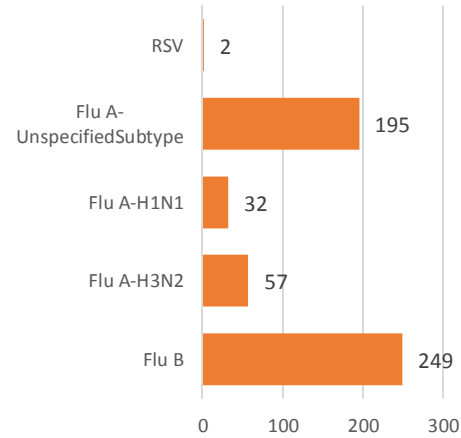
ชาย - 218

หญิง - 287

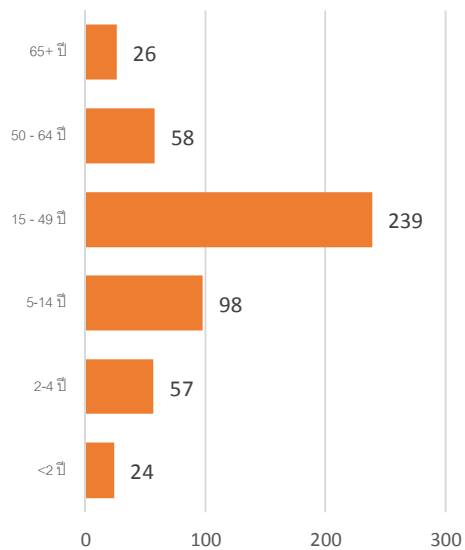
ข้อมูลสะสมตั้งแต่ 3 ตุลาคม 2559 - 9 ตุลาคม

2559 (ปี 2559-2560 สัปดาห์ที่ 201640 - 201640)

จำแนกตามเชื้อ



จำแนกตามอายุ



จำแนกตามเพศ

ชาย - 218

หญิง - 287

รายงานจำนวนตัวอย่างจากผู้ป่วย ILI ในแผนกผู้ป่วยนอกทั้งหมด

ที่ส่งตรวจ และผลการตรวจหาเชื้อไวรัสไข้หวัดใหญ่ประจำสัปดาห์ที่ 40 ระหว่าง วันที่ 3 - 9 ตุลาคม 2559 และ ข้อมูลสะสมสัปดาห์ที่ 201640 – 201640 ระหว่างวันที่ 3 ตุลาคม 2559 – 9 ตุลาคม 2559 จากการเฝ้าระวังทางห้องปฏิบัติการ 20 แห่ง

Hospital	Influenza positive week 201640 th						Influenza positive week 201640 th – 201640 th					
	Tested	A unspecified	H1N1	H3N2	B	RSV	Tested	A unspecified	H1N1	H3N2	B	RSV
BCH	255	0	0	0	41	0	255	0	0	0	41	0
BHH	164	0	3	1	4	0	164	0	3	1	4	0
BHN	90	28	0	0	2	0	90	28	0	0	2	0
BHP	11	11	0	0	0	0	11	11	0	0	0	0
BHQ	288	3	2	7	11	0	288	3	2	7	11	0
BKH	93	30	2	6	6	0	93	30	2	6	6	0
BNH	323	4	0	2	18	0	323	4	0	2	18	0
BPD	61	0	0	0	3	0	61	0	0	0	3	0
BPH	0	0	0	0	0	0	0	0	0	0	0	0
BPK	202	0	0	0	28	0	202	0	0	0	28	0
BRH	543	65	2	1	27	0	543	65	2	1	27	0
BSH	56	0	0	0	2	0	56	0	0	0	2	0
BTH	102	0	0	0	14	0	102	0	0	0	14	0
BUD	169	46	2	0	8	0	169	46	2	0	8	0
NHS	160	2	18	33	9	2	160	2	18	33	9	2
RAH	28	6	0	0	5	0	28	6	0	0	5	0
RRH	0	0	0	0	0	0	0	0	0	0	0	0
SNH	281	0	0	1	19	0	281	0	0	1	19	0
SSH	0	0	0	0	0	0	0	0	0	0	0	0
SVH	636	0	3	6	22	0	636	0	3	6	22	0
Total	3,462	195	32	57	219	2	3,462	195	32	57	219	2

Note: SNH: SamitivejSrinakarin Hospital, BRH: Bangkok Rayong Hospital, SSH: SamitivejSriracha Hospital, SVH: Samitivej Hospital, BPH: Bangkok Pattaya Hospital, BCH: Bangkok Chanthaburi Hospital, BTH: Bangkok Trat Hospital, NHS: , BHN: Bangkok Hospital Hua-Hin, BSH: Bangkok Samui Hospital, BHQ: Bangkok Hospital Head Quarter, BNH: BNH Hospital, BPD: Bangkok Phrapradaeng Hospital, BKH: Bangkok Ratchasima Hospital, BHP: Bangkok Hospital Pakchong, BPK: Bangkok Phuket Hospital, BHH: Bangkok Hatyai Hospital, BUD: Bangkok Udon Hospital, RRH: Royal Rattanak Medical Service, RAH: Royal Angkor International Hospital

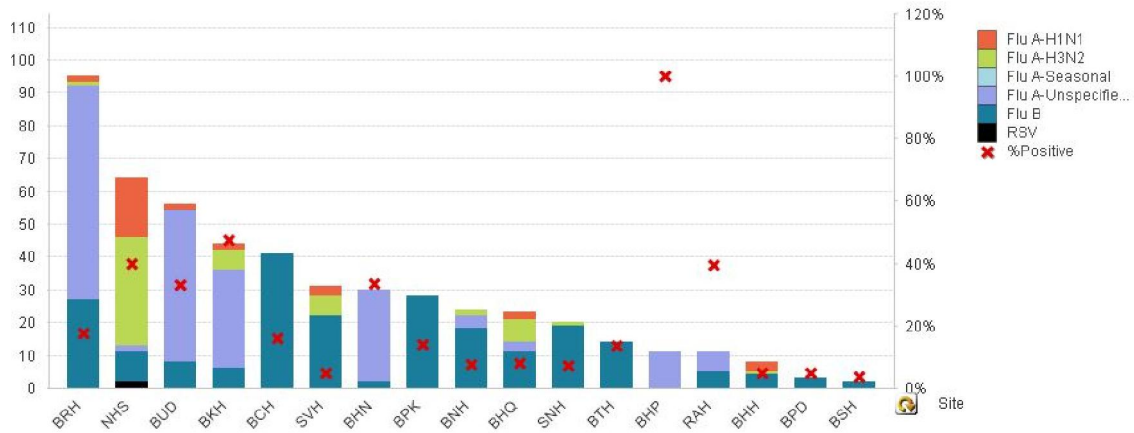


Figure 1 ผลการตรวจหาเชื้อไวรัสไข้หวัดใหญ่ จำแนกตามโรงพยาบาล จากการเฝ้าระวังทางห้องปฏิบัติการ 20 แห่ง จากกลุ่มตัวอย่างผู้ป่วย ILI ในแผนกผู้ป่วยนอกสัปดาห์ที่ 40 ระหว่างวันที่ 3 ตุลาคม 2559 – 9 ตุลาคม 2559

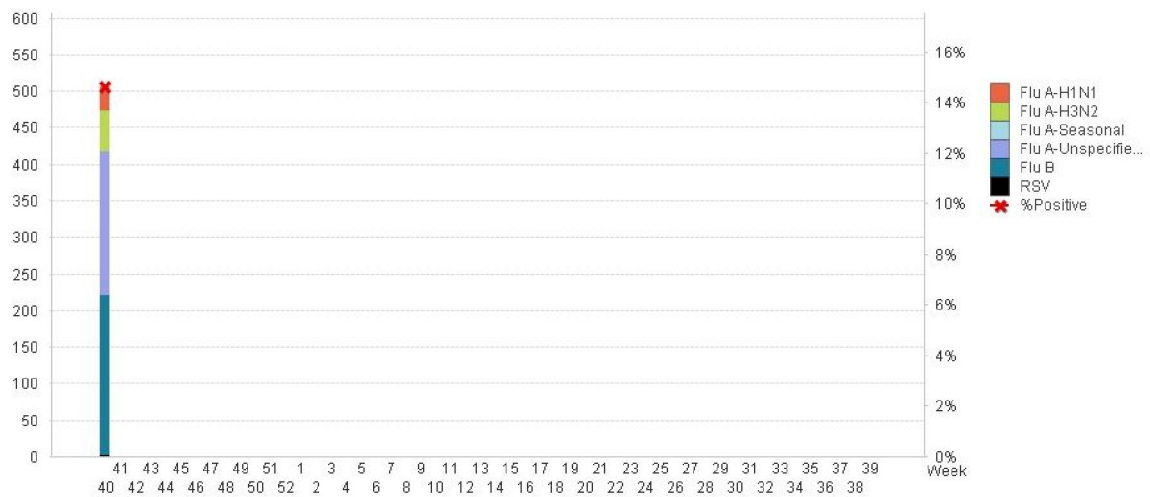


Figure 2 ผลการตรวจหาเชื้อไวรัสไข้หวัดใหญ่ จากการเฝ้าระวังทางห้องปฏิบัติการ 20 แห่ง จากกลุ่มตัวอย่างผู้ป่วย ILI ในแผนกผู้ป่วยนอก สัปดาห์ตั้งแต่ 3 ตุลาคม 2559 – 9 ตุลาคม 2559 (ปี 2559-2560 สัปดาห์ที่ 201640 – 201640)

แหล่งข้อมูล

- 1 <http://www.thainihnic.org/influenza/main.php>
- 2 <http://www.cdc.gov/flu/weekly/>
- 3 http://www.who.int/influenza/gisrs_laboratory/flunet/en/
- 4 http://www.who.int/influenza/gisrs_laboratory/updates/summaryreport/en/

ที่ปรึกษา

1. นายแพทย์ ไพฑูริย์ บุญมา
2. แพทย์หญิง พรรณพิศ สุวรรณกุล
3. นายแพทย์ ชัยยศ คุณานุสนธิ์
4. นายแพทย์ ประวิช ตัญญาสิทธิสุนทร

ขอขอบคุณผู้อำนวยการโรงพยาบาลเครือข่ายทั้ง 20 โรงพยาบาล