

สถานการณ์การเฝ้าระวังทางห้องปฏิบัติการโรคไข้หวัดใหญ่

โรงพยาบาลในเครือ บริษัทกรุงเทพดุสิตเวชการ จำกัด(มหาชน) สัปดาห์ที่ 39

ระหว่าง วันที่ 26 กันยายน – 2 ตุลาคม 2559

หมายเหตุ ข้อมูลทั้งหมดเป็นข้อมูลเบื้องต้น จึงขอให้พิจารณาก่อนนำข้อมูลไปใช้

- ในสัปดาห์ที่ 39 พ.ศ. 2559 ศูนย์วิจัยสุขภาพกรุงเทพ ได้รับข้อมูลผลตรวจทางห้องปฏิบัติการ ตัวอย่างส่งตรวจ (Nasopharyngeal swab) จำนวน 3,498 ตัวอย่าง จากการเฝ้าระวังทางห้องปฏิบัติการในเครือ 20 แห่ง ผลการตรวจทางห้องปฏิบัติการ ตรวจพบเชื้อเป็นผลบวกจำนวน 510 ตัวอย่าง คิดเป็นร้อยละ 14.58
- โดยพบสารพันธุกรรมไข้หวัดใหญ่ชนิด
 - Influenza A unspecified subtype 157 ตัวอย่าง
 - Influenza A H1N1 29 ตัวอย่าง
 - Influenza A H3N2 51 ตัวอย่าง
 - Influenza B 272 ตัวอย่าง
 - RSV 2 ตัวอย่าง
- การกระจายทางภูมิศาสตร์ : กระจาย
- แนวโน้ม: จำนวนผู้ติดเชื้อเพิ่มขึ้นเมื่อเทียบกับสัปดาห์ที่ผ่านมา
- ไข้หวัดใหญ่สายพันธุ์ที่พบมากที่สุด: Influenza B
- คำแนะนำ: ศูนย์วิจัยสุขภาพกรุงเทพ คาดการณ์ว่าสัปดาห์หน้าจะมีแนวโน้มจำนวนผู้ป่วยเพิ่มขึ้น เนื่องจากเข้าสู่หน้าฝน แนะนำให้ฉีดวัคซีนชนิดสี่สายพันธุ์เพื่อป้องกันไข้หวัดใหญ่ และผู้ป่วยเป็นไข้หวัดควรป้องกันการแพร่กระจายไปสู่ผู้อื่น

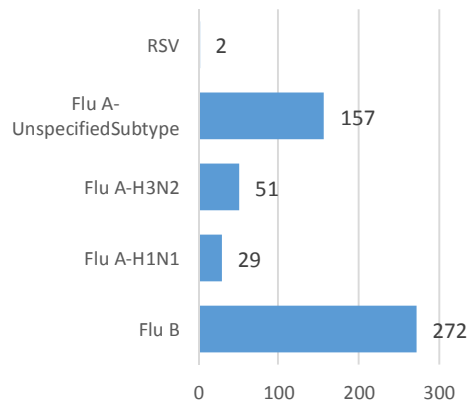
สรุป: ข้อมูลแสดงให้เห็นไข้หวัดใหญ่ยังคงกระจายหมุนเวียนในประเทศไทย

สัปดาห์ที่	ข้อมูล รพ. ในเครือ บริษัท กรุงเทพดุสิตเวชการ จำกัด (มหาชน)			ข้อมูลประเทศไทย		
	Positive	Total # Tested	% Positive	Positive	Total # Tested	% Positive
201635	374	2,830	13.22	10	30	33.33
201636	494	3,569	13.84	14	42	33.33
201637	457	3,492	13.09	7	24	29.17
201638	462	3,431	13.47	16	40	40.00
201639	510	3,498	15.58	10	30	33.33

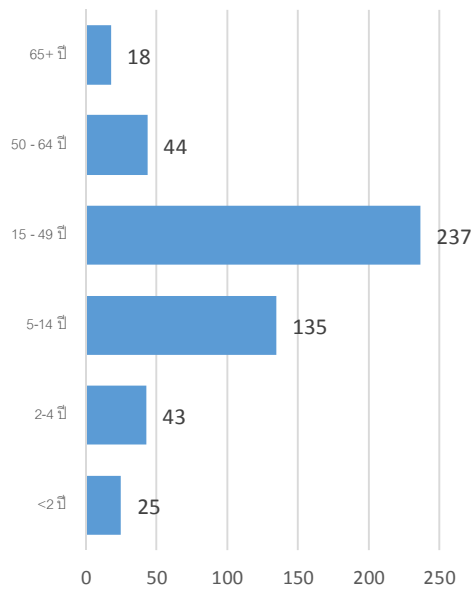
ข้อมูลสัปดาห์ที่ 39 ระหว่างวันที่

26 กันยายน – 2 ตุลาคม 2559

จำแนกตามเชื้อ



จำแนกตามอายุ



จำแนกตามเพศ

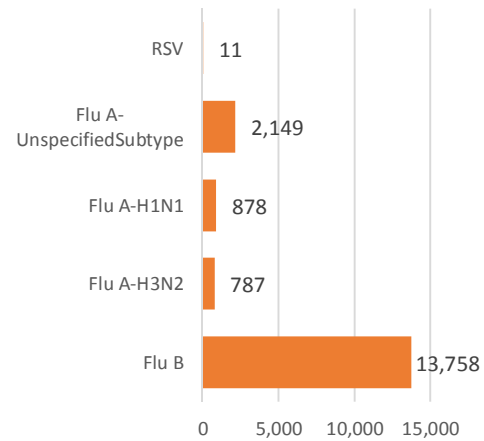
ชาย – 249

หญิง – 261

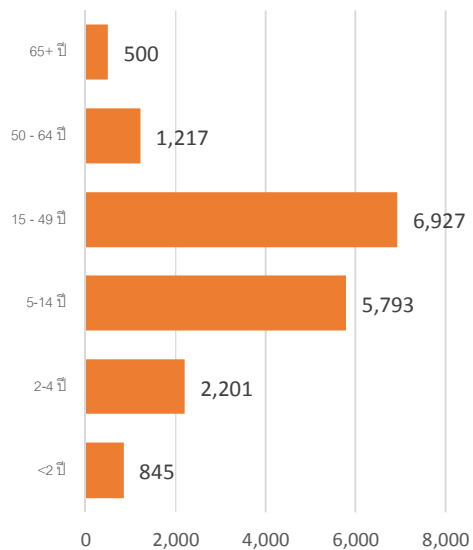
ข้อมูลสะสมตั้งแต่ 28 กันยายน 2558 – 2 ตุลาคม

2559 (ปี 2558-2559 สัปดาห์ที่ 201540 - 201639)

จำแนกตามเชื้อ



จำแนกตามอายุ



จำแนกตามเพศ

ชาย – 8,621

หญิง – 8,948

รายงานจำนวนตัวอย่างจากผู้ป่วย ILI ในแผนกผู้ป่วยนอกทั้งหมด

ที่ส่งตรวจ และผลการตรวจหาเชื้อไวรัสไข้หวัดใหญ่ประจำสัปดาห์ที่ 39 ระหว่าง วันที่ 26 กันยายน – 2 ตุลาคม 2559 และ ข้อมูลสะสมสัปดาห์ที่ 201540 – 201639 ระหว่างวันที่ 28 กันยายน 2558 – 2 ตุลาคม 2559 จากการเฝ้าระวังทางห้องปฏิบัติการ 20 แห่ง

Hospital	Influenza positive week 201639 th						Influenza positive week 201540 th – 201639 th					
	Tested	A unspecified	H1N1	H3N2	B	RSV	Tested	A unspecified	H1N1	H3N2	B	RSV
BCH	282	0	0	0	34	0	11,634	0	0	0	1,472	0
BHH	172	0	1	3	15	0	4,266	0	33	34	485	0
BHN	96	21	0	1	13	0	3,625	451	1	4	322	0
BHP	3	3	0	0	0	0	9	6	0	0	0	0
BHQ	295	3	2	9	16	0	9,939	30	57	76	1,055	3
BKH	71	25	3	2	7	0	1,728	241	45	27	165	0
BNH	306	7	0	1	11	0	8,654	205	44	18	977	0
BPD	51	0	0	0	6	0	2,160	0	0	3	250	0
BPH	0	0	0	0	0	0	6,826	1	10	5	683	0
BPK	202	0	0	0	28	0	7,976	0	3	0	1,248	0
BRH	533	46	6	1	56	0	19,360	757	99	3	2,743	0
BSH	76	3	0	0	3	0	2,027	16	4	0	174	0
BTH	87	0	0	0	6	0	4,325	0	5	0	297	0
BUD	162	40	4	0	5	0	3,724	340	31	0	411	0
NHS	167	5	12	27	20	2	5,808	52	456	522	684	7
RAH	22	4	0	0	4	0	403	28	0	0	47	0
RRH	0	0	0	0	0	0	0	0	0	0	0	0
SNH	342	0	0	2	14	0	9,529	1	21	22	979	1
SSH	0	0	0	0	0	0	57	9	0	0	3	0
SVH	631	0	1	5	34	0	15,817	12	69	73	1,763	0
Total	3,498	157	29	51	272	2	117,867	2,149	878	787	13,758	9

Note: SNH: SamitivejSrinakarin Hospital, BRH: Bangkok Rayong Hospital, SSH: SamitivejSriracha Hospital, SVH: Samitivej Hospital, BPH: Bangkok Pattaya Hospital, BCH: Bangkok Chanthaburi Hospital, BTH: Bangkok Trat Hospital, NHS: , BHN: Bangkok Hospital Hua-Hin, BSH: Bangkok Samui Hospital, BHQ: Bangkok Hospital Head Quarter, BNH: BNH Hospital, BPD: Bangkok Phrapradaeng Hospital, BKH: Bangkok Ratchasima Hospital, BHP: Bangkok Hospital Pakchong, BPK: Bangkok Phuket Hospital, BHH: Bangkok Hatyai Hospital, BUD: Bangkok Udon Hospital, RRH: Royal Rattanak Medical Service, RAH: Royal Angkor International Hospital

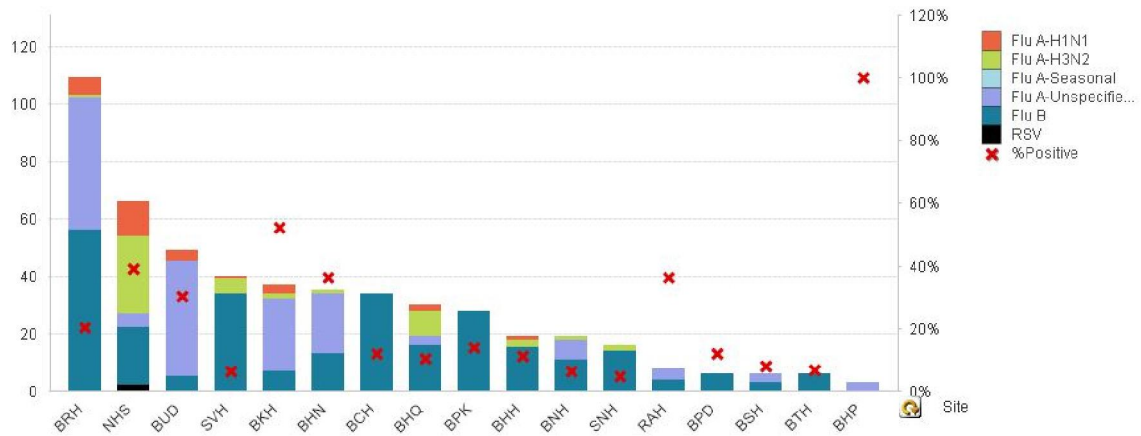


Figure 1 ผลการตรวจหาเชื้อไวรัสไข้หวัดใหญ่ จำแนกตามโรงพยาบาล จากการเฝ้าระวังทางห้องปฏิบัติการ 20 แห่ง จากกลุ่มตัวอย่างผู้ป่วย ILI ในแผนกผู้ป่วยนอกสัปดาห์ที่ 39 ระหว่างวันที่ 26 กันยายน – 2 ตุลาคม 2559

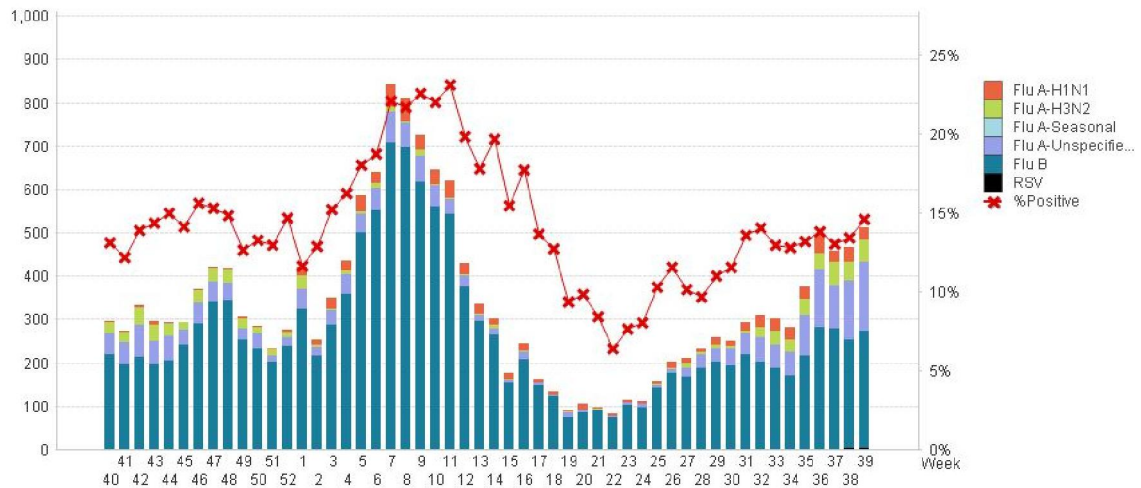


Figure 2 ผลการตรวจหาเชื้อไวรัสไข้หวัดใหญ่ จากการเฝ้าระวังทางห้องปฏิบัติการ 20 แห่ง จากกลุ่มตัวอย่างผู้ป่วย ILI ในแผนกผู้ป่วยนอก สัปดาห์ ตั้งแต่ 28 กันยายน 2558 – 2 ตุลาคม 2559 (ปี 2558-2559 สัปดาห์ที่ 201540 – 201639)

แหล่งข้อมูล

- 1 <http://www.thainihnc.org/influenza/main.php>
- 2 <http://www.cdc.gov/flu/weekly/>
- 3 http://www.who.int/influenza/gisrs_laboratory/flunet/en/
- 4 http://www.who.int/influenza/gisrs_laboratory/updates/summaryreport/en/

ที่ปรึกษา

1. นายแพทย์ ไพฑูริย์ บุญมา
2. แพทย์หญิง พรรณพิศ สุวรรณกุล
3. นายแพทย์ ชัยยศ คุณานุสนธิ์
4. นายแพทย์ ประวิช ตัญญาสิทธิสุนทร

ขอขอบคุณผู้อำนวยการโรงพยาบาลเครือข่ายทั้ง 20 โรงพยาบาล