

สถานการณ์การเฝ้าระวังทางห้องปฏิบัติการโรคไข้หวัดใหญ่

โรงพยาบาลในเครือ บริษัทกรุงเทพดุสิตเวชการ จำกัด(มหาชน) สัปดาห์ที่ 37

ระหว่าง วันที่ 12 - 18 กันยายน 2559

หมายเหตุ ข้อมูลทั้งหมดเป็นข้อมูลเบื้องต้น จึงขอให้พิจารณาก่อนนำข้อมูลไปใช้

- ในสัปดาห์ที่ 37 พ.ศ. 2559 ศูนย์วิจัยสุขภาพกรุงเทพ ได้รับข้อมูลผลตรวจทางห้องปฏิบัติการ ตัวอย่างส่งตรวจ (Nasopharyngeal swab) จำนวน 3,492 ตัวอย่าง จากการเฝ้าระวังทางห้องปฏิบัติการในเครือ 20 แห่ง ผลการตรวจทางห้องปฏิบัติการ ตรวจพบเชื้อเป็นผลบวกจำนวน 457 ตัวอย่าง คิดเป็นร้อยละ 13.09
- โดยพบสารพันธุกรรมไข้หวัดใหญ่ชนิด
 - Influenza A unspecified subtype 97 ตัวอย่าง
 - Influenza A H1N1 26 ตัวอย่าง
 - Influenza A H3N2 54 ตัวอย่าง
 - Influenza B 280 ตัวอย่าง
- การกระจายทางภูมิศาสตร์ : กระจาย
- แนวโน้ม: จำนวนผู้ติดเชื้อลดลงเมื่อเทียบกับสัปดาห์ที่ผ่านมา
- ไข้หวัดใหญ่สายพันธุ์ที่พบมากที่สุด: Influenza B
- คำแนะนำ: ศูนย์วิจัยสุขภาพกรุงเทพ คาดการณ์ว่าสัปดาห์หน้าจะมีแนวโน้มจำนวนผู้ป่วยเพิ่มขึ้น เนื่องจากเข้าสู่หน้าฝน แนะนำให้ฉีดวัคซีนชนิดสี่สายพันธุ์เพื่อป้องกันไข้หวัดใหญ่ และผู้ป่วยเป็นไข้หวัดควรป้องกันการแพร่กระจายไปสู่ผู้อื่น

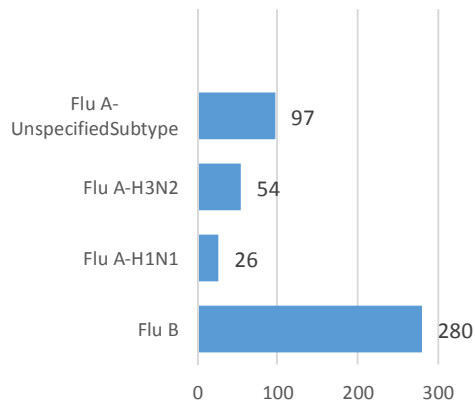
สรุป: ข้อมูลแสดงให้เห็นไข้หวัดใหญ่ยังคงกระจายหมุนเวียนในประเทศไทย

| สัปดาห์ที่ | ข้อมูล รพ. ในเครือ บริษัท กรุงเทพดุสิตเวชการ จำกัด (มหาชน) | | | ข้อมูลประเทศไทย | | |
|------------|--|----------------|------------|-----------------|----------------|------------|
| | Positive | Total # Tested | % Positive | Positive | Total # Tested | % Positive |
| 201633 | 328 | 2,933 | 11.18 | 9 | 31 | 29.03 |
| 201634 | 282 | 2,196 | 12.84 | 8 | 25 | 32.00 |
| 201635 | 374 | 2,830 | 13.22 | 10 | 30 | 33.33 |
| 201636 | 494 | 3,569 | 13.84 | 14 | 42 | 33.33 |
| 201637 | 457 | 3,492 | 13.09 | 7 | 24 | 29.17 |

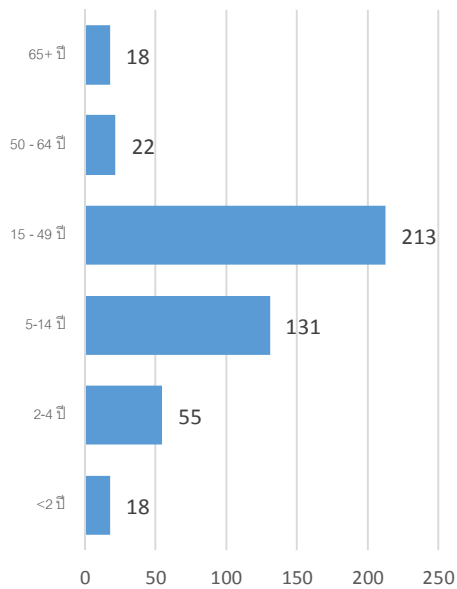
ข้อมูลสัปดาห์ที่ 37 ระหว่างวันที่

12 - 18 กันยายน 2559

จำแนกตามเชื้อ



จำแนกตามอายุ



จำแนกตามเพศ

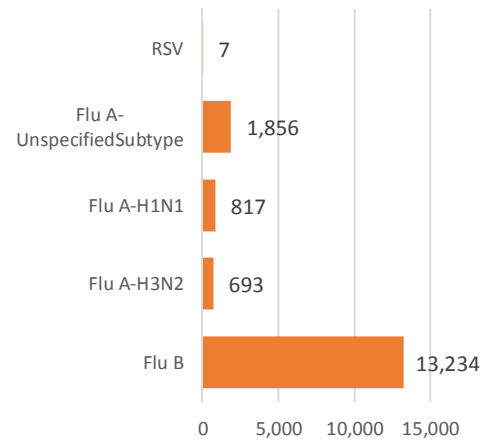
ชาย – 213

หญิง – 244

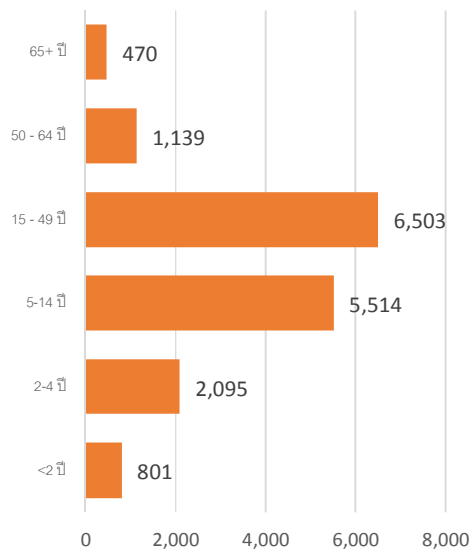
ข้อมูลสะสมตั้งแต่ 28 กันยายน 2558 – 18

กันยายน 2559 (ปี 2558-2559 สัปดาห์ที่ 201540 - 201637)

จำแนกตามเชื้อ



จำแนกตามอายุ



จำแนกตามเพศ

ชาย – 8,130

หญิง – 8,468

รายงานจำนวนตัวอย่างจากผู้ป่วย ILI ในแผนกผู้ป่วยนอกทั้งหมด

ที่ส่งตรวจ และผลการตรวจหาเชื้อไวรัสไข้หวัดใหญ่ประจำสัปดาห์ที่ 37 ระหว่าง วันที่ 12 - 18 กันยายน 2559 และ ข้อมูลสะสมสัปดาห์ที่ 201540 - 201637 ระหว่างวันที่ 28 กันยายน 2558 - 18 กันยายน 2559 จากการเฝ้าระวังทางห้องปฏิบัติการ 20 แห่ง

| Hospital | Influenza positive week 201637 th | | | | | | Influenza positive week 201540 th - 201637 th | | | | | |
|--------------|--|---------------|-----------|-----------|------------|----------|---|---------------|------------|------------|---------------|----------|
| | Tested | A unspecified | H1N1 | H3N2 | B | RSV | Tested | A unspecified | H1N1 | H3N2 | B | RSV |
| BCH | 270 | 0 | 0 | 0 | 26 | 0 | 11,088 | 0 | 0 | 0 | 1,403 | 0 |
| BHH | 197 | 0 | 1 | 2 | 10 | 0 | 3,929 | 0 | 23 | 31 | 463 | 0 |
| BHN | 60 | 9 | 0 | 0 | 11 | 0 | 3,421 | 407 | 1 | 3 | 296 | 0 |
| BHP | 0 | 0 | 0 | 0 | 0 | 0 | 6 | 3 | 0 | 0 | 0 | 0 |
| BHQ | 321 | 0 | 1 | 1 | 25 | 0 | 9,346 | 25 | 54 | 66 | 1,027 | 3 |
| BKH | 66 | 16 | 2 | 6 | 2 | 0 | 1,598 | 195 | 42 | 20 | 156 | 0 |
| BNH | 278 | 4 | 0 | 1 | 20 | 0 | 8,011 | 193 | 43 | 16 | 942 | 0 |
| BPD | 52 | 0 | 0 | 0 | 5 | 0 | 2,056 | 0 | 0 | 3 | 243 | 0 |
| BPH | 0 | 0 | 0 | 0 | 0 | 0 | 6,826 | 1 | 10 | 5 | 683 | 0 |
| BPK | 237 | 0 | 0 | 0 | 28 | 0 | 7,546 | 0 | 3 | 0 | 1,198 | 0 |
| BRH | 572 | 45 | 3 | 0 | 72 | 0 | 18,348 | 662 | 92 | 1 | 2,625 | 0 |
| BSH | 56 | 0 | 0 | 0 | 1 | 0 | 1,891 | 12 | 4 | 0 | 170 | 0 |
| BTH | 88 | 0 | 0 | 0 | 3 | 0 | 4,144 | 0 | 5 | 0 | 285 | 0 |
| BUD | 110 | 20 | 1 | 0 | 1 | 0 | 3,401 | 268 | 25 | 0 | 400 | 0 |
| NHS | 173 | 3 | 16 | 32 | 12 | 0 | 5,468 | 45 | 427 | 462 | 658 | 3 |
| RAH | 20 | 0 | 0 | 0 | 4 | 0 | 361 | 23 | 0 | 0 | 43 | 0 |
| RRH | 0 | 0 | 0 | 0 | 0 | 0 | 0 | 0 | 0 | 0 | 0 | 0 |
| SNH | 365 | 0 | 1 | 2 | 18 | 0 | 8,821 | 1 | 20 | 20 | 941 | 1 |
| SSH | 1 | 0 | 0 | 0 | 0 | 0 | 56 | 9 | 0 | 0 | 3 | 0 |
| SVH | 626 | 0 | 1 | 10 | 42 | 0 | 14,639 | 12 | 68 | 66 | 1,698 | 0 |
| Total | 3,492 | 97 | 26 | 54 | 280 | 0 | 110,956 | 1,856 | 817 | 693 | 13,234 | 7 |

Note: SNH: SamitivejSrinakarin Hospital, BRH: Bangkok Rayong Hospital, SSH: SamitivejSriracha Hospital, SVH: Samitivej Hospital, BPH: Bangkok Pattaya Hospital, BCH: Bangkok Chanthaburi Hospital, BTH: Bangkok Trat Hospital, NHS: , BHN: Bangkok Hospital Hua-Hin, BSH: Bangkok Samui Hospital, BHQ: Bangkok Hospital Head Quarter, BNH: BNH Hospital, BPD: Bangkok Phrapradaeng Hospital, BKH: Bangkok Ratchasima Hospital, BHP: Bangkok Hospital Pakchong, BPK: Bangkok Phuket Hospital, BHH: Bangkok Hatyai Hospital, BUD: Bangkok Udon Hospital, RRH: Royal Rattanak Medical Service, RAH: Royal Angkor International Hospital

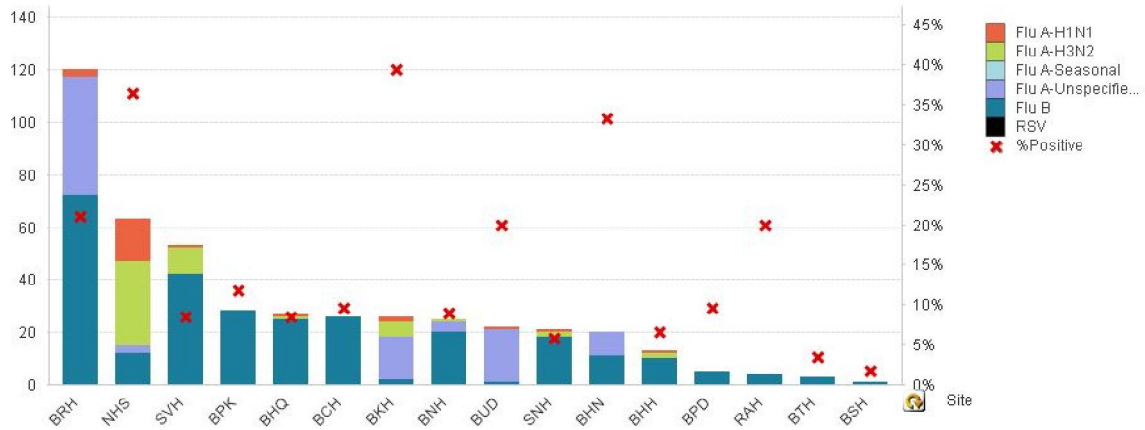


Figure 1 ผลการตรวจหาเชื้อไวรัสไข้หวัดใหญ่ จำแนกตามโรงพยาบาล จากการเฝ้าระวังทางห้องปฏิบัติการ 20 แห่ง จากกลุ่มตัวอย่างผู้ป่วย ILI ในแผนกผู้ป่วยนอกสัปดาห์ที่ 37 ระหว่างวันที่ 12 - 18 กันยายน 2559

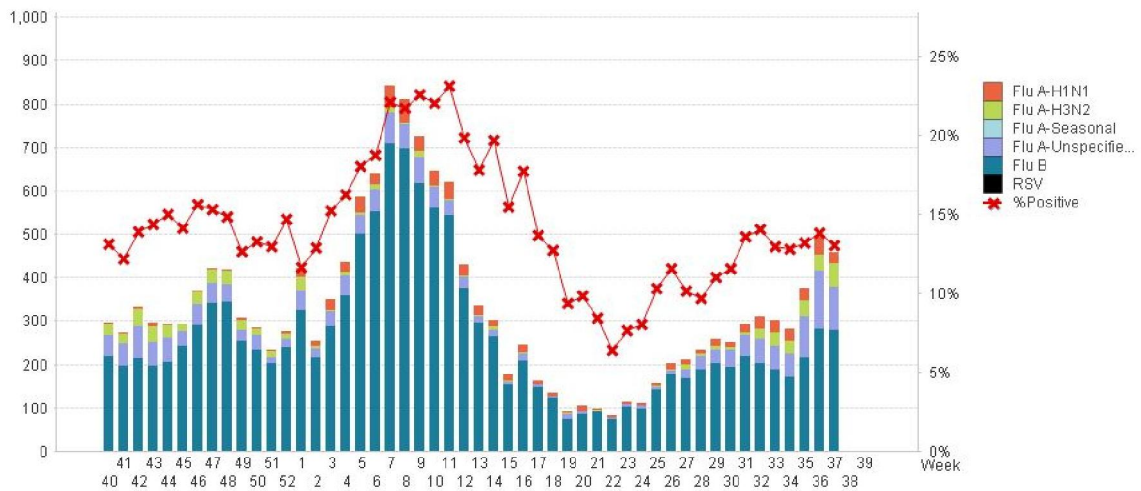


Figure 2 ผลการตรวจหาเชื้อไวรัสไข้หวัดใหญ่ จากการเฝ้าระวังทางห้องปฏิบัติการ 20 แห่ง จากกลุ่มตัวอย่างผู้ป่วย ILI ในแผนกผู้ป่วยนอก สัปดาห์ตั้งแต่ 28 กันยายน 2558 - 18 กันยายน 2559 (ปี 2558-2559 สัปดาห์ที่ 201540 - 201637)

แหล่งข้อมูล

- 1 <http://www.thainihnic.org/influenza/main.php>
- 2 <http://www.cdc.gov/flu/weekly/>
- 3 http://www.who.int/influenza/gisrs_laboratory/flunet/en/
- 4 http://www.who.int/influenza/gisrs_laboratory/updates/summaryreport/en/

ที่ปรึกษา

1. นายแพทย์ ไพฑูริย์ บุญมา
2. แพทย์หญิง พรรณพิศ สุวรรณกุล
3. นายแพทย์ ชัยยศ คุณานันสนธิ์
4. นายแพทย์ ประวิศ ตัญญุสิทธิสุนทร

ขอขอบคุณผู้อำนวยการโรงพยาบาลเครือข่ายทั้ง 20 โรงพยาบาล