

สถานการณ์การเฝ้าระวังทางห้องปฏิบัติการโรคไข้หวัดใหญ่

โรงพยาบาลในเครือ บริษัทกรุงเทพดุสิตเวชการ จำกัด(มหาชน) สัปดาห์ที่ 36

ระหว่าง วันที่ 5 - 11 กันยายน 2559

หมายเหตุ ข้อมูลทั้งหมดเป็นข้อมูลเบื้องต้น จึงขอให้พิจารณาก่อนนำข้อมูลไปใช้

- ในสัปดาห์ที่ 36 พ.ศ. 2559 ศูนย์วิจัยสุขภาพกรุงเทพ ได้รับข้อมูลผลตรวจทางห้องปฏิบัติการ ตัวอย่างส่งตรวจ (Nasopharyngeal swab) จำนวน 3,569 ตัวอย่าง จากการเฝ้าระวังทางห้องปฏิบัติการในเครือ 20 แห่ง ผลการตรวจทางห้องปฏิบัติการ ตรวจพบเชื้อเป็นผลบวกจำนวน 494 ตัวอย่าง คิดเป็นร้อยละ 13.84
- โดยพบสารพันธุกรรมไข้หวัดใหญ่ชนิด
 - Influenza A unspecified subtype 133 ตัวอย่าง
 - Influenza A H1N1 43 ตัวอย่าง
 - Influenza A H3N2 36 ตัวอย่าง
 - Influenza B 282 ตัวอย่าง
- การกระจายทางภูมิศาสตร์ : กระจาย
- แนวโน้ม: จำนวนผู้ติดเชื้อเพิ่มขึ้นเมื่อเทียบกับสัปดาห์ที่ผ่านมา
- ไข้หวัดใหญ่สายพันธุ์ที่พบมากที่สุด: Influenza B
- คำแนะนำ: ศูนย์วิจัยสุขภาพกรุงเทพ คาดการณ์ว่าสัปดาห์หน้าจะมีแนวโน้มจำนวนผู้ป่วยเพิ่มขึ้น เนื่องจากเข้าสู่หน้าฝน แนะนำให้ฉีดวัคซีนชนิดสี่สายพันธุ์เพื่อป้องกันไข้หวัดใหญ่ และผู้ป่วยเป็นไข้หวัดควรป้องกันการแพร่กระจายไปสู่ผู้อื่น

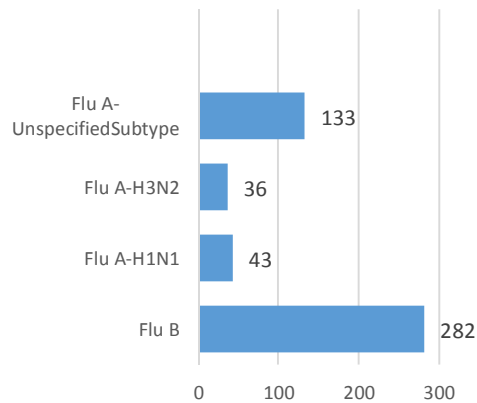
สรุป: ข้อมูลแสดงให้เห็นไข้หวัดใหญ่ยังคงกระจายหมุนเวียนในประเทศไทย

สัปดาห์ที่	ข้อมูล รพ. ในเครือ บริษัท กรุงเทพดุสิตเวชการ จำกัด (มหาชน)			ข้อมูลประเทศไทย		
	Positive	Total # Tested	% Positive	Positive	Total # Tested	% Positive
201632	337	2,763	12.20	6	21	28.57
201633	328	2,933	11.18	9	31	29.03
201634	282	2,196	12.84	8	25	32.00
201635	374	2,830	13.22	10	30	33.33
201636	494	3,569	13.84	14	42	33.33

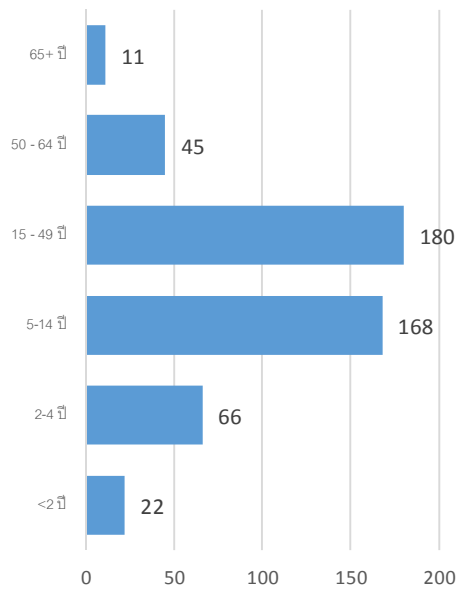
ข้อมูลสัปดาห์ที่ 36 ระหว่างวันที่

4 - 11 กันยายน 2559

จำแนกตามเชื้อ



จำแนกตามอายุ



จำแนกตามเพศ

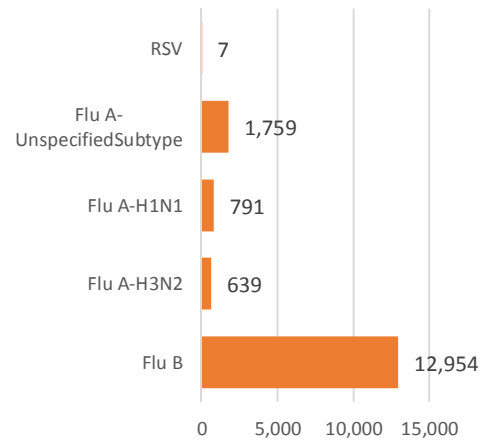
ชาย – 249

หญิง – 245

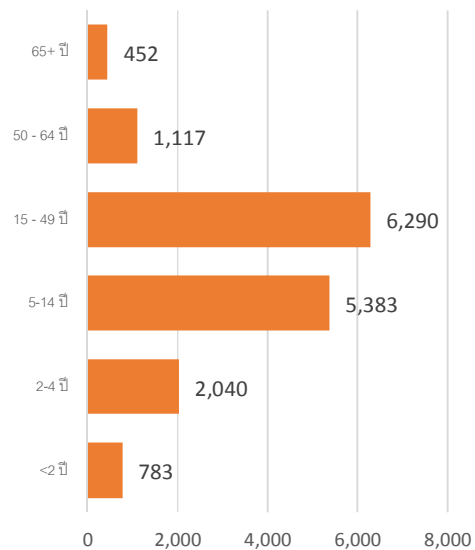
ข้อมูลสะสมตั้งแต่ 28 กันยายน 2558 – 11

กันยายน 2559 (ปี 2558-2559 สัปดาห์ที่ 201540 - 201636)

จำแนกตามเชื้อ



จำแนกตามอายุ



จำแนกตามเพศ

ชาย – 7,917

หญิง – 8,224

รายงานจำนวนตัวอย่างจากผู้ป่วย ILI ในแผนกผู้ป่วยนอกทั้งหมด

ที่ส่งตรวจ และผลการตรวจหาเชื้อไวรัสไข้หวัดใหญ่ประจำสัปดาห์ที่ 36 ระหว่าง วันที่ 4 - 11 กันยายน 2559 และ ข้อมูลสะสมสัปดาห์ที่ 201540 - 201636 ระหว่างวันที่ 28 กันยายน 2558 - 11 กันยายน 2559 จากการเฝ้าระวังทางห้องปฏิบัติการ 20 แห่ง

Hospital	Influenza positive week 201636 th						Influenza positive week 201540 th - 201636 th					
	Tested	A unspecified	H1N1	H3N2	B	RSV	Tested	A unspecified	H1N1	H3N2	B	RSV
BCH	296	0	0	0	28	0	10,818	0	0	0	1,377	0
BHH	194	0	2	1	8	0	3,732	0	22	29	453	0
BHN	71	14	0	0	13	0	3,361	398	1	3	285	0
BHP	0	0	0	0	0	0	6	3	0	0	0	0
BHQ	312	0	2	3	15	0	9,025	25	53	65	1,002	3
BKH	58	17	2	3	0	0	1,532	179	40	14	154	0
BNH	284	6	1	0	24	0	7,733	189	43	15	922	0
BPD	80	0	0	0	6	0	2,004	0	0	3	238	0
BPH	0	0	0	0	0	0	6,826	1	10	5	683	0
BPK	260	0	0	0	35	0	7,309	0	3	0	1,170	0
BRH	712	67	16	0	60	0	17,779	617	89	1	2,553	0
BSH	57	0	0	0	0	0	1,836	12	4	0	169	0
BTH	83	0	0	0	5	0	4,056	0	5	0	282	0
BUD	132	28	1	0	2	0	3,291	248	24	0	399	0
NHS	135	0	18	24	8	0	5,295	42	411	430	646	3
RAH	18	1	0	0	6	0	341	23	0	0	39	0
RRH	0	0	0	0	0	0	0	0	0	0	0	0
SNH	391	0	1	3	17	0	8,458	1	19	18	923	1
SSH	1	0	0	0	0	0	55	9	0	0	3	0
SVH	485	0	0	2	55	0	14,013	12	67	56	1,656	0
Total	3,569	133	43	36	282	0	107,470	1,759	791	639	12,954	7

Note: SNH: SamitivejSrinakarin Hospital, BRH: Bangkok Rayong Hospital, SSH: SamitivejSriracha Hospital, SVH: Samitivej Hospital, BPH: Bangkok Pattaya Hospital, BCH: Bangkok Chanthaburi Hospital, BTH: Bangkok Trat Hospital, NHS: , BHN: Bangkok Hospital Hua-Hin, BSH: Bangkok Samui Hospital, BHQ: Bangkok Hospital Head Quarter, BNH: BNH Hospital, BPD: Bangkok Phrapradaeng Hospital, BKH: Bangkok Ratchasima Hospital, BHP: Bangkok Hospital Pakchong, BPK: Bangkok Phuket Hospital, BHH: Bangkok Hatyai Hospital, BUD: Bangkok Udon Hospital, RRH: Royal Rattanak Medical Service, RAH: Royal Angkor International Hospital

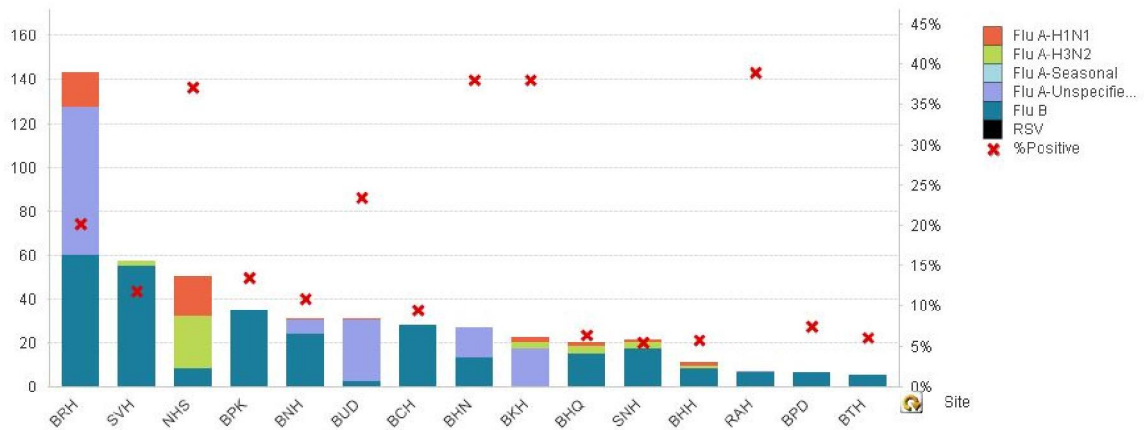


Figure 1 ผลการตรวจหาเชื้อไวรัสไข้หวัดใหญ่ จำแนกตามโรงพยาบาล จากการเฝ้าระวังทางห้องปฏิบัติการ 20 แห่ง จากกลุ่มตัวอย่างผู้ป่วย ILI ในแผนกผู้ป่วยนอกสัปดาห์ที่ 36 ระหว่างวันที่ 5 - 11 กันยายน 2559

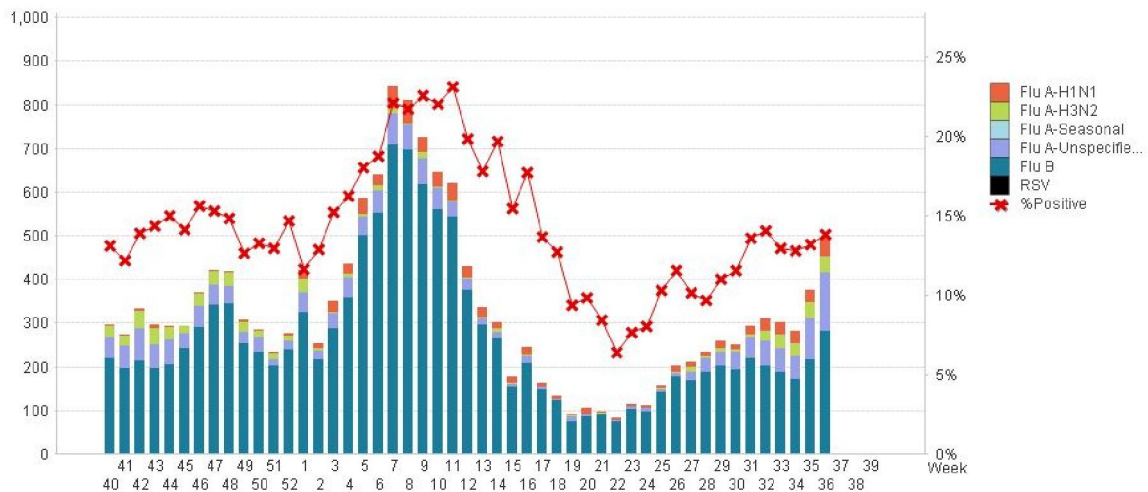


Figure 2 ผลการตรวจหาเชื้อไวรัสไข้หวัดใหญ่ จากการเฝ้าระวังทางห้องปฏิบัติการ 20 แห่ง จากกลุ่มตัวอย่างผู้ป่วย ILI ในแผนกผู้ป่วยนอก สะสม ตั้งแต่ 28 กันยายน 2558 - 11 กันยายน 2559 (ปี 2558-2559 สัปดาห์ที่ 201540 - 201636)

แหล่งข้อมูล

- 1 <http://www.thainihnc.org/influenza/main.php>
- 2 <http://www.cdc.gov/flu/weekly/>
- 3 http://www.who.int/influenza/gisrs_laboratory/flunet/en/
- 4 http://www.who.int/influenza/gisrs_laboratory/updates/summaryreport/en/

ที่ปรึกษา

1. นายแพทย์ ไพฑูรย์ บุญมา
2. แพทย์หญิง พรรณพิศ สุวรรณกุล
3. นายแพทย์ ชัยยศ คุณานุสนธิ์
4. นายแพทย์ ประวิช ตัญญาสิทธิสุนทร

ขอขอบคุณผู้อำนวยการโรงพยาบาลเครือข่ายทั้ง 20 โรงพยาบาล