

## สถานการณ์การเฝ้าระวังทางห้องปฏิบัติการโรคไข้หวัดใหญ่

โรงพยาบาลในเครือ บริษัทกรุงเทพดุสิตเวชการ จำกัด(มหาชน) สัปดาห์ที่ 35

ระหว่าง วันที่ 29 สิงหาคม – 4 กันยายน 2559

หมายเหตุ ข้อมูลทั้งหมดเป็นข้อมูลเบื้องต้น จึงขอให้พิจารณาก่อนนำข้อมูลไปใช้

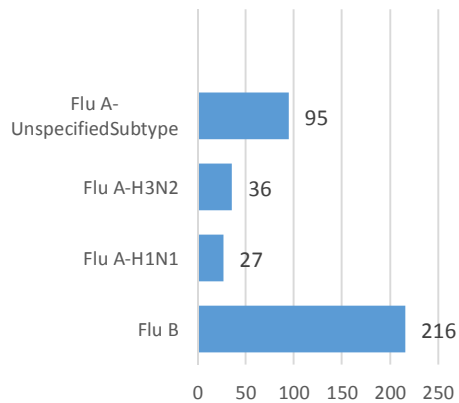
- ในสัปดาห์ที่ 35 พ.ศ. 2559 ศูนย์วิจัยสุขภาพกรุงเทพ ได้รับข้อมูลผลตรวจทางห้องปฏิบัติการ ตัวอย่างส่งตรวจ (Nasopharyngeal swab) จำนวน 2,830 ตัวอย่าง จากการเฝ้าระวังทางห้องปฏิบัติการในเครือ 20 แห่ง ผลการตรวจทางห้องปฏิบัติการ ตรวจพบเชื้อเป็นผลบวกจำนวน 374 ตัวอย่าง คิดเป็นร้อยละ 13.22
- โดยพบสารพันธุกรรมไข้หวัดใหญ่ชนิด
  - Influenza A unspecified subtype 95 ตัวอย่าง
  - Influenza A H1N1 27 ตัวอย่าง
  - Influenza A H3N2 36 ตัวอย่าง
  - Influenza B 216 ตัวอย่าง
- การกระจายทางภูมิศาสตร์ : กระจาย
- แนวโน้ม: จำนวนผู้ติดเชื้อเพิ่มขึ้นเมื่อเทียบกับสัปดาห์ที่ผ่านมา
- ไข้หวัดใหญ่สายพันธุ์ที่พบมากที่สุด: Influenza B
- คำแนะนำ: ศูนย์วิจัยสุขภาพกรุงเทพ คาดการณ์ว่าสัปดาห์หน้าจะมีแนวโน้มจำนวนผู้ป่วยเพิ่มขึ้น เนื่องจากเข้าสู่หน้าฝน แนะนำให้ฉีดวัคซีนชนิดสี่สายพันธุ์เพื่อป้องกันไข้หวัดใหญ่ และผู้ป่วยเป็นไข้หวัดควรป้องกันการแพร่กระจายไปสู่ผู้อื่น

สรุป: ข้อมูลแสดงให้เห็นไข้หวัดใหญ่ยังคงกระจายหมุนเวียนในประเทศไทย

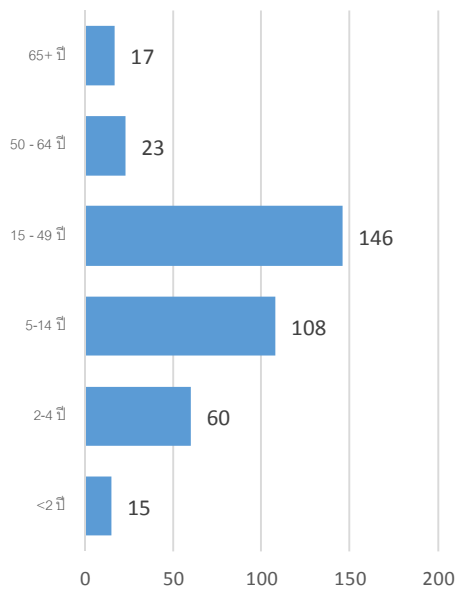
สัปดาห์ที่	ข้อมูล รพ. ในเครือ บริษัท กรุงเทพดุสิตเวชการ จำกัด (มหาชน)			ข้อมูลประเทศไทย		
	Positive	Total # Tested	% Positive	Positive	Total # Tested	% Positive
201631	320	2,739	11.68	17	42	40.48
201632	337	2,763	12.20	6	21	28.57
201633	328	2,933	11.18	9	31	29.03
201634	282	2,196	12.84	8	25	32.00
201635	374	2,830	13.22	10	30	33.33

ข้อมูลสัปดาห์ที่ 35 ระหว่างวันที่  
29 สิงหาคม – 4 กันยายน 2559

### จำแนกตามเชื้อ



### จำแนกตามอายุ

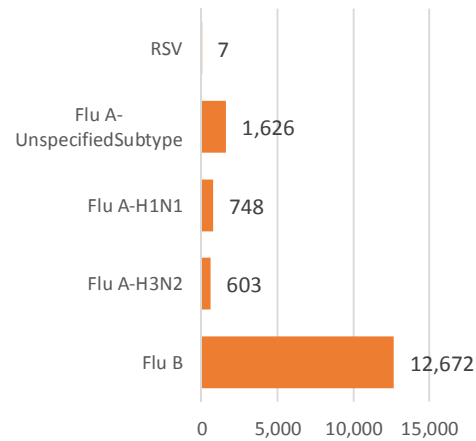


### จำแนกตามเพศ

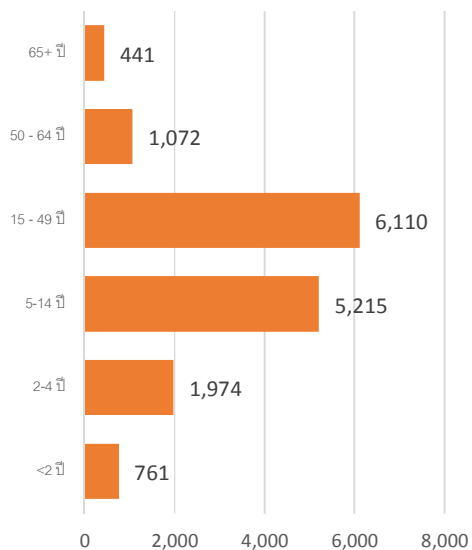
ชาย – 190      หญิง – 184

ข้อมูลสะสมตั้งแต่ 28 กันยายน 2558 – 4 กันยายน  
2559 (ปี 2558-2559 สัปดาห์ที่ 201540 - 201635)

### จำแนกตามเชื้อ



### จำแนกตามอายุ



### จำแนกตามเพศ

ชาย – 7,668      หญิง – 7,979

## รายงานจำนวนตัวอย่างจากผู้ป่วย ILI ในแผนกผู้ป่วยนอกทั้งหมด

ที่ส่งตรวจ และผลการตรวจหาเชื้อไวรัสไข้หวัดใหญ่ประจำสัปดาห์ที่ 35 ระหว่าง วันที่ 29 สิงหาคม – 4 กันยายน 2559 และ ข้อมูลสะสมสัปดาห์ที่ 201540 – 201635 ระหว่างวันที่ 28 กันยายน 2558 – 4 กันยายน 2559 จากการเฝ้าระวังทางห้องปฏิบัติการ 20 แห่ง

Hospital	Influenza positive week 201635 <sup>th</sup>						Influenza positive week 201540 <sup>th</sup> – 201635 <sup>th</sup>					
	Tested	A unspecified	H1N1	H3N2	B	RSV	Tested	A unspecified	H1N1	H3N2	B	RSV
BCH	258	0	0	0	17	0	10,523	0	0	0	1,349	0
BHH	179	0	4	2	7	0	3,538	0	20	28	445	0
BHN	77	14	0	1	8	0	3,290	384	1	3	272	0
BHP	0	0	0	0	0	0	6	3	0	0	0	0
BHQ	285	0	0	8	21	0	8,713	25	51	62	987	3
BKH	33	6	1	0	1	0	1,474	162	38	11	154	0
BNH	252	6	2	0	18	0	7,449	183	42	15	898	0
BPD	79	0	0	0	5	0	1,924	0	0	3	232	0
BPH	0	0	0	0	0	0	6,826	1	10	5	683	0
BPK	225	0	0	0	25	0	7,049	0	3	0	1,135	0
BRH	633	48	6	0	59	0	17,068	550	73	1	2,493	0
BSH	40	0	0	0	1	0	1,779	12	4	0	169	0
BTH	101	0	0	0	6	0	3,973	0	5	0	277	0
BUD	134	19	0	0	5	0	3,159	220	23	0	397	0
NHS	111	1	11	24	5	0	5,160	42	393	406	638	3
RAH	22	1	0	0	6	0	323	22	0	0	33	0
RRH	0	0	0	0	0	0	0	0	0	0	0	0
SNH	175	0	1	0	10	0	8,067	1	18	15	906	1
SSH	1	0	0	0	0	0	54	9	0	0	3	0
SVH	225	0	2	1	22	0	13,528	12	67	54	1,601	0
<b>Total</b>	<b>2,830</b>	<b>95</b>	<b>27</b>	<b>36</b>	<b>216</b>	<b>0</b>	<b>103,903</b>	<b>1,626</b>	<b>748</b>	<b>603</b>	<b>12,672</b>	<b>7</b>

Note: SNH: Samitivej Srinakarin Hospital, BRH: Bangkok Rayong Hospital, SSH: Samitivej Sriracha Hospital, SVH: Samitivej Hospital, BPH: Bangkok Pattaya Hospital, BCH: Bangkok Chanthaburi Hospital, BTH: Bangkok Trat Hospital, NHS: , BHN: Bangkok Hospital Hua-Hin, BSH: Bangkok Samui Hospital, BHQ: Bangkok Hospital Head Quarter, BNH: BNH Hospital, BPD: Bangkok Phrapradaeng Hospital, BKH: Bangkok Ratchasima Hospital, BHP: Bangkok Hospital Pakchong, BPK: Bangkok Phuket Hospital, BHH: Bangkok Hatyai Hospital, BUD: Bangkok Udon Hospital, RRH: Royal Rattanak Medical Service, RAH: Royal Angkor International Hospital

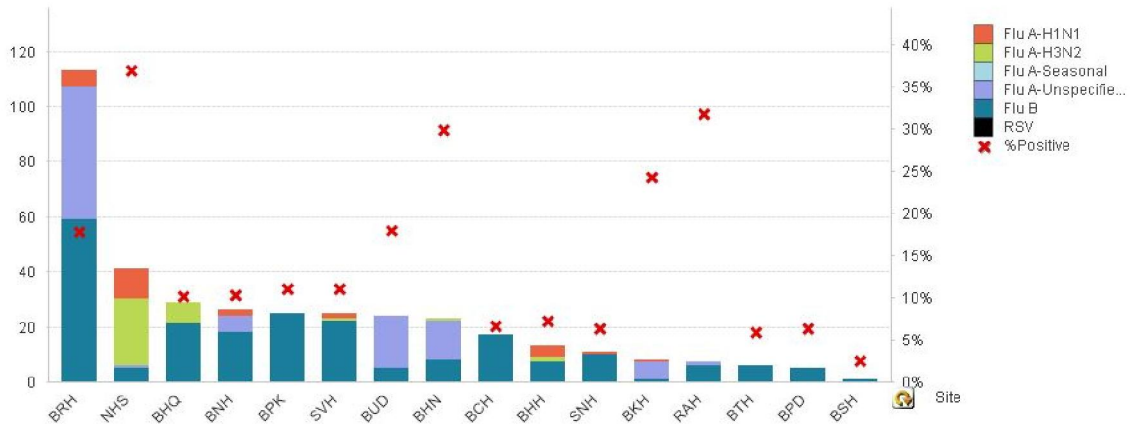


Figure 1 ผลการตรวจหาเชื้อไวรัสไข้หวัดใหญ่ จำแนกตามโรงพยาบาล จากการเฝ้าระวังทางห้องปฏิบัติการ 20 แห่ง จากกลุ่มตัวอย่างผู้ป่วย ILI ในแผนกผู้ป่วยนอกสัปดาห์ที่ 35 ระหว่างวันที่ 29 สิงหาคม – 4 กันยายน 2559

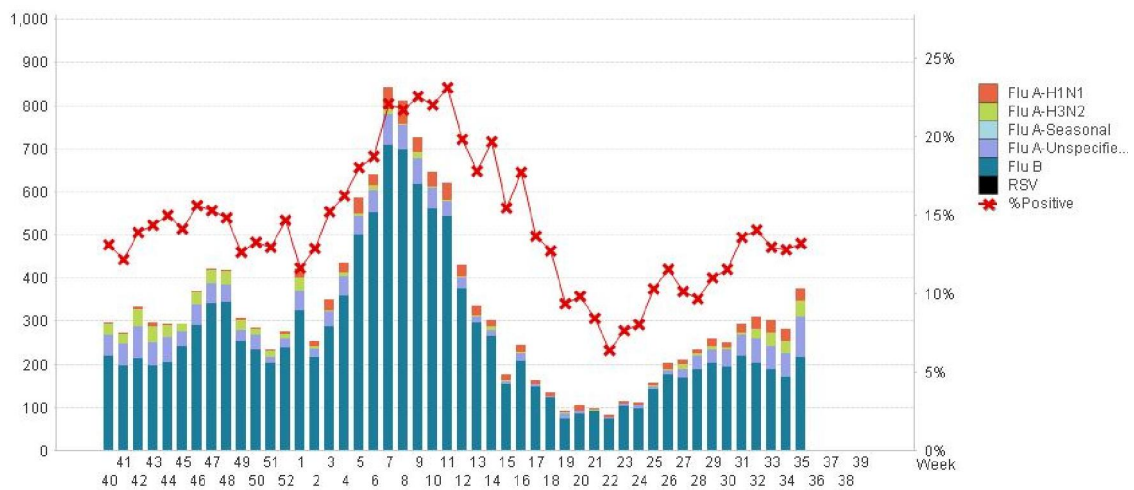


Figure 2 ผลการตรวจหาเชื้อไวรัสไข้หวัดใหญ่ จากการเฝ้าระวังทางห้องปฏิบัติการ 20 แห่ง จากกลุ่มตัวอย่างผู้ป่วย ILI ในแผนกผู้ป่วยนอก สัปดาห์ตั้งแต่ 28 กันยายน 2558 – 4 กันยายน 2559 (ปี 2558-2559 สัปดาห์ที่ 201540 – 201635)

#### แหล่งข้อมูล

- 1 <http://www.thainihnic.org/influenza/main.php>
- 2 <http://www.cdc.gov/flu/weekly/>
- 3 [http://www.who.int/influenza/gisrs\\_laboratory/flunet/en/](http://www.who.int/influenza/gisrs_laboratory/flunet/en/)
- 4 [http://www.who.int/influenza/gisrs\\_laboratory/updates/summaryreport/en/](http://www.who.int/influenza/gisrs_laboratory/updates/summaryreport/en/)

#### ที่ปรึกษา

1. นายแพทย์ ไพฑูริย์ บุญมา
2. แพทย์หญิง พรรณพิศ สุวรรณกุล
3. นายแพทย์ ชัยยศ คุณานันสนธิ์
4. นายแพทย์ ประวิช ดัชนีสุทธิสุนทร

ขอขอบคุณผู้อำนวยการโรงพยาบาลเครือข่ายทั้ง 20 โรงพยาบาล