

สถานการณ์การเฝ้าระวังทางห้องปฏิบัติการโรคไข้หวัดใหญ่

โรงพยาบาลในเครือ บริษัทกรุงเทพดุสิตเวชการ จำกัด(มหาชน) สัปดาห์ที่ 34

ระหว่าง วันที่ 22 - 28 สิงหาคม 2559

หมายเหตุ ข้อมูลทั้งหมดเป็นข้อมูลเบื้องต้น จึงขอให้พิจารณาก่อนนำข้อมูลไปใช้

- ในสัปดาห์ที่ 34 พ.ศ. 2559 ศูนย์วิจัยสุขภาพกรุงเทพ ได้รับข้อมูลผลตรวจทางห้องปฏิบัติการ ตัวอย่างส่งตรวจ (Nasopharyngeal swab) จำนวน 2,196 ตัวอย่าง จากการเฝ้าระวังทางห้องปฏิบัติการในเครือ 20 แห่ง ผลการตรวจทางห้องปฏิบัติการ ตรวจพบเชื้อเป็นผลบวกจำนวน 282 ตัวอย่าง คิดเป็นร้อยละ 12.84
- โดยพบสารพันธุกรรมไข้หวัดใหญ่ชนิด
 - Influenza A unspecified subtype 56 ตัวอย่าง
 - Influenza A H1N1 30 ตัวอย่าง
 - Influenza A H3N2 26 ตัวอย่าง
 - Influenza B 170 ตัวอย่าง
- การกระจายทางภูมิศาสตร์ : กระจาย
- แนวโน้ม: จำนวนผู้ติดเชื้อลดลงเมื่อเทียบกับสัปดาห์ที่ผ่านมา
- ไข้หวัดใหญ่สายพันธุ์ที่พบมากที่สุด: Influenza B
- คำแนะนำ: ศูนย์วิจัยสุขภาพกรุงเทพ คาดการณ์ว่าสัปดาห์หน้าจะมีแนวโน้มจำนวนผู้ป่วยเพิ่มขึ้น เนื่องจากเข้าสู่หน้าฝน แนะนำให้ฉีดวัคซีนชนิดสี่สายพันธุ์เพื่อป้องกันไข้หวัดใหญ่ และผู้ป่วยเป็นไข้หวัดควรป้องกันการแพร่กระจายไปสู่ผู้อื่น

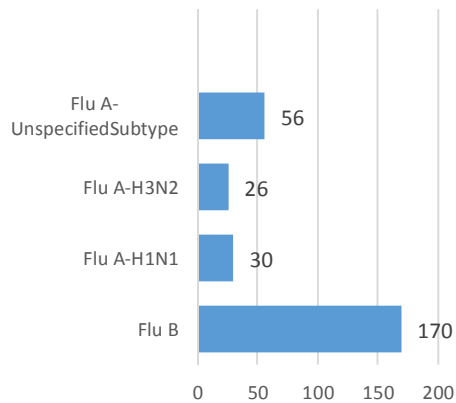
สรุป: ข้อมูลแสดงให้เห็นไข้หวัดใหญ่ยังคงกระจายหมุนเวียนในประเทศไทย

สัปดาห์ที่	ข้อมูล รพ. ในเครือ บริษัท กรุงเทพดุสิตเวชการ จำกัด (มหาชน)			ข้อมูลประเทศไทย		
	Positive	Total # Tested	% Positive	Positive	Total # Tested	% Positive
201630	249	2,151	11.58	19	43	44.19
201631	320	2,739	11.68	17	42	40.48
201632	337	2,763	12.20	6	21	28.57
201633	328	2,933	11.18	9	31	29.03
201634	282	2,196	12.84	8	25	32.00

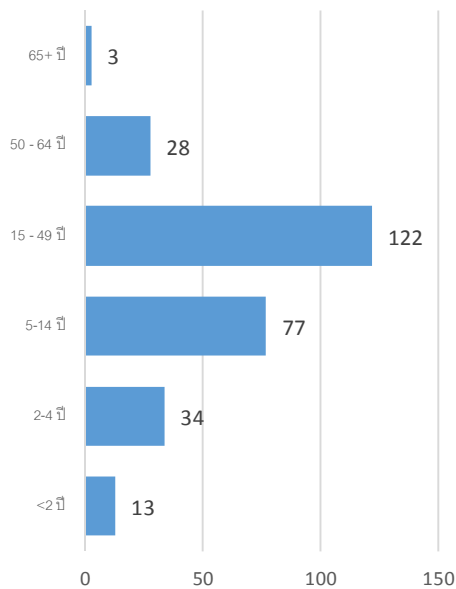
ข้อมูลสัปดาห์ที่ 34 ระหว่างวันที่

22 - 28 สิงหาคม 2559

จำแนกตามเชื้อ



จำแนกตามอายุ



จำแนกตามเพศ

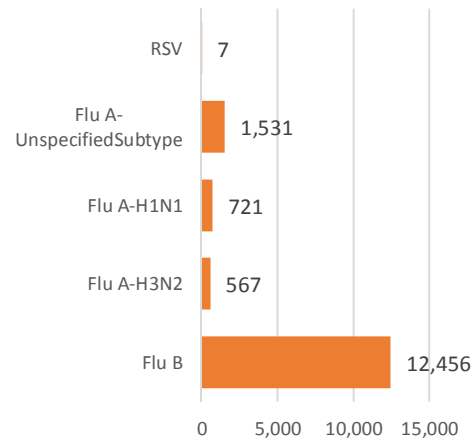
ชาย - 140

หญิง - 142

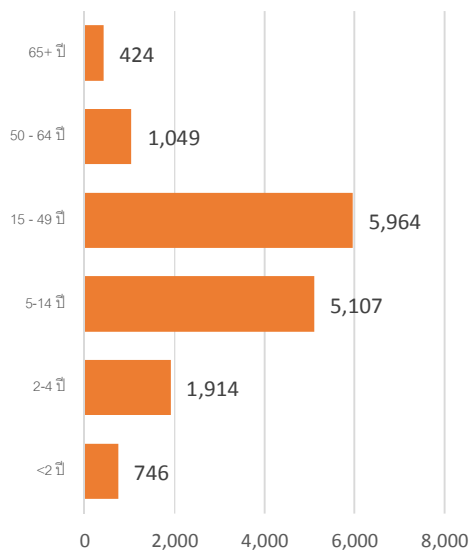
ข้อมูลสะสมตั้งแต่ 28 กันยายน 2558 - 28

สิงหาคม 2559 (ปี 2558-2559 สัปดาห์ที่ 201540 - 201634)

จำแนกตามเชื้อ



จำแนกตามอายุ



จำแนกตามเพศ

ชาย - 7,478

หญิง - 7,795

รายงานจำนวนตัวอย่างจากผู้ป่วย ILI ในแผนกผู้ป่วยนอกทั้งหมด

ที่ส่งตรวจ และผลการตรวจหาเชื้อไวรัสไข้หวัดใหญ่ประจำสัปดาห์ที่ 34 ระหว่าง วันที่ 22 - 28 สิงหาคม 2559 และ ข้อมูลสะสมสัปดาห์ที่ 201540 – 201634 ระหว่างวันที่ 28 กันยายน 2558 – 28 สิงหาคม 2559 จากการเฝ้าระวังทางห้องปฏิบัติการ 20 แห่ง

Hospital	Influenza positive week 201634 th						Influenza positive week 201540 th – 201634 th					
	Tested	A unspecified	H1N1	H3N2	B	RSV	Tested	A unspecified	H1N1	H3N2	B	RSV
BCH	262	0	0	0	20	0	10,266	0	0	0	1,332	0
BHH	174	0	2	2	14	0	3,359	0	16	26	438	0
BHN	62	6	0	0	4	0	3,213	370	1	2	264	0
BHP	0	0	0	0	0	0	6	3	0	0	0	0
BHQ	240	2	1	3	14	0	8,429	25	51	54	966	3
BKH	34	9	1	0	3	0	1,441	156	37	11	153	0
BNH	197	4	1	0	15	0	7,197	177	40	15	880	0
BPD	81	0	0	1	3	0	1,845	0	0	3	227	0
BPH	0	0	0	0	0	0	6,826	1	10	5	683	0
BPK	213	0	0	0	35	0	6,824	0	3	0	1,110	0
BRH	547	26	8	0	44	0	16,438	502	67	1	2,434	0
BSH	37	0	0	0	1	0	1,739	12	4	0	168	0
BTH	108	0	0	0	4	0	3,872	0	5	0	271	0
BUD	84	6	2	0	4	0	3,025	201	23	0	392	0
NHS	135	0	15	20	6	0	5,049	41	382	382	633	3
RAH	22	3	0	0	3	0	301	21	0	0	27	0
RRH	0	0	0	0	0	0	0	0	0	0	0	0
SNH	0	0	0	0	0	0	7,893	1	17	15	896	1
SSH	0	0	0	0	0	0	53	9	0	0	3	0
SVH	0	0	0	0	0	0	13,303	12	65	53	1,579	0
Total	2,196	56	30	26	170	0	101,079	1,531	721	567	12,456	7

Note: SNH: Samitivej Srinakarin Hospital, BRH: Bangkok Rayong Hospital, SSH: Samitivej Sriracha Hospital, SVH: Samitivej Hospital, BPH: Bangkok Pattaya Hospital, BCH: Bangkok Chanthaburi Hospital, BTH: Bangkok Trat Hospital, NHS: , BHN: Bangkok Hospital Hua-Hin, BSH: Bangkok Samui Hospital, BHQ: Bangkok Hospital Head Quarter, BNH: BNH Hospital, BPD: Bangkok Phrapradaeng Hospital, BKH: Bangkok Ratchasima Hospital, BHP: Bangkok Hospital Pakchong, BPK: Bangkok Phuket Hospital, BHH: Bangkok Hatyai Hospital, BUD: Bangkok Udon Hospital, RRH: Royal Rattanak Medical Service, RAH: Royal Angkor International Hospital

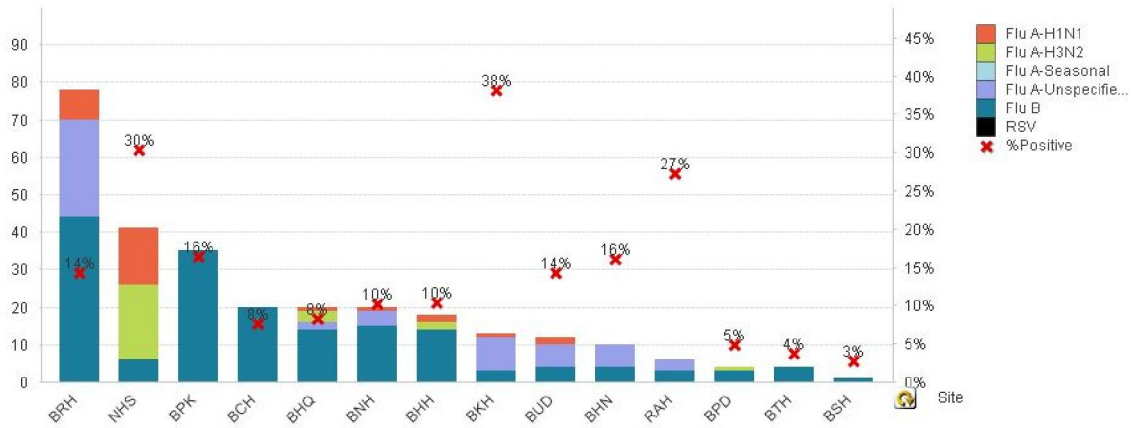


Figure 1 ผลการตรวจหาเชื้อไวรัสไข้หวัดใหญ่ จำแนกตามโรงพยาบาล จากการเฝ้าระวังทางห้องปฏิบัติการ 20 แห่ง จากกลุ่มตัวอย่างผู้ป่วย ILI ในแผนกผู้ป่วยนอกสัปดาห์ที่ 34 ระหว่างวันที่ 22 - 28 สิงหาคม 2559

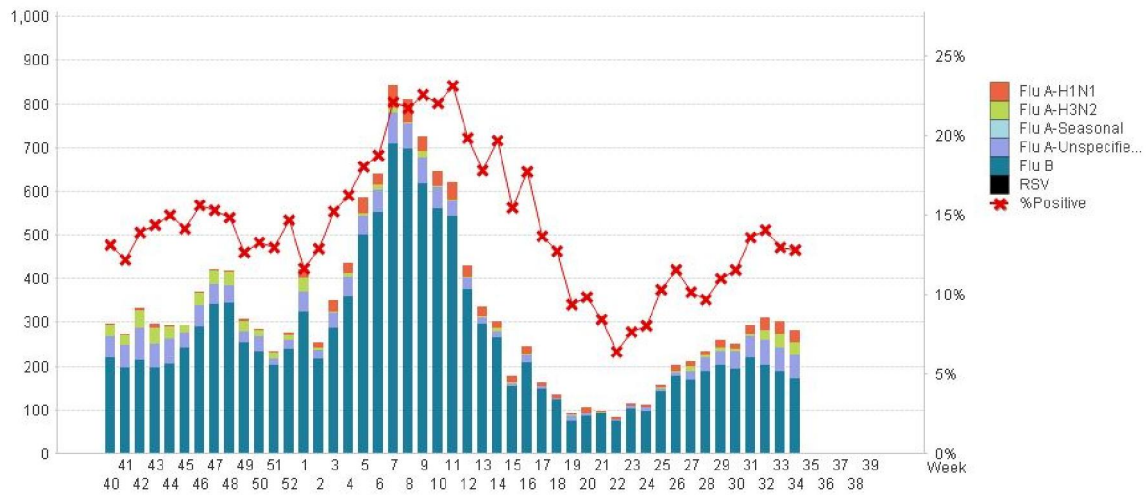


Figure 2 ผลการตรวจหาเชื้อไวรัสไข้หวัดใหญ่ จากการเฝ้าระวังทางห้องปฏิบัติการ 20 แห่ง จากกลุ่มตัวอย่างผู้ป่วย ILI ในแผนกผู้ป่วยนอก สสสม ตั้งแต่ 28 กันยายน 2558 - 28 สิงหาคม 2559 (ปี 2558-2559 สัปดาห์ที่ 201540 - 201634)

แหล่งข้อมูล

- [1 http://www.thainihnic.org/influenza/main.php](http://www.thainihnic.org/influenza/main.php)
- [2 http://www.cdc.gov/flu/weekly/](http://www.cdc.gov/flu/weekly/)
- [3 http://www.who.int/influenza/gisrs_laboratory/flu-net/en/](http://www.who.int/influenza/gisrs_laboratory/flu-net/en/)
- [4 http://www.who.int/influenza/gisrs_laboratory/updates/summaryreport/en/](http://www.who.int/influenza/gisrs_laboratory/updates/summaryreport/en/)

ที่ปรึกษา

1. นายแพทย์ ไพฑูริย์ บุญมา
2. แพทย์หญิง พรรณพิศ สุวรรณกุล
3. นายแพทย์ ชัยยศ คุณานุสนธิ์
4. นายแพทย์ ประวีช ตัญญาสิทธิสุนทร

ขอขอบคุณผู้อำนวยการโรงพยาบาลเครือข่ายทั้ง 20 โรงพยาบาล