

สถานการณ์การเฝ้าระวังทางห้องปฏิบัติการโรคไข้หวัดใหญ่

โรงพยาบาลในเครือ บริษัทกรุงเทพดุสิตเวชการ จำกัด(มหาชน) สัปดาห์ที่ 33

ระหว่าง วันที่ 15 - 21 สิงหาคม 2559

หมายเหตุ ข้อมูลทั้งหมดเป็นข้อมูลเบื้องต้น จึงขอให้พิจารณาก่อนนำข้อมูลไปใช้

- ในสัปดาห์ที่ 33 พ.ศ. 2559 ศูนย์วิจัยสุขภาพกรุงเทพ ได้รับข้อมูลผลตรวจทางห้องปฏิบัติการ ตัวอย่างส่งตรวจ (Nasopharyngeal swab) จำนวน 2,933 ตัวอย่าง จากการเฝ้าระวังทางห้องปฏิบัติการในเครือ 20 แห่ง ผลการตรวจทางห้องปฏิบัติการ ตรวจพบเชื้อเป็นผลบวกจำนวน 328 ตัวอย่าง คิดเป็นร้อยละ 11.18
- โดยพบสารพันธุกรรมไข้หวัดใหญ่ชนิด
 - Influenza A unspecified subtype 54 ตัวอย่าง
 - Influenza A H1N1 28 ตัวอย่าง
 - Influenza A H3N2 31 ตัวอย่าง
 - Influenza B 215 ตัวอย่าง
- การกระจายทางภูมิศาสตร์ : กระจาย
- แนวโน้ม: จำนวนผู้ติดเชื้อลดลงเล็กน้อยเมื่อเทียบกับสัปดาห์ที่ผ่านมา
- ไข้หวัดใหญ่สายพันธุ์ที่พบมากที่สุด: Influenza B
- คำแนะนำ: ศูนย์วิจัยสุขภาพกรุงเทพ คาดการณ์ว่าสัปดาห์หน้าจะมีแนวโน้มจำนวนผู้ป่วยเพิ่มขึ้น เนื่องจากเข้าสู่หน้าฝน แนะนำให้ฉีดวัคซีนชนิดสี่สายพันธุ์เพื่อป้องกันไข้หวัดใหญ่ และผู้ป่วยเป็นไข้หวัดควรป้องกันการแพร่กระจายไปสู่ผู้อื่น

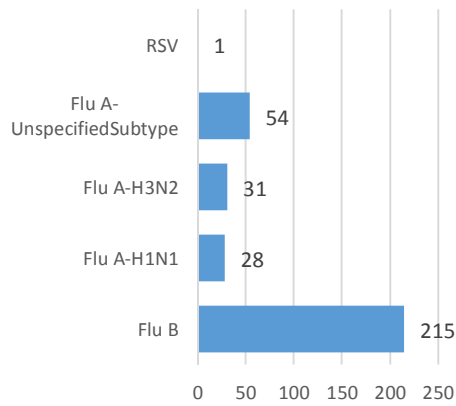
สรุป: ข้อมูลแสดงให้เห็นไข้หวัดใหญ่ยังคงกระจายหมุนเวียนในประเทศไทย

สัปดาห์ที่	ข้อมูล รพ. ในเครือ บริษัท กรุงเทพดุสิตเวชการ จำกัด (มหาชน)			ข้อมูลประเทศไทย		
	Positive	Total # Tested	% Positive	Positive	Total # Tested	% Positive
201629	258	2,335	11.05	0	3	0
201630	249	2,151	11.58	19	43	44.19
201631	320	2,739	11.68	17	42	40.48
201632	337	2,763	12.20	6	21	28.57
201633	328	2,933	11.18	9	31	29.03

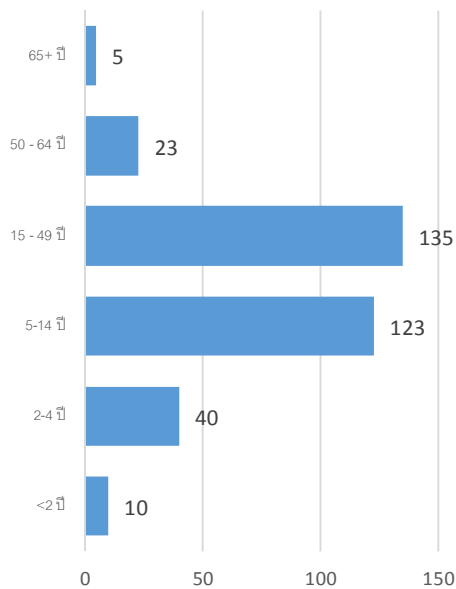
ข้อมูลสัปดาห์ที่ 33 ระหว่างวันที่

15 - 21 สิงหาคม 2559

จำแนกตามเชื้อ



จำแนกตามอายุ



จำแนกตามเพศ

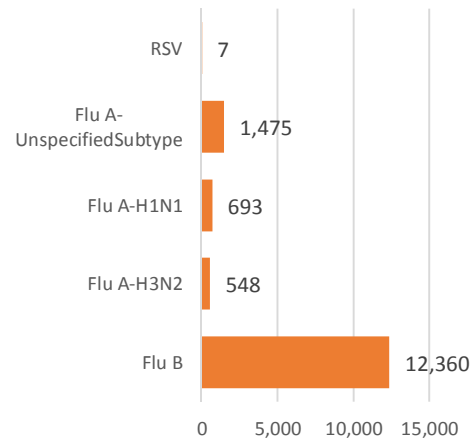
ชาย - 159

หญิง - 178

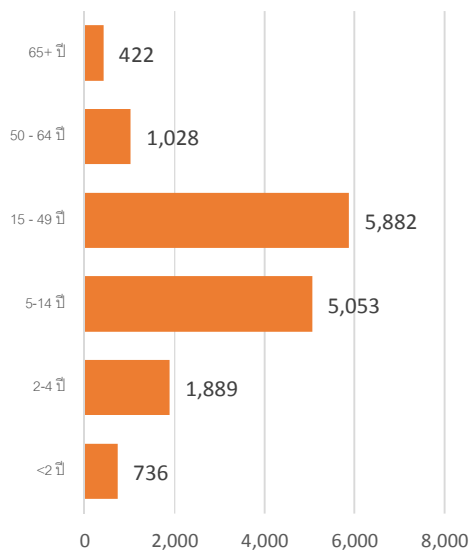
ข้อมูลสะสมตั้งแต่ 28 กันยายน 2558 - 21

สิงหาคม 2559 (ปี 2558-2559 สัปดาห์ที่ 201540 - 201633)

จำแนกตามเชื้อ



จำแนกตามอายุ



จำแนกตามเพศ

ชาย - 7,377

หญิง - 7,697

รายงานจำนวนตัวอย่างจากผู้ป่วย ILI ในแผนกผู้ป่วยนอกทั้งหมด

ที่ส่งตรวจ และผลการตรวจหาเชื้อไวรัสไข้หวัดใหญ่ประจำสัปดาห์ที่ 33 ระหว่าง วันที่ 15 - 21 สิงหาคม 2559 และ ข้อมูลสะสมสัปดาห์ที่ 201540 - 201633 ระหว่างวันที่ 28 กันยายน 2558 - 21 สิงหาคม 2559 จากการเฝ้าระวังทางห้องปฏิบัติการ 20 แห่ง

Hospital	Influenza positive week 201633 rd						Influenza positive week 201540 th - 201633 rd					
	Tested	A unspecified	H1N1	H3N2	B	RSV	Tested	A unspecified	H1N1	H3N2	B	RSV
BCH	291	0	0	0	16	0	10,004	0	0	0	1,312	0
BHH	184	0	3	1	4	0	3,185	0	14	24	424	0
BHN	98	7	0	0	7	0	3,151	364	1	2	260	0
BHP	1	0	0	0	0	0	5	3	0	0	0	0
BHQ	238	0	2	5	9	1	8,189	23	50	51	952	3
BKH	32	5	1	2	0	0	1,407	147	36	11	150	0
BNH	192	4	0	0	12	0	7,000	173	39	15	865	0
BPD	70	0	0	0	1	0	1,764	0	0	2	224	0
BPH	0	0	0	0	0	0	6,826	1	10	5	683	0
BPK	224	0	1	0	37	0	6,611	0	3	0	1,075	0
BRH	606	27	6	0	75	0	15,894	476	59	1	2,390	0
BSH	56	0	0	0	8	0	1,702	12	4	0	167	0
BTH	115	0	0	0	2	0	3,764	0	5	0	267	0
BUD	75	7	0	0	2	0	2,941	195	21	0	388	0
NHS	116	2	14	22	14	0	4,914	41	367	362	627	3
RAH	4	1	0	0	1	0	279	18	0	0	24	0
RRH	0	0	0	0	0	0	0	0	0	0	0	0
SNH	314	0	0	0	11	0	8,666	1	17	16	927	1
SSH	1	1	0	0	0	0	53	9	0	0	3	0
SVH	316	0	1	1	16	0	14,301	12	67	59	1,622	0
Total	2,933	54	28	31	215	1	100,657	1,475	693	548	12,360	7

Note: SNH: Samitivej Srinakarin Hospital, BRH: Bangkok Rayong Hospital, SSH: Samitivej Sriracha Hospital, SVH: Samitivej Hospital, BPH: Bangkok Pattaya Hospital, BCH: Bangkok Chanthaburi Hospital, BTH: Bangkok Trat Hospital, NHS: , BHN: Bangkok Hospital Hua-Hin, BSH: Bangkok Samui Hospital, BHQ: Bangkok Hospital Head Quarter, BNH: BNH Hospital, BPD: Bangkok Phrapradaeng Hospital, BKH: Bangkok Ratchasima Hospital, BHP: Bangkok Hospital Pakchong, BPK: Bangkok Phuket Hospital, BHH: Bangkok Hatyai Hospital, BUD: Bangkok Udon Hospital, RRH: Royal Rattanak Medical Service, RAH: Royal Angkor International Hospital

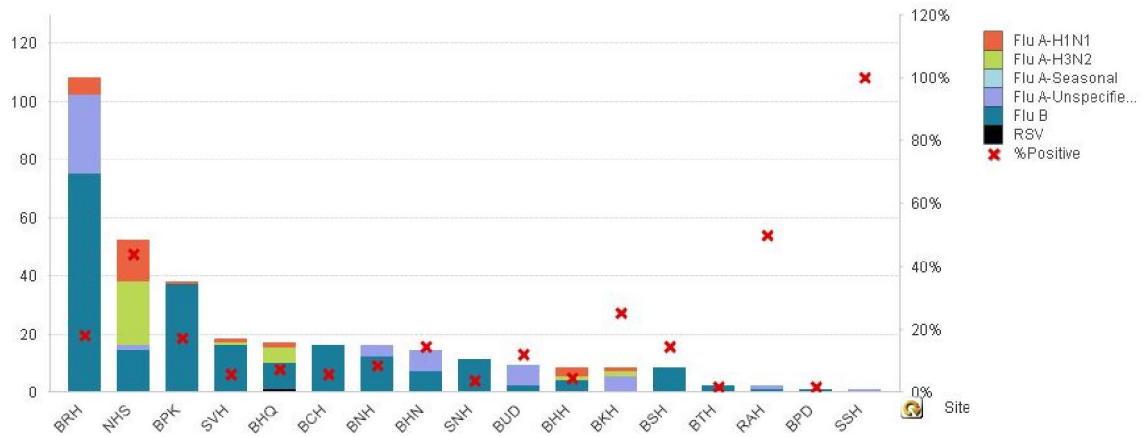


Figure 1 ผลการตรวจหาเชื้อไวรัสไข้หวัดใหญ่ จำแนกตามโรงพยาบาล จากการเฝ้าระวังทางห้องปฏิบัติการ 20 แห่ง จากกลุ่มตัวอย่างผู้ป่วย ILI ในแผนกผู้ป่วยนอกสัปดาห์ที่ 33 ระหว่างวันที่ 15 - 21 สิงหาคม 2559

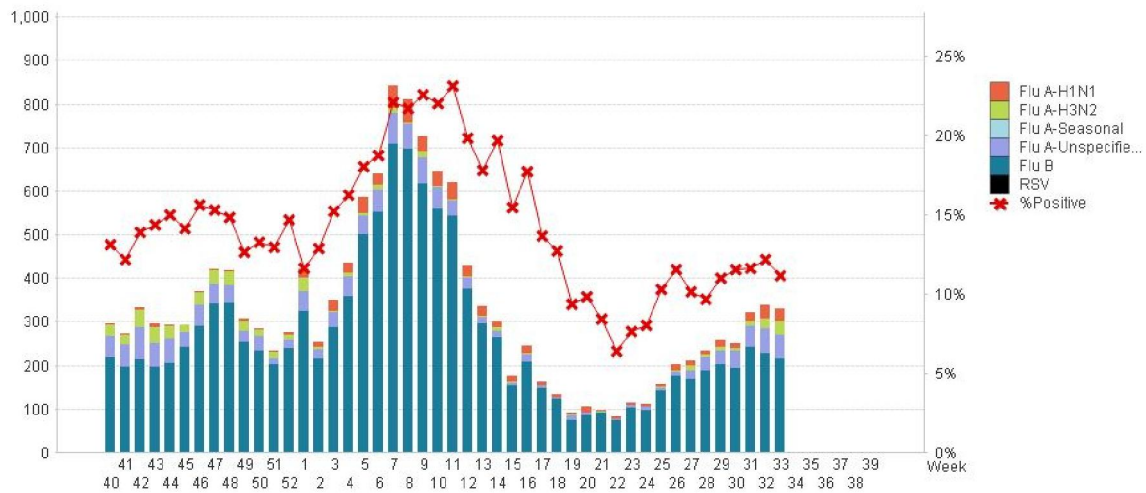


Figure 2 ผลการตรวจหาเชื้อไวรัสไข้หวัดใหญ่ จากการเฝ้าระวังทางห้องปฏิบัติการ 20 แห่ง จากกลุ่มตัวอย่างผู้ป่วย ILI ในแผนกผู้ป่วยนอก สัปดาห์ ตั้งแต่ 28 กันยายน 2558 - 21 สิงหาคม 2559 (ปี 2558-2559 สัปดาห์ที่ 201540 - 201633)

แหล่งข้อมูล

- 1 <http://www.thainihnic.org/influenza/main.php>
- 2 <http://www.cdc.gov/flu/weekly/>
- 3 http://www.who.int/influenza/gisrs_laboratory/flu/en/
- 4 http://www.who.int/influenza/gisrs_laboratory/updates/summaryreport/en/

ที่ปรึกษา

1. นายแพทย์ ไพฑูริย์ บุญมา
2. แพทย์หญิง พรรณพิศ สุวรรณกุล
3. นายแพทย์ ชัยยศ คุณานุสนธิ์
4. นายแพทย์ ประวิช ตัญญาสิทธิสุนทร

ขอขอบคุณผู้อำนวยการโรงพยาบาลเครือข่ายทั้ง 20 โรงพยาบาล