

## สถานการณ์การเฝ้าระวังทางห้องปฏิบัติการโรคไข้หวัดใหญ่

โรงพยาบาลในเครือ บริษัทกรุงเทพดุสิตเวชการ จำกัด(มหาชน) สัปดาห์ที่ 29

ระหว่าง วันที่ 18 - 24 กรกฎาคม 2559

หมายเหตุ ข้อมูลทั้งหมดเป็นข้อมูลเบื้องต้น จึงขอให้พิจารณาจนนำข้อมูลไปใช้

- ในสัปดาห์ที่ 29 พ.ศ. 2559 ศูนย์วิจัยสุขภาพกรุงเทพ ได้รับข้อมูลผลตรวจทางห้องปฏิบัติการ ตัวอย่างส่งตรวจ (Nasopharyngeal swab) จำนวน 2,335 ตัวอย่าง จากการเฝ้าระวังทางห้องปฏิบัติการในเครือ 20 แห่ง ผลการตรวจทางห้องปฏิบัติการ ตรวจพบเชื้อเป็นผลบวกจำนวน 258 ตัวอย่าง คิดเป็นร้อยละ 11.05
- โดยพบสารพันธุกรรมไข้หวัดใหญ่ชนิด
  - RSV 1 ตัวอย่าง
  - Influenza A unspecified subtype 31 ตัวอย่าง
  - Influenza A H1N1 17 ตัวอย่าง
  - Influenza A H3N2 9 ตัวอย่าง
  - Influenza B 201 ตัวอย่าง
- การกระจายทางภูมิศาสตร์ : กระจาย
- แนวโน้ม: จำนวนผู้ติดเชื้อเพิ่มขึ้นเมื่อเทียบกับสัปดาห์ที่ผ่านมา
- ไข้หวัดใหญ่สายพันธุ์ที่พบมากที่สุด: Influenza B
- คำแนะนำ: ศูนย์วิจัยสุขภาพกรุงเทพ คาดการณ์ว่าสัปดาห์หน้าจะมีแนวโน้มจำนวนผู้ป่วยเพิ่มขึ้น เนื่องจากเข้าสู่หน้าฝน แนะนำให้ฉีดวัคซีนชนิดสี่สายพันธุ์เพื่อป้องกันไข้หวัดใหญ่ และผู้ป่วยเป็นไข้หวัดควรป้องกันการแพร่กระจายไปสู่ผู้อื่น

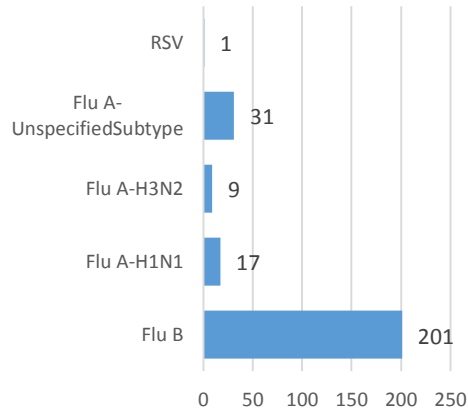
สรุป: ข้อมูลแสดงให้เห็นไข้หวัดใหญ่ยังคงกระจายหมุนเวียนในประเทศไทย

สัปดาห์ที่	ข้อมูล รพ. ในเครือ บริษัท กรุงเทพดุสิตเวชการ จำกัด (มหาชน)			ข้อมูลประเทศไทย			ข้อมูลประเทศสหรัฐอเมริกา		
	Positive	Total # Tested	% Positive	Positive	Total # Tested	% Positive	Positive	Total # Tested	% Positive
201625	156	1,514	10.30	5	26	19.23	N/A	N/A	N/A
201626	175	1,470	11.90	11	25	44.00	N/A	N/A	N/A
201627	209	2,049	10.20	8	26	30.77	N/A	N/A	N/A
201628	232	2,391	9.70	22	49	44.90	N/A	N/A	N/A
201629	258	2,335	11.05	0	3	0	N/A	N/A	N/A

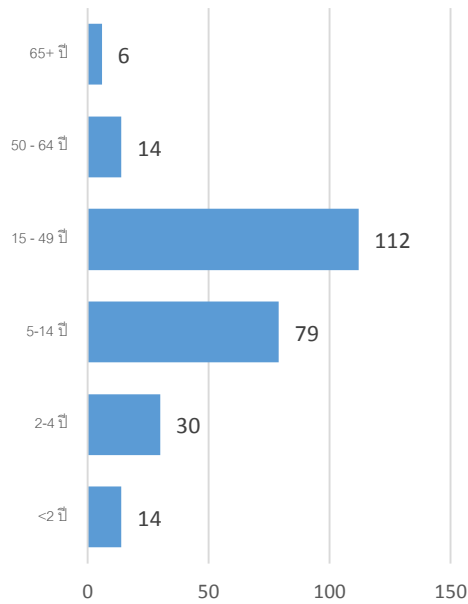
## ข้อมูลสัปดาห์ที่ 29 ระหว่างวันที่

18 - 24 กรกฎาคม 2559

## จำแนกตามเชื้อ



## จำแนกตามอายุ



## จำแนกตามเพศ

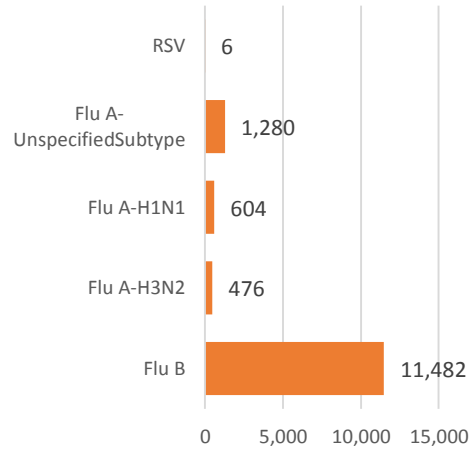
ชาย - 138

หญิง - 120

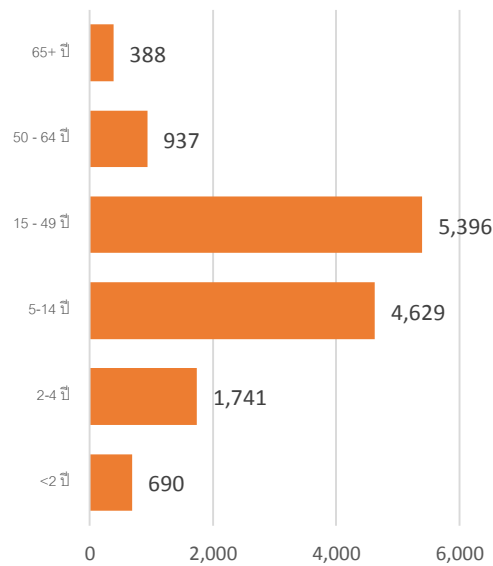
## ข้อมูลสะสมตั้งแต่ 28 กันยายน 2558 - 24

กรกฎาคม 2559 (ปี 2558-2559 สัปดาห์ที่ 201540 - 201629)

## จำแนกตามเชื้อ



## จำแนกตามอายุ



## จำแนกตามเพศ

ชาย - 6,777

หญิง - 7,064

## รายงานจำนวนตัวอย่างจากผู้ป่วย IA ในแผนกผู้ป่วยนอกทั้งหมด

ที่ส่งตรวจ และผลการตรวจหาเชื้อไวรัสไข้หวัดใหญ่ประจำสัปดาห์ที่ 29 ระหว่าง วันที่ 18 - 24 กรกฎาคม 2559 และ ข้อมูลสะสมสัปดาห์ที่ 201540 – 201629 ระหว่างวันที่ 28 กันยายน 2558 – 24 กรกฎาคม 2559 จากการใช้ระบบห้องปฏิบัติการ 20 แห่ง

Hospital	Influenza positive week 201629 <sup>th</sup>						Influenza positive week 201540 <sup>th</sup> – 201629 <sup>th</sup>					
	Tested	A unspecified	H1N1	H3N2	B	RSV	Tested	A unspecified	H1N1	H3N2	B	RSV
BCH	430	0	0	0	15	0	8,724	0	0	0	1,230	0
BHH	95	0	0	0	4	0	2,667	0	7	22	409	0
BHN	59	10	0	0	3	0	2,868	334	1	2	233	0
BHP	0	0	0	0	0	0	3	2	0	0	0	0
BHQ	142	0	0	3	4	0	7,370	23	47	40	916	2
BKH	17	0	1	0	1	0	1,306	130	27	8	143	0
BNH	116	4	0	0	10	0	6,334	157	38	13	808	0
BPD	57	0	0	0	6	0	1,498	0	0	0	214	0
BPH	0	0	0	0	0	0	6,826	1	10	5	683	0
BPK	223	0	0	0	41	0	5,755	0	1	0	924	0
BRH	464	16	6	0	75	0	13,639	373	39	1	2,083	0
BSH	26	0	0	0	3	0	1,535	12	4	0	155	0
BTH	163	0	1	0	14	0	3,242	0	5	0	227	0
BUD	59	0	0	0	3	0	2,699	173	20	0	382	0
NHS	81	1	8	5	5	1	4,543	38	324	317	594	3
RAH	1	0	0	0	0	0	255	16	0	0	17	0
RRH	0	0	0	0	0	0	0	0	0	0	0	0
SNH	176	0	0	0	4	0	7,701	1	16	15	891	1
SSH	0	0	0	0	0	0	51	8	0	0	3	0
SVH	226	0	1	1	13	0	13,079	12	65	53	1,570	0
<b>Total</b>	<b>2,335</b>	<b>31</b>	<b>17</b>	<b>9</b>	<b>201</b>	<b>0</b>	<b>90,095</b>	<b>1,280</b>	<b>604</b>	<b>476</b>	<b>11,482</b>	<b>6</b>

Note: SNH: SamitivejSrinakarin Hospital, BRH: Bangkok Rayong Hospital, SSH: SamitivejSriracha Hospital, SVH: Samitivej Hospital, BPH: Bangkok Pattaya Hospital, BCH: Bangkok Chanthaburi Hospital, BTH: Bangkok Trat Hospital, NHS: , BHN: Bangkok Hospital Hua-Hin, BSH: Bangkok Samui Hospital, BHQ: Bangkok Hospital Head Quarter, BNH: BNH Hospital, BPD: Bangkok Phrapradaeng Hospital, BKH: Bangkok Ratchasima Hospital, BHP: Bangkok Hospital Pakchong, BPK: Bangkok Phuket Hospital, BHH: Bangkok Hatyai Hospital, BUD: Bangkok Udon Hospital, RRH: Royal Rattanak Medical Service, RAH: Royal Angkor International Hospital

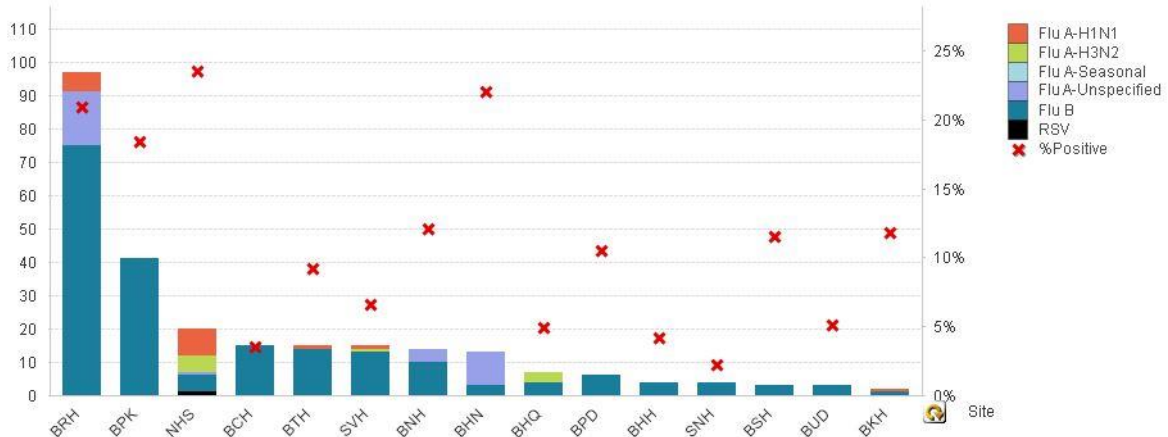


Figure 1 ผลการตรวจหาเชื้อไวรัสไข้หวัดใหญ่ จำแนกตามโรงพยาบาล จากการเฝ้าระวังทางห้องปฏิบัติการ 20 แห่ง จากกลุ่มตัวอย่างผู้ป่วย ILI ในแผนกผู้ป่วยนอกสัปดาห์ที่ 29 ระหว่างวันที่ 18 - 24 กรกฎาคม 2559

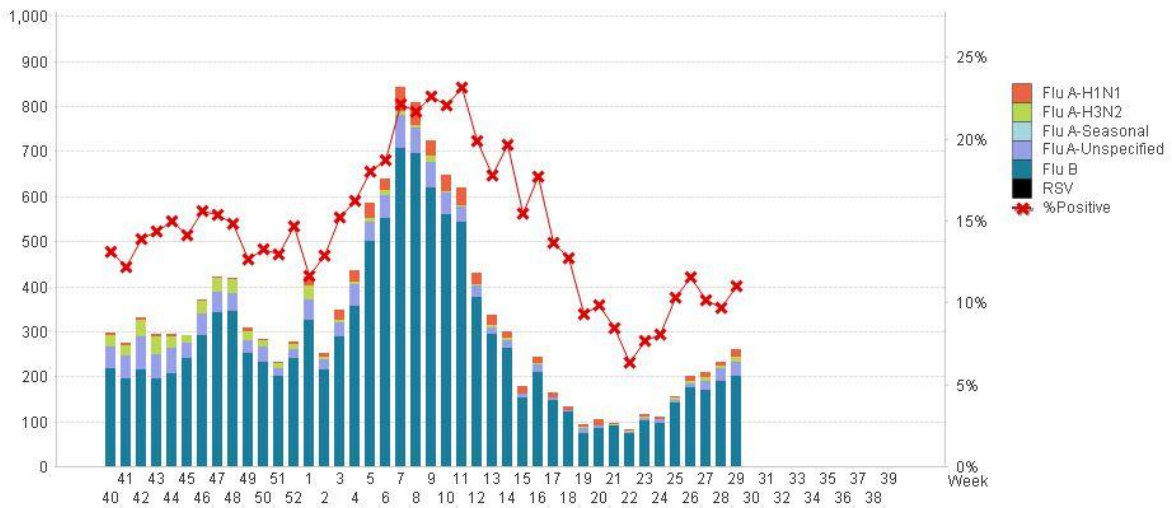


Figure 2 ผลการตรวจหาเชื้อไวรัสไข้หวัดใหญ่ จากการเฝ้าระวังทางห้องปฏิบัติการ 20 แห่ง จากกลุ่มตัวอย่างผู้ป่วย ILI ในแผนกผู้ป่วยนอก สัปดาห์ ตั้งแต่ 28 กันยายน 2558 - 24 กรกฎาคม 2559 (ปี 2558-2559 สัปดาห์ที่ 201540 - 201629)

#### แหล่งข้อมูล

- <http://www.thainihnic.org/influenza/main.php>
- <http://www.cdc.gov/flu/weekly/>
- [http://www.who.int/influenza/gisrs\\_laboratory/flunet/en/](http://www.who.int/influenza/gisrs_laboratory/flunet/en/)
- [http://www.who.int/influenza/gisrs\\_laboratory/updates/summaryreport/en/](http://www.who.int/influenza/gisrs_laboratory/updates/summaryreport/en/)

#### ที่ปรึกษา

- นายแพทย์ ไพฑูริย์ บุญมา
- แพทย์หญิง พรรณพิศ สุวรรณกุล
- นายแพทย์ ชัยยศ คุณมานุสนธิ์
- นายแพทย์ ประวิช ตัญญาสิทธิสุนทร

ขอขอบคุณผู้อำนวยการโรงพยาบาลเครือข่ายทั้ง 20 โรงพยาบาล