

## สถานการณ์การเฝ้าระวังทางห้องปฏิบัติการโรคไข้หวัดใหญ่

โรงพยาบาลในเครือ บริษัทกรุงเทพดุสิตเวชการ จำกัด(มหาชน) สัปดาห์ที่ 25

ระหว่าง วันที่ 20 - 26 มิถุนายน 2559

หมายเหตุ ข้อมูลทั้งหมดเป็นข้อมูลเบื้องต้น จึงขอให้พิจารณาก่อนนำข้อมูลไปใช้

- ในสัปดาห์ที่ 25 พ.ศ. 2559 ศูนย์วิจัยสุขภาพกรุงเทพ ได้รับข้อมูลผลตรวจทางห้องปฏิบัติการ ตัวอย่างส่งตรวจ (Nasopharyngeal swab) จำนวน 1,514 ตัวอย่าง จากการเฝ้าระวังทางห้องปฏิบัติการในเครือ 20 แห่ง ผลการตรวจทางห้องปฏิบัติการ ตรวจพบเชื้อเป็นผลบวกจำนวน 159 ตัวอย่าง คิดเป็นร้อยละ 10.30
- โดยพบสารพันธุกรรมไข้หวัดใหญ่ชนิด
  - Influenza A unspecified subtype 7 ตัวอย่าง
  - Influenza A H1N1 4 ตัวอย่าง
  - Influenza A H3N2 4 ตัวอย่าง
  - Influenza B 141 ตัวอย่าง
- การกระจายทางภูมิศาสตร์ : กระจาย
- แนวโน้ม: จำนวนผู้ติดเชื้อเพิ่มขึ้นเมื่อเทียบกับสัปดาห์ที่ผ่านมา
- ไข้หวัดใหญ่สายพันธุ์ที่พบมากที่สุด: Influenza B
- คำแนะนำ: ศูนย์วิจัยสุขภาพกรุงเทพ คาดการณ์ว่าสัปดาห์หน้าจะมีแนวโน้มจำนวนผู้ป่วยเพิ่มขึ้น เนื่องจากเข้าสู่หน้าฝน แนะนำให้ฉีดวัคซีนชนิดสี่สายพันธุ์เพื่อป้องกันไข้หวัดใหญ่ และผู้ป่วยเป็นไข้หวัดควรป้องกันการแพร่กระจายไปสู่ผู้อื่น

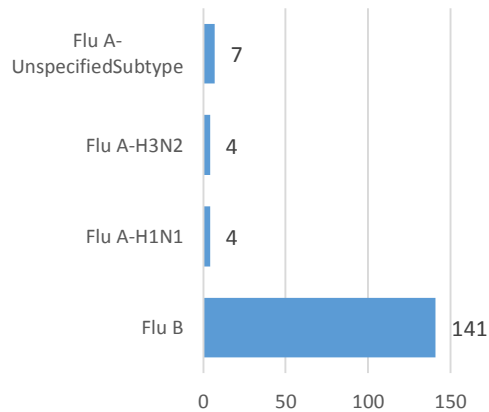
สรุป: ข้อมูลแสดงให้เห็นไข้หวัดใหญ่ยังคงกระจายหมุนเวียนในประเทศไทย

สัปดาห์ที่	ข้อมูล รพ. ในเครือ บริษัท กรุงเทพดุสิตเวชการ จำกัด (มหาชน)			ข้อมูลประเทศไทย			ข้อมูลประเทศสหรัฐอเมริกา		
	Positive	Total # Tested	% Positive	Positive	Total # Tested	% Positive	Positive	Total # Tested	% Positive
201621	97	1,146	8.46	5	18	27.78	N/A	N/A	N/A
201622	82	1,283	6.39	2	14	14.29	N/A	N/A	N/A
201623	115	1,498	7.68	7	28	25.00	N/A	N/A	N/A
201624	111	1,375	8.07	4	16	25.00	N/A	N/A	N/A
201625	156	1,514	10.30	5	26	19.23	N/A	N/A	N/A

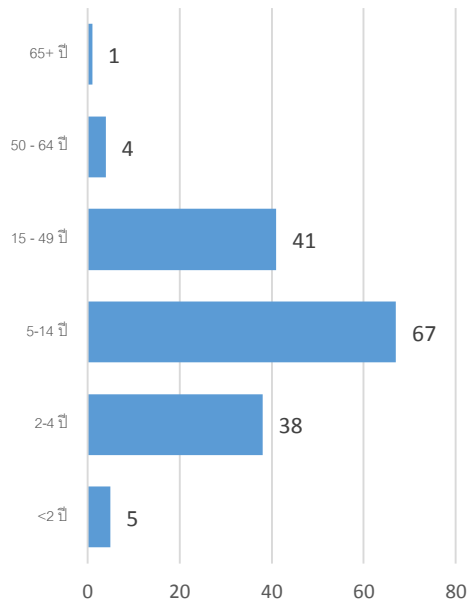
## ข้อมูลสัปดาห์ที่ 25 ระหว่างวันที่

20 - 26 มิถุนายน 2559

## จำแนกตามเชื้อ



## จำแนกตามอายุ



## จำแนกตามเพศ

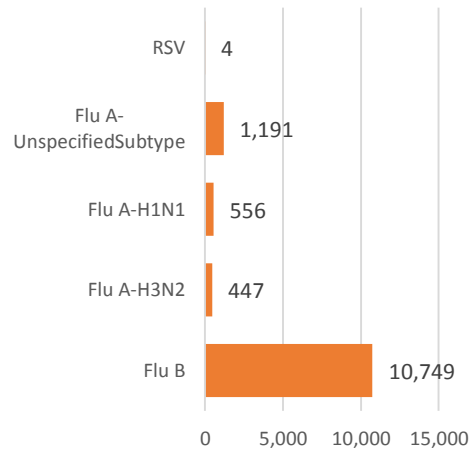
ชาย - 84

หญิง - 72

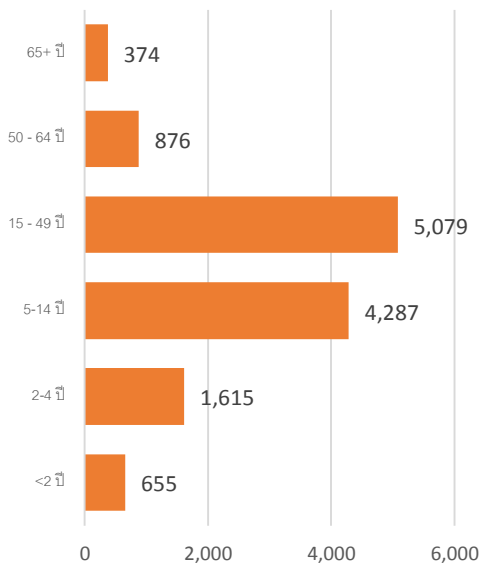
## ข้อมูลสะสมตั้งแต่ 28 กันยายน 2558 - 26

มิถุนายน 2559 (ปี 2558-2559 สัปดาห์ที่ 201540 - 201625)

## จำแนกตามเชื้อ



## จำแนกตามอายุ



## จำแนกตามเพศ

ชาย - 6,305

หญิง - 6,636

## รายงานจำนวนตัวอย่างจากผู้ป่วย IA ในแผนกผู้ป่วยนอกทั้งหมด

ที่ส่งตรวจ และผลการตรวจหาเชื้อไวรัสไข้หวัดใหญ่ประจำสัปดาห์ที่ 25 ระหว่าง วันที่ 20 - 26 มิถุนายน 2559 และ ข้อมูลสะสมสัปดาห์ที่ 201540 - 201625 ระหว่างวันที่ 28 กันยายน 2558 - 26 มิถุนายน 2559 จากกรณีเฝ้าระวังทางห้องปฏิบัติการ 20 แห่ง

Hospital	Influenza positive week 201625 <sup>th</sup>						Influenza positive week 201540 <sup>th</sup> - 201625 <sup>th</sup>					
	Tested	A unspecified	H1N1	H3N2	B	RSV	Tested	A unspecified	H1N1	H3N2	B	RSV
BCH	263	0	0	0	8	0	7,100	0	0	0	1,161	0
BHH	49	0	0	0	2	0	2,345	0	7	21	398	0
BHN	44	0	0	0	3	0	2,664	314	1	2	226	0
BHP	0	0	0	0	0	0	3	2	0	0	0	0
BHQ	94	0	0	1	5	0	6,908	22	47	34	894	1
BKH	11	1	0	0	1	0	1,244	126	23	8	139	0
BNH	71	0	0	0	2	0	5,896	151	36	12	777	0
BPD	13	0	0	0	0	0	1,346	0	0	0	203	0
BPH	0	0	0	0	0	0	6,826	1	10	5	683	0
BPK	198	0	0	0	45	0	4,942	0	0	0	779	0
BRH	234	4	1	0	25	0	12,077	322	28	1	1,830	0
BSH	26	0	1	0	5	0	1,424	11	4	0	148	0
BTH	120	0	1	0	15	0	2,561	0	3	0	173	0
BUD	52	1	0	0	3	0	2,499	170	19	0	359	0
NHS	64	0	1	2	6	0	4,204	37	301	300	567	2
RAH	3	1	0	0	0	0	248	14	0	0	17	0
RRH	0	0	0	0	0	0	0	0	0	0	0	0
SNH	104	0	0	0	8	0	7,051	1	14	13	863	1
SSH	0	0	0	0	0	0	48	8	0	0	3	0
SVH	168	0	0	1	13	0	12,210	12	63	51	1,529	0
<b>Total</b>	<b>1,514</b>	<b>7</b>	<b>4</b>	<b>4</b>	<b>141</b>	<b>0</b>	<b>81,596</b>	<b>1,191</b>	<b>556</b>	<b>447</b>	<b>10,749</b>	<b>4</b>

Note: SNH: SamitivejSrinakarin Hospital, BRH: Bangkok Rayong Hospital, SSH: SamitivejSriracha Hospital, SVH: Samitivej Hospital, BPH: Bangkok Pattaya Hospital, BCH: Bangkok Chanthaburi Hospital, BTH: Bangkok Trat Hospital, NHS: , BHN: Bangkok Hospital Hua-Hin, BSH: Bangkok Samui Hospital, BHQ: Bangkok Hospital Head Quarter, BNH: BNH Hospital, BPD: Bangkok Phrapradaeng Hospital, BKH: Bangkok Ratchasima Hospital, BHP: Bangkok Hospital Pakchong, BPK: Bangkok Phuket Hospital, BHH: Bangkok Hatyai Hospital, BUD: Bangkok Udon Hospital, RRH: Royal Rattanak Medical Service, RAH: Royal Angkor International Hospital

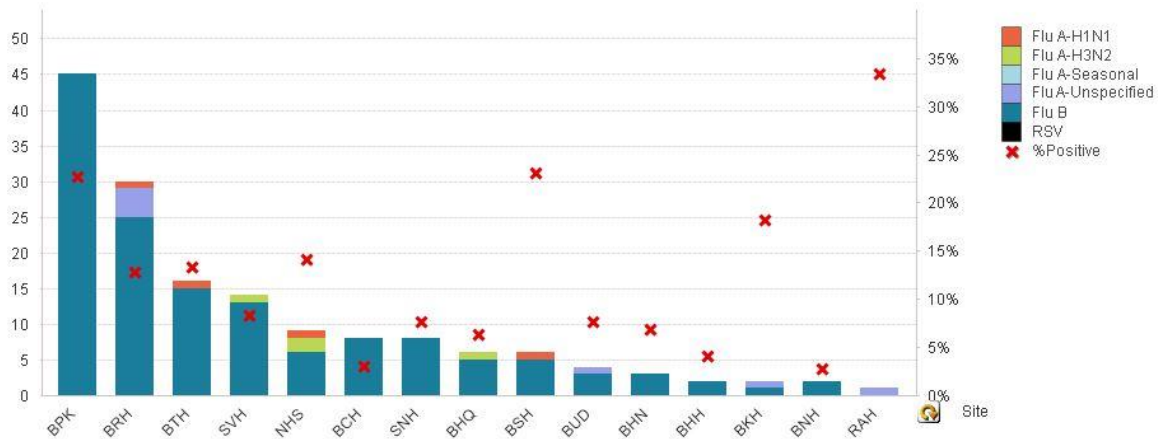


Figure 1 ผลการตรวจหาเชื้อไวรัสไข้หวัดใหญ่ จำแนกตามโรงพยาบาล จากการเฝ้าระวังทางห้องปฏิบัติการ 20 แห่ง จากกลุ่มตัวอย่างผู้ป่วย ILI ในแผนกผู้ป่วยนอกสัปดาห์ที่ 25 ระหว่างวันที่ 20 - 26 มิถุนายน 2559

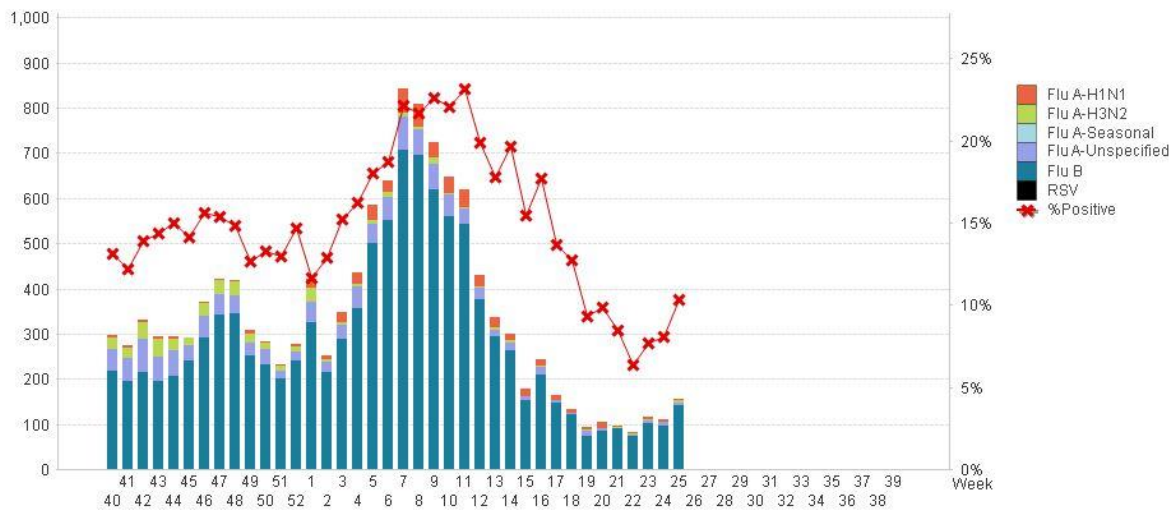


Figure 2 ผลการตรวจหาเชื้อไวรัสไข้หวัดใหญ่ จากการเฝ้าระวังทางห้องปฏิบัติการ 20 แห่ง จากกลุ่มตัวอย่างผู้ป่วย ILI ในแผนกผู้ป่วยนอก สัปดาห์ตั้งแต่ 28 กันยายน 2558 - 26 มิถุนายน 2559 (ปี 2558-2559 สัปดาห์ที่ 201540 - 201625)

#### แหล่งข้อมูล

- <http://www.thainihnc.org/influenza/main.php>
- <http://www.cdc.gov/flu/weekly/>
- [http://www.who.int/influenza/gisrs\\_laboratory/flunet/en/](http://www.who.int/influenza/gisrs_laboratory/flunet/en/)
- [http://www.who.int/influenza/gisrs\\_laboratory/updates/summaryreport/en/](http://www.who.int/influenza/gisrs_laboratory/updates/summaryreport/en/)

#### ที่ปรึกษา

- นายแพทย์ ไพฑูริย์ บุญมา
- แพทย์หญิง พรรณพิศ สุวรรณกุล
- นายแพทย์ ชัยยศ คุณมานุสนธิ์
- นายแพทย์ ประวิษ ตัญญาสิทธิสุนทร

ขอขอบคุณผู้อำนวยการโรงพยาบาลเครือข่ายทั้ง 20 โรงพยาบาล