

สถานการณ์การเฝ้าระวังทางห้องปฏิบัติการโรคไข้หวัดใหญ่

โรงพยาบาลในเครือ บริษัท กรุงเทพดุสิตเวชการ จำกัด (มหาชน)

Month 09th (Week 36-39) สัปดาห์ที่ 36th – 39th ระหว่าง วันที่ 5 กันยายน – 2 ตุลาคม 2559

หมายเหตุ ข้อมูลทั้งหมดเป็นข้อมูลเบื้องต้น จึงขอให้พิจารณาก่อนนำข้อมูลไปใช้

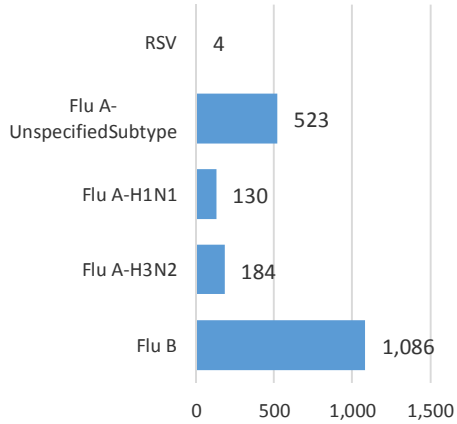
- ในสัปดาห์ที่ 36th – 39th พ.ศ. 2559 ศูนย์วิจัยสุขภาพกรุงเทพ ได้รับข้อมูลผลตรวจทางห้องปฏิบัติการ ตัวอย่างสิ่งส่งตรวจ (Nasopharyngeal swab) จำนวน 13,968 ตัวอย่าง จากการเฝ้าระวังทางห้องปฏิบัติการในเครือ 20 แห่ง ผลการตรวจทางห้องปฏิบัติการ ตรวจพบเชื้อเป็นผลบวกจำนวน 1,923 ตัวอย่าง คิดเป็นร้อยละ 13.77 จากตัวอย่างส่งตรวจทั้งหมด
- โดยพบสารพันธุกรรมไข้หวัดใหญ่ชนิด
 - Influenza A unspecified subtype 523 ตัวอย่าง
 - Influenza A H1N1 130 ตัวอย่าง
 - Influenza A H3N2 184 ตัวอย่าง
 - Influenza B 1,086 ตัวอย่าง
 - RSV 4 ตัวอย่าง
- การกระจายทางภูมิศาสตร์ : กระจาย
- แนวโน้ม: จำนวนผู้ติดเชื้อเพิ่มขึ้นเมื่อเทียบกับเดือนที่ผ่านมา (กรกฎาคม: 1,557/11,665 (13.35%))
- ไข้หวัดใหญ่สายพันธุ์ที่พบมากที่สุด: Influenza B
- คำแนะนำ: ศูนย์วิจัยสุขภาพกรุงเทพพยากรณ์ว่าในเดือนมีนาคมจะมีแนวโน้มการติดเชื้อไข้หวัดเพิ่มขึ้นเล็กน้อย แนะนำให้ประชาชนดูแลสุขภาพให้แข็งแรง และฉีดวัคซีนป้องกันไข้หวัดใหญ่ชนิด 4 สายพันธุ์

สรุป: ข้อมูลแสดงให้เห็นไข้หวัดใหญ่ยังคงกระจายหมุนเวียนในประเทศไทย

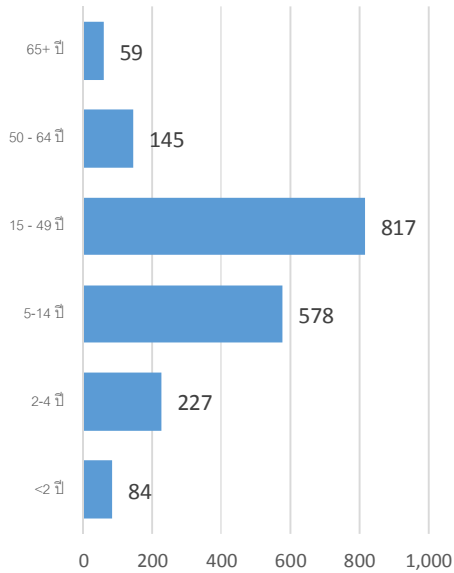
2016		ข้อมูล รพ. ในเครือ บริษัท กรุงเทพดุสิตเวชการ จำกัด (มหาชน)			ข้อมูลศูนย์ไข้หวัดใหญ่แห่งชาติ ¹		
สัปดาห์ที่	เดือน	Positive	Total # Tested	% Positive	Positive	Total # Tested	% Positive
14-17	April	868	5,093	17.04	7	49	14.29
18-21	May	426	4,220	10.09	11	36	30.56
22-26	June	665	7,391	9.00	29	109	26.61
27-30	July	948	8,914	10.63	49	121	40.50
31-35	August	1,557	11,665	13.35	50	149	33.56
36-39	September	1,923	13,968	13.77	49	137	35.57

ข้อมูลสัปดาห์ที่ 36th – 39th ระหว่าง
วันที่ 5 กันยายน – 2 ตุลาคม 2559

จำแนกตามเชื้อ



จำแนกตามอายุ

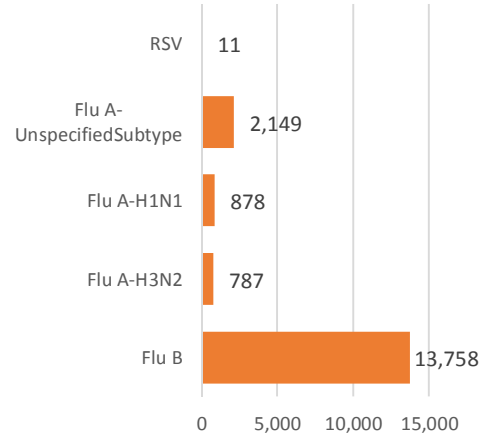


จำแนกตามเพศ

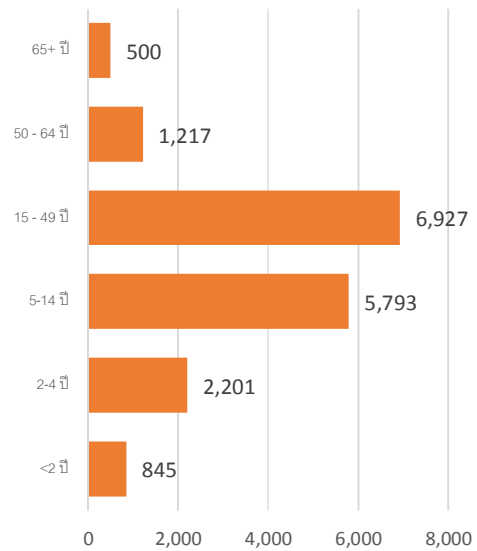
ชาย – 953 หญิง – 969

ข้อมูลสะสมตั้งแต่ 28 กันยายน 2558 – 2 ตุลาคม
2559 (ปี 2558-2559 สัปดาห์ที่ 201540 - 201639)

จำแนกตามเชื้อ



จำแนกตามอายุ



จำแนกตามเพศ

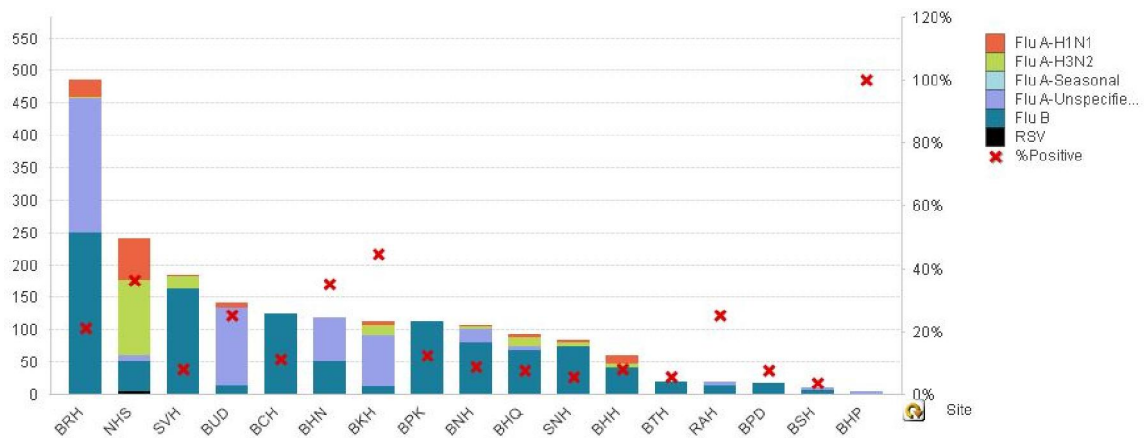
ชาย – 8,621 หญิง – 8,948

รายงานจำนวนตัวอย่างจากผู้ป่วย ILI ในแผนกผู้ป่วยนอกทั้งหมด

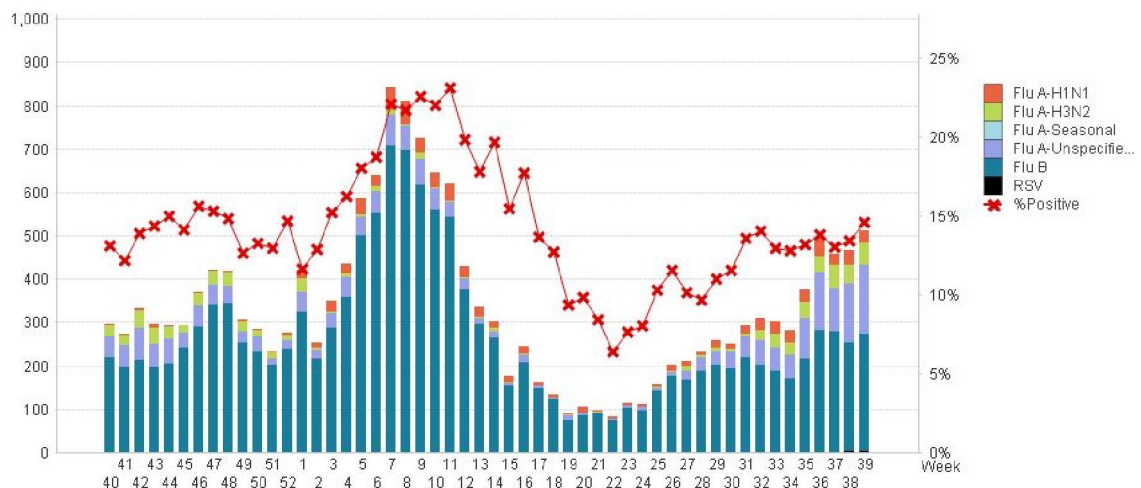
ที่สุ่มส่งตรวจ และผลการตรวจหาเชื้อไวรัสไข้หวัดใหญ่ประจำสัปดาห์ที่ 36th – 39th ระหว่าง 5 กันยายน – 2 ตุลาคม 2559 และ ข้อมูลสะสมสัปดาห์ที่ 201540 – 201639 ระหว่างวันที่ 28 กันยายน 2558 – 2 ตุลาคม 2559 จากการเฝ้าระวังทางห้องปฏิบัติการ 20 แห่ง

Hospital	Influenza positive week 201636 th – 201639 th					Influenza positive week 201540 th – 201639 th				
	Tested	A unspecified	H1N1	H3N2	B	Tested	A unspecified	H1N1	H3N2	B
BCH	1,494	0	0	0	98	11,634	0	0	0	1,472
BHH	785	0	12	6	34	4,266	0	33	34	485
BHN	363	44	0	1	34	3,625	451	1	4	322
BHP	2	1	0	0	0	9	6	0	0	0
BHQ	1,198	2	4	22	63	9,939	30	57	76	1,055
BKH	151	26	11	3	9	1,728	241	45	27	165
BNH	976	23	4	1	80	8,654	205	44	18	977
BPD	378	0	0	3	14	2,160	0	0	3	250
BPH	0	0	0	0	0	6,826	1	10	5	683
BPK	1,110	0	1	0	172	7,976	0	3	0	1,248
BRH	2,993	160	32	0	341	19,360	757	99	3	2,743
BSH	214	0	0	0	13	2,027	16	4	0	174
BTH	598	0	2	0	39	4,325	0	5	0	297
BUD	398	42	3	0	15	3,724	340	31	0	411
NHS	545	3	63	84	39	5,808	52	456	522	684
RAH	57	6	0	0	13	403	28	0	0	47
RRH	0	0	0	0	0	0	0	0	0	0
SNH	175	0	1	0	10	9,529	1	21	22	979
SSH	3	1	0	0	0	57	9	0	0	3
SVH	225	0	2	1	22	15,817	12	69	73	1,763
Total	13,968	523	130	184	1,086	117,867	2,149	878	787	13,758

Note: SNH: SamitivejSrinakarin Hospital, BRH: Bangkok Rayong Hospital, SSH: SamitivejSriracha Hospital, SVH: Samitivej Hospital, BPH: Bangkok Pattaya Hospital, BCH: Bangkok Chanthaburi Hospital, BTH: Bangkok Trat Hospital, NHS: , BHN: Bangkok Hospital Hua-Hin, BSH: Bangkok Samui Hospital, BHQ: Bangkok Hospital Head Quarter, BNH: BNH Hospital, BPD: Bangkok Phrapradaeng Hospital, BKH: Bangkok Ratchasima Hospital, BHP: Bangkok Hospital Pakchong, BPK: Bangkok Phuket Hospital, BHH: Bangkok Hatyai Hospital, BUD: Bangkok Udon Hospital, RRH: Royal Rattanak Medical Service, RAH: Royal Angkor International Hospital



ผลการตรวจหาเชื้อไวรัสไข้หวัดใหญ่ จำแนกตามโรงพยาบาล จากการเฝ้าระวังทางห้องปฏิบัติการ 20 แห่ง จากกลุ่มตัวอย่างผู้ป่วย ILI ในแผนกผู้ป่วยนอก สัปดาห์ที่ 36th - 39th ระหว่าง 5 กันยายน - 2 ตุลาคม 2559



ผลการตรวจหาเชื้อไวรัสไข้หวัดใหญ่ จากการเฝ้าระวังทางห้องปฏิบัติการ 20 แห่ง จากกลุ่มตัวอย่างผู้ป่วย ILI ในแผนกผู้ป่วยนอก สัปดาห์ตั้งแต่ 28 กันยายน 2558 - 2 ตุลาคม 2559 (ปี 2558-2559 สัปดาห์ที่ 201540 - 201639)

แหล่งข้อมูล

- <http://www.thainihnc.org/influenza/main.php>
- <http://www.cdc.gov/flu/weekly/>
- http://www.who.int/influenza/gisrs_laboratory/flunet/en/
- http://www.who.int/influenza/gisrs_laboratory/updates/summaryreport/en/

ที่ปรึกษา

- นายแพทย์ ไพฑูริย์ บุญมา
- แพทย์หญิง พรรณพิศ สุวรรณกุล
- นายแพทย์ ชัยยศ คุณานุสนธิ์
- นายแพทย์ ประวิช ตัญญาสิทธิสุนทร

ขอขอบคุณผู้อำนวยการโรงพยาบาลเครือข่ายทั้ง 20 โรงพยาบาล